

4. Životní prostředí

Půdní fond

Klesající trend ve výměře zemědělské půdy nadále trvá

Jedním z důležitých atributů ochrany přírody je péče o **půdní fond**. Půda je složitá dynamická a živoucí substance vznikající jako důsledek vývoje v živé a neživé přírodě. Vyvíjí se za odlišných geologických, hydrogeologických a klimatických podmínek a tím určuje i floru a faunu v dané lokalitě. Celková výměra Plzeňského kraje k 31. 12. 2018 činila 7 649 km², z toho připadlo téměř 50 % na zemědělskou půdu, 40,4 % na lesní pozemky, 14,6 %, na trvalé travní porosty a 1,6 % na vodní plochy. Z celkové zemědělské půdy tvořila orná půda 66,9 %. Klesající trend výměry zemědělské půdy je ovlivněn zejména dlouhodobým snižováním zemědělské výroby. S poklesem zemědělské půdy je spojen i pokles orné půdy. Ze zemědělské půdy se jen nepatrně zvýšila plocha trvalých travních porostů (meziroční nárůst o 0,5 %). Nejvyšší podíl orné půdy na celkové výměře mají v rámci kraje dva okresy s převážně zemědělským charakterem Plzeň-jih a Plzeň-sever. Podíl orné půdy na celkové výměře činil v obou okresech přes 40 % a v porovnání s republikovým podílem (37,4 %) byl vyšší v okrese Plzeň-jih (o 4,9 p. b.) a v okrese Plzeň-sever (o 3,5 p. b.). Plocha zastavěných pozemků se v Plzeňském kraji meziročně zvýšila o 21 ha. Nejvyšší podíl zastavěných ploch na celkové výměře (5,0 %) byl zaznamenán v okrese Plzeň-město.

Nejvyšší podíl lesní plochy v Plzeňském kraji mají okresy Klatovy, Tachov a Plzeň-sever

Rozsah **lesních ploch** se zvyšoval. V průběhu posledních pěti let se lesní pozemky rozšířily nejvíce mezi lety 2015–2016, kdy plocha lesních pozemků vzrostla o 7 896 ha. V roce 2018 činil podíl lesních pozemků na celkové výměře v Plzeňském kraji 40,4 %, oproti republikovému průměru (33,9 %) byl vyšší o 6,5 p. b. Mezi okresy s nejvyšším podílem lesní plochy z celkové lesní plochy v kraji patří Klatovy (27,3 %), Tachov (19,4 %) a Plzeň-sever (16,8 %). Na lesních plochách v Plzeňském kraji převažují lesy hospodářské kategorie, zbytek představují lesy ochranné a zvláštního určení. Z hlediska druhového složení převažují lesy jehličnaté, zejména smrkové.

Koeficient ekologické stability dosáhl nejvyšších hodnot na Klatovsku

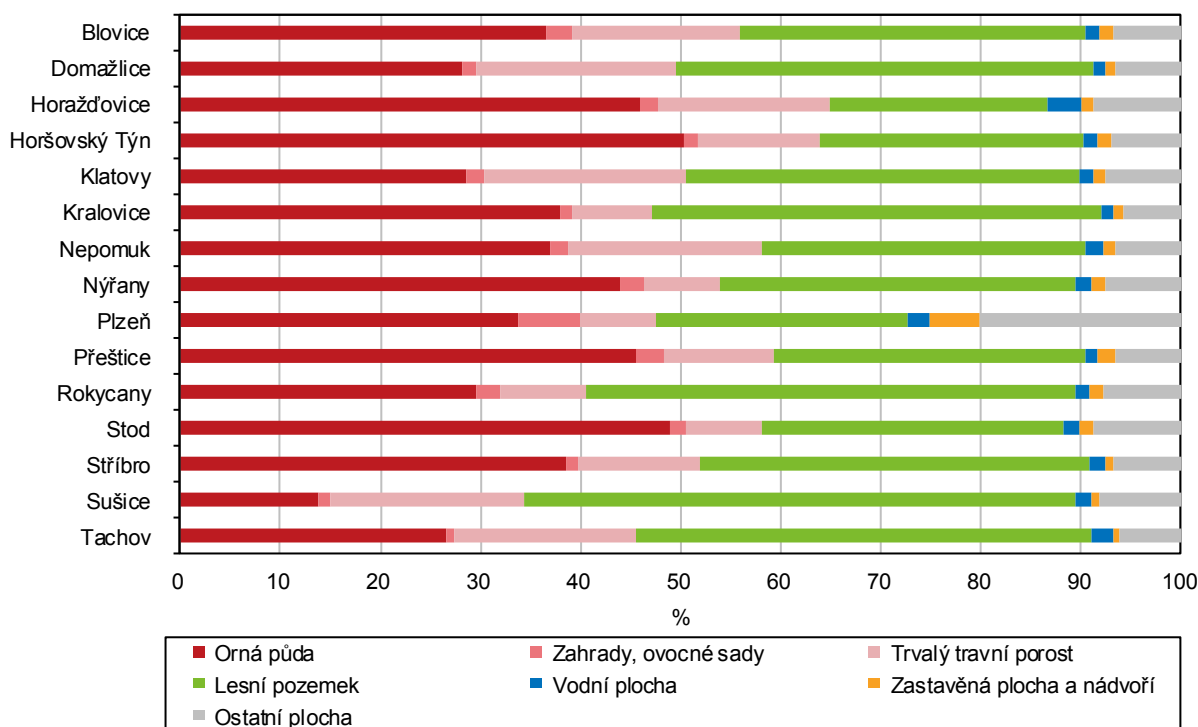
Jedním z environmentálních indikátorů k posouzení míry udržitelnosti vývoje v oblasti životního prostředí je **koeficient ekologické stability**³³. Jedná se o ukazatel charakterizující krajinný typ z hlediska využití pozemků. V roce 2018 dosáhl koeficient ekologické stability v Plzeňském kraji hodnoty 1,40. V meziokresním srovnání byly v roce 2018 zaznamenány nejvyšší hodnoty koeficientu ekologické stability v okresech Klatovy (1,95) a Tachov (1,68). Tyto koeficienty znamenají vcelku vyváženou krajinu, v níž jsou technické objekty relativně v souladu s dochovanými přírodními strukturami. Oba okresy mají nejvyšší podíl lesních pozemků (Šumava a Český les). Relativně vyšší hodnoty koeficientu ekologické stability byly zjištěny i v okresech Rokycany (1,59) a Domažlice (1,37), které patří rovněž k okresům s vyšším podílem lesní půdy. Nejnižší hodnoty koeficientu ekologické stability (eliminujeme-li specifika okresu Plzeň-město) dosáhl okres Plzeň-jih (0,97), kde se jedná o území intenzivně využívané pro zemědělskou výrobu. Hodnota ukazatele v okrese Plzeň-jih je ovlivněna relativně nízkým podílem lesních pozemků s vysokým podílem orné půdy.

³³ Poměr ekologicky stabilních (lesy, trvale travní porosty, sady, zahrady, vinice, chmelnice a vodní plochy) a nestabilních (orná půda, zastavěné a ostatní plochy) krajinnotvorných prvků na daném území



Graf 4.1 Struktura půdy ve správních obvodech ORP Plzeňského kraje k 31. 12. 2018

Pramen: ČÚZK



Plzeňský kraj s hodnotou koeficientu ekologické stability 1,40 zaujímá páté nejvyšší místo v ČR

Porovnáme-li hodnoty koeficientu ekologické stability v rámci krajů ČR v roce 2018 podle optimálních, tzn. nejvyšších hodnot, pak se na prvním místě umístil Liberecký kraj (2,36) s vysokým podílem lesních pozemků (44,6 %) a s druhým mezikrajským nejnižším podílem orné půdy na celkové výměře (19,9 %). Druhé místo v rámci mezikrajského porovnání zaujímá Karlovarský kraj (2,05) s podobným charakterem krajiny a prvky jako v Libereckém kraji. Na posledním místě se v mezikrajském porovnání umístil kraj Hl. město Praha s koeficientem ekologické stability 0,31. V kraji Hl. město Praha se vyskytuje vysoký podíl nestabilních krajiny prvky, jakými jsou zastavěné a ostatní plochy. Předposlední místo mezi kraji obsadil Středočeský kraj s druhým nejnižším koeficientem ekologické stability 0,66. Nízká hodnota koeficientu ekologické stability ve Středočeském kraji je ovlivněna vysokým podílem orné půdy na celkové výměře (49,7 %). Plzeňský kraj s hodnotou 1,40 zaujímá v rámci krajů ČR páté nejvyšší místo, v porovnání s ČR byl koeficient ekologické stability vyšší o 0,32.

Ekologické zemědělství jako moderní forma hospodaření

Ekologické zemědělství je jedním z principů trvale udržitelného rozvoje. Jako součást agrární politiky státu představuje moderní formu hospodaření při respektování přírodních zákonitostí, přirozené kvality a úrodnosti půdy. V ekologickém zemědělství se minimalizuje použití chemických prostředků pro zemědělskou výrobu a v důsledku toho se snižují negativní dopady do environmentální oblasti.

Roste výměra půdy v ekologickém zemědělství včetně přechodného období

Podíl **ekologicky obhospodařované půdy**³⁴ (včetně přechodného období) na celkové výměře dosáhl k 31. 12. 2018 v Plzeňském kraji hodnoty 8,8 %. V meziročním srovnání vzrostla hodnota tohoto podílu o 0,8 p. b. Rozloha půdy v ekologickém zemědělství včetně přechodného období neustále roste, v časové

³⁴ Podle statistických údajů Ministerstva zemědělství

řadě 2013 až 2018 vzrostla o 25,2 %. Výměra ekologicky obhospodařované půdy v přechodném období se v rámci časové řady zvýšila o 77,0 % a výměra ekologicky obhospodařované půdy (bez přechodného období) o 18,8 %. Plzeňský kraj patří ke krajům s významným podílem ekologicky obhospodařované půdy. V mezikrajském porovnání byla rozloha ekologicky obhospodařované půdy celkem v Plzeňském kraji druhá nejvyšší po Jihočeském kraji. K 31. 12. 2018 dosáhl podíl ekologicky obhospodařované půdy celkem (včetně přechodného období) na ČR 12,8 %.

Chráněná území

Množství chráněných území svědčí o kvalitě přírodního bohatství kraje

O kvalitě přírodního bohatství Plzeňského kraje svědčí i množství **chráněných území**, která vznikají k ochraně rozmanitých forem života, k péči o ekosystémy a krajinný ráz přírody. K 31. 12. 2018 se na území Plzeňského regionu nacházelo 199 chráněných území, v tom 1 národní park (část), 5 chráněných krajinných oblastí a 193 maloplošných chráněných území. K 1. 3. 2017 došlo ke změně metodiky výpočtu souhrnných rozloh chráněných území. Rozlohy jsou od tohoto data vypočítávány ve všech případech z obvodových hranic chráněných území. Z tohoto pohledu představuje rozloha chráněných oblastí³⁵ 18,1 % z celkové výměry kraje.

Největší část přírodních rezervací se vyskytuje v okresech Klatovy a Tachov

Část **Národního parku Šumava**, nacházející se na území Plzeňského kraje na ploše 34,5 tis. ha, je určena k ochraně a uchování nejcennějších lokalit s původní divokou horskou přírodou, jedinečnými a ohroženými ekosystémy (rašelinště, ledovcová jezera, původní lesní porosty aj.) a rozmanitou typickou flórou a faunou. Téměř 13 % z celkové výměry Plzeňského kraje zauímají **chráněné krajinné oblasti** (CHKO). Jsou to CHKO Šumava, Křivoklátsko (část), Slavkovský les (část), Český les a nově Brdy (část). V Plzeňském kraji se vyskytuje také 193 **maloplošných chráněných území**, z nichž převážnou část tvoří přírodní památky a rezervace. Nejvíce přírodních památek (18) můžeme najít v okresech Rokycany a Tachov. Přírodní rezervace se vyskytují nejvíce v okresech Klatovy (35) a Tachov (18). Kromě uváděných chráněných území se v Plzeňském kraji vyskytuje i 68 **evropsky významných lokalit**, což je druh chráněného území, které je vyhlášeno k ochraně přírodních stanovišť, volně žijících živočichů a planě rostoucích rostlin, a 2 **ptačí oblasti** (Šumava a Křivoklátsko).

Vodovody a kanalizace

Cena pitné vody v kraji meziročně mírně roste

Úroveň technické vybavenosti v obcích Plzeňského kraje je relativně na dobré úrovni. V převážné části územních celků jsou obce vybaveny veřejným vodovodem. Délka vodovodní sítě v roce 2018 měřila 4 446 km. Proti roku 2017 se snížila o 35 km, tj. o 0,8 %. Podíl obyvatel zásobených vodou z veřejných vodovodů od roku 2015 mírně rostl. V roce 2018 činila hodnota tohoto podílu 86,3 %, což v meziročním srovnání znamenalo zvýšení o 1,3 procentního bodu. Plzeňský kraj má v porovnání s ostatními kraji nejnižší podíl obyvatel zásobených vodou. Plzeňský kraj se v tomto ukazateli pohybuje o 8,4 procentního bodu pod hranici průměru ČR (94,7 %). Výroba **pitné vody** v tis. m³ meziročně klesla z 31 604 tis. m³ v roce 2017 na 31 529 tis. m³ v roce 2018, tj. pokles o 0,2 %. Hodnota relativního ukazatele specifické množství vody fakturované domácnostem (v přepočtu na obyvatele a den) dosáhlo v roce 2018 hodnoty 88,4 l/os/den). V meziročním srovnání hodnota tohoto ukazatele proti

³⁵ Podle údajů Agentury ochrany přírody a krajiny ČR



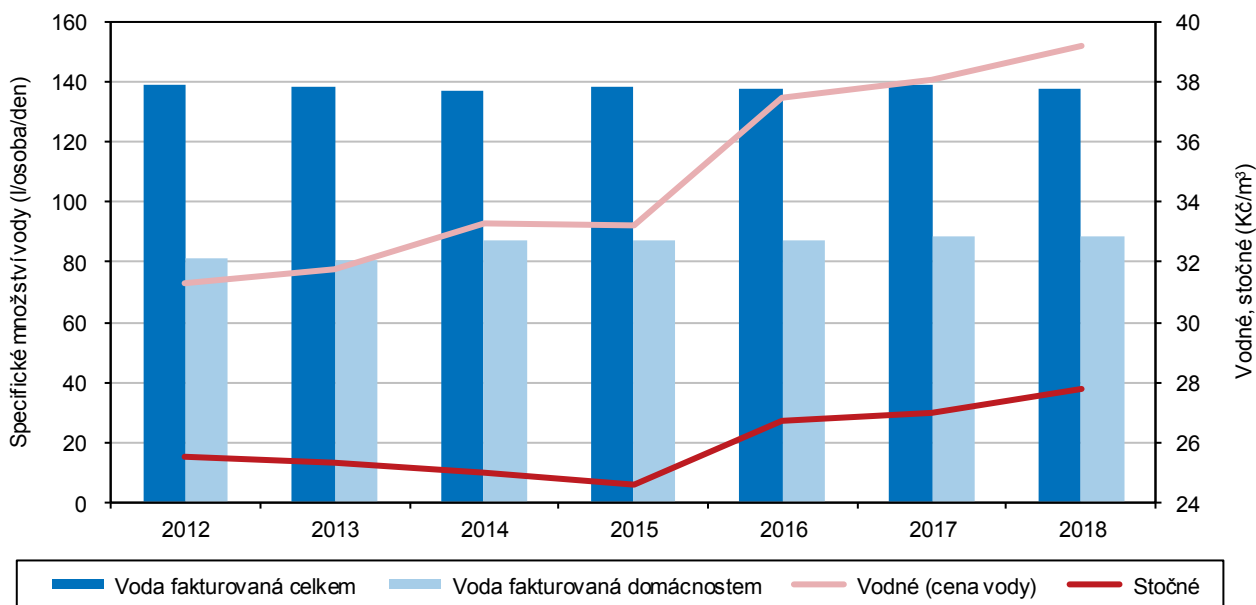
roku 2017 klesla pouze o 0,2 litrů na osobu a den. V mezikrajském srovnání byla zaznamenána nejvyšší hodnota v Hl. městě Praze (107,5 l/os/den) a naopak nejnižší v kraji Zlínském (75,7 l/os/den). Plzeňský kraj se zařadil na páté nejvyšší místo v ČR, Oproti průměru ČR byla spotřeba pitné vody v Plzeňském kraji nižší 0,8 l/os/den. Cena pitné vody (bez DPH) v porovnání s rokem 2017 vzrostla o 1,1 Kč/m³ (v roce 2017 sazba 38,1 Kč/m³, v roce 2018 sazba 39,2 Kč/m³). Cena stočného (bez DPH) se zvýšila z 27,0 Kč/m³ v roce 2017 na 27,8 Kč/m³ v roce 2018, tj. zvýšení o 0,8 Kč/m³. Průměrná cena vodného a stočného (bez DPH) činila za Plzeňský kraj 67,0 Kč/m³, tj. o 4,50 Kč/m³ méně než byl průměr ČR.

Podíl obyvatel bydlících v domech napojených na veřejnou kanalizaci s ČOV má mírně rostoucí trend

Kvalita povrchových vod je do jisté míry ovlivněna i čištěním vod odpadních. K největším producentům **odpadních vod** patří osídlené celky města a obce. V roce 2018 dosáhla délka kanalizační sítě v Plzeňském kraji 3 161 km. V porovnání s rokem 2017 byla délka kanalizační sítě kratší o 51 km, tj. pokles o 1,6 %. V roce 2018 bylo v Plzeňském kraji napojeno na veřejnou kanalizaci 86,3 % obyvatel, což v porovnání s rokem 2017 představuje zvýšení o 1,4 p. b. Do kanalizace bylo v roce 2018 vypuštěno 33 184 tis. m³ odpadních vod. Oproti roku 2017 se zvýšil objem vypouštěných vod do kanalizace o 1 069 tis m³, tj. o 3,3 % více. Podíl čištěných odpadních vod (bez srážkových) se meziročně snížil o 0,7 p. b. na 95,7 %. V Plzeňském kraji bylo v roce 2018 v provozu celkem 210 ČOV (mechanicko-biologických), v porovnání s rokem 2017 se jejich počet zvýšil 10. V roce 2018 představovala celková kapacita ČOV 173 795 m³/den a v porovnání s rokem 2017 se kapacita ČOV zvýšila o 2 079 m³/den, tj. o 1,2 %.

Graf 4.2 Specifické množství fakturované vody, vodné a stočné v Plzeňském kraji

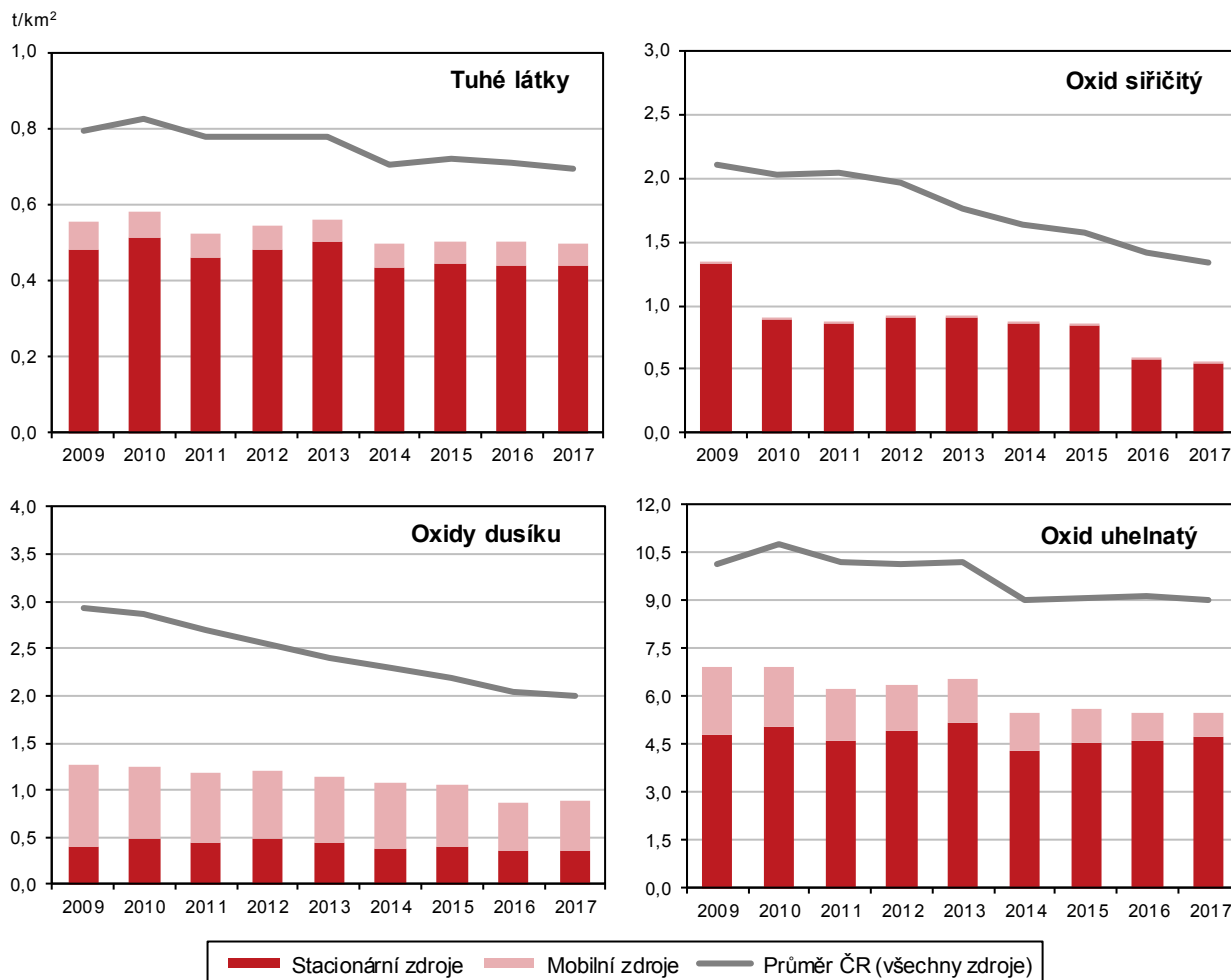
Zdroj: ČSÚ



Emise³⁶

Graf 4.3 Měrné emise základních znečišťujících látek podle zdroje znečištění v Plzeňském kraji

Pramen: ČHMÚ



Emise jsou důležitým faktorem pro hodnocení kvality ovzduší

Jednou z problematických oblastí životního prostředí a jeho vlivu na kvalitu života je kvalita ovzduší. Determinujícím faktorem pro její hodnocení je celkové množství **emisí** (tj. vypouštění resp. únik znečišťujících látek do ovzduší). Vybrané základní znečišťující látky jsou oxidy siřičitý, uhelnatý, dusíku a látky tuhé. Producenti tohoto znečištění (REZZO) jsou ve smyslu zákona o ovzduší členěni podle velikosti zdrojů znečištění na stacionární (REZZO 1-3; velké, střední a malé) a mobilní (REZZO 4). V důsledku likvidace zastaralých a nevyužívaných výrobních provozů restrukturalizace některých výrobních procesů a především vlivem přechodu na jiný, ekologičtější způsob vytápění došlo během pětileté časové řady k mírnému poklesu. Intenzivní rozvoj automobilové dopravy v souvislosti s provozem dálnice D5 je dalším faktorem, který ovlivňuje kvalitu ovzduší v Plzeňském kraji (zejména emise REZZO 4). Z analýzy dat měrných emisí (REZZO 1-4) vyplývá, že se v Plzeňském kraji meziročně³⁷ nepatrně zvýšily měrné emise CO z 5,46 t/km² v roce 2016 na 5,51 t/km² v roce 2017, a to o 0,05 t/km². Měrné emise se podle (REZZO 1-4) nezměnily u tuhých látek a oxidu dusíku. V roce 2017 bylo stejně jako v roce 2016 naměřeno

³⁶ ČHMÚ provedl v roce 2014 z důvodů nové struktury stacionárních zdrojů přepočítání celé časové řady. Emisní bilance za rok 2013 byla zpracována pro všechny kategorie zdrojů z aktuálních dostupných podkladů a odpovídá požadavkům na mezinárodní inventarizaci emisí.

³⁷ Data za rok 2018 nejsou k dispozici



0,50 t/km² tuhých látek a 0,88 t/km² oxidů dusíku. Jediné nepatrné snížení se projevilo u oxidu siřičitého, kdy měrné emise klesly z 0,59 t/km² v roce 2016 na 0,55 t/km² v roce 2017. V rámci České republiky lze hodnotit ovzduší v Plzeňském kraji jako relativně čisté. Nejvíce zatížená emisemi znečišťujících látek jsou území s vysokou koncentrací průmyslových aktivit, s vysokou hustotou osídlení a v neposlední řadě i se značně soustředěnou dopravou. Naopak mezi méně zatížené oblasti patří horské partie Šumavy, Českého lesa a západní části Brd.

Emise znečišťujících látek v kraji se pohybují pod republikovým průměrem

V rámci ČR se u všech vybraných základních znečišťujících látek hodnota Plzeňského kraje pohybuje pod republikovým průměrem. Výši **měrných emisí tuhých znečišťujících látek** ČR (0,70 t/km²) ovlivňují především kraje se silně znečištěným ovzduším, tedy Hl. město Praha (2,13 t/km²), Ústecký (1,29 t/km²) a Moravskoslezský kraj (1,15 t/km²). Na zvyšování **měrných emisí SO₂** v ČR (1,33 t/km²) se podílejí především kraje Ústecký (5,43 t/km²), Moravskoslezský (3,18 t/km²) a Karlovarský (2,32 t/km²). **Měrné emise NO_x** dosáhly v roce 2017 v ČR hodnoty 1,99 t/km² a k největším znečišťovatelům emisí oxidu dusíku patří kraje Hl. město Praha (14,80 t/km²), Ústecký (5,47 t/m²) a Moravskoslezský (3,74 t/km²). **Měrné emise CO** v roce 2017 činily v ČR 9,05 t/km² a na těchto emisích měly nejvyšší podíl především kraje Moravskoslezský (33,81 t/km²), Hl. město Praha (28,55 t/km²) a Zlínský (10,12 t/km²). V průběhu devíti let se dařilo všechny tyto škodlivé emise v ČR snižovat. Nejvíce se oproti roku 2008 v ČR snížily měrné emise SO₂, a to o 37,7 %, naopak nejméně měrné emise CO, a to jen o 13,3 %.

Odpady

Plzeňský kraj má šestou nejvyšší hodnotu vyprodukovaného podnikového odpadu v kg na obyvatele v rámci ČR

Odpad je jedním z negativních vlivů zasahujícím do environmentální sféry. Současná situace v odpadovém hospodářství je charakterizována převahou množství produkovaného odpadu nad jeho relativně nízkým využitím jako zdroje druhotných surovin a energie. Produkce podnikového odpadu vzniká v přímé závislosti na materiálové a energetické náročnosti výroby a zpracování. V Plzeňském kraji bylo v roce 2017³⁸ vyprodukováno 1 163,3 tis. tun podnikového odpadu. V meziročním srovnání to znamená snížení o 619,5 tis. tun, tj. o 34,8 %. V absolutních hodnotách má vývoj produkce podnikových odpadů v časové řadě 2013–2017 variabilní charakter, zatímco v roce 2016 byl zaznamenán nejvyšší nárůst podnikového odpadu, naopak v roce 2017 byl pokles podnikového odpadu ve sledovaném období nejvyšší. Při analýze relativního ukazatele přepočtu celkového vyprodukovaného podnikového odpadu na jednoho obyvatele v kraji je zřejmý výrazný pokles právě v posledním sledovaném roce. Produkce podnikového odpadu v přepočtu na 1 obyvatele dosáhla v roce 2017 v Plzeňském kraji 2 008,3 kg na obyvatele a oproti roku 2016 se snížila o 1 078,1 kg na 1 obyvatele. V mezikrajském porovnání byla hodnota vyprodukovaného podnikového odpadu v Plzeňském kraji v roce 2017 šestá nejvyšší. Nejvyšší podnikový odpad na 1 obyvatele byl zaznamenán v Hl. městě Praze (4 250 kg na 1 obyvatele), naopak nejnižší podnikový odpad (523,3 kg na 1 obyvatele) v Karlovarském kraji. Oproti průměru ČR (1 972,1 kg na 1 obyvatele) byla hodnota v Plzeňském kraji vyšší o 36,2 kg na 1 obyvatele.

Největším producentem podnikového odpadu je odvětví stavebnictví a průmysl

Objem vyprodukovaného odpadu a jeho charakter do jisté míry determinuje i **odvětvová struktura** výroby. V roce 2017 se na produkci celkového podnikového odpadu podílela nejvíce odvětví stavebnictví (46,0 %) a průmysl celkem (45,2 %).

³⁸ Údaje roku 2018 zatím nejsou k dispozici

Zpracovatelský průmysl tvořil 26,1 % celkového podnikového odpadu. Odvětví Velkoobchod a maloobchod, opravy a údržba motorových vozidel představovalo 7,1 % celkového podnikového odpadu. Téměř zanedbatelné podíly odpadu byly vyprodukovány v ostatních odvětvích. Oproti roku 2013 se celková produkce podnikových odpadů v roce 2017 zvýšila téměř o pětinu. Nejvíce vzrostl podnikový odpad ve zpracovatelském průmyslu. V roce 2013 vyprodukoval zpracovatelský průmysl 212,7 tis. t podnikového odpadu, v roce 2017 se tento odpad zvýšil na 303,9 tis. t, tj. zvýšení o 42,9 %.

Komunální odpad v Plzeňském kraji představoval 5,2 % z celkové produkce tohoto odpadu v ČR

Zvláštní kategorií odpadů tvoří **komunální odpad**. V České republice bylo v roce 2017 vyprodukováno 3 643,0 tis. tun komunálního odpadu, z toho nejvíce v kraji Středočeském (537,5 tis. tun) a nejméně v kraji Karlovarském (97,2 tis. tun). Vyprodukovaný komunální odpad v Plzeňském kraji v roce 2017 činil 187,9 tis. tun a představoval 5,2 % celkové produkce komunálního odpadu v ČR. V roce 2017 dosáhlo množství vyprodukovaného komunálního odpadu v přepočtu na 1 obyvatele v Plzeňském kraji 324,5 kg. Meziročně se tento ukazatel mírně snížil, a to o 1,8 %. V mezikrajském srovnání v roce 2017 zaujímá Plzeňský kraj v relativním ukazateli vyprodukovaného komunálního odpadu na obyvatele šesté nejnižší místo. Nejvyšší produkce komunálního odpadu na 1 obyvatele byla dosažena v krajích Středočeském (399,4 kg na 1 obyv.) a Vysočině (378,9 kg na 1 obyv.). Naopak nejnižší produkci komunálního odpadu na obyvatele byla zaznamenána v krajích Libereckém (283,5 kg na 1 obyv.) a Hl. městě Praze (311,7 kg na 1 obyv.).

Plzeňský kraj se umístil v podílu odděleně sbíraných složek komunálního odpadu z celkové produkce komunálního odpadu na druhém nejvyšším místě

Podíl **odděleně sbíraných složek komunálního odpadu** činil v roce 2017 v Plzeňském kraji z celkové produkce komunálního odpadu 18,1 %. V rámci mezikrajského porovnání se Plzeňský kraj umístil na druhém nejvyšším místě za Zlínským krajem, kde tento podíl dosáhl 21,3 %. Oproti průměru ČR byla hodnota podílu v Plzeňském kraji vyšší o 2,8 p. b. Nejméně byl tříděn odpad v Ústeckém kraji, kde tento podíl činil 12,5 %. V relativním ukazateli v přepočtu **tříděného sběru odpadu na 1 obyvatele** (58,8 kg na 1 obyv.) se Plzeňský kraj v mezikrajském porovnání umístil na třetím nejvyšším místě za krajem Vysočinou (62,0 kg na 1 obyv.) a Zlínským (66,3 kg na 1 obyv.). Průměr ČR činil 52,7 kg na 1 obyvatele. Nejnižší dosažená hodnota v tomto ukazateli byla zjištěna v Libereckém kraji (36,9 kg na 1 obyv.). Oproti roku 2016 se zvýšil v Plzeňském kraji podíl odděleně sbíraných složek komunálního odpadu v průměru na 1 obyvatele o 6,0 kg.

Odpady jsou i zdrojem energie a surovin

Odpady vznikající jako důsledek nevhodného a neefektivního nakládání s neobnovitelnými zdroji (půda, voda apod.) jsou však na druhé straně zdrojem energie a surovin. Základním aspektem udržitelného rozvoje v environmentální oblasti je právě upřednostňování jejich využití (recyklace, materiálové využití aj.) před jejich odstraňováním. Skládání a spalování představuje v mnoha případech zdroj znečištění životního prostředí zejména půdy, vody a ovzduší s dopadem do krajinných ekosystémů. Mezi základní aktuální řešené otázky v nakládání s odpady patří i separovaný sběr vytríděných položek komunálního odpadu.

Základní strategií v oblasti odpadového hospodářství je prevence

Politika odpadového hospodářství je jedním ze základních principů environmentálního pilíře udržitelného rozvoje, a to nejen na regionální či republikové úrovni, ale i na poli mezinárodním. Vzhledem k tomu, že odpady znamenají velkou zátěž pro životní prostředí, je bezesporu základní strategií v této oblasti **prevence** (předcházení vzniku odpadů, omezování jejich množství a vlastností).



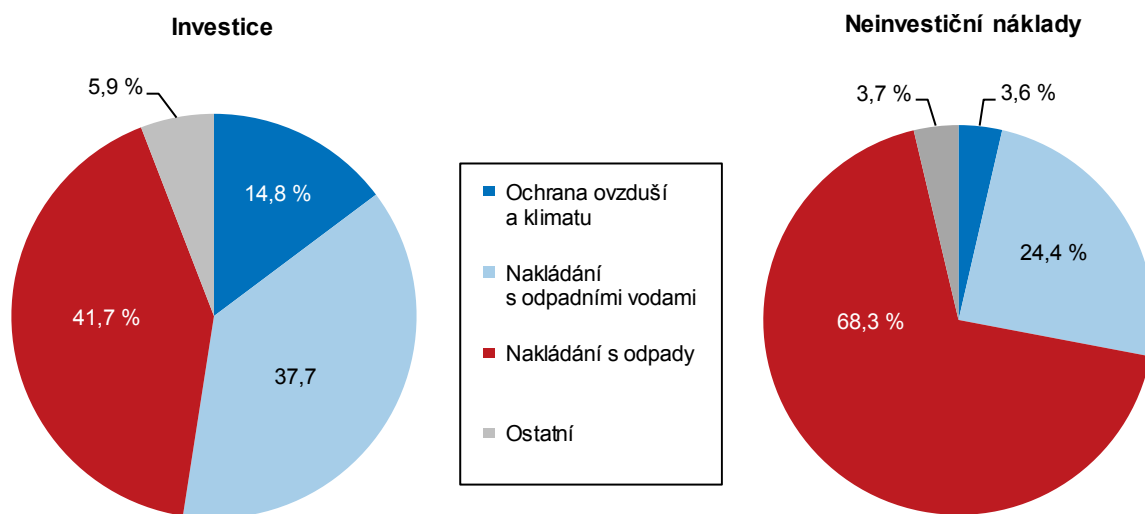
Výdaje na ochranu životního prostředí

V roce 2017 bylo v Plzeňském kraji na ochranu životního prostředí v meziročním srovnání proinvestováno o 29,2 % méně finančních prostředků

V roce 2017³⁹ dosahoval objem **pořízených investic na ochranu životního prostředí podle místa investice** 1 041,1 mil. Kč, což v meziročním srovnání představovalo pokles o 29,2 %. V přepočtu na jednoho obyvatele bylo v roce 2017 proinvestováno 1 797,4 Kč, oproti roku 2016 se tento ukazatel snížil o 29,4 %. Zatímco v roce 2016 se Plzeňský kraj s hodnotou 2 545,5 Kč/obyv. umístil v mezikrajském porovnání na pátém nejvyšším místě, v roce 2017 obsadil osmé nejvyšší místo. Objem **pořízených investic na ochranu životního prostředí podle sídla investora** (949,5 mil. Kč) se snížil v meziročním srovnání o 31,4 %. Z hlediska struktury pořízených investic (podle sídla investora) bylo vloženo nejvíce investičních prostředků do nakládání s odpadními vodami (52,5 %). Na nakládání s odpady připadlo (27,7 %) a na ochranu ovzduší a klimatu (13,7 %) investičních prostředků. V retrospektivním pohledu se vložené finanční prostředky do oblasti nakládání s odpady snižovaly ve prospěch nakládání s odpadními vodami. Objem **neinvestičních nákladů environmentálního charakteru (podle sídla investora)** v absolutní výši 3 141,7 mil. Kč vzrostl meziročně o 5,6 %. Ze struktury neinvestičních nákladů vyplývá, že největší část finančních prostředků směřovala do oblasti nakládání s odpady (68,7 %).

Graf 4.4 Investice a neinvestiční náklady na ochranu životního prostředí podle kraje sídla investora a podle účelu v Plzeňském kraji (průměr let 2012–2017)

Zdroj: ČSÚ



³⁹ Údaje roku 2018 zatím nejsou k dispozici

Pořízené investice na ochranu životního prostředí podle místa investice v krajích v letech 2013 až 2017

