

2. Sociální vývoj

Zaměstnanost vč. ekonomické aktivity

Údaje o ekonomické aktivitě populace jsou získávány z Výběrového šetření pracovních sil

Populaci osob starších 15 let tvoří osoby ekonomicky aktivní a ekonomicky neaktivní. Všichni ti, kteří se účastní trhu práce, vytváří možný lidský potenciál – pracovní sílu. Skutečně využitý potenciál je potom počet zaměstnaných v národním hospodářství. Skupinu osob ekonomicky neaktivních tvoří v nejjednodušším pohledu důchodci, žáci a studenti a osoby pečující o rodinu.

Údaje o pracovní síle, míře ekonomické aktivity, míře zaměstnanosti či nezaměstnanosti jsou získávány z Výběrového šetření pracovních sil (dále jen VŠPS). Při posuzování výsledků VŠPS je třeba mít na zřeteli, že se jedná o výběrové šetření. Výsledné údaje jsou tedy reprezentativní statistické odhady zatížené určitou statistickou chybou, především na úrovni regionů.

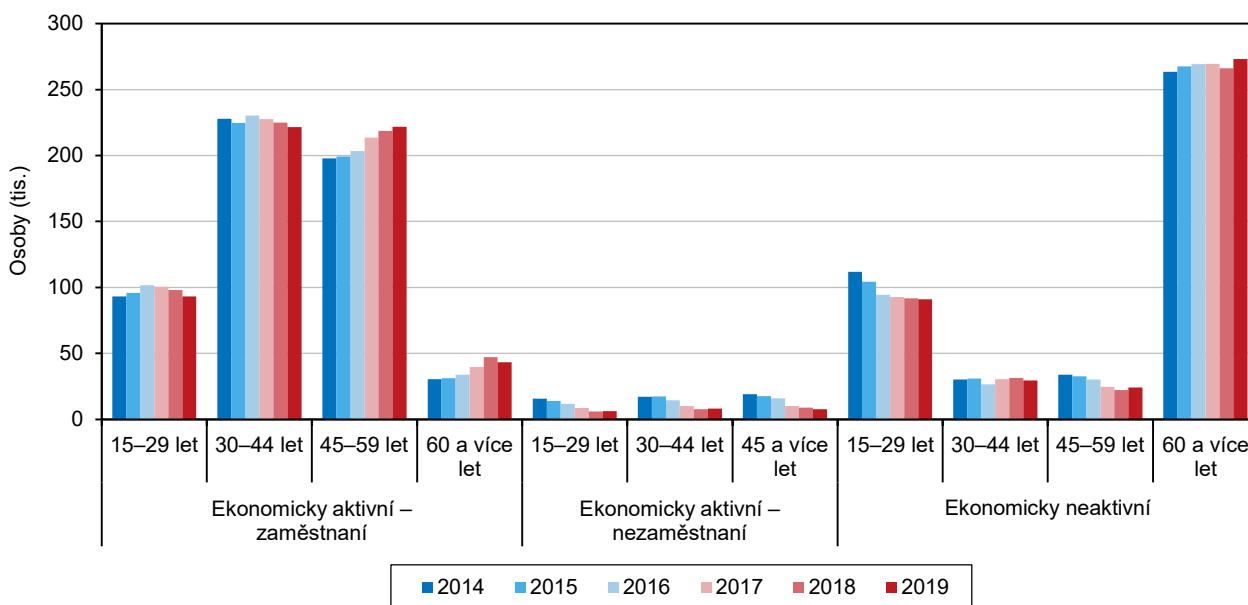
Informace o podílu nezaměstnaných osob (míře registrované nezaměstnanosti) jsou z podkladů Ministerstva práce a sociálních věcí (MPSV).

Meziroční pokles objemu pracovní síly

V roce 2019 žilo podle výsledků VŠPS v Moravskoslezském kraji 1 019,5 tis. obyvatel ve věku 15 a více let. Pracovní sílu tvořilo 601,8 tis. osob. V členění podle ekonomického postavení pracovní sílu tvořilo 579,8 tis. zaměstnaných a 22,0 tis. nezaměstnaných. V dlouhodobém pohledu velikost pracovní síly kolísala, meziročně objem pracovní síly klesl o 9,4 tis. osob – počet zaměstnaných klesl o 8,9 tis. osob a počet nezaměstnaných poklesl o cca 500 osob.

Graf 2.1 Obyvatelstvo Moravskoslezského kraje podle ekonomické aktivity a věku

Zdroj: ČSÚ (VŠPS)



Nejpočetnější věkovou skupinou pracovní síly jsou osoby ve věku 45 až 59 let

Na změny ve struktuře pracovní síly podle věku působí nejen demografické vlivy, ale i měnící se míra ekonomické aktivity u nejmladších (prodlužující se příprava na povolání) i nejstarších věkových kategorií (prodlužování věku pro odchod do důchodu). Nově se tak nejčetnější věkovou skupinou mezi zaměstnanými staly osoby ve věku 45 až 59 let, přičemž jich bylo jen o málo víc než osob ve věku mezi 30 a 44 lety. Mezi nezaměstnanými převažovaly osoby ve věku 45 až 59 let.

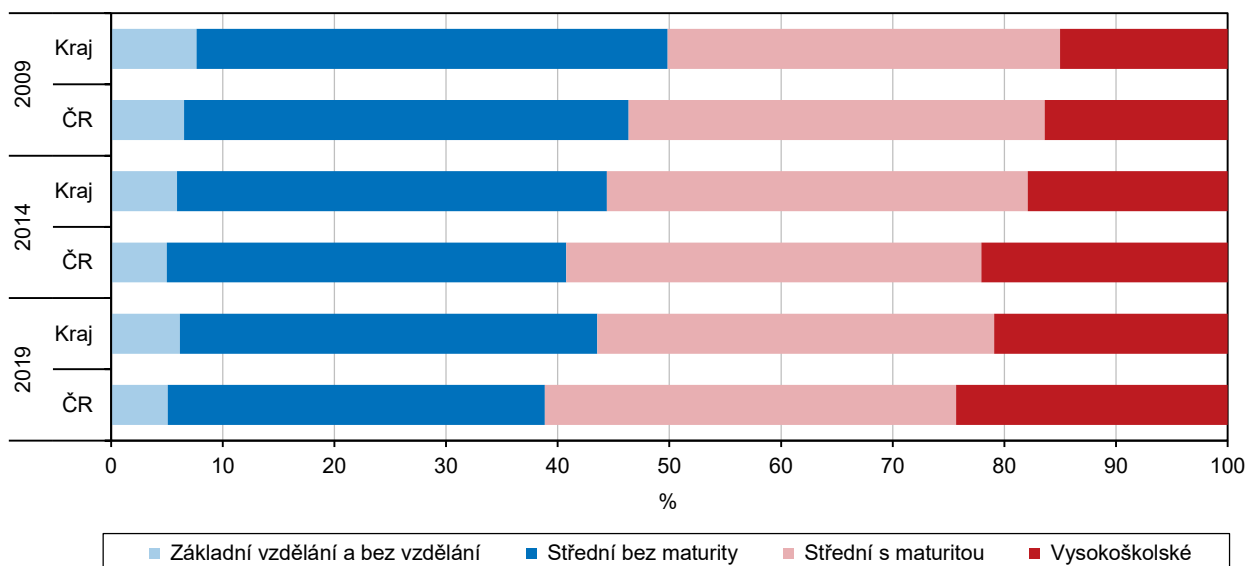


Úroveň vzdělanosti pracovní síly v kraji roste

Změny ve vzdělanostní struktuře pracovní síly jsou zřejmé především ve srovnání delšího časového období. Od roku 2009 se totiž podíl osob s dosaženým základním vzděláním a bez vzdělání snížil o 1,4 procentního bodu na 6,2 % a počet vysokoškolsky vzdělaných se za stejné období naopak zvýšil o 5,9 procentního bodu a činil 20,9 %.

Graf 2.2 Pracovní síla (zaměstnaní a nezaměstnaní) podle vzdělání v Moravskoslezském kraji a ČR

Zdroj: ČSÚ (VŠPS)



Nejvyšší podíl zaměstnaných osob tvořili zaměstnanci

Z hlediska postavení v zaměstnání tvoří stejně jako v předchozích letech i v roce 2019 největší podíl zaměstnaných osob zaměstnanci (vč. členů produkčních družstev), a to 86,4 %. Meziročně se tento podíl zvýšil o 0,4 procentního bodu. Podíl osob pracujících na vlastní účet se proti roku 2018 snížil o 0,4 procentního bodu na 10,3 %. Zastoupení zaměstnavatelů dlouhodobě stagnuje a v porovnání s rokem 2018 vzrostl o 0,1 procentního bodu na 3,1 %.

Nejvyšší zaměstnanost je v sektoru tržních a netržních služeb

Počet zaměstnaných v sekundárním sektoru (průmysl a stavebnictví) pracujících v kraji vykazuje klesající tendenci a v roce 2018 dosáhl hodnoty 40,4 %. Zaměstnanost v terciárním sektoru – tržních i netržních službách – od roku 2014 do 2017 povětšinou stoupala a v roce 2018 činila 57,8 % (meziroční pokles proti roku 2017 o 0,1 procentního bodu). Podíl primárního sektoru (zemědělství, lesnictví a rybářství) na celkové zaměstnanosti dosahoval po celé sledované období hodnoty 1,8 %. Výjimkou byl rok 2018 s hodnotou 1,7 %.

Počet osob s více zaměstnáními poklesl

Počet osob s druhým (či dalším) zaměstnáním po předchozím období růstu začíná klesat. V roce 2019 mělo v kraji více zaměstnání 12,5 tis. osob. Na celkovém počtu zaměstnaných se tyto osoby podílely 2,2 %.

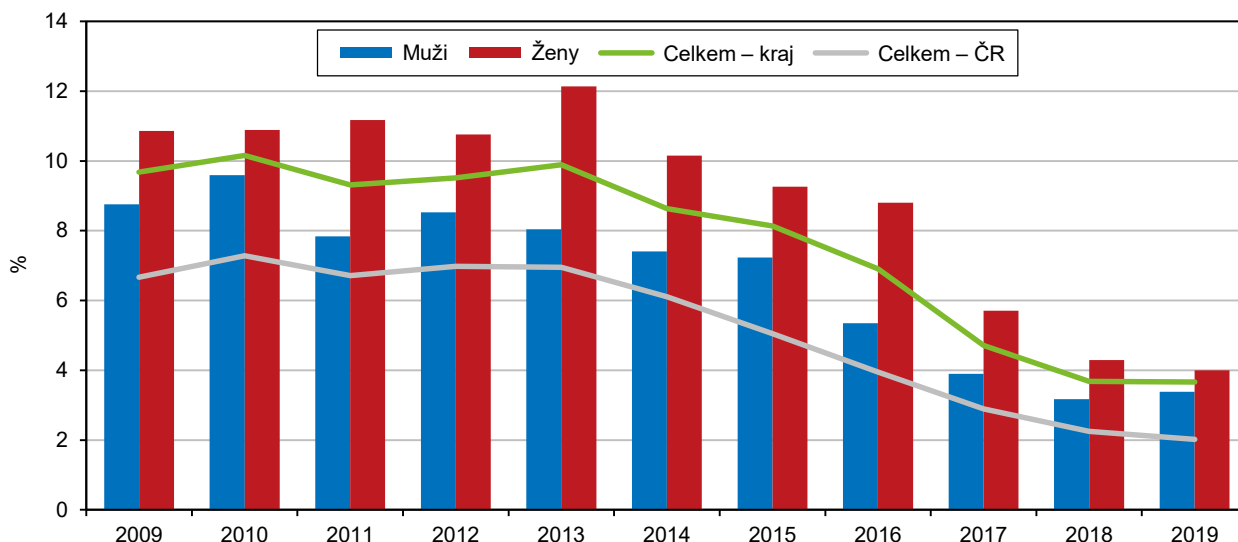
Míra ekonomické aktivity se po několika letech růstu snížila

Míra ekonomické aktivity v roce 2019 dosáhla v Moravskoslezském kraji 59,0 %. Celkově se meziročně snížila o 0,8 procentního bodu, i když v retrospektivě posledních pěti let měl vývoj tohoto ukazatele narůstající tendenci. Zatímco u mužů míra ekonomické aktivity dosáhla 66,1 %, u žen 52,3 %. U obou pohlaví meziročně poklesla, v případě mužů o 1,2 procentního bodu, u žen o 0,3 procentního bodu. Ekonomicky neaktivní obyvatelstvo tvořilo v Moravskoslezském kraji 41,0 % z populace starší 15 let.

Nezaměstnanost

Graf 2.3 Roční průměrná obecná míra nezaměstnanosti v Moravskoslezském kraji

Zdroj: ČSÚ (VŠPS)

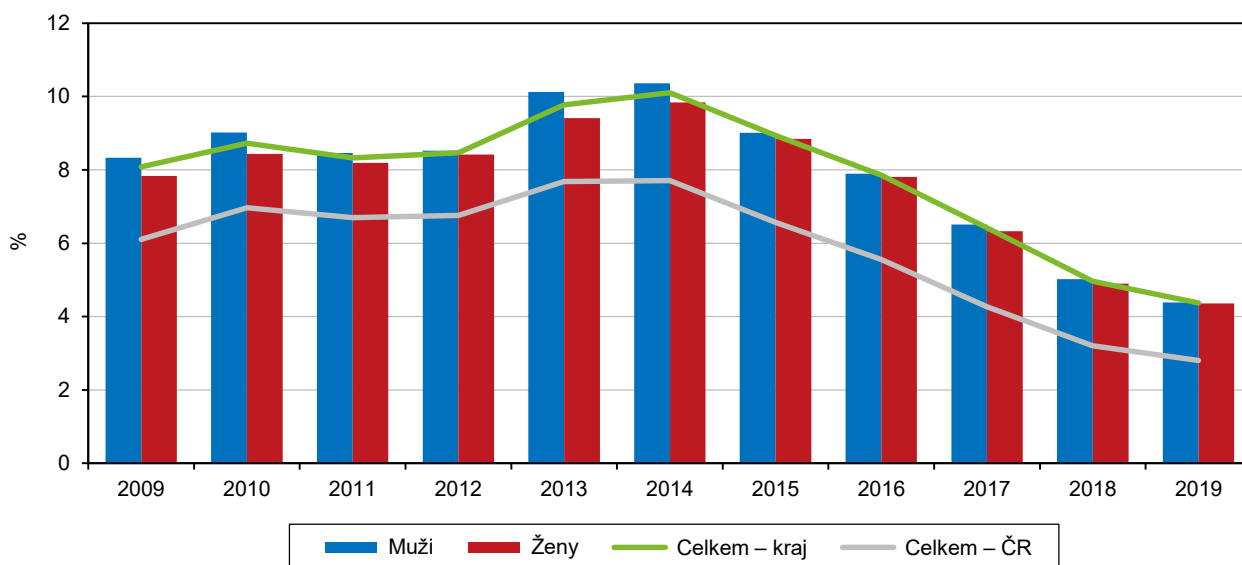


Obecná míra nezaměstnanosti od roku 2014 klesla o 4,9 procentního bodu

Počet nezaměstnaných (podle výsledků VŠPS) činil 22,0 tis. osob. Proti roku 2014 to znamená pokles o 29,9 tis. osob. Roční průměrná obecná míra nezaměstnanosti dosáhla v roce 2019 hodnoty 3,7 %, z toho u mužů 3,4 % a u žen 4,0 %. Ve srovnání s republikovým průměrem byla tato hodnota o 1,7 procentního bodu vyšší. Ve srovnání posledních šesti let došlo k poklesu o 4,9 procentního bodu. Nejvíce se během sledovaného období k sobě blížily obě hodnoty obecné míry nezaměstnanosti mužů a žen v roce 2019, kdy rozdíl představoval 0,6 procentního bodu, přičemž v roce 2016 to bylo 3,4 procentního bodu (maximum ve sledovaném období).

Graf 2.4 Podíl nezaměstnaných osob^{*)} v Moravskoslezském kraji (roční průměr)

Pramen: MPSV



^{*)} podíl dosažitelných uchazečů o zaměstnání ve věku 15–64 let na obyvatelstvu stejného věku

Počet uchazečů o zaměstnání (podle MPSV) ke konci roku klesl

Podle údajů z Ministerstva práce a sociálních věcí (MPSV) bylo k 31. 12. 2019 na úřadech práce Moravskoslezského kraje evidováno 37 307 uchazečů o zaměstnání. Proti roku 2018 se tento počet snížil o 2 482 osob (o 6,2 %). Dosažitelní, tzn. osoby



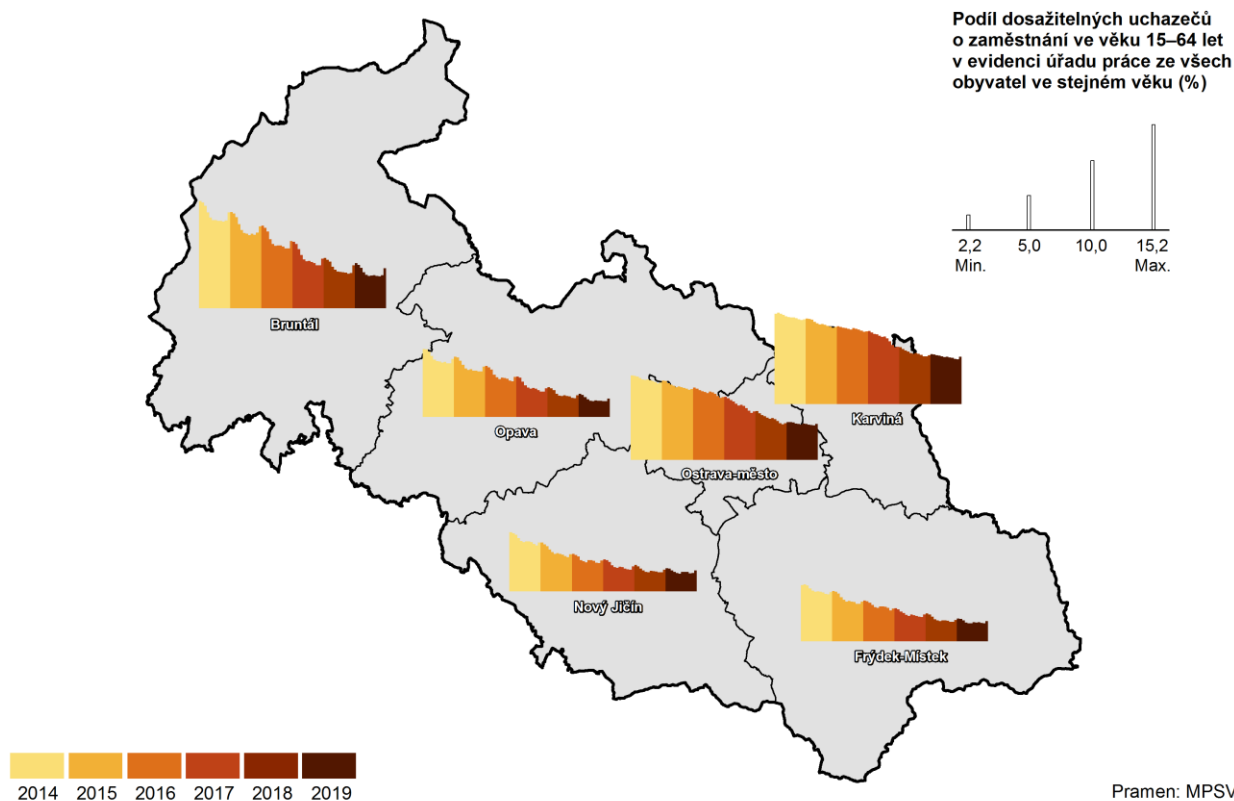
ve věku 15–64 let, kteří mohou bezprostředně nastoupit do zaměstnání, tvořili 92,6 % všech uchazečů (34 551 osob). Pokles zaznamenal i počet uchazečů o zaměstnání z řad absolventů škol a mladistvých o 2,1 % (o 30 osob). Ženy tvořily z celkového počtu uchazečů 47,3 %. Také jejich počet meziročně klesl o 7,5 % (o 1 433 osob). Nejvíce uchazečů bylo ve věku 55 a více let, průměrný věk uchazeče činil 44,2 let. Podle dosaženého vzdělání jsou nejohroženější skupinou osoby se středoškolským vzděláním (vč. vyučených) bez maturity, osoby s nižší kvalifikací a nekvalifikovaní. Nárok na podporu v nezaměstnanosti v roce 2019 mělo 10 596 uchazečů, což představuje více než jednu čtvrtinu uchazečů o zaměstnání evidovaných na úřadu práce (přesněji 28,4 %).

Nezaměstnanost klesla, přesto zůstala v rámci ČR nejvyšší

Podíl nezaměstnaných osob dosáhl v roce 2019 v Moravskoslezském kraji výše 4,44 %. V meziročním srovnání to znamená pokles o 0,21 procentního bodu. Výše podílu představuje v rámci ČR nejvyšší hodnotu. Ve vztahu k republikovému průměru (2,87 %) je vyšší o 1,57 procentního bodu.

Problém nezaměstnanosti je možno přiblížit i v podrobnějším správním členění kraje. V okresním členění je nejvyšší úroveň nezaměstnanosti dlouhodobě v okresech Karviná a Bruntál. Na konci roku 2019 zde podíl nezaměstnaných na obyvatelstvu činil 6,71 % (nejvyšší v ČR), respektive 5,64 %. Nejnižší úroveň nezaměstnanosti byla v okresech Opava a Frýdek-Místek (2,60 %, resp. 2,85 %). Snížení podílu nezaměstnaných je patrné i z genderového pohledu na nezaměstnanost. Podíl nezaměstnaných mužů se ve srovnání let 2019 a 2014 snížil o 5,48 procentního bodu, u žen o 5,24 procentního bodu. V kraji činil podíl nezaměstnaných mužů 4,62 % a žen 4,26 %, ve všech okresech v regionu je podíl u mužů vyšší než u žen s výjimkou okresu Ostrava-město.

Podíl nezaměstnaných osob v okresech Moravskoslezského kraje v letech 2014 až 2019 (stav ke konci jednotlivých měsíců)



Dlouhodobě nezaměstnaní představují v kraji téměř třetinu z celkového počtu nezaměstnaných

Celkem 11 571 nezaměstnaných bylo koncem roku 2019 v evidenci úřadu práce déle než jeden rok. Tito uchazeči představovali v Moravskoslezském kraji 31,0 % všech nezaměstnaných evidovaných úřadem práce. Ve srovnání s rokem 2018 se podíl dlouhodobě nezaměstnaných (12 měsíců a déle) na obyvatelstvu ve věku 15–64 let snížil o 0,35 procentního bodu a činil 1,49 %. V mezikrajském srovnání zaujímal Moravskoslezský kraj v loňském roce poslední místo, když překročil republikový údaj o 0,84 procentního bodu.

S dlouhodobou nezaměstnaností se nejvíce potýká v Moravskoslezském kraji okres Karviná (2,83 %), naopak nejnižší byla dosažena v okrese Opava (0,54 %).

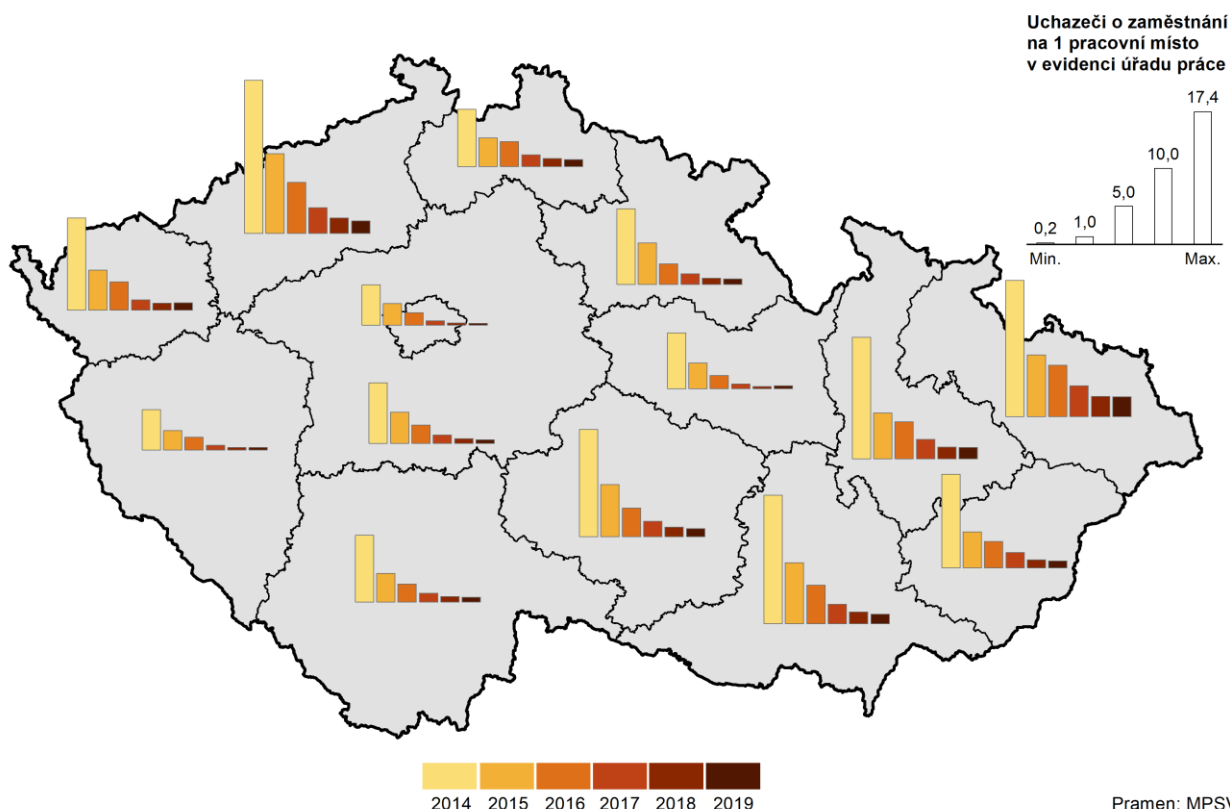
Ve všech okresech kraje došlo k poklesu počtu uchazečů o zaměstnání

Ve všech šesti okresech Moravskoslezského kraje došlo k poklesu uchazečů o zaměstnání. Ve srovnání s rokem 2014 bylo dosaženo nejvyššího poklesu absolutně v okresech Ostrava-město (13 323 uchazečů) a Karviná (10 267 osob), relativně pak v okrese Opava (o 68,8 %) a Bruntál (o 61,1 %).

Nabídka pracovních míst v evidenci úřadu práce se meziročně snížila

K 31. 12. 2019 bylo evidováno v Moravskoslezském kraji v nabídce úřadů práce 16 313 volných míst. V meziročním porovnání to znamená snížení nabídky o 914 pracovních míst, tj. o 5,3 %. Počet uchazečů na jedno pracovní místo činil stejně jako v roce 2018 v Moravskoslezském kraji 2,3 osob, což je proti roku 2014 o 13,2 osoby méně.

Uchazeči o zaměstnání na 1 pracovní místo v evidenci úřadu práce v krajích v letech 2014 až 2019 (stav k 31. 12.)



Aktivní politika zaměstnanosti v Moravskoslezském kraji

Úřad práce ČR přiděluje finanční prostředky na jednotlivé krajské pobočky na základě kombinace 51 ukazatelů charakterizujících trh práce. Nejvíce prostředků na aktivní politiku zaměstnanosti je směřováno do regionů s nejhorsí bilancí těchto ukazatelů. Mezi nástroje a opatření aktivní politiky zaměstnanosti patří posílení a aktivní vyhledávání spolupráce se všemi subjekty vstupujícími a ovlivňujícími trh



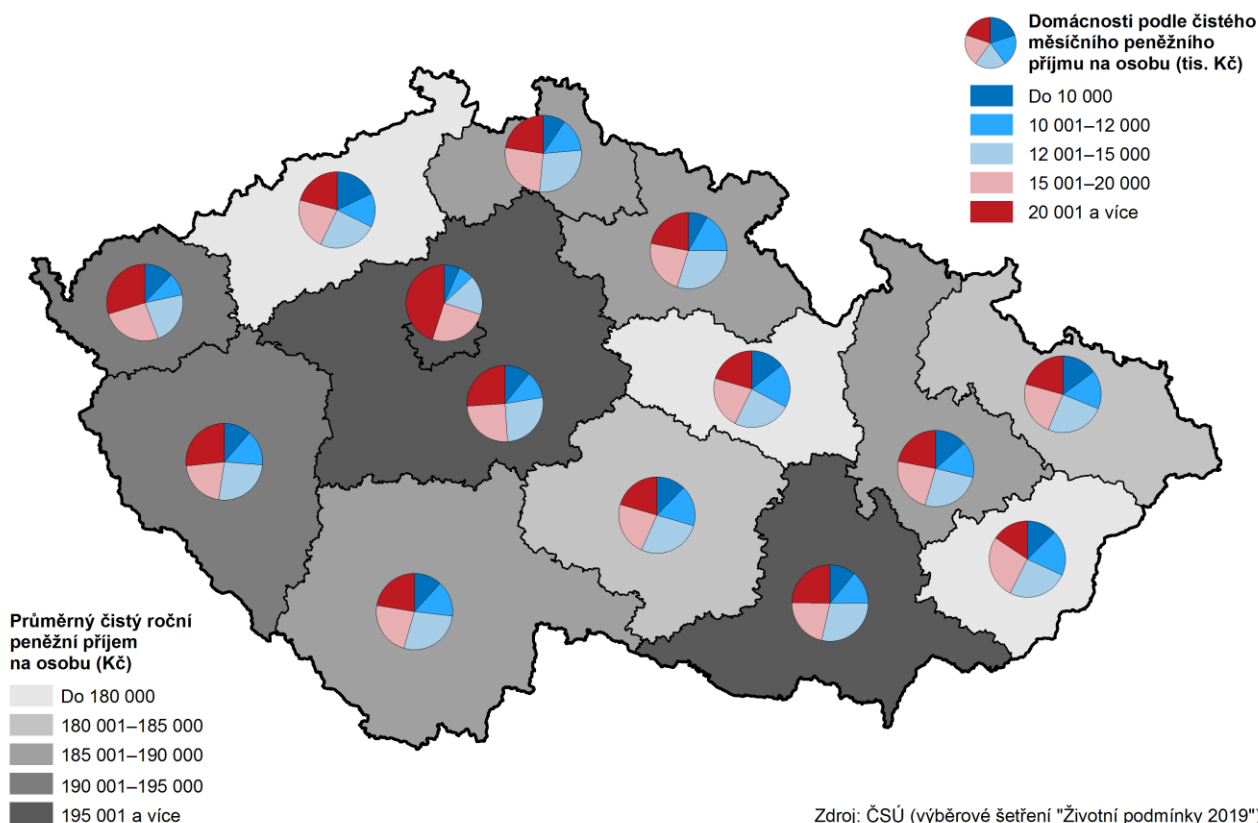
práce (zaměstnavatelé, veřejná správa, školy a instituce dalšího vzdělávání, nestátní neziskové organizace atd.). Cílem těchto prostředků je realizovat komplexní programy zaměstnanosti a aktivně působit na trh práce. Průměrná měsíční podpora v nezaměstnanosti dosáhla v roce 2019 výše 7 462 Kč.

Příjmy a životní podmínky domácností

Čistý disponibilní důchod domácností v Moravskoslezském kraji roste

Čistý disponibilní důchod domácností nám do velké míry naznačuje úroveň materiálního bohatství trvale bydlicích v regionu. Je to částka, kterou mohou domácnosti věnovat na konečnou spotřebu, na úspory finančních aktiv a na akumulaci hmotných i nehmotných aktiv. Ukazuje, jak se saldo prvotních důchodů umísťuje znovurozdělením: běžnými daněmi, sociálními příspěvky a dávkami a ostatními běžnými transfery. V Moravskoslezském kraji v roce 2018 činil čistý disponibilní důchod domácností na 1 obyvatele 223,2 tis. Kč (zvýšení o 7,7 % proti roku 2017). Touto výší zaujímal mezi čtrnácti kraji ČR předposlední čili 13. místo.

Příjmy domácností v krajích v roce 2018



Životní podmínky domácností

Podle výsledků šetření „Životní podmínky 2019“ patřily příjmy moravskoslezských domácností k nejnižším mezi kraji. Průměrné čisté peněžní příjmy na osobu v domácnosti v kraji v roce 2018 dosáhly necelých 180,3 tis. Kč ročně, ve srovnání s rokem 2017 tak vzrostly o 8,0 %. Mezi všemi kraji byly čtvrté nejnižší, přičemž za republikovým průměrem zaostávaly o téměř 15 tis. Kč. Asi polovina moravskoslezských domácností měla měsíční příjmy v rozmezí 12–20 tis. korun na osobu. Průměrný počet členů domácnosti v kraji byl ve srovnání s průměrem republiky nižší, naopak vyšších hodnot dosahoval kraj v případě nezaměstnaných. V případě nepracujících důchodců dosahovala stejné úrovně jako celorepublikový průměr. Častěji, než je průměr republiky, žijí obyvatelé Moravskoslezského kraje

v družstevním (dvou a půl násobně) či v pronajatém bytě (jeden a čtvrt násobně). Snad i kvůli tomu patřil průměrný podíl výdajů na bydlení z čistého příjmu domácnosti k nejvyšším v ČR (třetí nejvyšší).

Úplné náklady práce, mzdy

Nejnižší náklady práce jsou dlouhodobě v odvětví ubytování, stravování a pohostinství

Nejvyšších úplných nákladů práce¹⁾ (ÚNP) na jednoho zaměstnance na republikové úrovni bylo dosaženo v odvětví Informační a komunikační činnosti (78 806 Kč/měsíc). Na druhém místě bylo s malým odstupem odvětví Peněžnictví a pojišťovnictví, které dosahovalo měsíčních nákladů ve výši 76 434 Kč. V rámci krajů byly podle očekávání nejvyšší náklady práce v Praze (52 192 Kč/měsíc na jednoho zaměstnance) a v případě třídění podle velikosti podniku ve firmách s 1 000 a více zaměstnanci (54 199 Kč/měsíc). Naopak nejnižší úroveň měsíčních nákladů práce na jednoho zaměstnance bylo v roce 2018 dosaženo v Karlovarském kraji (38 248 Kč), v rámci odvětví Ubytování, stravování a pohostinství (26 400 Kč), následovaného odvětvím Administrativní a podpůrné činnosti (28 649 Kč) a rovněž v malých podnicích s 1 až 9 zaměstnanci (29 572 Kč).

Měsíční náklady práce na 1 zaměstnance v kraji činily téměř 40 tisíc korun

V Moravskoslezském kraji činily v roce 2018 měsíční náklady práce na jednoho zaměstnance 39 926 Kč a byly tak deváté nejvyšší mezi všemi regiony ČR. Celorepublikovou výši úplných nákladů práce (44 468 Kč) překonaly pouze dva kraje, hl. město Praha a Středočeský kraj.

Mzdy a platy za vykonanou práci tvoří téměř dvě třetiny z celkových nákladů práce

Z hlediska struktury celkových nákladů práce byly v kraji nejvíce zastoupeny mzdy a platy, a to 64,0 % (25 532 Kč). Z této složky tvořily většinou část tarifní mzdy (77,0 %, popř. 49,2 % z ÚNP). Z ostatních složek mezd stojí za zmínku ještě odměny a prémie pravidelné s 9,6 % (6,2 % na celku). Náhrady mzdy ve výši 3 235 Kč za měsíc tvořily 8,1 % z celkových nákladů. V této kategorii měla největší podíl náhrada mzdy za dovolenou a to celých 83,0 %. Mzdy a platy společně s náhradami mezd tvoří tzv. přímé náklady, které tak dosahovaly 72,1 % úplných nákladů práce.

Čtvrtinu úplných nákladů práce tvoří platby povinného pojistného

Ostatní položky jsou tzv. nepřímé náklady. Největší podíl tvořila skupina sociální náklady a výdaje s 26,2 % z celku, přičemž většinu z nich tvořily platby zákonného pojistného (95,2 %, popř. 25,0 % z celku). Podíl sociálních požitků (1,0 % z celku) a personálních nákladů (0,9 % z celku) byl srovnatelný. Největší část sociálních požitků, dvě třetiny (67,0 %) tvořily příspěvky na stravování. Rozložení personálních nákladů bylo rovnoměrnější a největší část zaujímaly náklady na pracovní oděvy, uniformy, „ošatné“ (45,4 %) a náklady na školení zaměstnanců pro povolání (34,1 %).

Průměrná nominální hrubá měsíční mzda i reálná mzda roste...

Údaje o průměrných mzdách jsou výsledkem výběrového šetření mezd Ministerstva práce a sociálních věcí (šetření o průměrném výdělku) a Ministerstva financí (šetření o platu). Toto šetření se odlišuje od ostatních mzdových zjišťování, neboť jsou přímo sledovány mzdy jednotlivých zaměstnanců a nikoli celkové objemy mzdových prostředků na úrovni podniků či organizací. Průměrná hrubá měsíční mzda v Moravskoslezském kraji podle výsledků výběrového šetření dosáhla v roce 2019

¹⁾ Náklady práce je možné definovat jako výdaje zaměstnavatele související se zaměstnáváním pracovníků, tj. cena, za kterou nakupuje pracovní sílu na trhu práce. Kromě přímých nákladů zahrnujících mzdy za vykonanou práci (mzdy a platy) a náhrady mezd (např. za dovolenou, za svátky atd.) tvoří úplné náklady také nepřímé náklady, které nesouvisí přímo se mzdou. Tyto výdaje zaměstnavatelů lze rozdělit na sociální požitky (např. příspěvky na bydlení, stravování, příspěvky do sociálních fondů), sociální náklady (např. platba zákonného pojistného), personální náklady (např. výdaje spojené s náborem zaměstnanců a jejich zaškolením nebo ošatné), ale také daně a dotace související se zaměstnáváním lidí. Pro účely výpočtu se používá průměrný evidenční počet zaměstnanců přepočtený na plně zaměstnané (s plnou pracovní dobou).



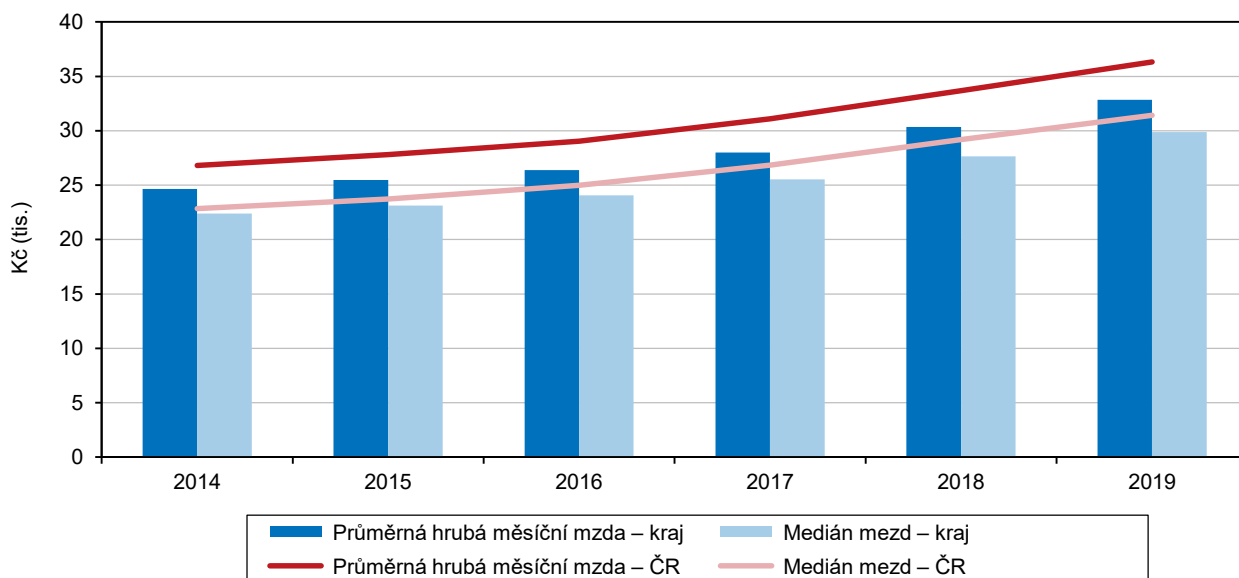
částky 32 845 Kč (muži 35 584 Kč a ženy 29 397 Kč). Celkově mzda proti předchozímu roku vzrostla o 8,2 % (v případě mužů vzrostla o 7,6 % a v případě žen o 9,0 %). Faktorem ovlivňujícím reálnou výši mzdy je i zvyšující se cenová úroveň (inflace) vyjádřená indexem spotřebitelských cen. Koncem roku 2019 se inflace za celou ČR vyšplhala na 2,8 %. Celková průměrná reálná mzda v kraji tak meziročně vzrostla o 5,3 %.

...stejně jako medián mezd

Ve výběrovém šetření mezd není používána pouze průměrná mzda (aritmetický průměr), ale také medián. Ukazuje mzdu zaměstnance uprostřed mzdového rozdělení (právě stejný počet mezd je vyšších i nižších než medián) a vypovídá tak mnohem lépe o skutečné mzdové úrovni. Medián mezd v Moravskoslezském kraji v roce 2019 dosáhl hodnoty 29 881 Kč a tvořil tak 91,0 % průměrné mzdy v kraji. V případě mužů dosáhl výše 32 385 Kč a v případě žen 26 840 Kč, to je o 17,1 % méně (-5 545 Kč). Medián byl mezi kraji ČR 6. nejnižší. K největšímu meziročnímu nárůstu mediánu mezd o 3 264 Kč (o 9,5 %) došlo v Praze (region s nadprůměrným podílem osob s vysokými příjmy)

Graf 2.5 Průměrná hrubá měsíční mzda a medián mezd v Moravskoslezském kraji a ČR

Pramen: MPSV, MF



Vzdělávání

Počet žáků základních škol roste, vysokoškoláků ubývá

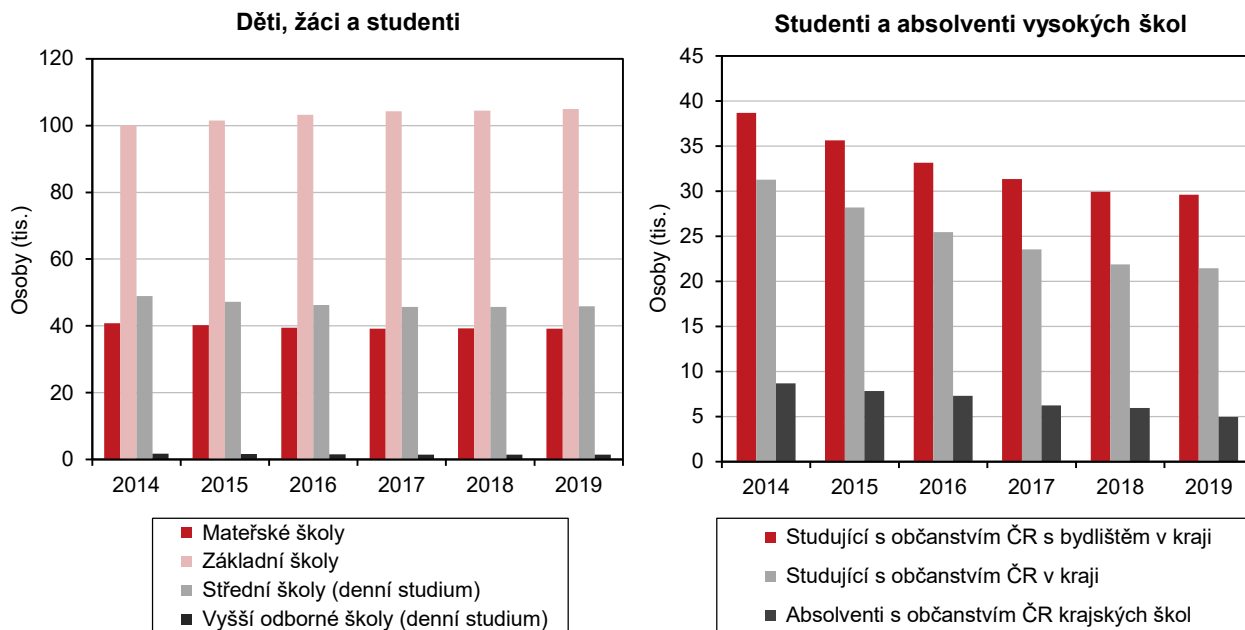
Obsazenost škol nižších stupňů je do značné míry ovlivněna vývojem porodnosti. Počet dětí navštěvujících mateřskou školu v kraji dosáhl svého maxima (40 845 dětí) ve školním roce 2013/2014. V následujících letech došlo k pozvolnému úbytku dětí, v posledních třech školních letech se jejich počty ustálily na cca 39 200. Zcela opačný je vývoj počtu žáků v základních školách. V nich do školního roku 2011/2012 žáků ubývalo až k hodnotě 96 651 žáků. V následujících letech však došlo k obrátu a jejich počty se každoročně zvyšují, takže ve školním roce 2019/2020 navštěvovalo základní školy v kraji 104 946 žáků. Nízká porodnost v 90. letech minulého století se projevila v poklesu počtu žáků středních škol, a to jak gymnázií, středních odborných škol, tak i učilišť. V úhrnu klesl počet žáků denního studia středních škol v kraji od roku 2013/2014 o téměř 5 tis. na 46 278 v posledním sledovaném školním roce.

Vysokoškolských studentů je stále méně

Počet studentů vysokých škol začal po stagnaci od akademického roku 2011/2012 klesat. K 31. 12. 2019 studovalo vysokou školu 29,6 tis. osob se státním občanstvím ČR bydlících v Moravskoslezském kraji, tj. o více než 9 tis. osob méně proti roku 2014.

Graf 2.6 Děti, žáci, studenti a absolventi škol v Moravskoslezském kraji

Pramen: MŠMT



Zdravotnictví, nemocenské pojištění

Počty lékařů ani lůžek v nemocnicích se příliš nemění

Počet lékařů celkem v Moravskoslezském kraji podle posledních údajů z roku 2018 meziročně vzrostl o 68 na 5 343 osob a v přepočtu na 1 000 obyvatel zůstal na stejné úrovni 4,4. Nejnižší počet lékařů na 1 000 obyvatel se od roku 2012 neměnil a dosáhl 3,2 v okrese Bruntál, naopak nejvíce lékařů na 1 000 obyvatel byl v okrese Ostrava-město 6,4.

Počet lůžek v nemocnicích v Moravskoslezském kraji v roce 2018 činil 6 396, což bylo o 22 méně než v roce předchozím (o 0,3 % méně). V roce 2018 bylo hospitalizováno 266,6 tis. osob, průměrná ošetrovací doba činila 6,37 dne a využití lůžek dosáhlo 265,4 dne.

Výdaje na dávky nemocenského pojištění nadále rostou

V roce 2019 bylo v kraji podle údajů ČSSZ vyplaceno 4 605 mil. Kč na dávkách nemocenského pojištění, což je o 675 mil. Kč více než v roce předchozím a o 2 083 mil. Kč více proti roku 2014. Na vývoji dávek se podílely zejména změny v hodnotě vyplaceného nemocenského (často vyvolané legislativními úpravami), které z celkových dávek nemocenského pojištění tvoří 76,4 %. Více než 18 % je pak zastoupena peněžitá pomoc v mateřství a 4,2 % ošetrovné. Zbývajících 0,8 % tvoří v úhrnu vyrovnávací příspěvek v těhotenství a mateřství a nově zavedené dávky otcovské poporodní péče (od února 2018) a dlouhodobé ošetrovné (od června 2018).

Počet nově hlášených případů pracovní neschopnosti se meziročně zvýšil

V roce 2019 bylo v kraji evidováno 476,2 tis. nemocensky pojištěných osob, tj. o 2 447 osob méně než v roce předchozím. Počet nově hlášených případů pracovní neschopnosti se v Moravskoslezském kraji meziročně zvýšil z 198,1 tis. v roce 2018 na 205,2 tis. v roce 2019 (zvýšení o 3,5 %). V celkovém počtu bylo



zahrnuto 182,6 tis. případů dočasné pracovní neschopnosti pro nemoc (89,0 % všech případů pracovní neschopnosti), 4,4 tis. případů pracovní neschopnosti pro pracovní úraz (2,2 %) a 18,1 tis. případů ostatních úrazů (8,8 %).

Průměrná délka trvání pracovní neschopnosti se zvýšila

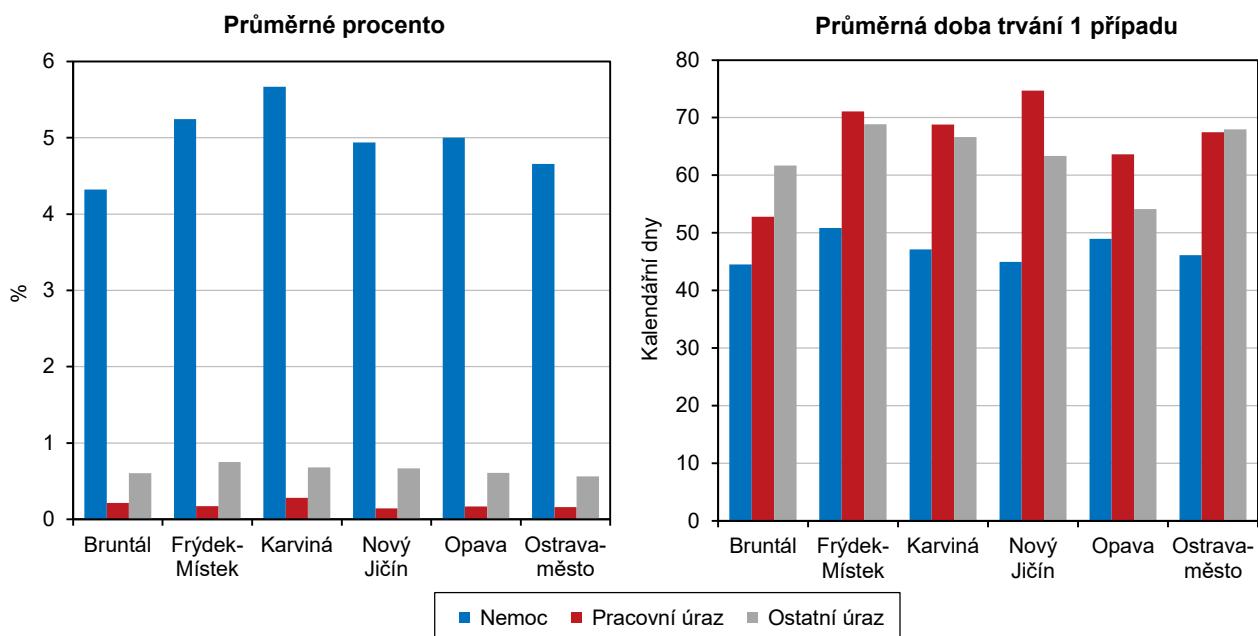
Průměrná délka trvání jednoho případu pracovní neschopnosti v roce 2019 činila 48,7 dne a byla nad republikovým průměrem (42,4 dne). Proti roku 2018 se počet kalendářních dnů pracovní neschopnosti připadajících na 1 nově hlášený případ v kraji zvýšil o 1,4 dne. V okresech se pohybovala od 45,9 dne v okrese Bruntál až do 52,5 dne v okrese Frýdek-Místek.

Průměrné procento pracovní neschopnosti rostlo

Průměrné procento dočasné pracovní neschopnosti v Moravskoslezském kraji udává, kolik ze 100 pojištěnců je průměrně každý den v dočasné pracovní neschopnosti. Meziročně se zvýšilo z 5,360 % v roce 2018 na 5,750 % v roce 2019. Mezi šesti okresy kraje bylo v roce 2019 zjištěno nejvyšší průměrné procento dočasné pracovní neschopnosti v okrese Karviná (6,631 %), nejnižší naopak v okrese Bruntál (5,139 %).

Graf 2.7 Dočasná pracovní neschopnost v okresech Moravskoslezského kraje v roce 2019

Pramen: ČSSZ



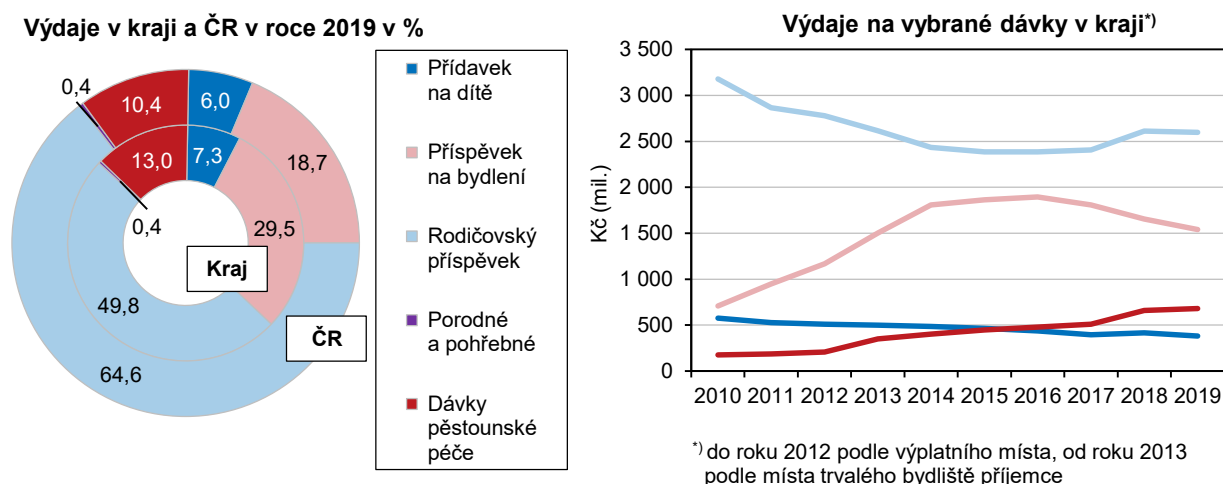
Státní sociální podpora

Dávky státní sociální podpory přesáhly částku 5,2 mld. Kč

Mezi dávky státní sociální podpory se řadí přídavek na dítě, příspěvek na bydlení, rodičovský příspěvek, porodné a pohřebné. K dávkám pěstounské péče mj. patří příspěvek na úhradu potřeb dítěte a odměna pěstouna. V roce 2019 bylo v Moravskoslezském kraji vyplaceno přes 1,3 mil. dávek státní sociální podpory a pěstounské péče v celkové výši převyšující 5,2 mld. Kč. Obě hodnoty byly v rámci ČR nejvyšší. V počtu vyplacených dávek v kraji tvoří dlouhodobě největší část přídavky na děti (490 tis. dávek) a příspěvky na bydlení (467 tis. dávek). V objemu vyplacených dávek tvořil největší díl rodičovský příspěvek (2,6 mld. Kč), následovaný příspěvkem na bydlení (1,5 mld. Kč).

Graf 2.8 Výdaje na dávky státní sociální podpory a péčovské péče v Moravskoslezském kraji a ČR

Pramen: MPSV



V přepočtu na obyvatele jsou dávky státní sociální podpory a péčovské péče nejvyšší v Moravskoslezském kraji

Výdaje na dávky státní sociální podpory a péčovské péče v přepočtu na 1 obyvatele činily v roce 2019 na republikové úrovni 3 552 Kč, v Moravskoslezském kraji byly o 791 Kč vyšší (4 344 Kč). V mezikrajském srovnání tak byly výdaje na dávky státní sociální podpory a péčovské péče na obyvatele nejvyšší právě v Moravskoslezském kraji, naproti tomu nejnižších hodnot dosáhly v krajích Zlínském (3 014 Kč) a Vysočina (3 056 Kč). Od roku 2014 se průměrná částka na 1 obyvatele v Moravskoslezském kraji zvýšila o 122 Kč.

Sociální služby, držitelé průkazů osob se zdravotním postižením

Zařízení služeb sociální péče v kraji pomalu přibývá

Podmínky poskytování pomoci a podpory fyzickým osobám v nepříznivé sociální situaci upravuje zákon č. 108/2006 Sb. o sociálních službách. Základní druhy a formy sociálních služeb tvoří sociální poradenství, služby sociální péče a služby sociální prevence. V roce 2019 bylo v Moravskoslezském kraji provozováno celkem 471 zařízení sociálních služeb, z nichž přes 30 % (144 zařízení) tvořily služby provozované formou celoroční pobytové služby. Jedná se zejména o domovy pro seniory, domovy se zvláštním režimem a domovy pro osoby se zdravotním postižením s celkovou kapacitou 8 339 lůžek, což je o 845 lůžek více než v roce 2014.

Počet domovů pro seniory se postupně zvyšuje, počet lůžek se výrazně nemění

Jednou z legislativně stanovených služeb sociální péče je pobytová služba s celoročním provozem v domovech pro seniory. Tato zařízení poskytují pobytové služby osobám se sníženou soběstačností zejména z důvodu věku, jejichž situace vyžaduje pravidelnou pomoc jiné fyzické osoby. V Moravskoslezském kraji bylo v roce 2019 stejně jako v roce předchozím provozováno 72 domovů pro seniory s kapacitou 4 701 lůžek. Z dlouhodobého pohledu se počet domovů pro seniory v kraji zvyšuje, počet lůžek má však proměnlivý charakter.

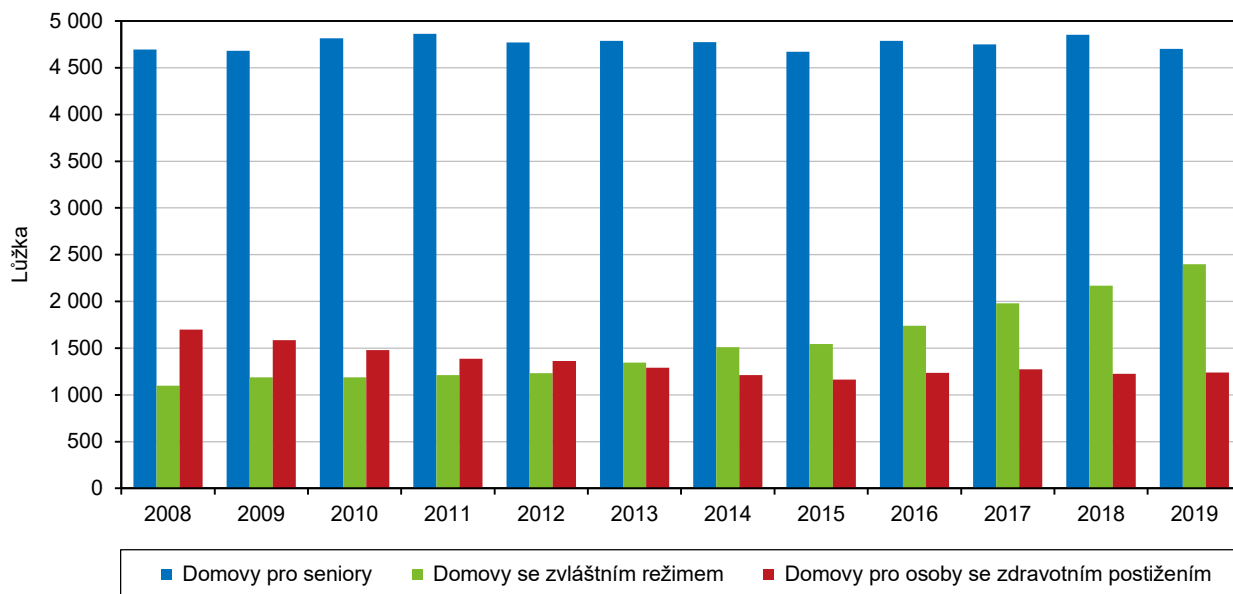
Počet lůžek v domovech pro osoby se zdravotním postižením zůstává stabilní

Mezi další služby sociální péče se řadí domovy pro osoby se zdravotním postižením, které poskytují pobytové služby s celoročním provozem osobám se sníženou soběstačností z důvodu zdravotního postižení. V Moravskoslezském kraji se v roce 2019 nalézalo 25 těchto zařízení s kapacitou 1 239 lůžek. Dlouhodobě se počet těchto zařízení snižuje, jejich kapacita však zůstává stabilní.



Graf 2.9 Lůžka ve vybraných pobytových zařízeních sociálních služeb v Moravskoslezském kraji

Pramen: MPSV



Největší rozvoj zažívají domovy se zvláštním režimem

Domovy se zvláštním režimem poskytují pobytové služby s celoročním provozem osobám trpícím duševním onemocněním, závislostí na návykových látkách, Alzheimerovou chorobou či jinou formou demence. V Moravskoslezském kraji bylo v roce 2019 provozováno 47 těchto zařízení s kapacitou 2 399 lůžek. Tento typ pobytových služeb zažívá v posledních letech největší rozvoj. Od roku 2014 se jejich počet v kraji zvýšil o 11 zařízení a 890 lůžek.

Počty držitelů průkazů osob se zdravotním postižením každoročně narůstají

Ke konci roku 2019 bylo v Moravskoslezském kraji evidováno 38 594 držitelů průkazů osob se zdravotním postižením (OZP), přičemž jejich počty každoročně narůstají. Proti roku 2016, kdy bylo evidováno 30 583 držitelů, se jejich počet navýšil o 26,2 %, tedy o více než čtvrtinu. Nejvyšší počet držitelů průkazů OZP náleželo do kategorií ZTP (těžkým postižením) s 58,8 % a ZTP/P (zvláště těžké postižení s potřebou průvodce) s 31,9 %. Nejmenší podíl 9,3 % zaujímal kategorií TP (středně těžké postižení).

Na 1 000 obyvatel kraje připadá 32 držitelů průkazů osob se zdravotním postižením, což je pod republikovým průměrem

Na 1 000 obyvatel Moravskoslezského kraje připadlo v celkově 32 držitelů průkazů OZP, z toho 3 osoby s TP, 19 osob se ZTP a 10 osob se ZTP/P. Pouze u osob se zvláště těžkým postižením s potřebou průvodce došlo k překročení celorepublikové hodnoty o 1,2 osoby na 1 000 obyvatel. V mezikrajském srovnání byl evidován nejvyšší přepočtený počet osob se zdravotním postižením v krajích Libereckém, Ústeckém, Jihomoravském a Pardubickém a ve všech třech kategoriích jednotlivých postižení převyšovaly celorepublikové hodnoty (celkem 35,4; TP 3,2; ZTP 23,1; ZTP/P 9,1). Naopak nejnižší počet osob se zdravotním postižením bylo v roce 2019 evidováno v hl. městě Praze.

Důchodci, důchody

Více než čtvrtina obyvatel kraje pobírala některý z důchodů

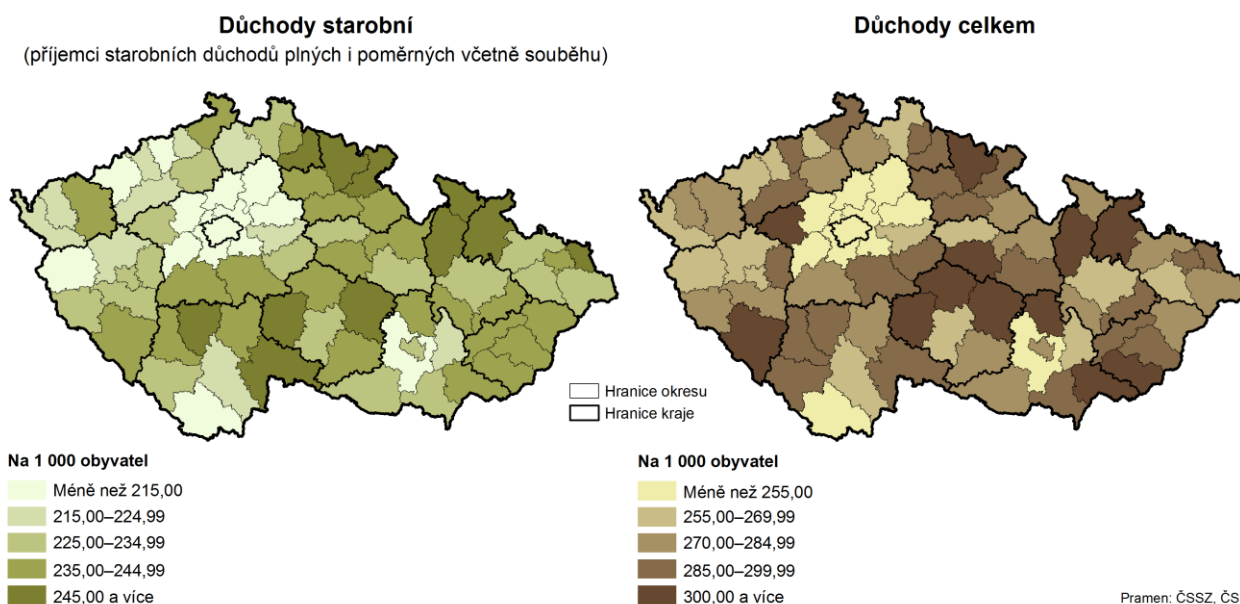
Podle údajů České správy sociálního zabezpečení (ČSSZ) pobírala v Moravskoslezském kraji ke konci roku 2019 některý z důchodů více než čtvrtina populace (342,3 tis. osob), z toho 82,8 % (283,2 tis. osob) pobíralo starobní důchod. Téměř tři čtvrtiny ze starobních důchodců pobíraly starobní důchod samostatně –

sólo (210,7 tis. osob) a jedna čtvrtina osob pobírala starobní důchod v kombinaci s jinými typy důchodů jako např. vdovským, vdoveckým nebo invalidním. Častějšími příjemci starobního důchodu byly ženy, z deseti osob pobírajících starobní důchod bylo šest žen. Je to dáno tím, že ve srovnání s muži se ženy dožívají jednak vyššího průměrného věku, jednak do důchodu mohou v současnosti přecházet o něco dříve podle počtu vychovaných dětí. Proti mužům však pobírají nižší průměrné částky ve všech typech důchodů (s výjimkou sirotčích). Souvisí to s dobou jejich ekonomické aktivity a také s jejich výdělkem, které bývají nižší oproti mužům vlivem rozdílného druhu a charakteru zaměstnání.

Počet starobních důchodců dlouhodobě roste, zvyšuje se i počet důchodců v předčasném starobním důchodu

Počet příjemců důchodů dlouhodobě roste v návaznosti na demografický vývoj a stárnutí populace. V porovnání s rokem 2014 vzrostl počet všech příjemců důchodů v kraji o 0,6 %, u starobních důchodců však byl ve sledovaném období nárůst vyšší a činil 3,6 %. Na zvyšování počtu příjemců důchodů má kromě stárnutí populace vliv také sociálněekonomický vývoj, kdy roste počet i podíl osob odcházejících do předčasného starobního důchodu. Důvodem odchodu do předčasného důchodu může být zejména ztráta zaměstnání v pokročilém věku a neochota firem zaměstnávat starší ročníky. Od roku 2014 vzrostl podíl příjemců předčasných důchodů v kraji o 3,2 procentního bodu na 31,3 % (88,3 tis. osob). Vyšší podíl byl zaznamenán pouze na Vysočině (33,8 %) a v Pardubickém kraji (31,8 %). V rámci okresů Moravskoslezského kraje se pohybovala hodnota mezi 27,0 % v okrese Ostrava-město a 36,4 % v okrese Nový Jičín, resp. 36,3 % v okrese Bruntál. Mezi příjemci předčasného starobního důchodu z 59,0 % převažují ženy a jejich podíl se mírně zvyšuje.

Příjemci důchodů v okresech v prosinci 2019



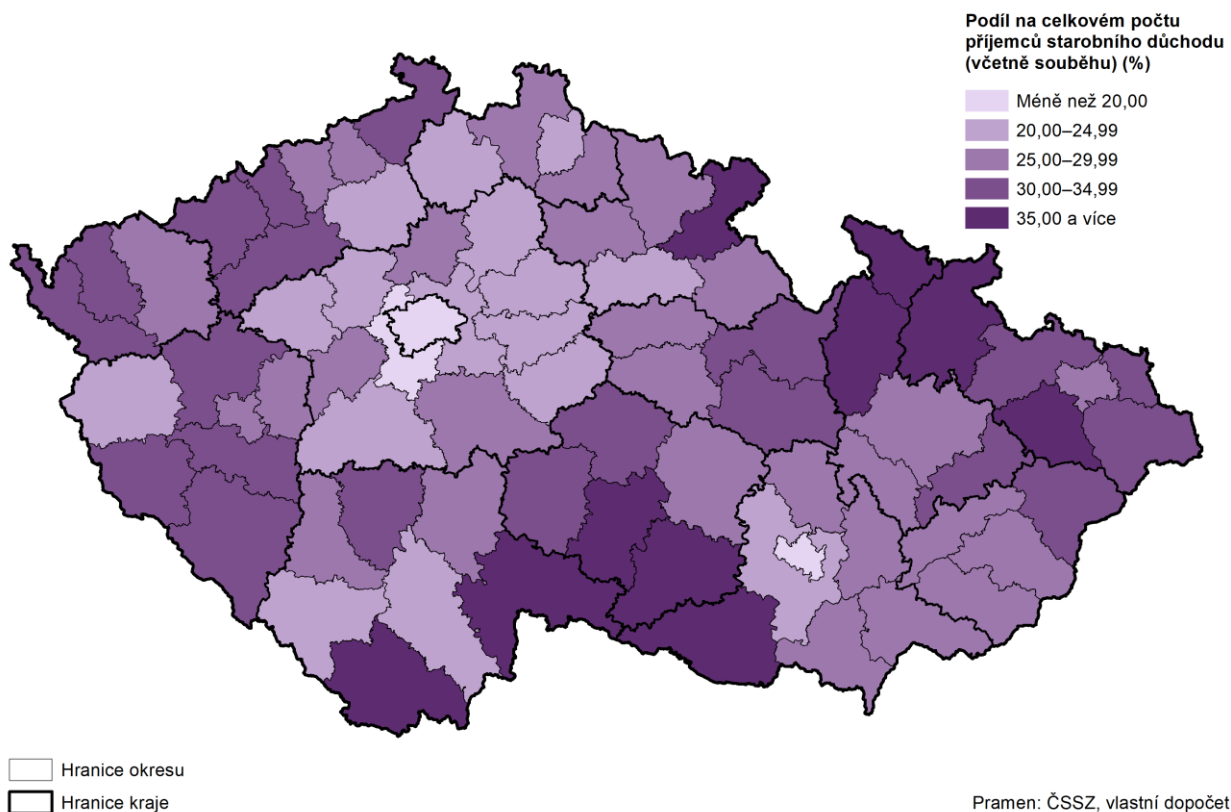
I když se výše starobního důchodu zvyšuje, netvoří ani polovinu mzdového mediánu

Průměrná měsíční výše starobního důchodu sólo činila v kraji 13 553 Kč, což znamená meziroční zvýšení o 1 050 Kč, tj. o 8,4 %. Touto výší překračuje průměrný měsíční starobní důchod sólo v ČR o 66 Kč. Za posledních pět let se zvýšil v kraji o 2 396 Kč (o 21,5 %). Nejvyšší starobní důchod sólo mezi šesti okresy kraje byl v posledním sledovaném roce v okrese Karviná (13 883 Kč). Průměrná měsíční výše starobního důchodu tak netvoří v Moravskoslezském kraji ani polovinu mzdového

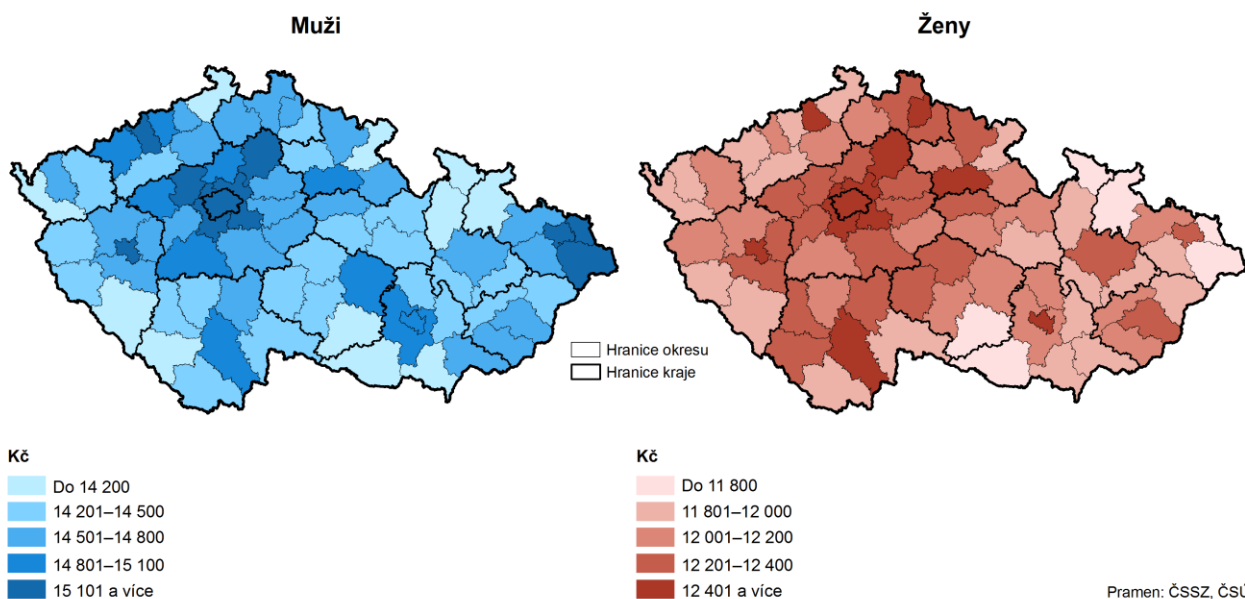


mediánu (45,4 %). Nejvyšší průměrný starobní důchod pobírali důchodci v Praze, a to 14 384 Kč a nejnižší v kraji Karlovarském 13 066 Kč.

Příjemci předčasného starobního důchodu v okresech v prosinci 2019



Průměrný měsíční starobní důchod plný (sólo) podle pohlaví v okresech v prosinci 2019



Zvyšuje se rozdíl mezi důchody mužů a žen

Starobní důchod (sólo bez souběhu) mužů v Moravskoslezském kraji v roce 2019 dosáhl částky 15 345 Kč, v případě žen to bylo 11 862 Kč. Rozdíl ve výši starobních

důchodů mezi pohlaví tak činil 3 483 Kč, což bylo absolutně nejvíce mezi kraji ČR a navíc se v čase navyšuje.

Kriminalita, dopravní nehody a požáry

Počet zjištěných trestných činů meziročně vzrostl

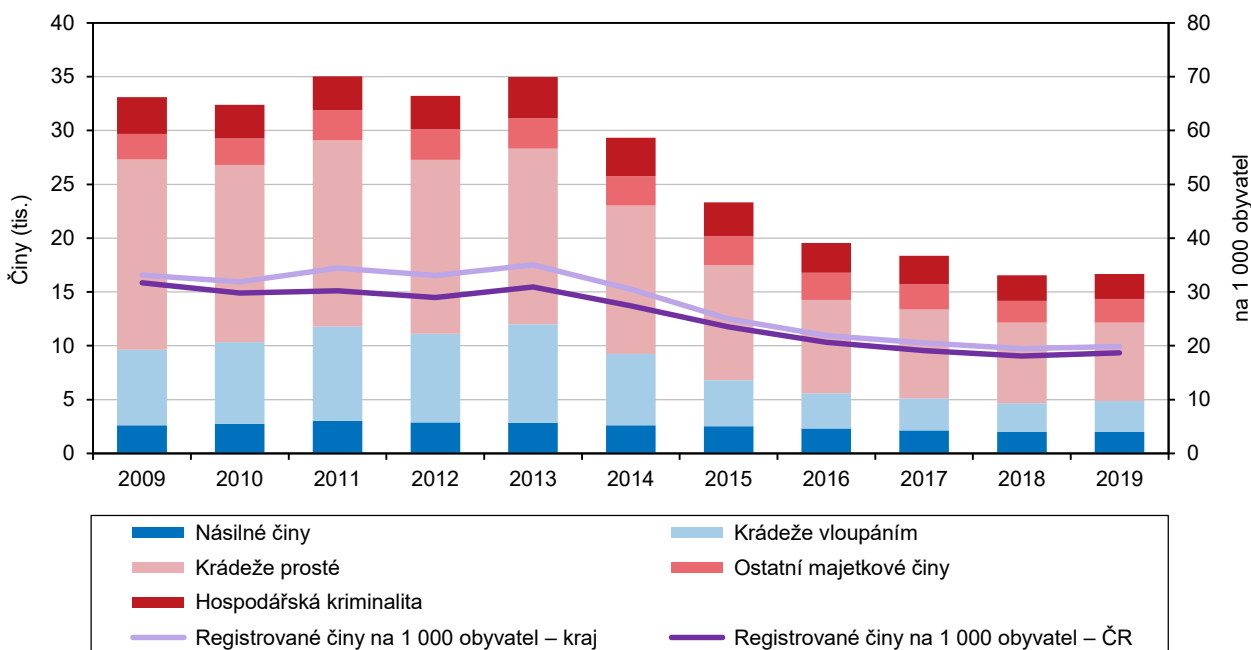
V posledním sledovaném roce dosáhl počet zjištěných trestných činů 23,9 tis., což bylo zvýšení proti roku 2018 o 1,8 % (o 420 trestných činů více). Na 1 000 obyvatel připadlo v kraji 19,9 zjištěných trestných činů. Tato hodnota ukazatele se od roku 2014 snížila o více než třetinu (o 34,8 %). Nejvyšších hodnot tohoto relativního ukazatele dosahují v rámci kraje okres Ostrava-město (31,7 trestných činů) a dále Karviná (19,2 trestných činů). Ve zbývajících čtyřech okresech se pohybuje hodnota ukazatele v intervalu 13,1–17,7 trestných činů na 1 000 obyvatel.

Počty závažných trestných činů klesají

Zvláštní pozornost si zaslouží násilné a mravnostní trestné činy, kterých ke konci roku 2019 bylo v Moravskoslezském kraji celkově spácháno 2 272, a z nichž 87,0 % představovaly pouze násilné trestné činy (1 976 případů). V obou případech se jednalo o nejvyšší počet trestných činů mezi všemi kraji ČR. Přesto každoročně jejich počty klesají. Proti roku 2014 došlo k poklesu násilných trestných činů o 24,2 % a násilných a mravnostních trestných činů dohromady o 20,6 %. V relativním vyjádření odpovídalo násilným a mravnostním trestným činům dohromady 1,9 činu na 1 000 obyvatel a tato hodnota převyšovala celorepublikovou úroveň o 0,4 činu na 1 000 obyvatel.

Graf 2.10 Registrované trestné činy v Moravskoslezském kraji

Pramen: Policejní prezidium ČR



Počet usmrcených osob při dopravních nehodách nepatrně klesl

V Moravskoslezském kraji v roce 2019 došlo k 10 250 dopravním nehodám, což představovalo meziroční nárůst o 5,6 %, při kterých bylo 53 osob usmrceno, 150 osob zraněno těžce a 2 218 osob zraněno lehce. Celkové škody se vyšplhaly na 535,6 mil. Kč. V roce 2019 hlášené dopravní nehody na 1 000 obyvatel v Moravskoslezském kraji dosáhly hodnoty 8,5.

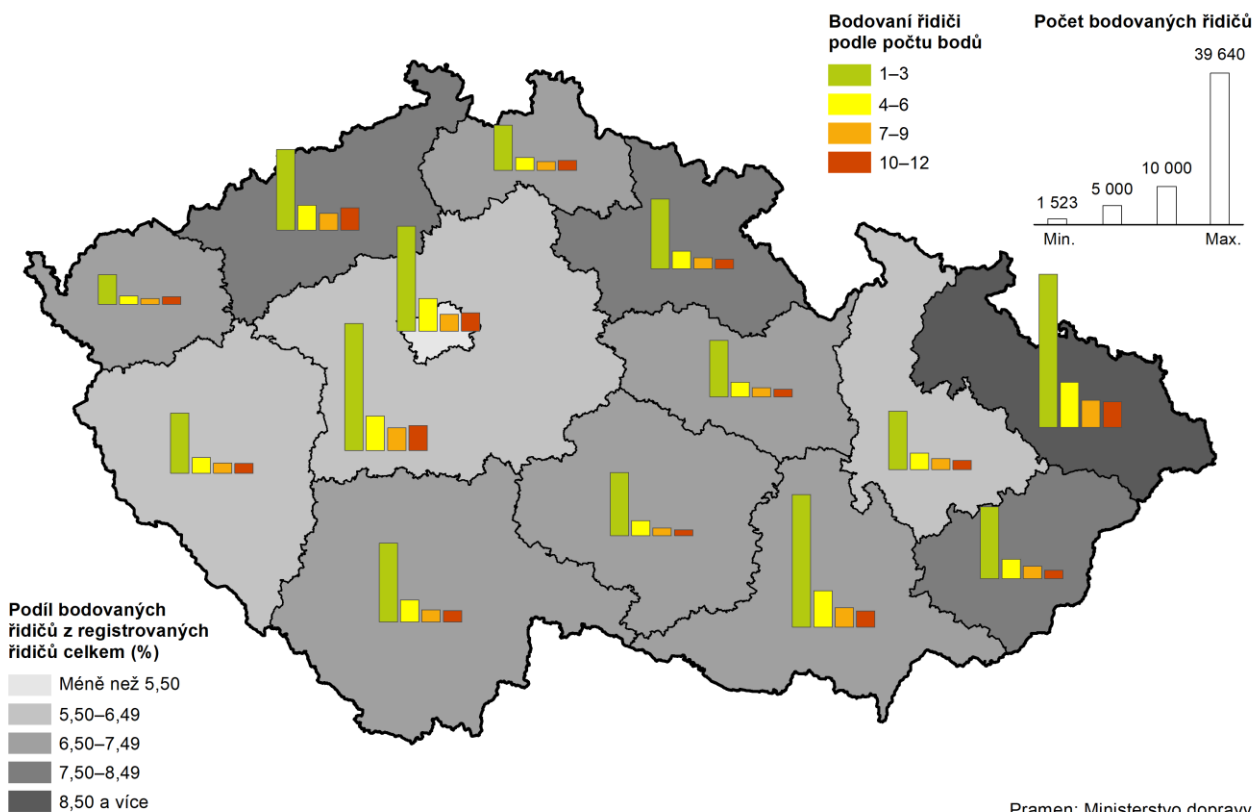
Nejvíce bodovaných řidičů v rámci ČR je z Moravskoslezského kraje

Proti roku 2018 se v Moravskoslezském kraji zvýšil podíl bodovaných řidičů (z registrovaných řidičů celkem) o 0,9 procentního bodu (na 8,9 %) a zařadil Moravskoslezský kraj na první místo v nejvyšším podílu bodovaných řidičů v rámci



ČR. Dlouhodobě (od roku 2014) je tento podíl nad 8,0 %. Na opačném konci žebříčku se umístilo hl. město Praha s 5,1% podílem bodovaných řidičů.

Bodové hodnocení řidičů v krajích k 31. 12. 2019



Pramen: Ministerstvo dopravy

Počty požárů klesají

Počet požárů v roce 2019 proti roku 2018 mírně klesl o 13 požárů (o 0,6 %). V přepočtu na 1 000 obyvatel vypuklo 1,7 požáru a od roku 2014 se tato hodnota prakticky nezměnila. Meziročně vzrostla přímá škoda způsobená požáry o více než dvě třetiny na 222,8 mil. Kč.