

1. Demografický vývoj

Sídelní struktura

Sídelní struktura kraje se vyznačuje mimořádnou hustotou obyvatelstva a jeho koncentrací na území ostravsko-karvinské aglomerace

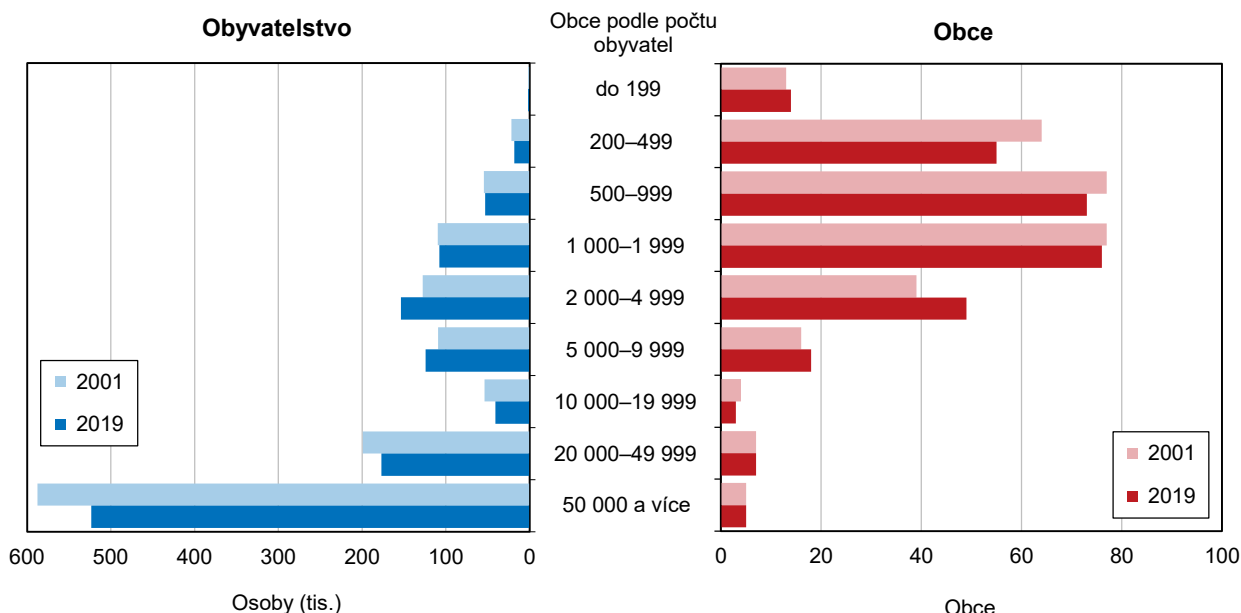
Moravskoslezský kraj se rozkládá na ploše 5 430 km², což představuje 6,9 % z rozlohy celé České republiky (dále ČR), přičemž na obyvatelstvu se ke konci roku 2019 podílel 11,2 %. Ve srovnání s rokem 2014 tento podíl poklesl o 3 desetiny procentního bodu.

V mezikrajském srovnání má kraj – pochopitelně s výjimkou hlavního města Prahy – jednoznačně nejvyšší hustotu osídlení, a to 222 obyvatel na km². Největšího počtu obyvatel na km² je dosahováno v okresech Ostrava-město (966 obyvatel) a Karviná (692 obyvatel), naopak nejméně je zalidněn okres Bruntál, kde na kilometr čtvereční rozlohy připadá v průměru jen 60 obyvatel. Okres Karviná však za posledních 5 let (tedy od roku 2014) vykázal úbytek zalidnění o 27 obyvatel na km², což je nejvíce v celé ČR.

V celém kraji se nachází 300 obcí, což představuje jen 4,8 % z 6 258 obcí celé ČR, to dokládá vysokou míru urbanizace Moravskoslezského kraje. Téměř tříčtvrtinový podíl městského obyvatelstva na celkovém počtu obyvatel kraje je v rámci celé ČR nadprůměrný; nepočítaje Prahu, pak dokonce výrazně nadprůměrný. Sídelní struktura kraje je však v jeho jednotlivých oblastech rozdílná. Převážná část obyvatel kraje žije v širší oblasti ostravsko-karvinské aglomerace. Obyvatelstvo této centrální části kraje je koncentrováno převážně do městských aglomerací, na druhé straně okrajové části horských a podhorských regionů na západě a východě kraje jsou typické nižší hustotou osídlení v převážně vesnické zástavbě.

Graf 1.1 Sídelní struktura Moravskoslezského kraje v letech 2001 a 2019 (stav k 31. 12.)

Zdroj: ČSÚ



Vývoj počtu obyvatel

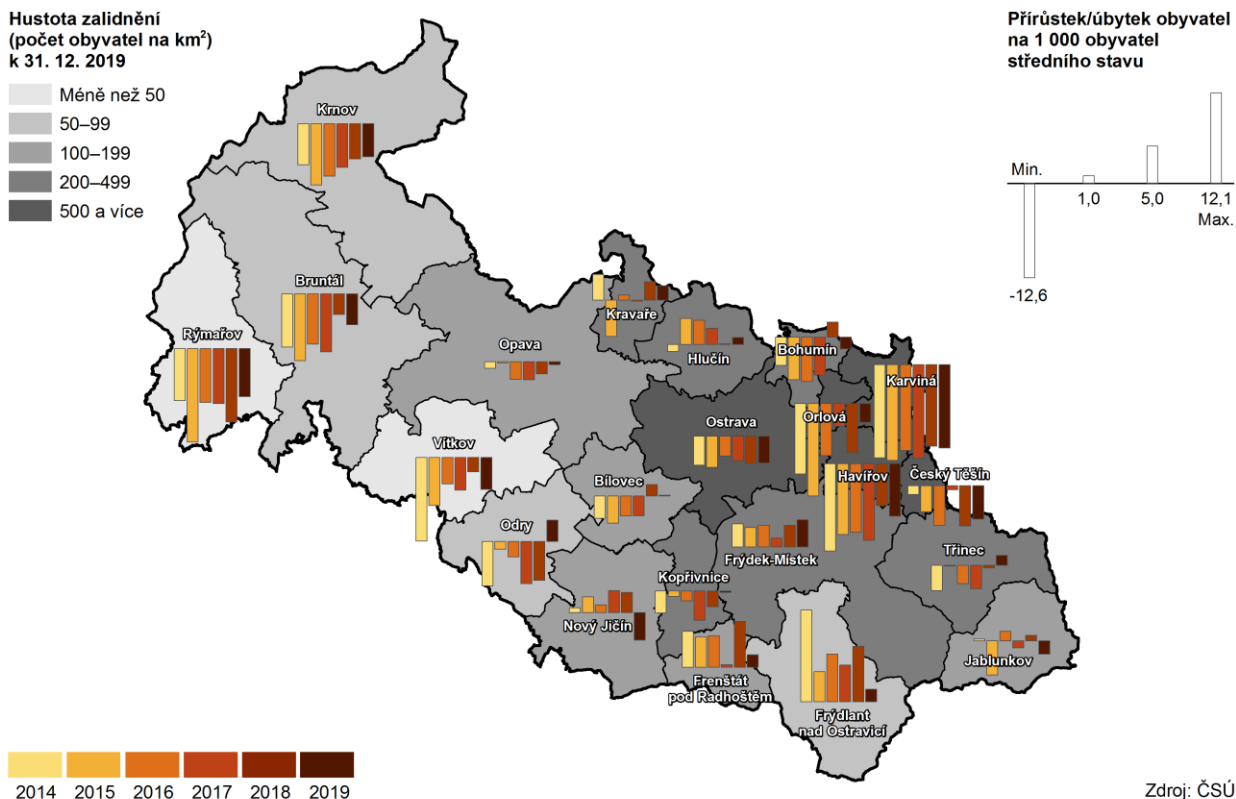
V kraji je dlouhodobě registrován úbytek obyvatelstva, který se nedaří zastavit

V Moravskoslezském kraji bydlelo ke konci roku 2019 (dle zpracované bilance stavu obyvatel navazující na výsledky sčítání lidu, domů a bytů) 1 200 539 osob. V průběhu roku poklesl počet obyvatel kraje o 2 760 osob, což je sice větší pokles než v loňském roce (2 587 osob), ale výrazně méně než v předchozích letech. Počet



obyvatel kraje klesá trvale od roku 1995 s výjimkou let 2007 a 2008, přičemž za oba roky současně přibylo necelých tisíc obyvatel. V kraji ubylo více žen než mužů, meziročně 1 542 žen a 1 218 mužů.

Pohyb obyvatel ve správních obvodech obcí s rozšířenou působností Moravskoslezského kraje v letech 2014 až 2019



Vysoké migrační saldo je dlouhodobým trendem, obzvláště se projevuje na Karvinsku, Ostravsku a Bruntálsku

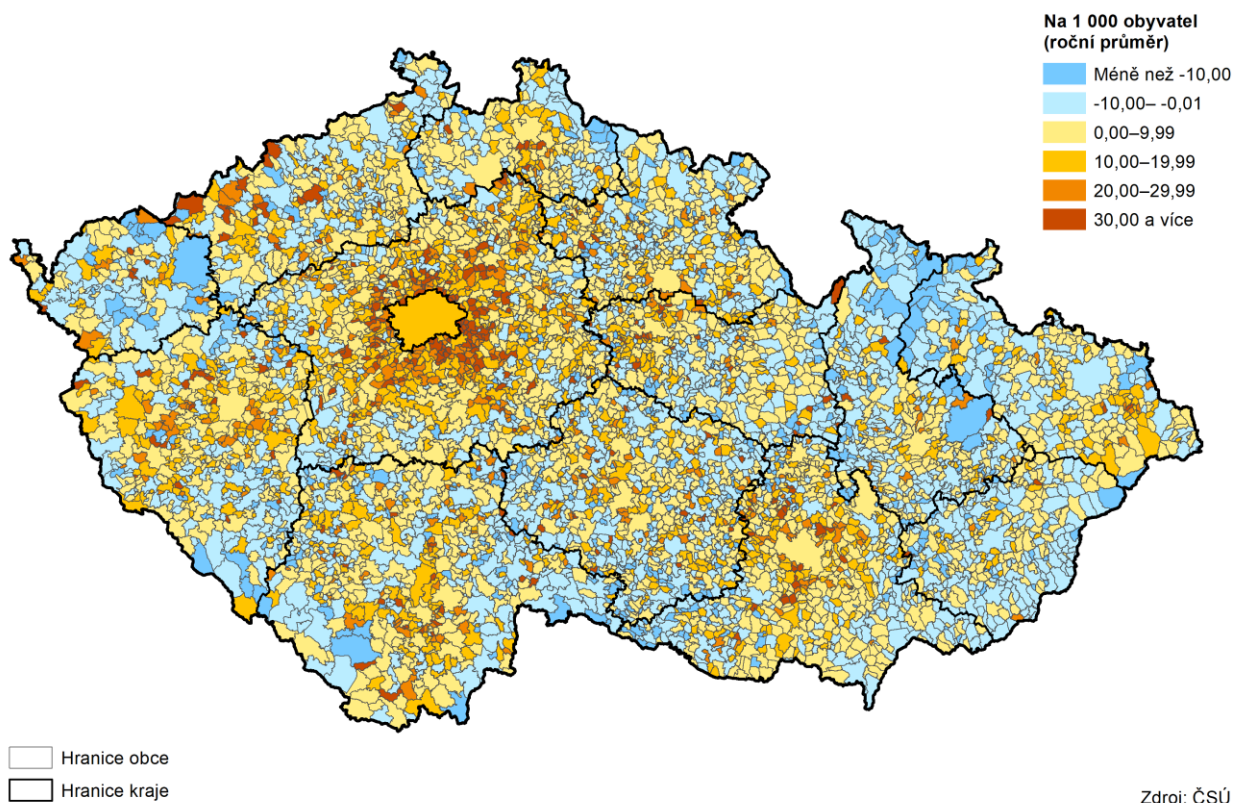
Na zápornou bilanci obyvatel kraje působila i v roce 2019 především skutečnost, že se z kraje vystěhovalo o 1 054 osob více, než kolik se jich do kraje přistěhovalo. Kvůli migraci obyvatel kraje došlo k početnímu snížení obyvatelstva především v okresech Karviná (–897 osob), Ostrava-město (–717 osob), ale i v okrese Bruntál (–107 osob). Přitom migrační přírůstek byl zaznamenán pouze v okresech Frýdek-Místek (+660 osob) a Opava (+97 osob). V přepočtu na 1 000 obyvatel ztratily migrací v minulém roce relativně nejvíce obyvatel okresy Karviná a Ostrava-město.

Zahraniční migrace vykazuje kladné hodnoty

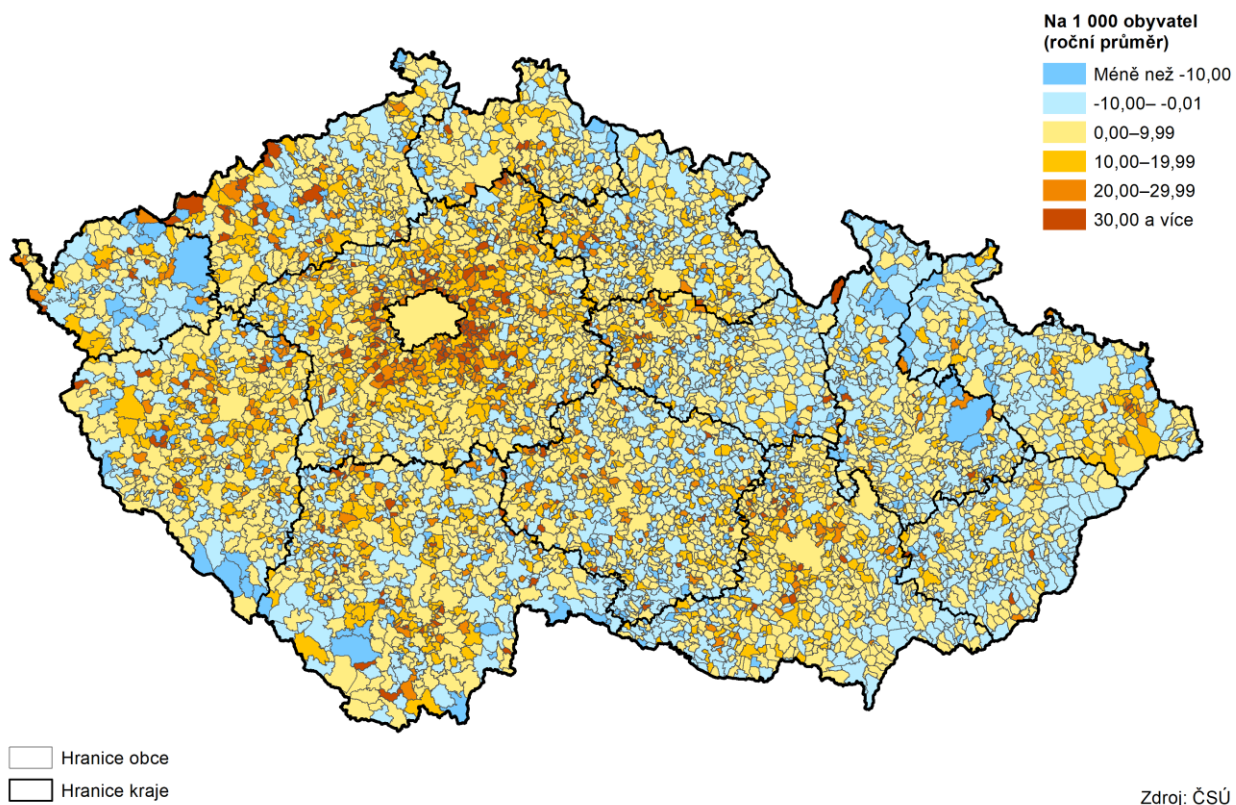
Vývoj krajské migrace a změny v jejím saldu ovlivňuje v posledních letech – možno říci pozitivně – míra zahraniční migrace. Od roku 2014 se z kraje do ciziny vystěhovalo méně osob, než kolik se jich do kraje z ciziny přistěhovalo. V roce 2019 tento rozdíl činil 1 281 osob, v roce předešlém 1 328 osob. V minulém roce tak migrace s cizinou snížila o více než čtvrtinu celkové záporné migrační saldo.

Pro dokreslení je možno uvést, že tzv. vnitřní stěhování, tj. stěhování mezi obcemi v rámci Moravskoslezského kraje, se v roce 2019 týkalo 19 704 osob, což bylo 8,1 % celostátního úhrnu. Vzhledem k podílu obyvatel kraje na celé ČR (11,2 %) lze vnitřní migraci v kraji hodnotit jako podprůměrnou.

Celkový přírůstek/úbytek počtu obyvatel v obcích v letech 2014 až 2019



Přírůstek/úbytek počtu obyvatel stěhováním v obcích v letech 2014 až 2019

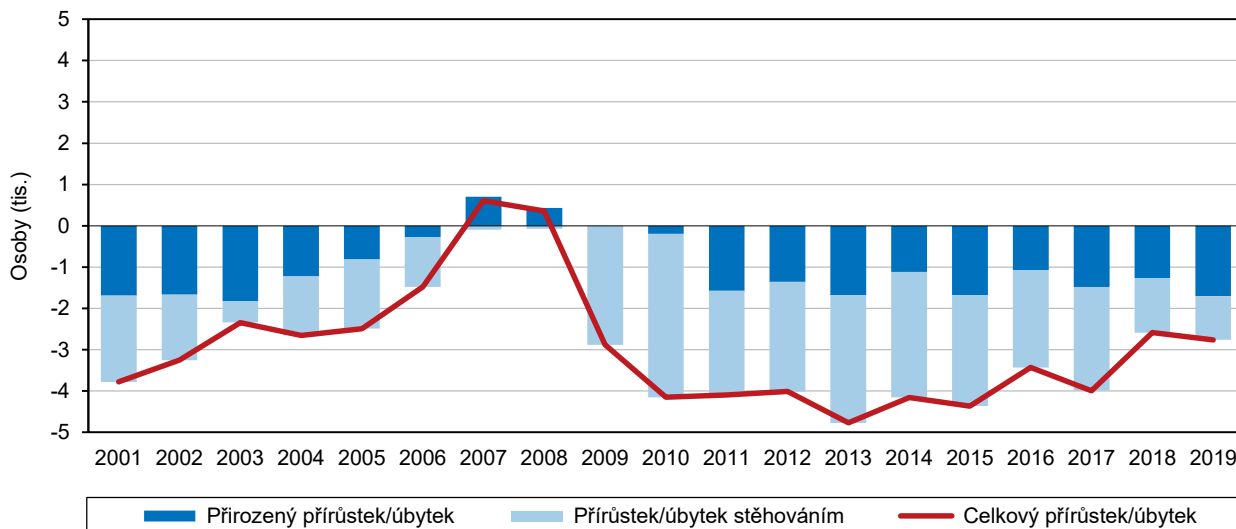


Na úbytku obyvatel se podepsalo i meziročně záporné saldo mezi narozenými a zemřelými

Na celkový pokles počtu obyvatel kraje působilo rovněž to, že v posledních letech umírá v kraji více lidí, než kolik se jich rodí. V roce 2019 zemřelo v kraji o 1 706 lidí více, než kolik se jich v průběhu roku živě narodilo. Přirozený přírůstek obyvatelstva nebyl v roce 2019 zaznamenán v žádném okrese.

Graf 1.2 Pohyb obyvatel v Moravskoslezském kraji

Zdroj: ČSÚ



Relativní úbytek obyvatel patřil nejenom v minulém roce v mezikrajském srovnání k největším

V porovnání s ostatními kraji ČR nevypadá situace zrovna povzbudivě. Relativně (v přepočtu na tisíc obyvatel) dosahoval kraj spolu s krajem Karlovarským nejvyššího přirozeného úbytku. V případě migračního úbytku obyvatelstva se jednalo o vůbec nejvyšší údaj. Moravskoslezský kraj tak má ve své historii opět absolutně nejnižší počet obyvatel. Od roku 2001 (přepočteno na současnou územní strukturu) tak kraj ztratil cca 65 tis. obyvatel.

Cizinci

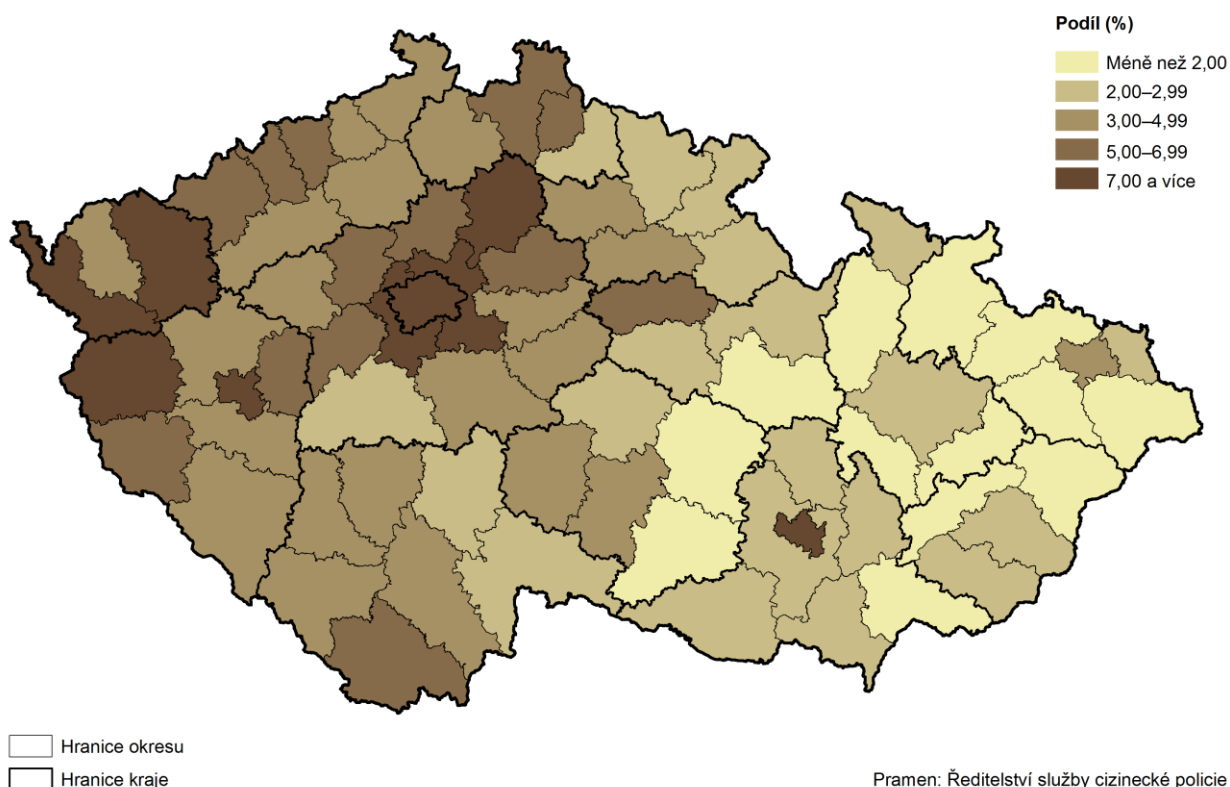
Podíl cizinců na populaci kraje je v rámci ČR podprůměrný

Počet cizinců (bez azylantů) v kraji se v roce 2019 meziročně zvýšil. V předchozích letech (od roku 2011) se počet cizinců pozvolna zvyšoval a ke konci loňského roku tak žilo na území kraje 28 902 cizinců. Meziročně se jejich počet zvýšil o 3,3 %. Podíl cizinců na obyvatelstvu (2,4 %) zařadil Moravskoslezský kraj na čtvrtou nejnižší příčku v jejich zastoupení. Nejvyšší podíl cizinců mělo hlavní město Praha (15,9 %) a nejméně cizinců žilo v kraji Zlínském (1,9 %).

Mezi cizinci jsou nejvíce zastoupeni Slováci, Poláci a Vietnamci

Z celkového počtu cizinců byli v roce 2019 v kraji nejvíce zastoupeni obyvatelé ze Slovenska (33,0 %) a Polska (19,3 %) a jejich počty se od roku 2014 každoročně mírně zvyšují. Naopak se od roku 2017 mírně snižuje podíl obyvatel Vietnamu, kterých je nyní 15,0 %. Mezi cizinci je také 7,9 % obyvatel z Ukrajiny a 2,6 % z Korejské republiky. V případě cizinců z Ukrajiny byl meziročně zaznamenán významný nárůst jejich počtu o 34,9 %.

Cizinci podle okresů k 31. 12. 2019



Demografické události

Dvě třetiny sňatků uzavírají doposud svobodní partneři

V roce 2013 bylo evidováno historicky nejméně svatebních obřadů v Moravskoslezském kraji. V následujících letech však došlo ke každoročnímu nárůstu až na hodnotu 6 484 sňatků evidovaných v roce 2019, což je o 199 sňatků více než v roce předchozím. V 66,6 % případů se jednalo o sňatek do té doby z obou stran svobodných partnerů. Průměrný věk ženicha činil 36,6 let a nevěsty 33,9 let. V obou případech se jedná o pokračování trendu rostoucích věků sezdávaných partnerů. V případě prvního sňatku byl průměrný věk partnerů poněkud nižší, a to 32,3 let, resp. 29,7 let. I v tomto případě se tento průměrný věk stále mírně zvyšuje, v loňském roce o 2 desetiny v případě mužů, popř. o 1 desetinu roku v případě žen.

Počet rozvodů se meziročně zvýšil a jako nejběžnější příčiny jsou uváděny povahové rozdíly a rozdílnost zájmů partnerů

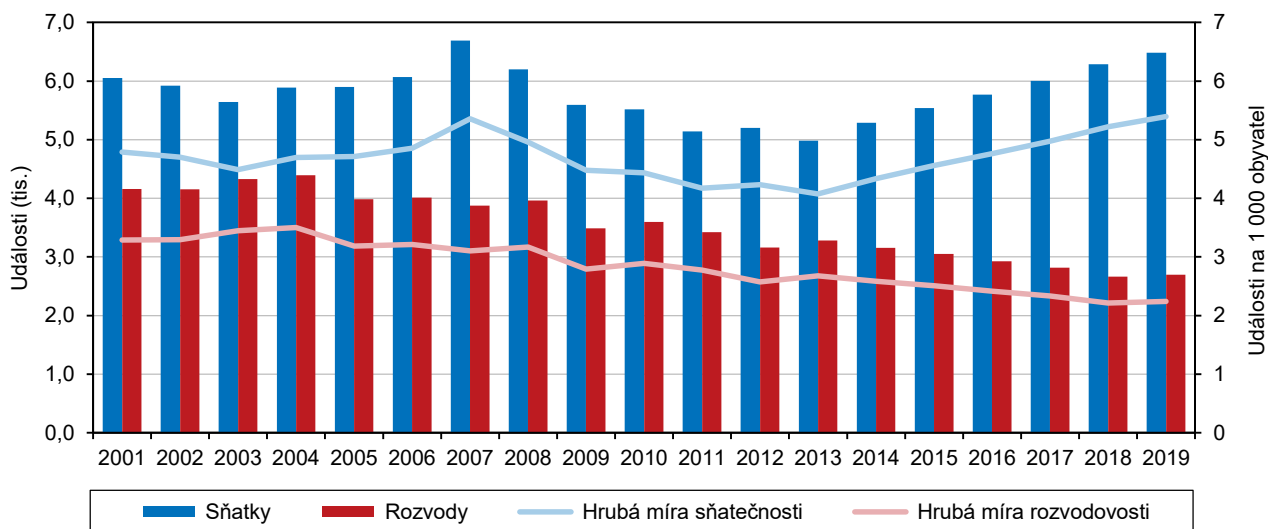
V minulém roce bylo v kraji rozvedeno 2 694 manželství, což je o 28 rozvodů meziročně více. V celkem 1 528 případech (56,7 % z úhrnu rozvedených manželství) se jednalo o manželství s nezletilými dětmi. Téměř polovina (44,7 %) manželství bylo rozvedeno po 15 a více letech jeho trvání. Průměrný věk při rozvodu byl u mužů 45,2 let a u žen 42,3 let. V obou případech se tento věk postupně zvyšuje.

V převažující většině případů (43,4 % z celkového počtu rozvodů) byla deklarovaným důvodem rozvodu pro muže i ženy rozdílnost povah, názorů a zájmů. Nevěra byla příčinou rozvodu ve zhruba 2,7 % z počtu rozvodů u mužů, v případě žen to bylo 1,9 %. V souhrnu na 100 uzavřených sňatků připadalo v loňském roce 41,6 manželství rozvedených.



Graf 1.3 Sňatky a rozvody v Moravskoslezském kraji

Zdroj: ČSÚ

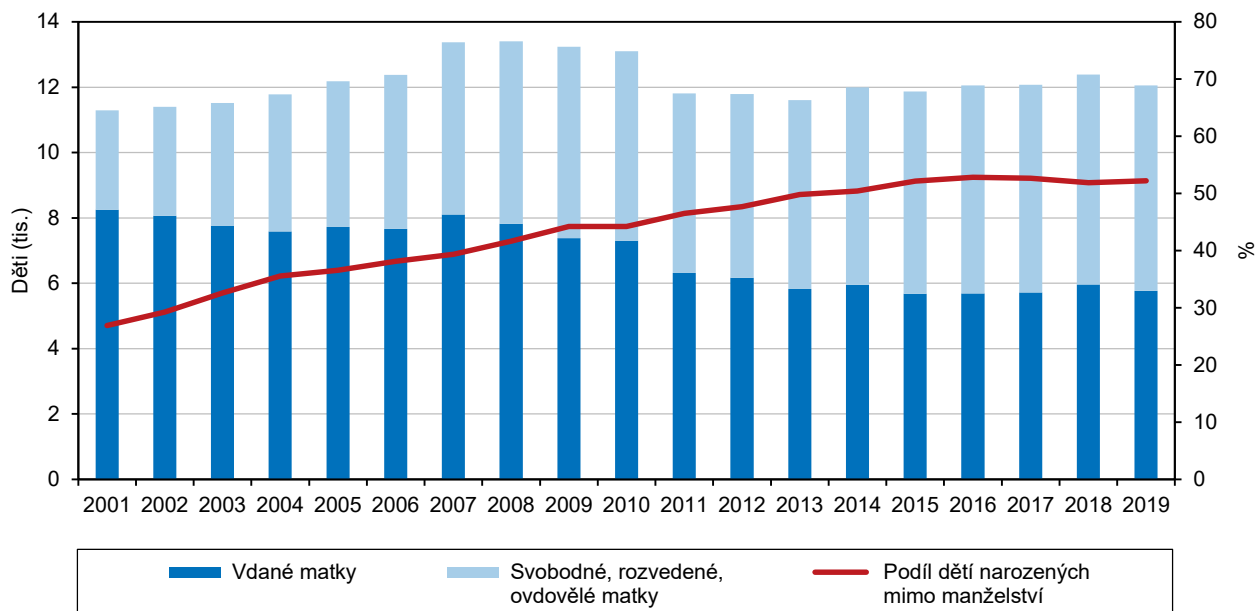


Hrubá míra porodnosti je dlouhodobě pod celorepublikovou úrovní

V kraji se v roce 2019 narodilo 12 056 dětí, což je o 331 živě narozených dětí méně než v roce předchozím. Hrubá míra porodnosti (počet narozených na tisíc obyvatel) se tak snížila na 10,0 ‰ i kvůli nižšímu stavu počtu obyvatel a je tak dlouhodobě pod celorepublikovou úrovní (10,5 ‰). Ještě v letech 2007–2010 se míra porodnosti v kraji udržovala nad hodnotou 10 ‰, tj. na úrovni dosahované i v první polovině devadesátých let minulého století. Nicméně ani v té době nedosahovala průměru ČR. Nejvyšší míru porodnosti vykazovaly okresy Nový Jičín, Ostrava-město a Opava, nejnižší pak byla zaznamenána v okrese Bruntál.

Graf 1.4 Živě narozené děti podle rodinného stavu matky a podíl dětí narozených mimo manželství v Moravskoslezském kraji

Zdroj: ČSÚ



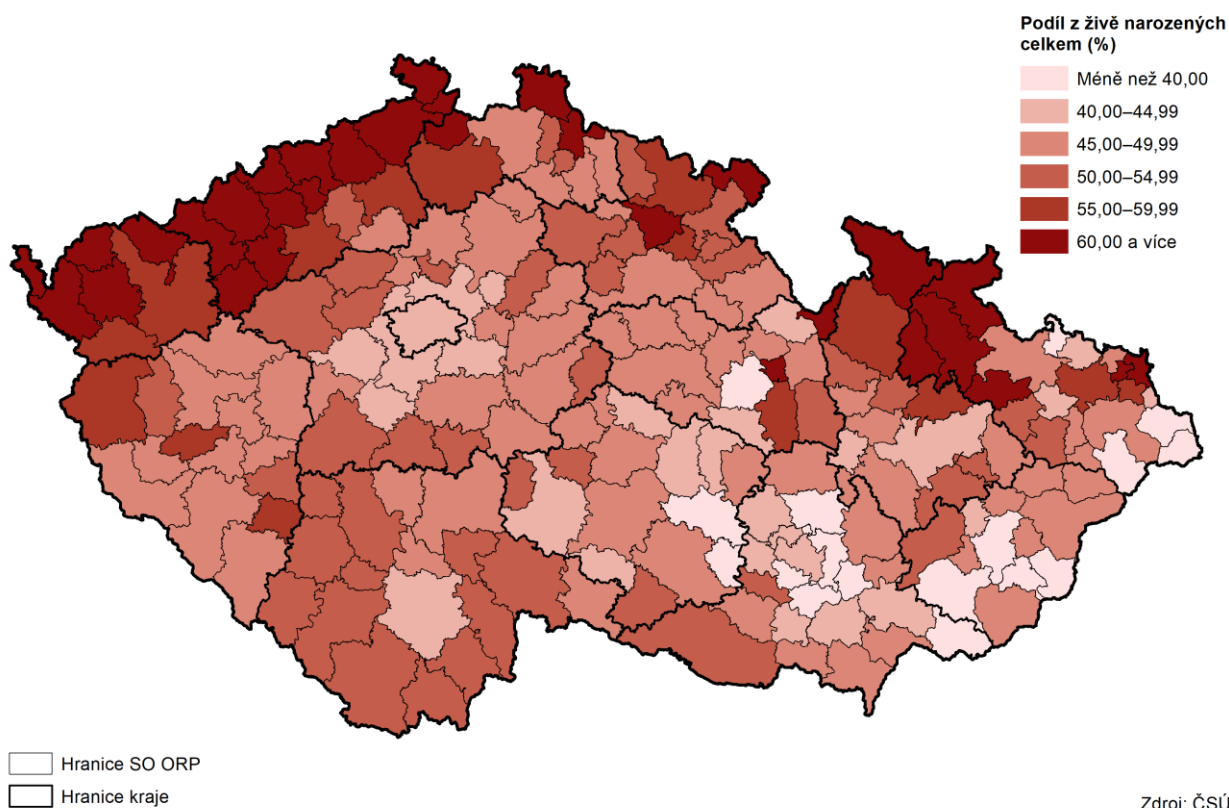
Ženy rodí v pokročilejším věku a stále více dětí se rodí mimo manželský svazek

Z celkového počtu živě narozených dětí bylo 51,4 % chlapců. Nejvíce dětí (46,7 % ze všech narozených) se matce narodilo jako první v pořadí, 36,8 % dětí bylo druhorozených a jako třetí a další dítě v pořadí se narodilo 16,5 % všech dětí.

Meziročně tak přibylo prvorozených o 0,2 procentního bodu. Není vůbec překvapivé, že se stále více dětí rodí mimo oficiální manželský svazek, v roce 2019 to již bylo 52,2 %. Největší podíl dětí narozených mimo manželství byl zaznamenán v okrese Bruntál (67,8 %, tedy ze tří dětí byla 2 nemanželská), nejmenší pak v okrese Frýdek-Místek (43,9 %).

Průměrný věk matky při narození dítěte se v posledních letech také až do roku 2015 neustále zvyšoval – v roce 2016 činil stejně jako v předchozím roce 30,0 roku (od roku 2008 vzrostl průměrný věk matky o jeden rok). Průměrný věk matky při narození dítěte meziročně vzrostl o 0,1 roku na 30,2 let (o 0,6 roku pod průměrem ČR). Své první dítě rodily ženy v Moravskoslezském kraji v průměru ve 28,5 letech, hodnota o 0,6 roku pod průměrem ČR, druhé dítě v 31,1 letech a třetí a další v pořadí ve 32,9 letech.

Živě narození mimo manželství ve správních obvodech obcí s rozšířenou působností v roce 2019

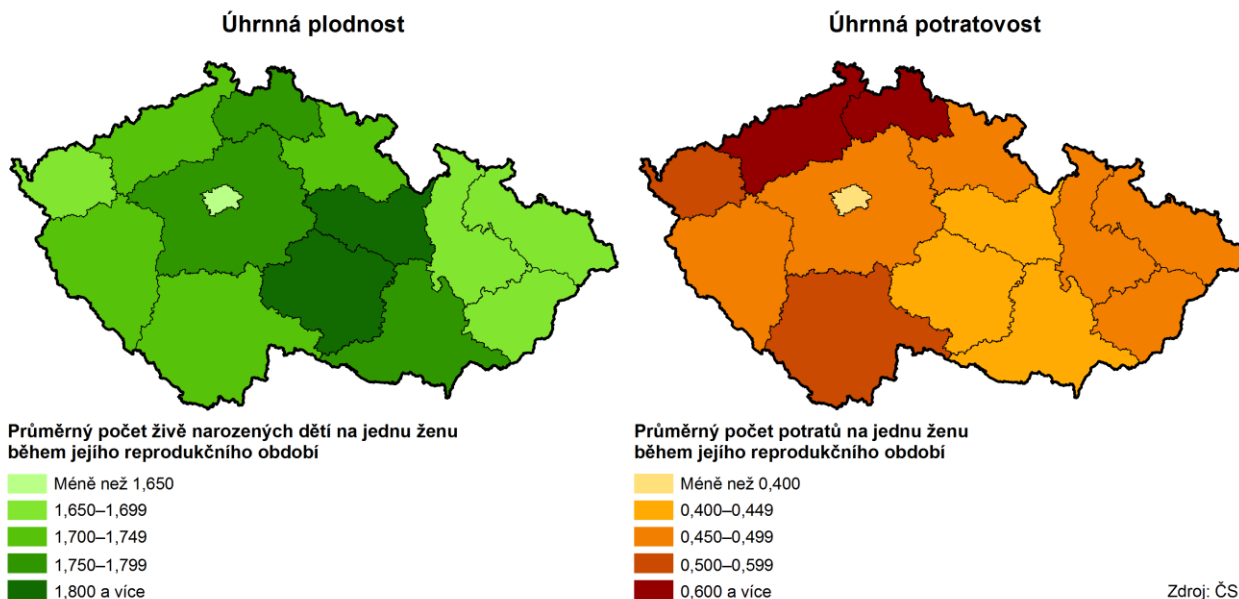


Potratovost klesla nejvíce od roku 2014

Počet potratů v minulém roce dosáhl 3 496, což bylo nejméně od roku 2014. Počet potratů dlouhodobě klesá již od roku 1991. Z uvedeného počtu bylo 42,3 % samovolných potratů a 54,0 % uměle přerušovaných těhotenství. V rozhodující většině případů (57,0 %) se jednalo o potraty svobodných žen, necelá třetina (32,2 %) pak byly ženy vdané. Meziročně pak klesl počet potratů u skupiny žen do 19 let ze 189 na 172 případů. Umělá přerušování těhotenství byla z necelých dvou třetin první u vdané ženy (64,4 %). Bohužel 5,5 % těchto zákroků bylo prováděno počtvrté nebo dokonce vícekrát. Z 1 888 uměle přerušovaných těhotenství bylo ze zdravotních důvodů 334 případů.

Potratovost meziročně klesla na 28,9 potratů na 100 narozených, přičemž nejvyšší byla zaznamenána v okrese Bruntál (37,7) a nejnižší ve Frýdku-Místku (24,1).

Úhrnná plodnost a úhrnná potratovost v krajích v roce 2019

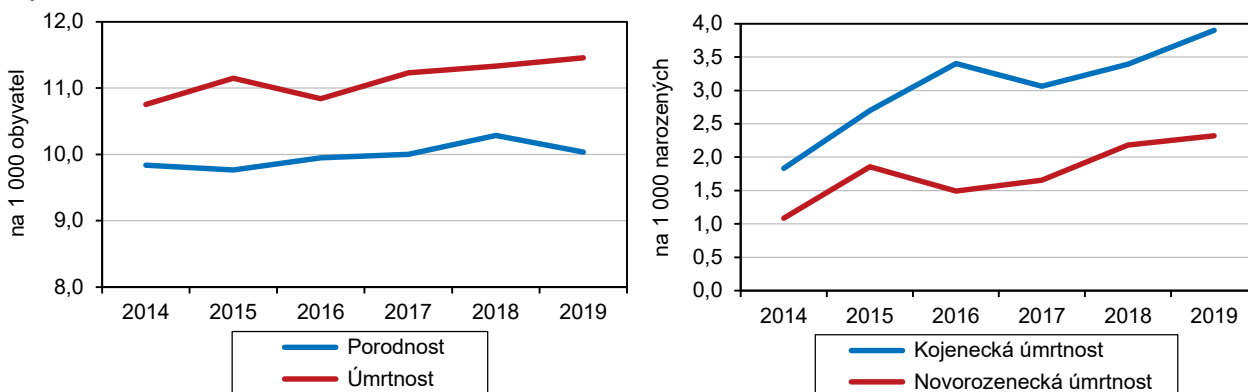


Nejvyšší počet zemřelých v historii kraje

Počet zemřelých osob se v roce 2019 v kraji meziročně zvýšil na 13 762, tj. o 113 osob více než v předchozím roce, šlo tak o nejvyšší počet zemřelých od roku 2000. Úmrtnost se minulý rok po výkyvu v roce 2015 vrátila na úroveň dosahovanou dlouhodoběji v několika předchozích letech. Hrubá míra úmrtnosti v roce 2019 činila 11,5 osob na 1 000 obyvatel. I v tomto případě se jedná o nejvyšší hodnotu od roku 2000. Podobně byl na tom pouze kraj Karlovarský. V rámci kraje vykazoval nejvyšší míru úmrtnosti okres Bruntál (12,5) následovaný okresy Karviná (11,9) a Ostrava-město (11,8). Nad celorepublikovým průměrem se nacházely i všechny ostatní okresy.

Graf 1.5 Porodnost a úmrtnost, novorozenecká a kojenecká úmrtnost v Moravskoslezském kraji

Zdroj: ČSÚ



K úmrtím dochází především v důsledku nemocí oběhové soustavy a obecně na rakovinu

V roce 2019 stejně jako v předchozích letech byly největším „zabijákem“ nemoci oběhové soustavy (5 868 osob, tj. 42,6 % všech zemřelých) a tzv. novotvary (3 475 osob, tj. 25,3 % všech úmrtí). V případě nemocí oběhové soustavy, zvláště pak diagnóz infarktů myokardu a cévních nemocí mozku, byl patrný již od roku 2014 trend poklesu těchto případů vedoucích ke smrti (jen rok 2015 se tomuto trendu poněkud vymykal). I v počtech případů úmrtí pro příčiny novotvarů byl viditelný pozvolný a klesající trend až do roku 2017, v posledních třech letech však těchto případů opět přibývá.

Zaznamenáníhodnou skutečností je fakt, že podle statistiky z roku 2019 zemřelo 141 lidí dokonanou sebevraždou, tj. téměř trojnásobek, než kolik jich zemřelo při dopravních nehodách na silnicích v Moravskoslezském kraji (53 osob).

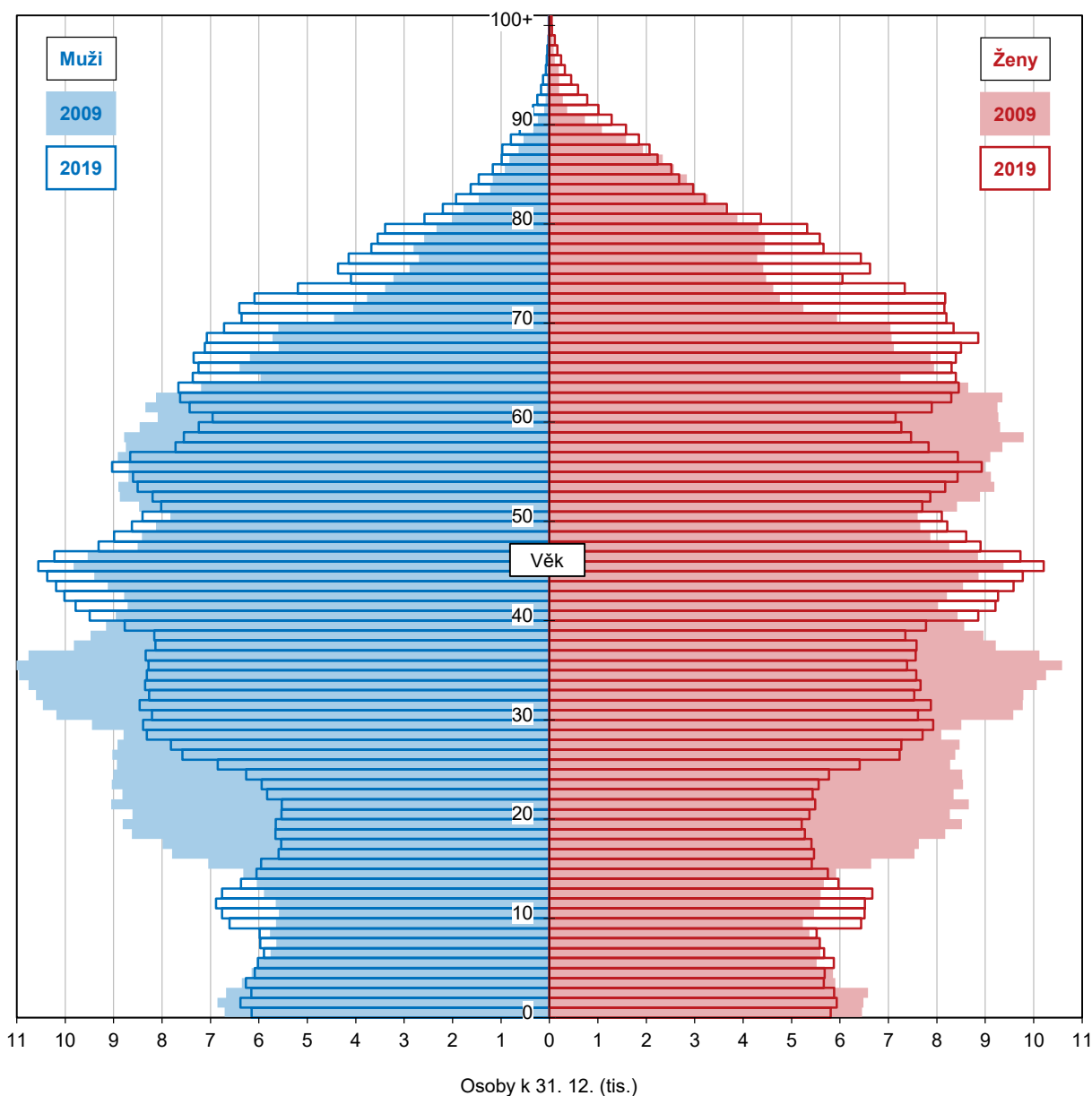
Kojenecká i novorozenecká úmrtnost meziročně vzrostly

Novorozenecká úmrtnost (zemřelí do 28 dnů po porodu na počtu živě narozených) i kojenecká úmrtnost (zemřelí do jednoho roku na počtu živě narozených) se v posledních letech mírně zvyšovala. V minulém roce činila novorozenecká úmrtnost 2,3 a kojenecká 3,9 promile. Kojenecká úmrtnost po loňském nárůstu opět vzrostla a stále byla nad republikovým průměrem (2,6 promile). Také novorozenecká úmrtnost je stále nadprůměrná ve srovnání s celou ČR.

Věková struktura, index stáří, naděje dožití

Graf 1.6 Věkové složení obyvatel Moravskoslezského kraje v letech 2009 a 2019

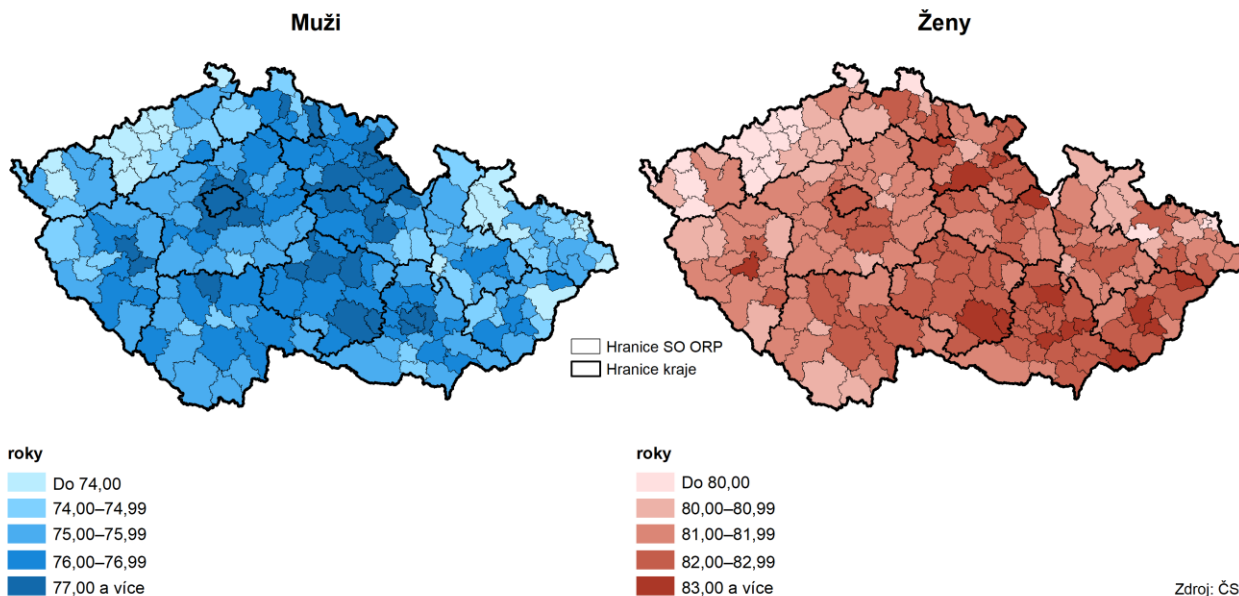
Zdroj: ČSÚ



Nadále dochází ke zvyšování střední délky života a s ní pokračuje proces stárnutí obyvatel kraje

Naděje dožití při narození, tzv. střední délka života, se dlouhodobě zvyšuje. V minulém roce činila v případě mužů 74,5 let a v případě žen 81,2 let. Pro ty, co se již dožili pětadesáti let věku, se střední délka života posouvá. Dožijí se tedy (statisticky průměrně) věku 80,5 let, resp. 84,4 let.

Naděje dožití při narození podle pohlaví ve správních obvodech obcí s rozšířenou působností v letech 2015 až 2019

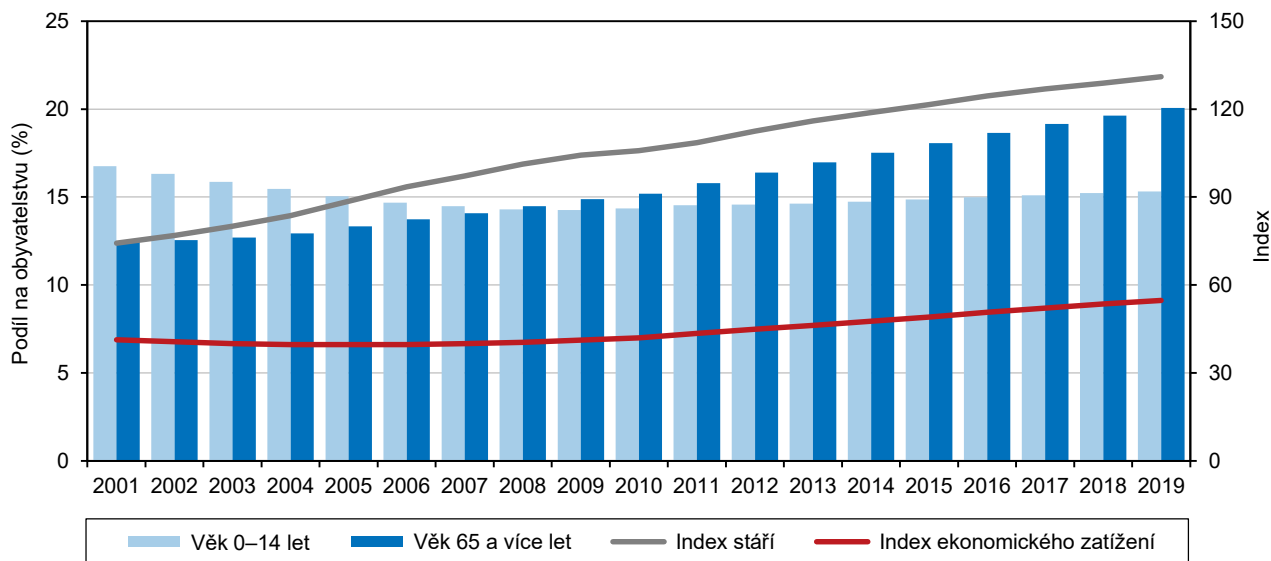


Průměrný věk obyvatel kraje se postupně zvyšuje

Koncem roku 2019 činil průměrný věk obyvatel kraje již 42,9 let, v případě žen to bylo 44,4 let a mužů jen 41,3 let. Z pohledu věkové struktury obyvatel celé ČR se tak Moravskoslezský kraj řadí již mezi kraje s nadprůměrně starým obyvatelstvem, byť 5 ze 14 krajů dosahuje vyššího průměrného věku. V průměru nejstarší obyvatele v rámci Moravskoslezského kraje najdeme v okresech Karviná (43,6 let), Bruntál (43,3 let) a Ostrava-město (42,9 let), což jsou okresy shodou okolností nejvíce zasažené zápornou migrací. Naopak v průměru o cca rok mladší byli obyvatele v okrese Nový Jičín.

Graf 1.7 Věková struktura a věkové indexy obyvatel v Moravskoslezském kraji (stav k 31. 12.)

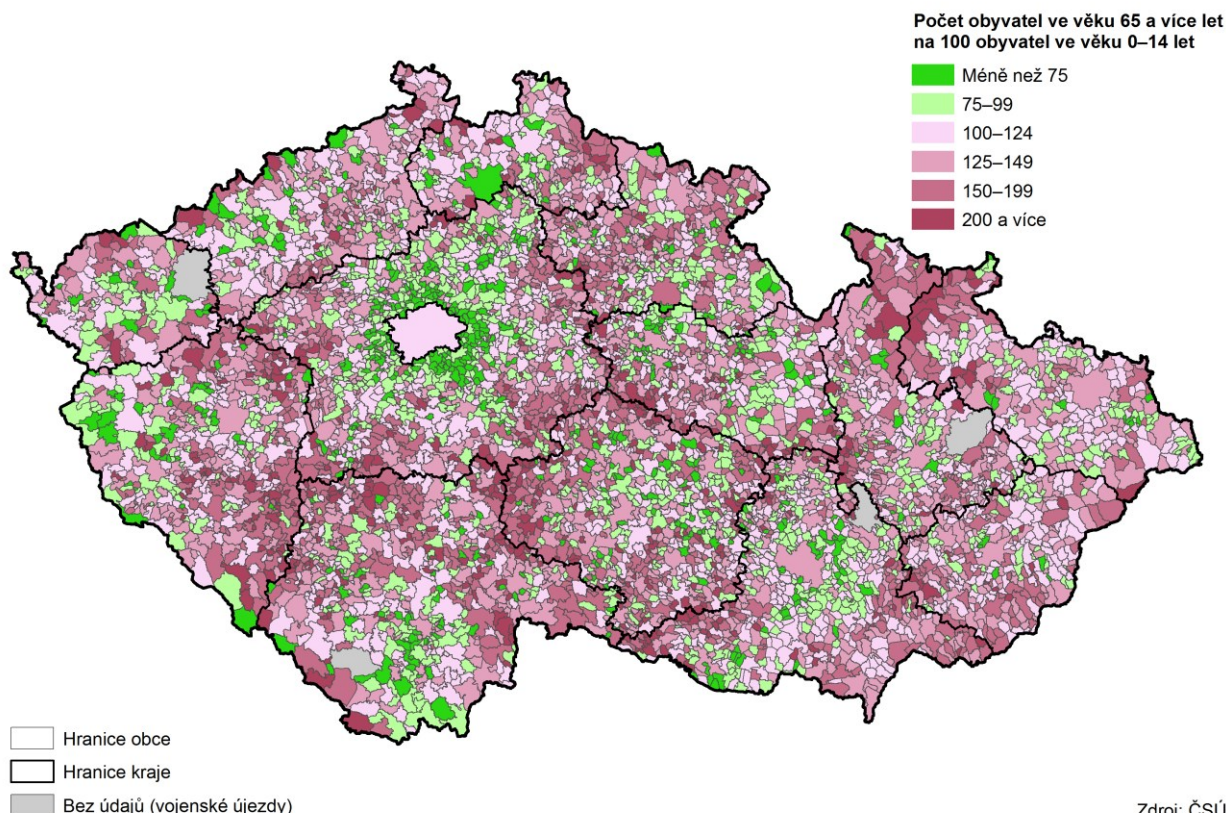
Zdroj: ČSÚ



Věková struktura obyvatel se rychle mění, na 100 dětí již připadá zhruba 131 seniorů

Stárnutí populace se odráží rovněž ve věkové struktuře obyvatelstva, již zachycuje mj. index stáří, tj. údaj o počtu osob 65letých a starších připadajících na 100 dětí ve věku do 15 let. Tento index se v posledních letech poměrně dramaticky zvyšuje a koncem roku 2019 již na 100 dětí připadalo v kraji 131 seniorů (ale v okrese Karviná již více než 141 seniorů). Index stáří se v případě mužské složky populace výrazně liší od složky ženské, neboť 100 chlapců v kraji připadá jen 104,6 seniorů, ale na 100 děvčat už 158,9 seniorek.

Index stáří v obcích k 31. 12. 2019



Projekce obyvatelstva do roku 2070

Projekce obyvatelstva nastiňuje v dlouhodobém výhledu směr budoucího populačního vývoje

Projekce obyvatelstva ukazuje na hypotetický vývoj počtu a věkového složení obyvatel kraje, který by byl výsledkem naplnění scénáře vývoje jednotlivých složek populačního vývoje. Vstupními předpoklady projekce byly další mírný nárůst průměrného věku matek při narození dítěte spojený se slabým růstem či stagnací plodnosti, rostoucí střední délka života, zachování kladného migračního salda se zahraničím a pozvolné snižování úbytků způsobené vnitřní migrací.

Předpokládá se, že do roku 2070 se sníží populace kraje o čtvrtinu

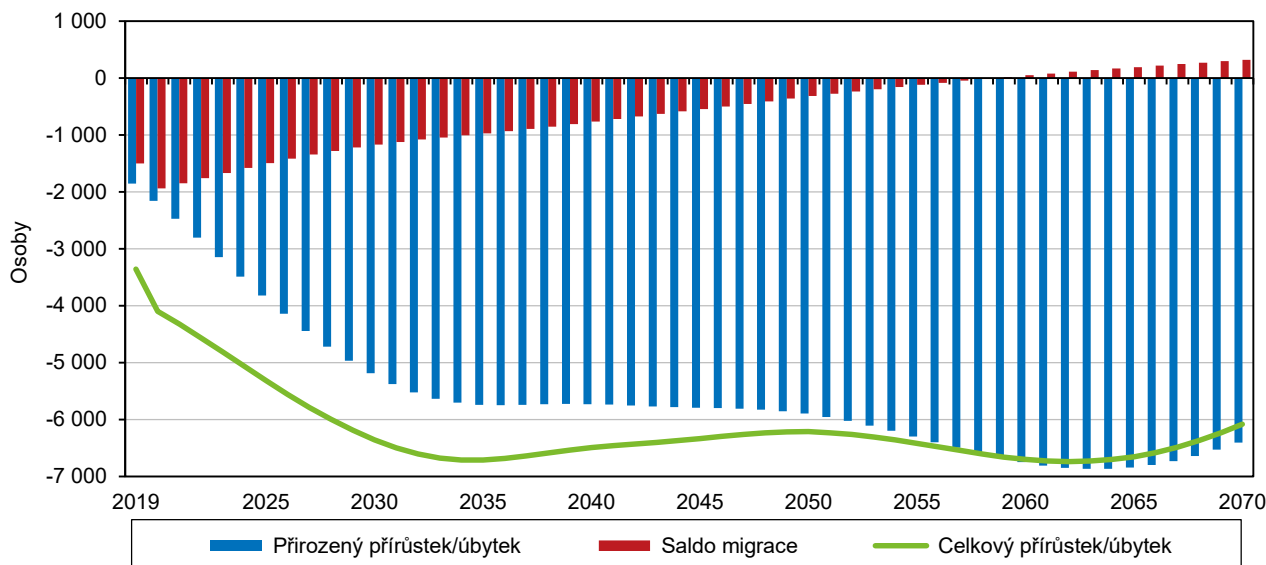
Podle zpracované projekce počet obyvatel Moravskoslezského kraje k 1. 1. 2071 zřejmě dosáhne necelých 883 tis., což je oproti současnosti o téměř 321 tis. méně. Tento početní pokles bude absolutně i relativně nejvýraznější ze všech krajů a bude způsoben jak rostoucím přirozeným úbytkem obyvatel, tak stěhováním obyvatel do jiných regionů v ČR. Předpokladem je, že zahraničním stěhováním do kraje přibude kolem 50 tis. obyvatel a do jiných krajů se odstěhuje přibližně 82 tis. osob. Přirozenou měnou kraj přijde zhruba o 289 tis. obyvatel, což bude nejvyšší pokles mezi kraji. Jestliže se naplní všechny předpokládané parametry demografického vývoje, očekává se, že již na začátku roku 2022 se Moravskoslezský kraj stane až



čtvrtým nejlidnatějším krajem ČR a to po hl. městě Praze, Středočeském a Jihomoravském kraji.

Graf 1.8 Přírůstek/úbytek obyvatel Moravskoslezského kraje

Zdroj: ČSÚ (publikace Projekce obyvatelstva v krajích ČR do roku 2070)



Populace v kraji bude patřit mezi nejstarší v ČR

Nadále bude pokračovat proces stárnutí populace, vzroste průměrný věk obyvatel a zvýší se i zastoupení seniorů v populaci. Moravskoslezský kraj by se tak měl zařadit mezi kraje, které budou stárnout rychleji. Na počátku projektovaného období (tj. rok 2019) patří z pohledu průměrného věku obyvatel mezi kraje s mírně vyšším průměrným věkem než na celorepublikové úrovni, na jeho konci v roce 2070 by se ovšem měl zařadit na druhé místo v pořadí nejstarších krajů za Zlínským krajem. V Moravskoslezském kraji bude podle projekce na počátku roku 2071 průměrný věk obyvatel 48,6 let (u mužů 47,4 let a u žen 49,9 let) a vzroste tak zřejmě o 5,9 roku (o 6,3 roku u mužů a o 5,7 roku u žen). Ze všech krajů by měl nejvýrazněji vzrůst podíl osob ve věku 65 a více let a to z 19,6 % (rok 2018) na 30,7 %. Naopak podíl obyvatel v dětském věku poklesne zřejmě z 15,2 % (rok 2018) na 13,0 % v roce 2070 a bude tak nejnižší mezi všemi kraji.