

7 Migrace

O 44,3 tisíce se v roce 2019 rozrostl počet obyvatel České republiky díky zahraniční migraci, když 62 % z tohoto počtu tvořili muži. Z pohledu státních občanství v saldu výrazně dominovali občané Ukrajiny (18,2 tisíce) a Slovenska (4,6 tisíce). Občanů České republiky zahraniční migrací ubylo 1,6 tisíce. Objem zahraniční migrace se meziročně zvýšil o zhruba desetinu na 86,9 tisíce. Naopak objem evidované vnitřní migrace poklesl o téměř 5 tisíc na 242,7 tisíce případů. Cizinci se na vnitrostátních migračních pohybech podílely z 8,9 %. Vnitřní stěhování bylo nejčastěji registrováno mezi obcemi v rámci téhož okresu.

Údaje Informačního systému evidence obyvatel (ISEO) a Cizineckého informačního systému (CIS)³⁵ ukazují, že počet přistěhovalých do České republiky roste každoročně v období od roku 2015. Poslední meziroční nárůst o 7 423 vedl k 65 571 imigrantům v roce 2019, což byla nejvyšší hodnota za poslední dekádu (2009–2019). Naposledy byl vyšší počet přistěhovalých registrován v roce 2008 a to 77 817. Naopak nejnižší hodnoty byly v uplynulém desetiletí evidovány v letech 2010–2013 (okolo 30 tisíc), přičemž vůbec nejméně to bylo v roce 2011 (22 590). Počet vystěhovalých vzrostl třetím rokem po sobě, když mezi roky 2018 a 2019 to bylo o 1 782 více na 21 301 vystěhovalých. V období let 2009–2019 není patrný jednoznačný trend vývoje vystěhovalých, jelikož jejich počty se pohybovaly v rozmezí 5 701 (2011) a 30 876 (2013).

Saldo zahraniční migrace se mezi roky 2018 a 2019 zvýšilo z 38 629 na 44 270. Naposledy došlo k meziročnímu poklesu salda v roce 2015 (15 997), od té doby se přírůstky zahraniční migrací zvyšují. Vyšších hodnot bylo naposledy dosaženo v roce 2008 (71 790). Na nejnižší úrovni v období 2009–2019 se saldo pohybovalo v roce 2013, kdy byl registrován dokonce úbytek obyvatelstva zahraničním stěhováním (-1 297). Součet počtu přistěhovalých a vystěhovalých, neboli objem zahraniční migrace, se v posledním meziročním srovnání zvýšil o 9 205 na 86 872 (nejvyšší hodnota v období od roku 2008).

Tab. 7.1 Zahraniční migrace podle pohlaví, 2009–2019

	2009	2014	2015	2016	2017	2018	2019
Přistěhovalí	39 973	41 625	34 922	37 503	45 957	58 148	65 571
v tom: muži	23 057	23 115	19 022	20 817	26 839	34 621	39 904
ženy	16 916	18 510	15 900	16 686	19 118	23 527	25 667
Podíl (%) mužů	57,7	55,5	54,5	55,5	58,4	59,5	60,9
Vystěhovalí	11 629	19 964	18 945	17 439	17 684	19 519	21 301
v tom: muži	8 525	11 238	10 502	9 417	9 964	11 201	12 348
ženy	3 104	8 726	8 443	8 022	7 720	8 318	8 953
Podíl (%) mužů	73,3	56,3	55,4	54,0	56,3	57,4	58,0
Objem zahraničního stěhování	51 602	61 589	53 867	54 942	63 641	77 667	86 872
Saldo zahraničního stěhování	28 344	21 661	15 977	20 064	28 273	38 629	44 270
v tom: muži	14 532	11 877	8 520	11 400	16 875	23 420	27 556
ženy	13 812	9 784	7 457	8 664	11 398	15 209	16 714

Podíl přistěhovalých mužů na všech imigrantech se meziročně zvýšil z 59,5 % na 60,9 % v roce 2019 (nejvyšší hodnotu ve sledovaném období). Hodnota tohoto ukazatele roste čtvrtým rokem po sobě. Nižší úroveň bylo dosaženo v letech 2010 až 2016, kdy se indikátor pohyboval v rozmezí 54,3 % až 56,3 %. Podíl mužů mezi vystěhovalými a v případě salda zahraniční migrace je více variabilní než u přistěhovalých. V obou těchto případech byl také evidován meziroční růst mezi roky 2018 a 2019. Z 57,4 % na 58,0 % u vystěhovalých a z 60,2 % na 62,2 % u salda zahraniční migrace. Zastoupení vystěhovalých mužů bylo v poslední dekádě nejvyšší na jejím počátku, když v letech 2009 a 2010 přesahovalo dokonce 73,0 %. V dalších letech se podíl mužů držel v rozmezí 54,0 % až 59,5 %. V případě salda zahraničního stěhování

³⁵ Správcem ISEO je Ministerstvo vnitra ČR, správcem CIS je Ředitelství služby cizinecké policie. V letech 2001–2007 a od července 2012 do současnosti je zdrojem údajů o stěhování cizinců Ředitelství služby cizinecké policie, zatímco v mezidobí byly informace poskytovány z ISEO.



se relativní zastoupení mužů pohybovalo mezi 35,4 % (2009) a 62,2 % (2019). Výjimkou byl rok 2013, kdy bylo záporné saldo u mužů vyšší než celkové (-1 573 vs. -1 297).

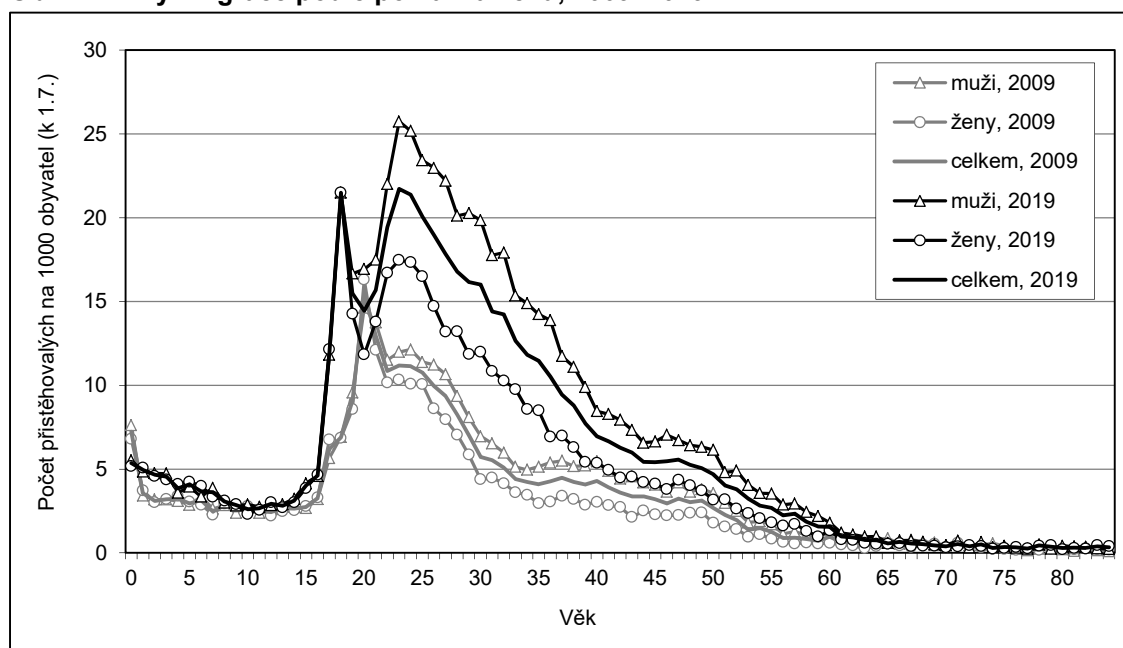
V roce 2019 meziročně vzrostl počet přistěhovalých ve všech širších věkových skupinách definovaných v tabulce 7.2. Absolutně nejvíce přibýlo imigrantů ve věkové skupině 15–34 let – o 3 047 (relativně o 9,1 %) na 36 348. Nejvyšší relativní růst byl ovšem evidován v subpopulaci 35–49letých, a to o 20,3 % (absolutně o 2 958) na 17 550. Podíl věkové skupiny 15–64 let na všech přistěhovalých stagnoval mezi roky 2018 a 2019 na 89,2 % a byl nejvyšší v období 2009–2019, kdy se pohyboval v rozmezí 81,8 % až k této maximální hodnotě. Zastoupení dětí ve věku 0–14 let mírně vzrostlo z minimálních hodnot pro posledních desetiletí na úrovni 9,3 % v roce 2018 na 9,5 % o rok později. Nejvyšší podíl byl registrován v roce 2015 (15,7 %). Věková kategorie 65 a více let byla na přistěhovalých zastoupena v roce 2019 z 1,3 % (nejméně v letech 2009–2019) při poklesu o 0,1 p. b. oproti roku 2018. Nejčastěji se na přistěhovalých podílela v roce 2015 (z 2,5 %). V žádné z hlavních věkových skupin (0-14, 15–64 a 65+) nebyl evidován souvislý vývojový trend jejich zastoupení na počtu přistěhovalých. Průměrný věk imigrantů se zvýšil mezi roky 2018 a 2019 o 0,2 roku na 31,1 let (nejvyšší hodnota za poslední dekádu). V průměru nejmladší byli imigranti v roce 2010 (28,1 let).

Tab. 7.2 Přistěhovalí podle věku, 2009–2019

Věková skupina	2009	2014	2015	2016	2017	2018	2019
Celkem	39 973	41 625	34 922	37 503	45 957	58 148	65 571
v tom: 0–14	4 813	5 781	5 499	5 309	5 191	5 389	6 200
15–34	23 842	22 462	19 597	21 313	26 372	33 301	36 348
35–49	8 144	8 958	6 591	7 500	10 565	14 592	17 550
50–64	2 567	3 570	2 379	2 526	2 948	4 002	4 589
65+	607	854	856	855	881	864	884
Podíl (%) věkové skupiny: 0–14	12,0	13,9	15,7	14,2	11,3	9,3	9,5
15–64	86,4	84,1	81,8	83,6	86,8	89,2	89,2
65+	1,5	2,1	2,5	2,3	1,9	1,5	1,3
Průměrný věk přistěhovalých ¹⁾	28,9	29,7	28,4	29,1	30,1	30,9	31,1

¹⁾ Výpočet z absolutních počtů přistěhovalých podle věku.

Obr. 7.1 Míry imigrace podle pohlaví a věku, 2009–2019



Míry imigrace podle věku vztahují počet imigrantů daného věku na 1 000 obyvatel tohoto věku. Nejsou tedy ovlivněny pouze počty imigrantů, ale i (odlišnou) věkovou strukturou obyvatelstva ČR. Vysoká úroveň

intenzity imigrace (15 přistěhovalých na 1 000 obyvatel) byla v roce 2019 sledována ve věcích 18–30 let, což je věk, kdy obvykle dochází k ukončení formálního vzdělávání a přechodu na pracovní trh. Intenzita imigrace u mladších a starších imigrantů se snižujícím, resp. rostoucím věkem klesá. Výjimkou jsou nejmladší děti, u nichž jsou míry imigrace mírně vyšší v souvislosti se stěhováním rodin. Srovnání let 2019 a 2009 ukazuje nárůst intenzit přistěhovalých v téměř všech věcích, nejvýraznější byl u 18letých a osob ve věku 22–33 let. Muži dosahovali ve srovnání se ženami v posledním sledovaném roce vyšší úrovně imigrace zejména ve věku 20–50 let, v ostatních věcích byly hodnoty podle pohlaví podobné.

Mezi roky 2018 a 2019 vzrostl počet vystěhovalých absolutně nejvíce ve věkové skupině 15–34 let (o 957 na 10 225, respektive zhruba o desetinu). Relativní nárůst byl nejvyšší v dětské subpopulaci 0–14 let, kde došlo k růstu o 15 %, neboli o 254 vystěhovalých dětí na 1 959. Jedinou věkovou kategorií, u níž počty vystěhovalých klesly, byla 65 a více let z 677 vystěhovalých v roce 2018 na 660 v roce 2019. Zastoupení vystěhovalých obyvatel ve věku 15–64 let zůstalo v posledních dvou letech téměř totožné na 87,7 %. V období 2009–2019 se pohybovalo v intervalu 81,0 % (2011) až 92,1 % (2009). Podíl dětí ve věku 0–14 let na všech vystěhovalých meziročně vzrostl o půl procentního bodu na 9,2 % v roce 2019, avšak v poslední dekádě značně osciloval mezi 4,6 % (2009) a 15,3 % (2011). Nejstarší části populace (65+) bylo meziročně o 0,4 p. b. méně, tedy 3,1 % v roce 2019. Podíly na všech vystěhovalých u této subpopulace tvořily 2,0 % (2012) až 3,9 % (2017). Obdobně jako u přistěhovalých, tak ani u vystěhovalých nejsou patrné jednoznačné trendy v zastoupení jednotlivých věkových skupin. Průměrný věk vystěhovalých v roce 2019 dosáhl 33,9 let a oproti roku 2018 se snížil o 0,4 roku, ve srovnání s přistěhovalými byl o 2,8 let vyšší. Na začátku uplynulého desetiletí byly hodnoty průměrného věku vystěhovalých dokonce ještě vyšší (39,4 let v roce 2009 a 38,6 let o rok později), avšak mezi roky 2011 a 2019 stabilnější (mezi 33,2 až 35,0 lety).

Tab. 7.3 Vystěhovalí podle věku, 2009–2019

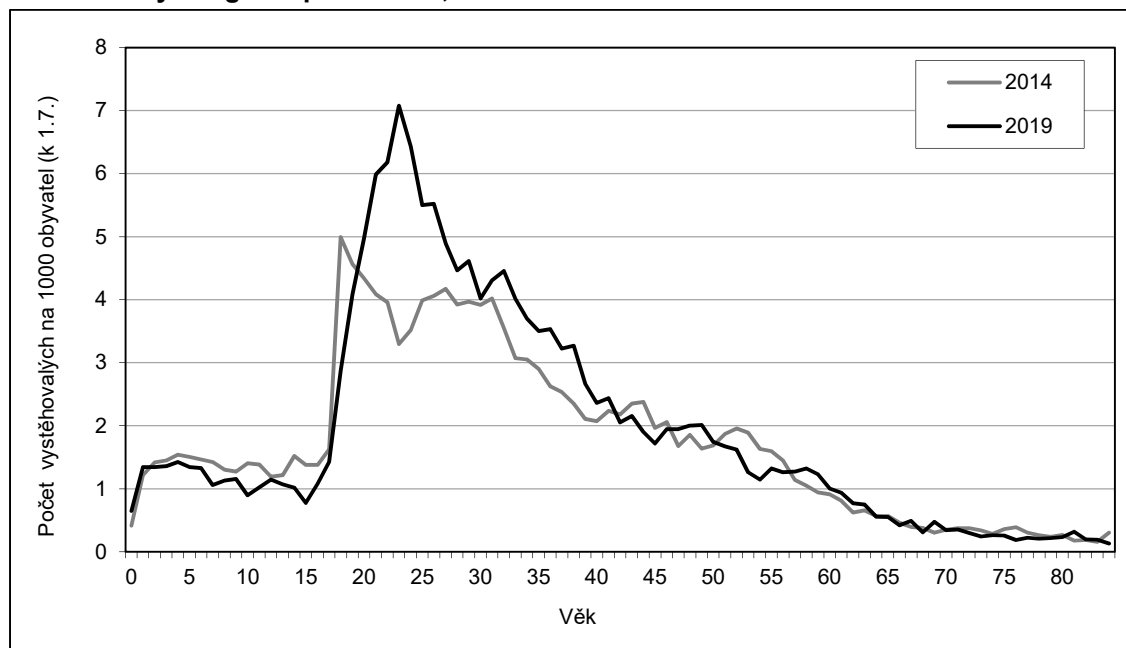
Věková skupina	2009	2014	2015	2016	2017	2018	2019
Celkem	11 629	19 964	18 945	17 439	17 684	19 519	21 301
v tom: 0–14	535	2 096	2 093	2 039	1 863	1 705	1 959
15–34	4 243	9 265	8 574	8 088	7 935	9 268	10 225
35–49	4 168	5 406	5 147	4 663	4 934	5 546	6 082
50–64	2 304	2 551	2 403	2 007	2 268	2 323	2 375
65+	379	646	728	642	684	677	660
Podíl (%) věkové skupiny: 0–14	4,6	10,5	11,0	11,7	10,5	8,7	9,2
15–64	92,1	86,3	85,1	84,6	85,6	87,8	87,7
65+	3,3	3,2	3,8	3,7	3,9	3,5	3,1
Průměrný věk vystěhovalých ¹⁾	39,4	33,7	33,8	33,2	34,3	34,3	33,9

¹⁾ Výpočet z absolutních počtů vystěhovalých podle věku.

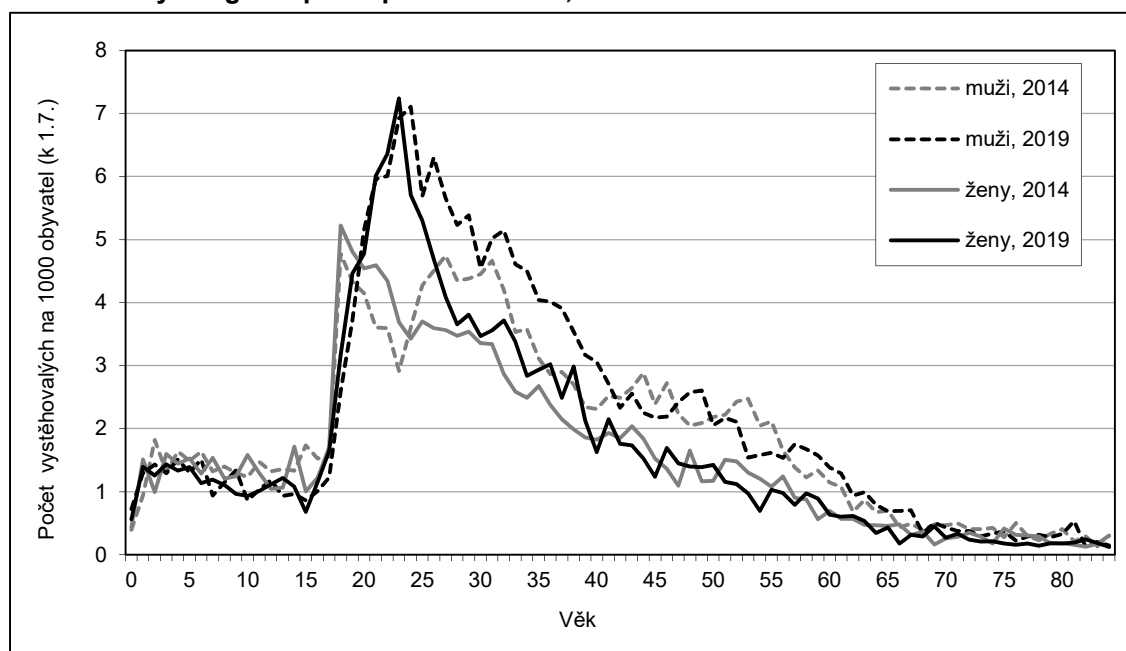
Pro srovnání intenzit emigrace podle věku byly vybrány roky 2014 a 2019, protože v roce 2009 byl počet emigrantů nízký a data pocházela z odlišného datového zdroje. Křivky měř emigrace se svým věkovým profilem podobaly křivkám pro míry imigrace, ale vykazovaly nižší úroveň. V rámci intenzit emigrace jsou vyšší hodnoty evidovány ve věkové skupině 19–38 let (více než 3 vystěhovalí na 1 000 obyvatel v každé jednotce věku). Při srovnání měř vystěhování v letech 2014 a 2019 jsou v roce 2019 patrné vyšší intenzity emigrace ve věcích 20–39 let a naopak nižší míry pro osoby okolo 15 a 55 let věku. Rozdíly mezi pohlavími v měřách emigrace jsou obecně nízké, v roce 2019 byly zpravidla vyšší u mužů a to zejména ve věcích, kdy byla intenzita vystěhování nejvyšší.



Obr. 7.2 Míry emigrace podle věku, 2014–2019



Obr. 7.3 Míry emigrace podle pohlaví a věku, 2014–2019



Saldo zahraničního stěhování mezi roky 2018 a 2019 vzrostlo z 38 629 na 44 270. Na přírůstku zahraničním stěhování se podílely všechny věkové kategorie (viz tab. 7.4). Absolutně nejvíce přibýlo osob ve věku 35–49 let (o 2 422 na 11 468, relativně o 26,8 %), zatímco nejvyšší relativní přírůstek byl zaznamenán u subpopulace 50–64letých (o 31,9 % více, absolutně o 535 na 2 214). Věkovou skupinou s nejpoměrnějším saldem zahraniční migrace však zůstala ta ve věku 15–34 let, která vzrostla z 24 033 v roce 2018 na 26 123 o rok později. V roce 2019 se do České republiky přistěhovalo s výrazným odstupem nejvíce občanů Ukrajiny (22 812³⁶, o 6 065 více než v roce 2018). Následovali státní příslušníci Slovenska (5 795) a Ruska (4 265). Stejně pořadí na prvních třech místech platilo ve třech posledních letech. Přes hranici dvou tisíc se

³⁶ Vyšší počty přistěhovaných Ukrajinců od roku 2017 ve srovnání s předchozími lety mohl podpořit mimo jiné migrační projekt „Režim zvláštního zacházení pro kvalifikované zaměstnance z Ukrajiny, tzv. Režim Ukrajina“, který byl zahájen 1. 8. 2016.

dostali i domácí občané (2 231) a Rumuni (2 149). Ve většině případů u nejčetnějších státních občanství jsou počty přistěhovalých vyšší, než tomu bylo v roce 2009. Absolutně nejvíce bylo mezi přistěhovalými občanů Ukrajiny (z 8 084 v roce 2009 na 22 812 v roce 2019), Rumunska (z 460 na 2 149) a Bulharska (z 571 na 1 689). Naopak pokles byl evidován u Vietnamců (z 2 306 na 1 904).

Tab. 7.4 Saldo zahraničního stěhování podle věku, 2009–2019

Věková skupina	2009	2014	2015	2016	2017	2018	2019
Celkem	28 344	21 661	15 977	20 064	28 273	38 629	44 270
v tom: 0–14	4 278	3 685	3 406	3 270	3 328	3 684	4 241
15–34	19 599	13 197	11 023	13 225	18 437	24 033	26 123
35–49	3 976	3 552	1 444	2 837	5 631	9 046	11 468
50–64	263	1 019	-24	519	680	1 679	2 214
65+	228	208	128	213	197	187	224

Tab. 7.5 Nejčetnější státní občanství zahraničních migrantů, 2009–2019

Pořadí	2009	2014	2015	2016	2017	2018	2019
Přistěhovalí - 1.	Ukrajina	Ukrajina	Slovensko	Slovensko	Ukrajina	Ukrajina	Ukrajina
2.	Slovensko	Slovensko	Ukrajina	Ukrajina	Slovensko	Slovensko	Slovensko
3.	Rusko	Rusko	ČR	ČR	Rusko	Rusko	Rusko
4.	USA	ČR	Rusko	Rusko	ČR	ČR	ČR
5.	Vietnam	Vietnam	Rumunsko	Vietnam	Vietnam	Vietnam	Rumunsko
Vystěhovalí - 1.	Slovensko	Ukrajina	ČR	ČR	ČR	Ukrajina	Ukrajina
2.	ČR	ČR	Ukrajina	Ukrajina	Ukrajina	ČR	ČR
3.	Polsko	Vietnam	Rusko	Rusko	Slovensko	Rusko	Rusko
4.	Německo	Rusko	Vietnam	Slovensko	Rusko	Slovensko	Slovensko
5.	Rakousko	Slovensko	Slovensko	Vietnam	Vietnam	Vietnam	Vietnam
Saldo stěhování - 1.	Ukrajina	Slovensko	Slovensko	Slovensko	Ukrajina	Ukrajina	Ukrajina
2.	Rusko	Ukrajina	Ukrajina	Ukrajina	Slovensko	Slovensko	Slovensko
3.	USA	Rusko	Rumunsko	Rumunsko	Rumunsko	Rumunsko	Rusko
4.	Vietnam	Německo	Bulharsko	Bulharsko	Bulharsko	Bulharsko	Rumunsko
5.	Slovensko	Rumunsko	Německo	Maďarsko	Rusko	Rusko	Bulharsko

V případě vystěhovalých byli v období 2012–2019, kdy data pochází z jednotného datového zdroje³⁷, nejčetnější případy emigrace občanů Ukrajiny nebo České republiky. V roce 2019 se takto vystěhovalo 4 571 Ukrajinců a 3 825 občanů ČR, s větším odstupem pak následovali občané Ruska (1 538). Saldem zahraničního stěhování přibýlo v posledním sledovaném roce nejvíce občanů Ukrajiny (18 241, o 5 037 více než v roce 2018) a Slovenska (4 602, o 644 meziročně méně). Ukrajinci tak tvořili již více než 40 % z celkového přírůstku zahraniční migrací v roce 2019. O více než dva tisíce se zvýšil také počet občanů Ruska (2 727, o 1 044 meziročně více) a Rumunska (2 024, o 6 více). Úbytek zahraniční migrací v roce 2019 byl nejvyšší u občanů ČR, když jich emigrovalo o 1 594 více, než imigrovalo. Občané Ukrajiny a Slovenska se střídají na prvních dvou pozicích z hlediska výše salda zahraniční migrace každoročně od roku 2014. V období 2014–2019 se na celkovém přírůstku zahraniční migrací podíleli občané Ukrajiny z 28,8 % a Slovenska z 17,9 %. V období 2009 až 2013 byla situace více variabilní a vysoké saldo zahraničního stěhování měli občané více zemí.

³⁷ V letech 2008 až 2011 údaje o vystěhovalých výrazněji fluktovaly a v některých letech byly pravděpodobně podhodnoceny, proto nejsou komentovány.



Tab. 7.6 Zahraniční migrace podle státního občanství, 2009–2019

Státní občanství	2009	2014	2015	2016	2017	2018	2019
Přistěhovalí	39 973	41 625	34 922	37 503	45 957	58 148	65 571
z toho občanství: ČR	1 774	3 135	3 333	2 695	2 430	2 276	2 231
Ukrajina	8 084	8 445	5 454	5 778	10 340	16 747	22 812
Slovensko	5 609	6 903	6 682	6 706	6 328	6 671	5 795
Rusko	4 115	4 862	2 852	2 404	2 891	3 388	4 265
Rumunsko	460	1 231	1 334	1 648	1 829	2 184	2 149
Bulharsko	571	1 102	1 022	1 331	1 620	1 977	1 689
Vietnam	2 306	1 745	1 305	1 752	2 196	2 264	1 904
Vystěhovalí	11 629	19 964	18 945	17 439	17 684	19 519	21 301
z toho občanství: ČR	2 279	3 910	3 921	3 998	3 256	3 271	3 825
Ukrajina	33	4 488	3 208	2 443	2 650	3 543	4 571
Slovensko	4 167	1 329	1 480	1 414	1 972	1 425	1 193
Rusko	9	1 757	2 061	1 867	1 545	1 705	1 538
Rumunsko	47	140	96	121	227	166	125
Bulharsko	131	79	101	120	183	30	136
Vietnam	37	1 899	1 534	1 211	880	1 089	881
Saldo zahraniční migrace	28 344	21 661	15 977	20 064	28 273	38 629	44 270
z toho občanství: ČR	-505	-775	-588	-1 303	-826	-995	-1 594
Ukrajina	8 051	3 957	2 246	3 335	7 690	13 204	18 241
Slovensko	1 442	5 574	5 202	5 292	4 356	5 246	4 602
Rusko	4 106	3 105	791	537	1 346	1 683	2 727
Rumunsko	413	1 091	1 238	1 527	1 602	2 018	2 024
Bulharsko	440	1 023	921	1 211	1 437	1 947	1 553
Vietnam	2 269	-154	-229	541	1 316	1 175	1 023

Pozn.: Výběr zemí: ČR a nejčetnější skupiny podle salda migrace, počtu přistěhovalých nebo vystěhovalých v roce 2019.

Český statistický úřad zpracovává také statistiku vnitřní migrace, přičemž za stěhování uvnitř České republiky je považována změna bydliště přes hranice obce (i statutárně členěná města jsou definována jako obce). Celkový objem vnitřní migrace se v roce 2019 meziročně snížil o 4 735 na 242 679. Jedná se o nejnižší hodnotu za poslední čtyři roky. Tento ukazatel neměl v posledním desetiletí jednoznačný trend, když se pohyboval v rozmezí 231 694 (2011) a 250 722 (2016). Zastoupení žen na objemu vnitřního stěhování je dlouhodobě lehce nadpoloviční – v letech 2009 a 2010 dosahovalo zhruba 51,0 %, v dalších letech se podíl pohyboval mezi 52,9 % (2011, 2018 a 2019) a 53,8 % (2014 a 2015).

Počet případů vnitřního stěhování klesl mezi roky 2018 a 2019 ve všech věkových skupinách definovaných v tab. 7.7 s výjimkou mírného růstu u dětí do 14 let o 57 na 60 654 (druhá nejčastější kategorie v roce 2019). Nejpočetnější subpopulací z hlediska objemu vnitřní migrace byly osoby ve věku 15–34 let, jejichž počet se ale meziročně snížil absolutně nejvíc (o 1 578 na 91 321 v roce 2019). Poklesy byly zaznamenány i u dalších věkových skupin (seřazených podle početnosti) – v případě 35–49letých o 1 341 na 54 221 a u 50–64letých o 1 097 na 22 161. Nejméně často se uvnitř ČR stěhují obyvatelé ve věku 65 let a více, kterých v roce 2019 měnilo svůj pobyt pouze 14 319 (o 776 méně než v předchozím roce). Podíl této nejstarší věkové skupiny na objemu vnitřní migrace dosahoval v roce 2019 úrovně 5,9 % a v období let 2009–2019 se pohyboval v rozmezí 4,8 % (2009) a 6,5 % (2015). Z pohledu třech hlavních věkových skupin (0–14, 15–64, 65+) nejvíce často měnili své bydliště v rámci ČR obyvatelé ve věku 15–64 let, když na začátku uplynulé dekády se na celku podílely ze zhruba 75 %, avšak poté jejich zastoupení pokleslo na nejnižší hodnotu v letech 2009–2019, a to 69,1 % v roce 2019. Naopak podíl dětí do 14 let na celkovém počtu stěhujících se obyvatel mezi obcemi měl spíše rostoucí tendenci z 19,9 % v roce 2009 na 25,0 % o deset let později. V průměru se věk stěhujícího uvnitř ČR pohyboval v relativně úzkém věkovém rozpětí 30,6 až 31,0 let, když nejnižší hodnota byla evidována v roce 2019.

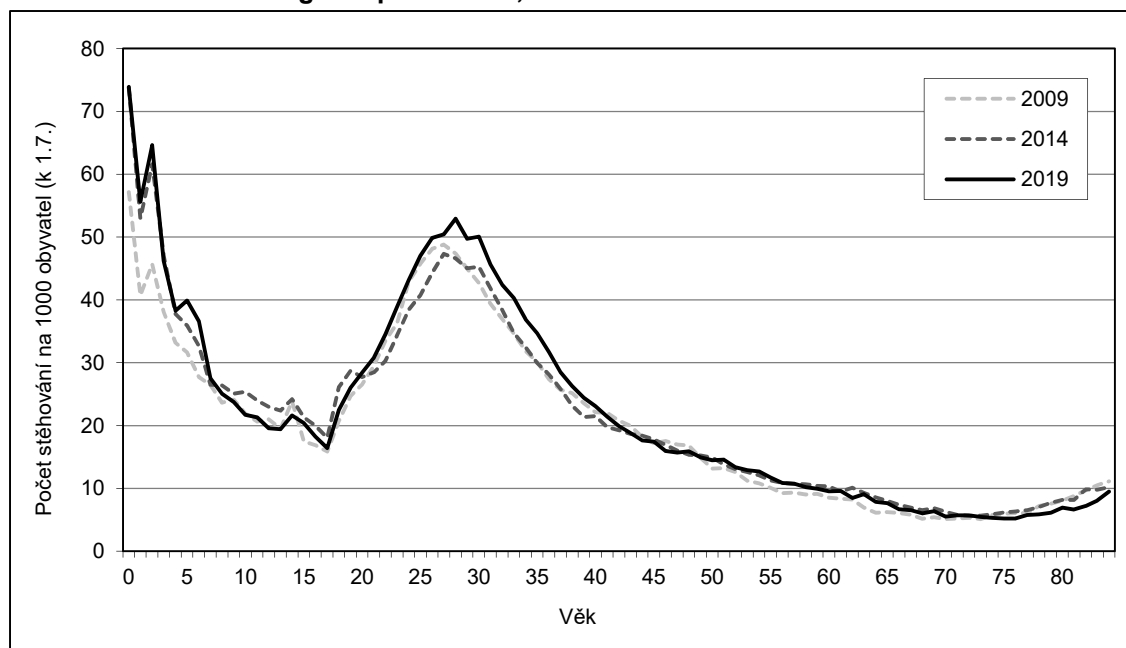
Tab. 7.7 Vnitřní migrace podle pohlaví a věku, 2009–2019

Věková skupina	2009	2014	2015	2016	2017	2018	2019
Celkem	233 262	238 339	242 113	250 722	246 070	247 414	242 679
v tom: muži	114 528	110 212	111 930	117 033	114 414	116 537	114 264
ženy	118 734	128 127	130 183	133 689	131 656	130 877	128 415
v tom: 0–14	46 534	58 150	58 413	59 998	59 806	60 597	60 654
15–34	106 797	91 840	91 837	96 087	92 755	92 899	91 321
35–49	47 447	50 975	52 645	55 290	54 337	55 565	54 224
50–64	21 367	23 187	23 546	24 064	23 641	23 258	22 161
65+	11 117	14 187	15 672	15 283	15 531	15 095	14 319
Podíl (%) věkové skupiny: 0–14	19,9	24,4	24,1	23,9	24,3	24,5	25,0
15–64	75,3	69,6	69,4	70,0	69,4	69,4	69,1
65+	4,8	6,0	6,5	6,1	6,3	6,1	5,9
Průměrný věk migrantů ¹⁾	30,7	30,6	31,0	30,9	31,0	30,8	30,6

¹⁾ Výpočet z absolutních počtů migrantů podle věku.

Absolutní hodnoty případů vnitřního stěhování podle věku ovšem mohou být ovlivněny změnou věkové skladby populace. Míry vnitřní migrace podle věku jsou vztaženy ke střednímu stavu populace téhož/daného věku, tudíž jsou nezávislé na věkové struktuře obyvatelstva. Intenzita stěhování uvnitř ČR je obvykle nejvyšší u nejmladších dětí do dvou let, jež se stěhují spolu s rodinou (obr. 7.4). Poté intenzita migrace klesá až do věku okolo 16–17 let a následně opět roste směrem k druhému, o něco nižšímu a věkově širšímu, vrcholu přibližně mezi 25 a 30 roky. V případě této věkové kategorie je jejich migrační aktivita ovlivněna stěhováním za prací po absolvování školy nebo ve vazbě na založení rodiny. Následně se míry migrace opět snižují až k nejnižším hodnotám okolo 75. roku života. Ke konci života je intenzita stěhování obvykle mírně vyšší než v předchozích věcích, což pravděpodobně souvisí se stěhováním do zařízení sociální péče, k rodině nebo do menšího obydlí. V roce 2009 dosáhla míra celkové intenzity vnitřní migrace 22,2 stěhování na 1 000 obyvatel, zatímco o deset let později to bylo mírně více – 22,7 (v mezidobí nebyl patrný žádný trend). I podle věku lze pozorovat vyšší míry migrace ve většině jednotek věku – nejvíce u dětí do 5 let a osob ve věku 28 až 36 let. Naopak nižší byly registrovány u osmdesátníků.

Obr. 7.4 Míra vnitřní migrace podle věku, 2009–2019



Celkový pokles objemu vnitřního stěhování mezi roky 2018 a 2019 se odrazil v meziročním snížení počtu případů vnitřní migrace ve všech druzích stěhování³⁸. Dlouhodobě je nejvíce stěhování mezi obcemi v rámci okresu – v roce 2019 jich bylo 101 177 (o 3 571 méně než v předchozím roce). Druhým nejčastějším druhem stěhování je mezikrajské s 89 121 případy v roce 2019 (meziroční pokles o 653). Nejméně častá je vnitrostátní migrace z okresu do okresu v rámci kraje s 52 381 takto se stěhujícími osobami v roce 2019 (o 511 méně než v roce 2018). Vývoj struktury vnitřního stěhování podle druhu stěhování neměl v uplynulé dekádě jasný trend. Zastoupení meziobecního stěhování v rámci okresu se pohybovalo v rozmezí 41,3 % (2009) až 44,3 % (2013), když v roce 2019 dosáhlo 41,7 %. V případě mezikrajského stěhování se podíl nacházel v rozmezí 34,8 % (2013) až 39,4 % (2009), přičemž v roce 2019 šlo o 36,7 % ze všech případů vnitřní migrace. Zastoupení nejméně častého druhu stěhování mezi okresy v rámci kraje bylo od 19,3 % (2009) do 21,6 % (2019).

Tab. 7.8 Vnitřní stěhování podle druhu, 2009–2019

Objem stěhování	2009	2014	2015	2016	2017	2018	2019
Celkem	233 262	238 339	242 113	250 722	246 070	247 414	242 679
Z obce do obce v rámci okresu	96 395	104 998	105 014	107 994	104 512	104 748	101 177
Z okresu do okresu v rámci kraje	45 002	49 979	51 393	52 235	52 468	52 892	52 381
Z kraje do kraje	91 865	83 362	85 706	90 493	89 090	89 774	89 121

Nejvyšší objem vnitřní migrace mezi obcemi v rámci okresu byl v roce 2019 evidován u okresů Olomouc (3 005), Karviná (2 868) a České Budějovice (2 816). Pro Olomouc a České Budějovice jsou obvyklé větší počty relativně méně početných proudů směřujících do nebo z okresního (zároveň i krajského) města. V posledním sledovaném roce se z okolních obcí v rámci okresu do Olomouce přestěhovalo 1 017 osob a 721 směřovalo opačným směrem, zatímco v případě Českých Budějovic šlo o 1 218 přistěhovalých a 819 vystěhovalých. Okres Karviná je typický spíše menším množstvím početných proudů mezi většími městy v rámci okresu (např. Havířov, Orlová). Nejsilnější meziobecní proud uvnitř okresu je dlouhodobě mezi Chomutovem a Jirkov (okres Chomutov), když směrem z Jirkova se v roce 2019 přestěhovalo 394 obyvatel a opačným směrem 326. Ještě objemnější jsou meziobecní proudy bez omezující podmínky na stejný okres. Většinou se jedná o případy stěhování mezi velkými městy. Vůbec nejsilnější byl v roce 2019 z Brna do Prahy (976 osob), následovanými s odstupem proudy z Ostravy do Prahy (466 osob) a z Prahy do Kladna (454 osob)

Mezikrajské proudy jsou dlouhodobě neobjemnější mezi Hlavním městem Prahou a Středočeským krajem. V roce 2019 se z Prahy do Středočeského kraje přestěhovalo 14 809 obyvatel (o 391 méně v roce 2018) a opačným směrem šlo 7 369 osob (o 33 více). Zhruba čtvrtina případů vnitřního stěhování se tak týkala tohoto směru stěhování nejen v roce 2019, ale i v celém posledním desetiletí. S podstatným odstupem byly další intenzivní proudy v roce 2019 identifikovány mezi Ústeckým krajem a Prahou (1 859 osob z Ústeckého kraje a 1 291 naopak) a Ústeckým a Středočeským krajem (1 491 osob z Ústeckého kraje a 1 419 ze Středočeského). Naopak nejslabší vnitrostátní migrační aktivita (okolo 30 osob v každém směru) byla registrována mezi Karlovarským a Zlínským krajem, případně mezi Karlovarským a Vysočinou. Mezi faktory, které mohly k tak nízké migrační aktivitě přispět, patří geografický velikost, nižší populační velikost a vzájemně velká vzdálenost dotčených krajů.

U meziokresního stěhování v rámci kraje, které je dlouhodobě nejméně početným druhem stěhování, byl jako nejsilnější proud registrován mezi okresy Brno-město a Brno-venkov, když se v prvním směru v roce 2019 přestěhovalo 2 765 osob a v opačném 1 401. O něco méně, celkem 1 076 osob, se vystěhovalo z Karviné do Ostravy-města, obráceně to bylo 1 014 obyvatel. Mezi další relativně objemné meziokresní proudy patřily ty v rámci Moravskoslezského kraje.

³⁸ Tradiční dělení vnitřního stěhování ve výstupech ČSÚ.

Ještě početnější meziokresní proudy jsou ovšem evidovány při odstranění podmínky na stejný kraj přistěhování i vystěhování. V roce 2019 se nejčastěji stěhovali osoby mezi okresy Hlavní město Praha a Praha-východ, když se směrem z hlavního města vystěhovalo 4 088 osob a opačně zamířilo 1 715 osob. O něco málo méně početným proudem byl ten mezi Prahou a Prahou-západ (3 688 z Prahy a 1 684 obyvatel do hlavního města). Tyto čtyři meziokresní proudy byly nejsilnější po celé období 2009–2019.

Podíl cizinců v objemu vnitřního stěhování se mezi roky 2018 a 2019 zvýšil z 7,8 % na 8,9 % a vzrostl i absolutně z 19 328 na 21 698. Stále však šlo o výrazně nižší číslo, než bylo před deseti lety, když tento podíl činil 17,8 % v roce 2009. Poté následoval pokles až na hodnoty okolo 8,0 % v roce 2013 a v následujících letech byla již úroveň ukazatele obdobná. Z absolutního pohledu poklesl počet změn bydliště cizinců uvnitř ČR při srovnání let 2009 a 2019 o téměř polovinu z 41 600 na 21 698, když převážná část poklesu se odehrála v období 2009-2012. V roce 2019 se vnitřní stěhování týkalo nejčastěji občanů Ukrajiny (6 316 případů; na první pozici podle četnosti od roku 2015), Vietnamu (4 120) a Slovenska (3 174). Tyto tři subpopulace tvořily 63 % ze všech případů vnitřní migrace cizinců. V porovnání s rokem 2009 se počet migračních pohybů uvnitř republiky mezi nejčastějšími občanstvími většinou snížil, když u Ukrajinců dokonce na čtvrtinu původní úrovně. V jejich případě bylo nižších hodnot okolo 5 tisíc dosaženo v období 2013–2018, zatímco v roce 2019 se u nich množství vnitřních migrací zvýšilo. Pouze počet občanů Slovenska v objemu vnitřní migrace se mezi lety 2009 a 2019 mírně zvýšil (z 2 708 na 3 174).

Tab. 7.9 Vnitřní migrace podle státního občanství*, 2009–2019

Státní občanství migranta	2009	2014	2015	2016	2017	2018	2019
ČR	191 662	219 850	222 860	231 651	227 385	228 086	220 981
ostatní celkem	41 600	18 489	19 253	19 071	18 685	19 328	21 698
z toho: Ukrajina	22 767	4 517	4 930	4 930	4 746	5 314	6 316
Vietnam	7 789	4 683	4 557	4 104	3 888	3 705	4 120
Slovensko	2 708	2 980	3 247	3 355	3 242	3 161	3 174
Rusko	1 582	1 345	1 424	1 456	1 270	1 210	1 261
Mongolsko	1 686	672	574	625	648	702	871
Podíl cizinců na vnitřním stěhování (%)	17,8	7,8	8,0	7,6	7,6	7,8	8,9

* Výběr a řazení občanství podle četnosti v roce 2019.

