

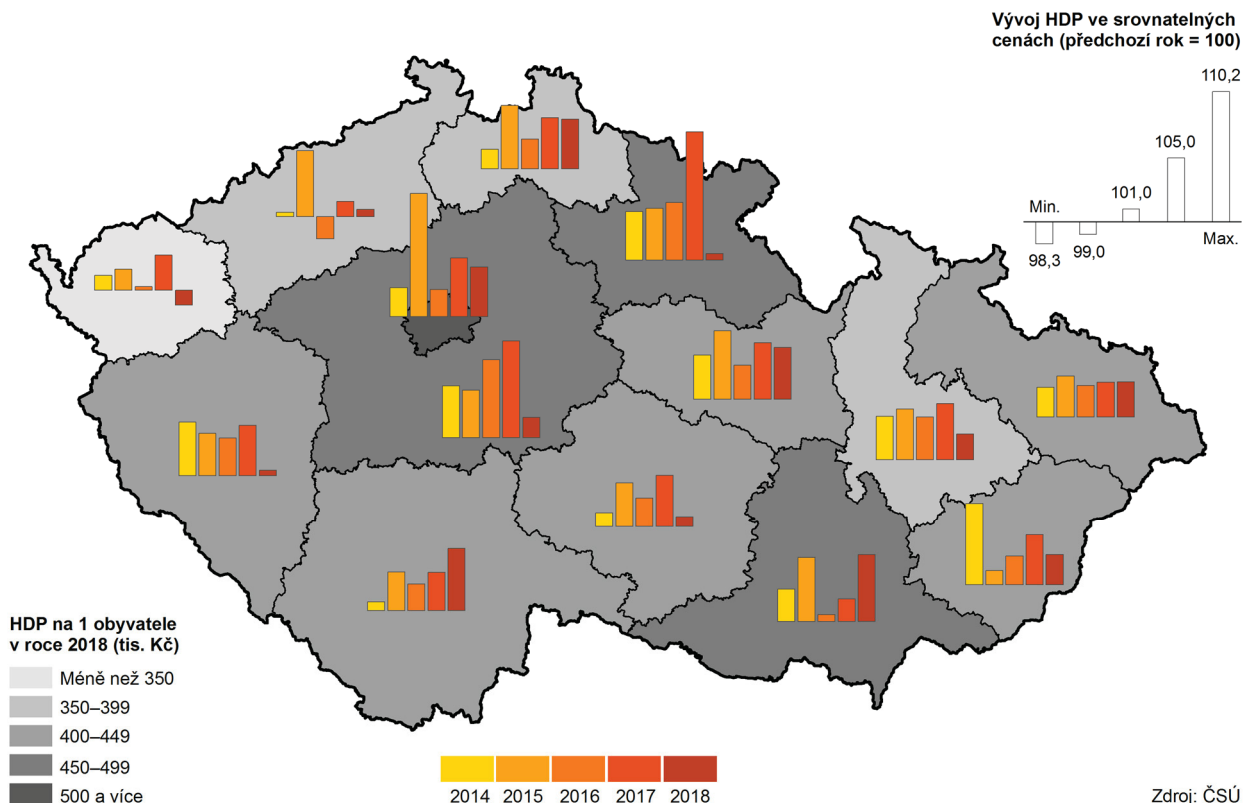
3. Ekonomický vývoj

Makroekonomický rámec

Ekonomická výkonnost kraje je podprůměrná.

Přestože od roku 2014 zaznamenáváme v kraji (obdobně jako v celé ČR) oživení ekonomiky po předchozím útlumu, nadále se kraj řadí mezi regiony se spíše podprůměrnou ekonomickou výkonností. Objem hrubého domácího produktu (HDP) v roce 2018¹² v kraji činil 213,2 mld. Kč, což představuje 4,0 % republikové hodnoty, tj. přibližně stejný podíl jako v předchozích čtyřech letech. Dlouhodobě se však podíl HDP kraje na celostátním úhrnu (přes meziroční výkyvy) zvolna snižoval – v období vzniku kraje v roce 2000 činil 4,2 % (v roce 1995 byl přítom ještě 4,4 %).

Regionální hrubý domácí produkt v krajích v letech 2014 až 2018



HDP na obyvatele v kraji je na deváté příčce mezikrajského žebříčku.

Hodnotou HDP na obyvatele se kraj od svého vzniku v roce 2000 na mezikrajském žebříčku umístil nejlépe na sedmém místě (v letech 2003–2004 a 2006–2007) a nejhůře na jedenácté pozici (v roce 2005). V roce 2018 se kraj hodnotou HDP na obyvatele 410,6 tis. Kč (v běžných cenách) řadil (stejně jako v roce předchozím) na devátou příčku mezi kraji. Zaostávání kraje za republikovou hodnotou HDP na obyvatele se dlouhodobě prohlubovalo do roku 2012 (na 79,3 %), následovalo postupné mírné zlepšení (na 82,0 % v roce 2018). HDP na obyvatele v kraji rovněž dlouhodobě nedosahuje ani republikového průměru bez Hl. města Prahy – nejvíce se mu přiblížil v roce 2007 (99,3 %), nejvíce pak zaostával v roce 2012 (92,9 %).

HDP na obyvatele v PPS je v kraji na úrovni 74 % průměru EU.

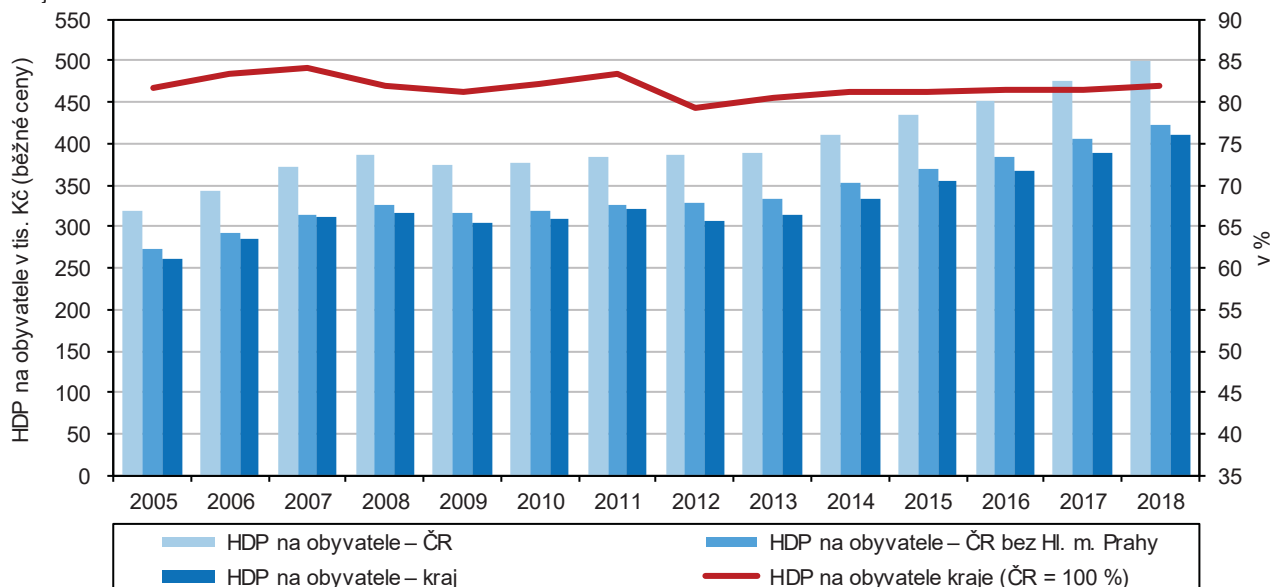
HDP na obyvatele v PPS (Standardu kupní síly) byl v porovnání s EU (28 států) v období let 2011 až 2018, za které jsou k dispozici srovnatelné údaje, v kraji nejnižší v roce 2012, kdy nedosahoval dvou třetin průměru EU (65,3 %). Poté rostl až na úroveň 74,2 % v roce 2018, což byla v mezikrajském srovnání 6. nejnižší hodnota (stejně jako v roce předchozím). Průměr EU28 převyšuje z jednotlivých krajů dlouhodobě pouze Hlavní město Praha (v roce 2018 o 90,9 %).

¹² Data roku 2019 budou dostupná v lednu 2021.



Graf 3.1 Hrubý domácí produkt na obyvatele v Pardubickém kraji a ČR

Zdroj: ČSÚ

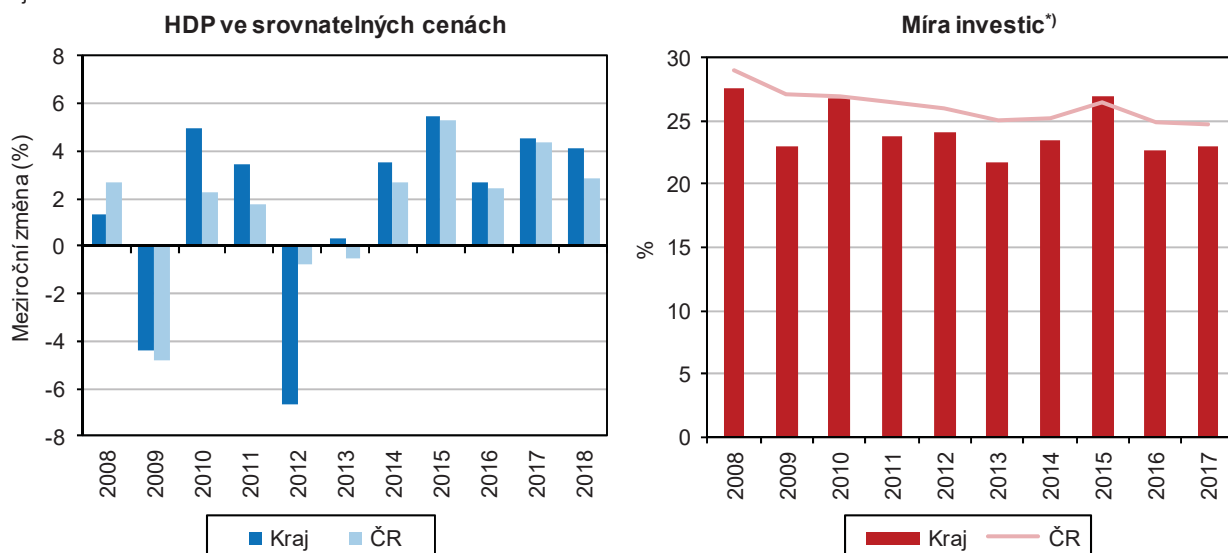


Hrubý domácí produkt v kraji v letech 2014 až 2018 meziročně rostl, a to rychlejším tempem než v celé ČR.

Meziroční růst HDP ve srovnatelných cenách po roce 2000 v kraji dosáhl maximální hodnoty v roce 2006, následovalo zpomalování růstu vlivem nastupující ekonomické recese, které přešlo v roce 2009 na krajské i celorepublikové úrovni v meziroční pokles (šlo o jediný rok s poklesem ve všech krajích). Výrazné meziroční snížení HDP v kraji bylo též zaznamenáno v roce 2012. V letech 2014 až 2018 sledujeme oživení ekonomiky s rychlejším růstem HDP v kraji ve srovnání s celorepublikovým tempem. Meziroční nárůst HDP v kraji v roce 2018 o 4,1 % (v ČR o 2,8 %) byl třetí nejvyšší v mezikrajším srovnání za Jihomoravským a Jihočeským krajem.

Graf 3.2 Hrubý domácí produkt a míra investic v Pardubickém kraji a ČR

Zdroj: ČSÚ



*) podíl tvorby hrubého fixního kapitálu na hrubém domácím produktu

Objem tvorby hrubého fixního kapitálu meziročně vzrostl, míra investic byla v kraji pátá nejvyšší v mezikrajším srovnání.

Tvorba hrubého fixního kapitálu (THFK = ukazatel charakterizující investiční aktivitu v regionu) dosáhla v roce 2017 (poslední dostupné údaje) v kraji hodnoty 46,0 mld. Kč v běžných cenách. Jednalo se o druhou nejvyšší hodnotu od roku 1995 představující 3,7% podíl na celorepublikové THFK (tj. pátý nejnižší podíl v mezikrajším srovnání). I při meziročních výkyvech byla nejvyšší hodnota THFK v kraji zaznamenána v roce 2015 (49,4 mld. Kč). THFK po přepočtu na obyvatele činil v roce 2017 v kraji 89,0 tis.

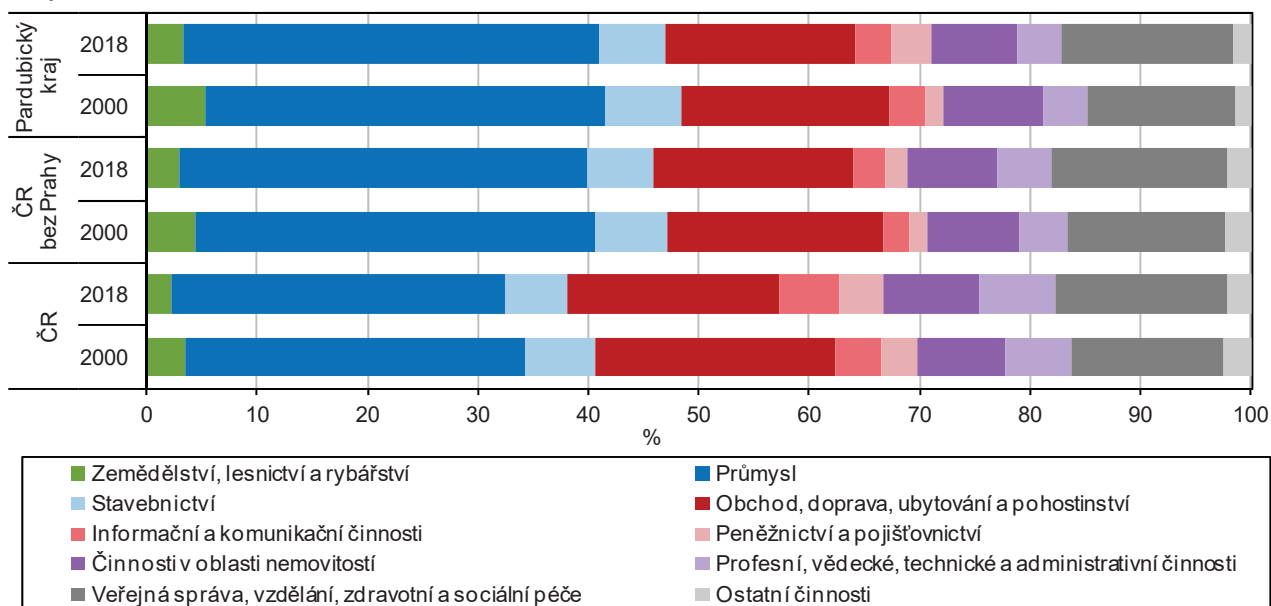
Kč a jednalo se o šestou nejvyšší hodnotu mezi kraji (dlouhodobě nejlepší umístění – páté nejvyšší – kraj zaznamenal v roce 2015, ve zbývajících letech však patřil k regionům s podprůměrnou úrovní THFK na obyvatele). Míra investic (podíl THFK na HDP) se v kraji s výjimkou roku 2015 pohybovala pod průměrem ČR a měla (obdobně jako na celorepublikové úrovni) klesající tendenci. V roce 2017 dosáhla míra investic v kraji 22,9 % a jednalo se o pátý nejvyšší podíl za Hlavním městem Prahou, Ústeckým, Středočeským a Zlínským krajem. O jednu pozici lepší umístění kraj získal v roce 2015, v ostatních letech postavení kraje v míře investic tak příznivé nebylo.

Podíl sekundárního sektoru na hrubé přidané hodnotě v kraji po roce 2015 mírně klesal ve prospěch terciární sféry.

Na tvorbě HDP se rozhodující měrou dlouhodobě podílí sekundární (průmysl a stavebnictví) a terciární sektor (tržní a netržní služby). Zastoupení primárního sektoru (zemědělství, lesnictví, rybářství) na hrubé přidané hodnotě (HPH)¹³ v čase postupně klesá. Mezi roky 2000 až 2018 se v kraji snížilo z 5,2 % na 3,3 %, což je přesto čtvrtá nejvyšší hodnota za Krajem Vysočinou, Jihočeským a Olomouckým krajem. Podíl sekundárního sektoru na HPH v kraji se od roku 2012 řadí na deváté místo mezikrajského srovnání, přičemž v roce 2018 činil 43,6 % (s tendencí mírného poklesu po roce 2015 ve prospěch terciární sféry). Zastoupení terciární sféry na HPH po roce 2000 v kraji mírně převyšuje padesátiprocentní hranici (53,1 % v roce 2018 představuje sedmý podíl mezi kraji) a za celorepublikovou hodnotou zaostává v posledních letech téměř o 9 procentních bodů. Ve srovnání se strukturou HPH ČR bez Hlavního města Prahy (jejíž HPH je službami tvořena z 84 %) je podíl služeb v Pardubickém kraji nižší pouze o 1,2 procentního bodu.

Graf 3.3 Hrubá přidaná hodnota podle odvětví v Pardubickém kraji a ČR

Zdroj: ČSÚ



Místní rozpočty

Příjmy místních rozpočtů v kraji v roce 2019 meziročně rostly nejrychleji ze všech krajů.

Příjmy kraje, obcí a dobrovolných svazků obcí dosáhly v Pardubickém kraji v roce 2019 částky 28,4 mld. Kč (po konsolidaci). V porovnání s rokem 2018 vzrostly příjmy o 15,7 %; šlo o nejvyšší meziroční navýšení za posledních dvanáct let a zároveň i nejvyšší procentní nárůst mezi kraji. Největší část příjmové položky tvoří daňové příjmy (s převahou příjmů z DPH), které se v roce 2019 na všech příjmech místních rozpočtů v kraji podílely 47,7 %, což je o 3,9 procentního bodu méně než v roce

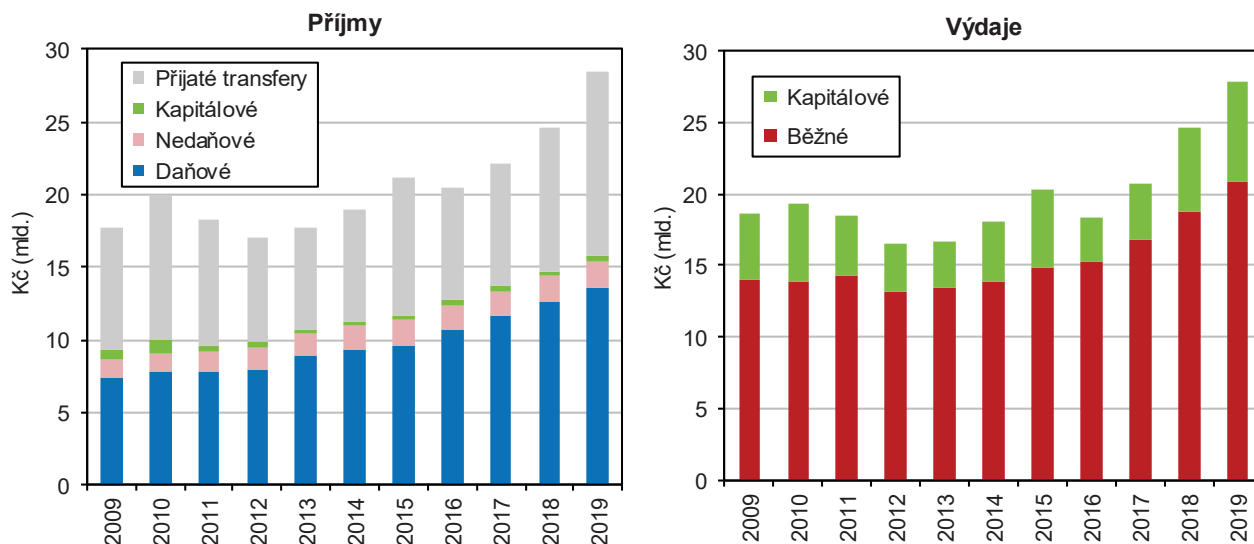
¹³ Nově vytvořená hodnota, kterou získávají institucionální jednotky z používání svých výrobních kapacit; je stanovena jako rozdíl mezi celkovou produkcí (ocenenou v základních cenách) a mezispotřebou (ocenenou v kupních cenách).



předchozím. Procentní navýšení ve struktuře všech příjmů bylo naopak zaznamenáno v případě přijatých transferů, a to o 4,5 p. b. na 44,5 %. Nedaňové příjmy pak tvořily 6,4 % všech příjmů místních rozpočtů v kraji v roce 2019 (mírně nižší podíl než v roce předchozím) a kapitálové příjmy 1,4 % (obdobný podíl jako v roce 2018).

Graf 3.4 Příjmy a výdaje místních rozpočtů v Pardubickém kraji

Pramen: Ministerstvo financí



Výdaje místních rozpočtů rostly v kraji v roce 2019 pomaleji než příjmy.

Výdaje místních rozpočtů vzrostly v Pardubickém kraji v roce 2019 meziročně o 12,8 % (šlo o druhé nejvyšší meziroční navýšení za posledních 12 let) a dosáhly 27,8 mld. Kč. Výdaje 53,4 tis. Kč na obyvatele byly v mezikrajském srovnání sedmé nejvyšší, což bylo nejlepší umístění za posledních 12 let. Tři čtvrtiny celkových výdajů v kraji tvoří běžné výdaje (hodnota pod průměrem ČR); největší část z nich připadá na transfery příspěvkovým organizacím. Zatímco běžné výdaje vzrostly v roce 2019 meziročně o 11,0 %, kapitálové výdaje, jejichž rozhodující složku tvoří investiční nákupy, se zvýšily o 18,5 %.

Běžné i kapitálové výdaje místních rozpočtů v roce 2018 v kraji nejčastěji směřovaly do vzdělávání.

Z hlediska odvětvového členění připadal v roce 2018 (poslední dostupný údaj) největší podíl běžných výdajů na vzdělávání (39,6 %), všeobecnou veřejnou správu (18,1 %) a dopravu (11,6 %). Mezi kapitálovými výdaji mělo největší zastoupení vzdělávání (21,7 %), doprava (20,4 %), kultura, tělovýchova a zájmová činnost (14,7 %) a bydlení a komunální služby (13,8 %).

Příjmy místních rozpočtů byly v kraji v roce 2019 vyšší oproti výdajům o 632 mil. Kč.

Po období let 2012 až 2017, kdy příjmy místních rozpočtů v kraji v úhrnu převažovaly nad výdaji o půl až dvě miliardy Kč, se v roce 2018 saldo téměř vyrovnalo. Díky rychlejšímu nárůstu příjmů než výdajů v roce 2019 činilo kladné saldo 632 mil. Kč. Převaha příjmů nad výdaji byla přitom zaznamenána ve všech krajích.

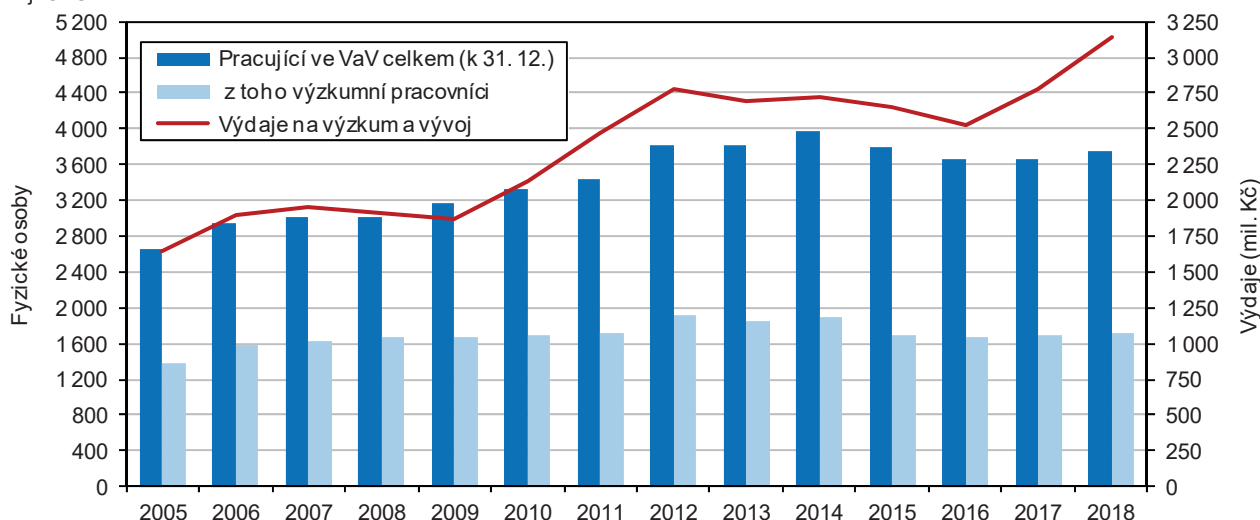
Výzkum a vývoj

V kraji jsou nadprůměrně zastoupena pracoviště VaV v podnikatelském sektoru.

Počet pracovišť, která se v kraji zabývají výzkumem a vývojem (i přes meziroční výkyvy) dlouhodobě mírně roste. V roce 2018 (poslední dostupný údaj) působilo v kraji celkem 140 těchto pracovišť, z toho 129 v podnikatelském sektoru (o 5 méně než v roce předchozím), 8 ve vysokoškolském sektoru (dlouhodobě stabilní počet) a 3 ve vládním sektoru (stejný počet jako v roce 2017). Zastoupení pracovišť podnikatelského sektoru v kraji (92 % všech pracovišť VaV) výrazně převyšuje republikový průměr (84 %). Z hlediska počtu zaměstnanců mají převahu malá pracoviště do 5 zaměstnanců (48 % v kraji, 50 % v celé ČR).

Graf 3.5 Výzkum a vývoj v Pardubickém kraji

Zdroj: ČSÚ

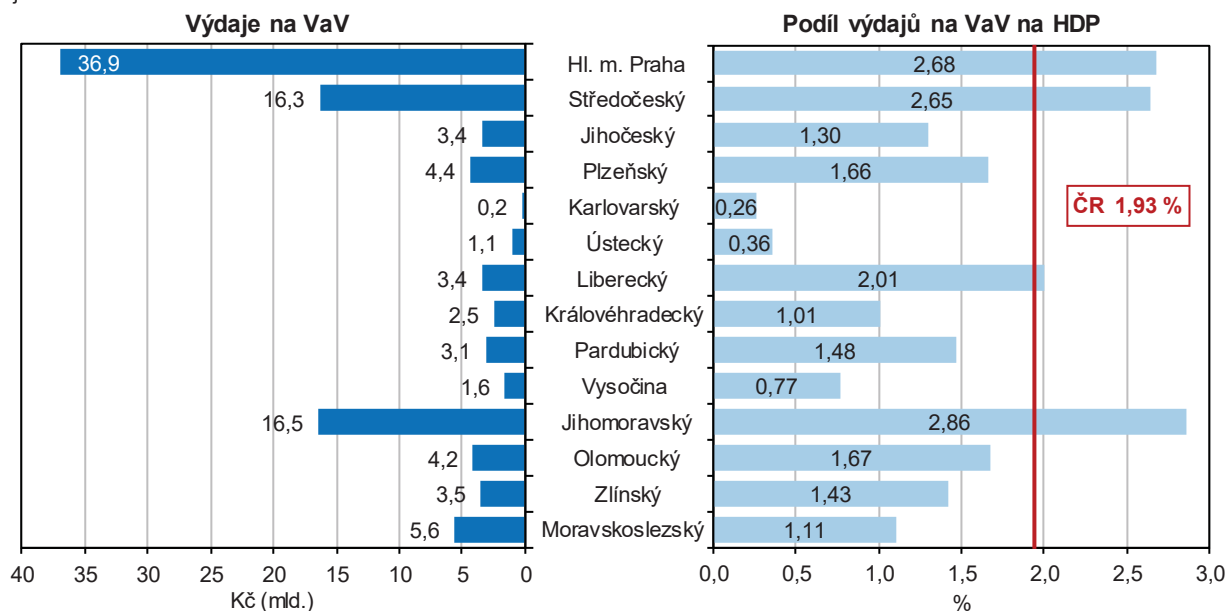


Počet pracovníků ve výzkumu a vývoji v kraji v roce 2018 mírně vzrostl.

V roce 2018 působilo v kraji 3 751 pracovníků ve VaV (fyzické osoby), tj. o 101 více než v roce předchozím (maximálních počtů bylo přitom dosaženo v letech 2012 až 2015 – více než 3,8 tis. osob). Ženy byly v kraji mezi pracovníky VaV zastoupeny 26 % při celorepublikovém podílu 30 %. Po přepočtu na plnou pracovní dobu věnovanou výzkumným a vývojovým činnostem zjišťujeme v kraji v roce 2018 celkem 2 576 osob pracujících ve VaV (tj. o 70 osob a zároveň 2,8 % více než v roce 2017). Na tisíc zaměstnaných v kraji připadalo 10,2 osob pracujících ve VaV (v celé ČR 13,8). Téměř polovinu všech zaměstnanců VaV pracovišť v kraji tvoří výzkumníci a přibližně třetinu techničtí pracovníci (oproti republikové struktuře je v kraji zastoupení výzkumníků podprůměrné).

Graf 3.6 Výdaje na výzkum a vývoj v krajích v roce 2018

Zdroj: ČSÚ



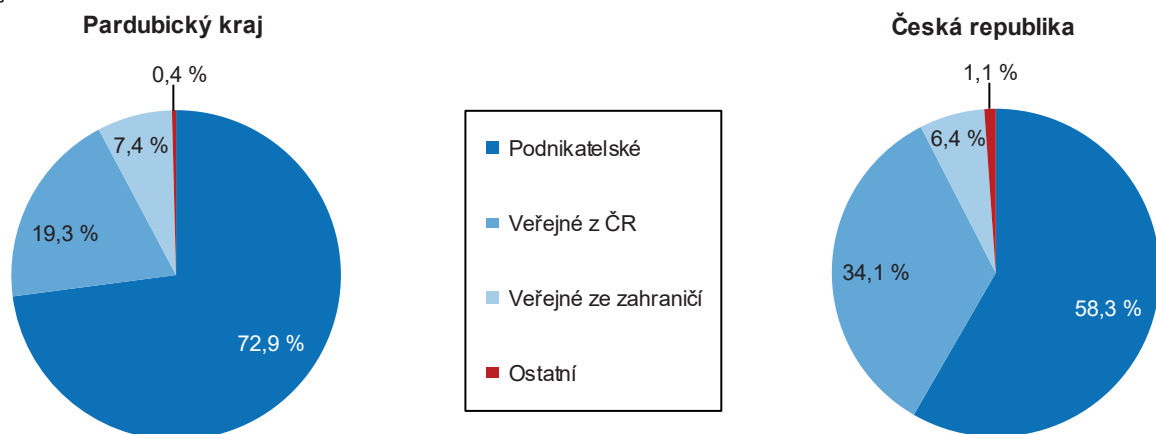
Objem výdajů na VaV v kraji dosáhl dlouhodobého maxima.

Výdaje na VaV v běžných cenách v kraji v roce 2018 meziročně vzrostly o 13,4 % při republikovém tempu 13,7 %. Hodnotou 3,1 mld. Kč (nejvyšší od roku 2005) se zařadily v mezikrajském žebříčku (obdobně jako v předchozích dvou letech) na 10. místo, po přepočtu na HDP (1,48 %) pak na místo sedmé (o jednu pozici lepší umístění než v roce 2017).



Graf 3.7 Výdaje na výzkum a vývoj podle zdrojů financování v Pardubickém kraji a ČR v roce 2018

Zdroj: ČSÚ



V kraji jsou nadprůměrně zastoupené výdaje na VaV financované z podnikatelských zdrojů, z hlediska vědních oblastí výdaje v technických vědách.

V krajské struktuře výdajů na VaV je oproti republikové nadprůměrné zastoupení podnikatelských zdrojů financování (ze 73 % v roce 2018 při 58% podílu za celou ČR). Nižší je naopak zastoupení výdajů na VaV financovaných z veřejných zdrojů z ČR (téměř pětinnový podíl v kraji při třetinovém v ČR) – viz předchozí graf. Z hlediska vědních oblastí převažují v kraji především výdaje na VaV v technických vědách (ze 61 % v roce 2018 při 51% podílu v ČR), zastoupení přírodních, sociálních i zemědělských věd na výdajích v kraji je naopak podprůměrné. Zřetelný nárůst podílu byl zaznamenán v případě lékařských věd (z 1,2 % v roce 2013 na 8,2 %, což je hodnota o 1,6 procentního bodu nad průměrem ČR).

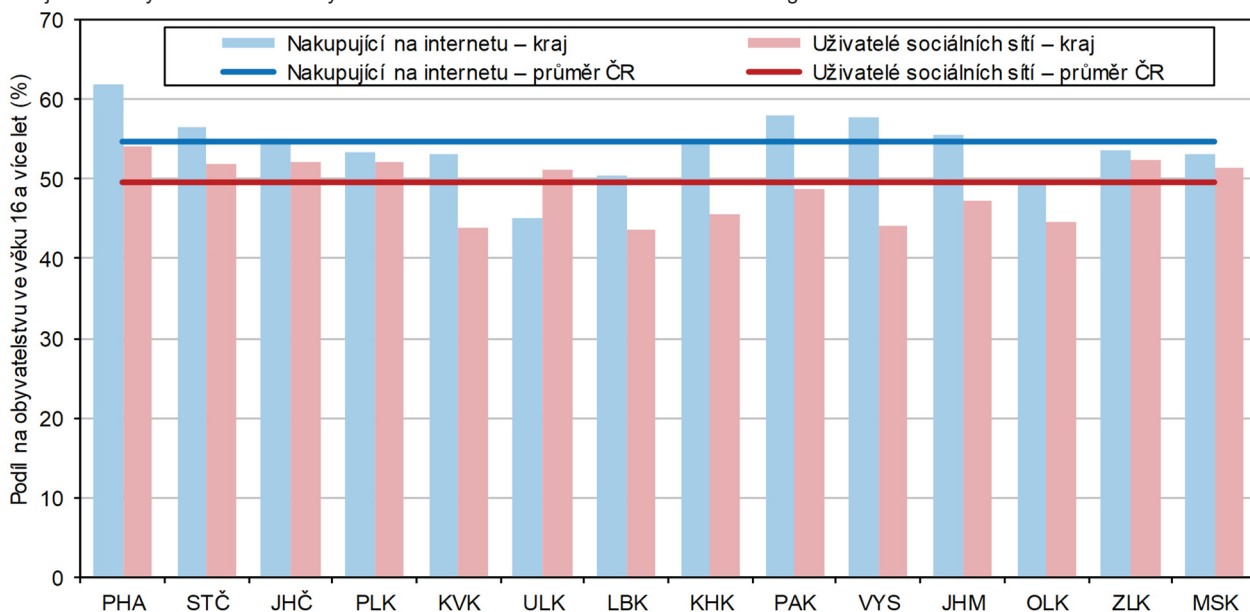
Informační technologie

Internet v kraji využívá již téměř 80 % osob starších 16 let.

Rozdíly v míře využívání informačních technologií mezi kraji se v souvislosti s jejich neustálým rozvojem postupně snižují. V roce 2018 (vážený aritmetický průměr za roky 2017–2019) mělo připojení k internetu 76,3 % domácností v kraji a internet využívalo 79,8 % osob starších 16 let (v mezikrajském srovnání šlo o 5. místo; nad republikovým průměrem byl tento podíl v Praze, Středočeském, Plzeňském a Jihočeském kraji). Podle nejvyššího dosaženého vzdělání využívá internet v kraji necelá třetina osob se základním vzděláním, téměř 80 % středoškoláků a 95 % vysokoškoláků.

Graf 3.8 Uživatelé internetu podle vybraných činností v krajích v roce 2018 (třiletý průměr 2017–2019)

Zdroj: ČSÚ – Vyběrové šetření o využívání informačních a komunikačních technologií



Dynamicky roste podíl osob využívajících internet v mobilním telefonu i zastoupení uživatelů sociálních sítí.

Dynamicky roste podíl osob využívajících internet v mobilním telefonu. Od roku 2014 v kraji vzrostl z jedné pětiny na více než polovinu, přesto se nadále řadí k nejnižším v mezikrajském srovnání (54,7% podíl mezi osobami 16letými a staršími v roce 2018 představoval 10. příčku). Významně se zvyšuje i podíl uživatelů sociálních sítí – od roku 2014 v kraji z 28,4 % na 48,7 % (z posledního místa mezikrajského žebříčku se tak kraj posunul na místo osmé). Jestliže mezi osobami ve věku 16 až 34 let zjišťujeme v kraji téměř 89 % uživatelů sociálních sítí, mezi 55letými a staršími je tento podíl pouze 17%.

Podíl nakupujících na internetu i uživatelů internetového bankovníctví patří k nejvyšším mezi kraji.

Nadále (již čtvrtým rokem po sobě) v kraji zůstává nejvyšší podíl uživatelů internetového bankovníctví v mezikrajském srovnání (61,2 % z počtu osob ve věku 16 a více let v roce 2018 při 45% podílu v roce 2014). Nadprůměrné je nadále i zastoupení nakupujících přes internet – 57,9 % mezi 16letými a staršími v kraji představuje druhou nejvyšší hodnotu s odstupem za Prahou.

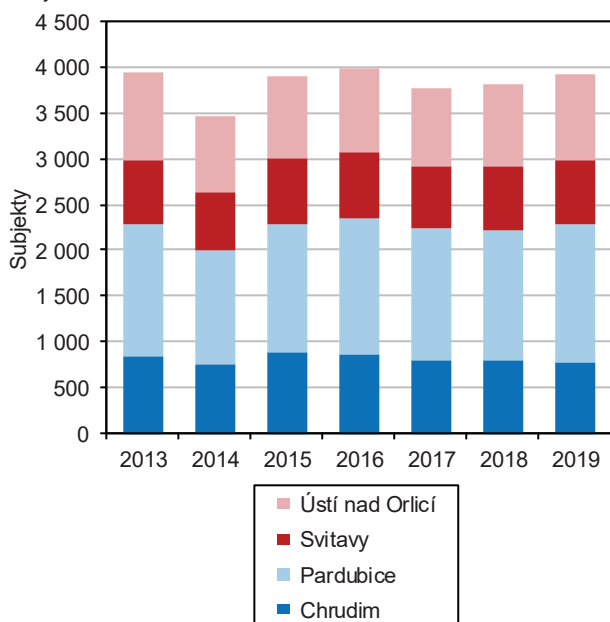
Organizační struktura

V roce 2019 v kraji pokračoval růst počtu živnostníků, zvýšil se i počet společností s ručením omezeným.

Ke konci roku 2019 mělo v Pardubickém kraji své sídlo 121,2 tis. ekonomických subjektů, z nichž 64,5 tis. vykazovalo dle statistických zjišťování nebo administrativních zdrojů ekonomickou aktivitu. Více než třetina subjektů v kraji přitom sídlí v okrese Pardubice. Oproti stavu v předchozím roce se celkový počet subjektů snížil o 546, tj. o 0,4 %. Úbytek se týkal zejména fyzických osob nepodnikajících podle živnostenského zákona – tzv. svobodných povolání (především z důvodu legislativních změn v případě likvidátorů pojistných událostí). Přírůstek byl naopak zaznamenán v kategorii živnostníků, jejichž počet se od roku 2013 (první srovnatelné údaje od zpřesnění dat podle Registru osob) v kraji zvyšuje každoročně. Během roku 2019 vzrostl i počet právnických osob, a to díky společnostem s ručením omezeným, spolkům i společenství vlastníků (bytových) jednotek. Počet akciových společností a družstev naopak nadále klesal.

Graf 3.9 Nově vzniklé ekonomické subjekty v okresech Pardubického kraje

Zdroj: ČSÚ

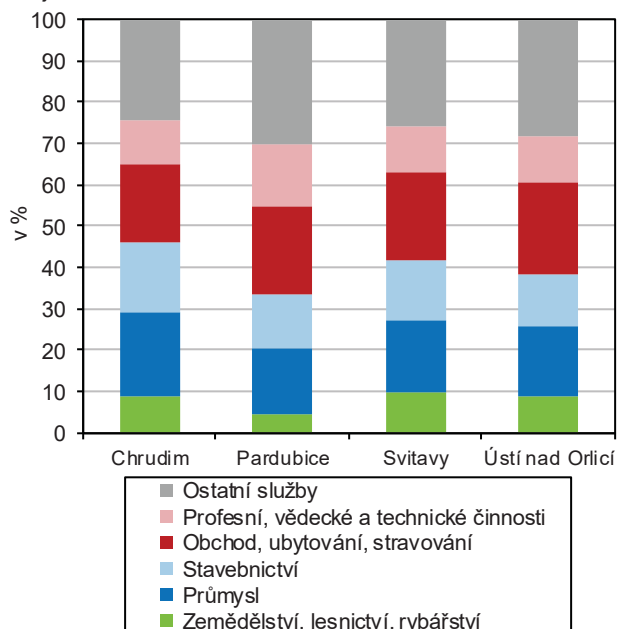


V kraji sídlí 14 subjektů s více než tisícem zaměstnanců.

Celkem 636 subjektů sídlících v kraji má více než 50 zaměstnanců, z nich jen 14 má více než 1 000 zaměstnanců (8 v okrese Pardubice, 5 na Orlickoústecku a 1 na Svitavsku). Subjekty bez zaměstnanců tvoří 35 % všech subjektů v kraji a zároveň 79 % z ekonomických subjektů se zjištěným počtem zaměstnanců.

Graf 3.10 Subjekty se zjištěnou aktivitou v Pardubickém kraji podle odvětví a okresů k 31. 12. 2019

Zdroj: ČSÚ

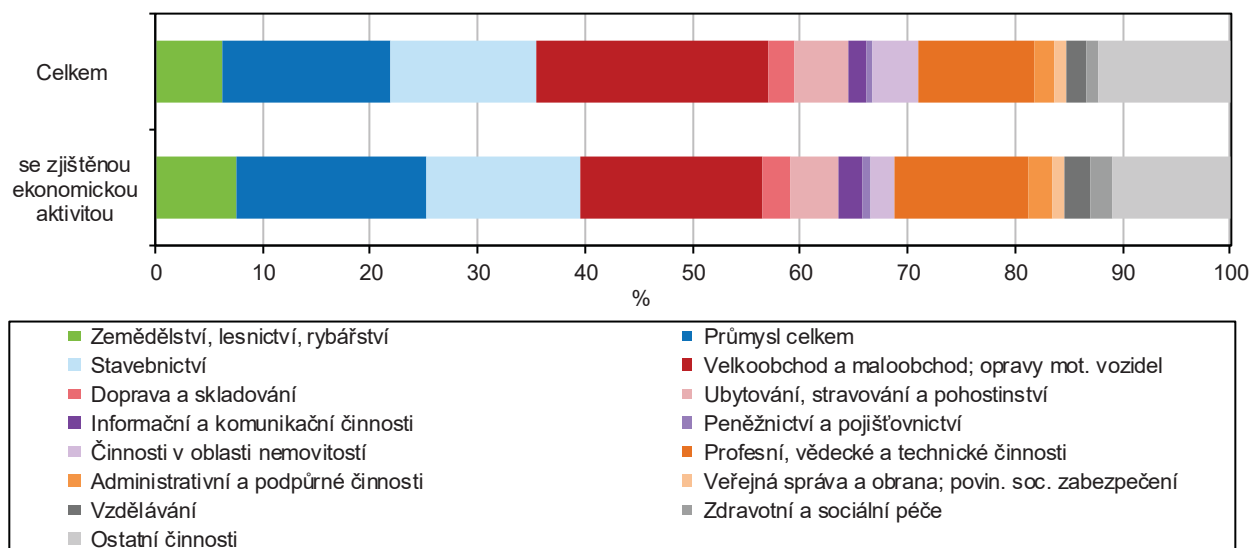


Ekonomické subjekty v kraji se častěji zaměřují na výrobní odvětví.

V odvětvové struktuře ekonomických subjektů v kraji je oproti celorepublikové nadprůměrně zastoupeno zemědělství (s nejvyšším podílem v okrese Svitavy), průmysl i stavebnictví (nejvíce na Chrudimsku). U subjektů se zjištěnou aktivitou jsou oproti všem subjektům méně zastoupeni obchodníci ve prospěch zemědělských, průmyslových, profesních, profesních, vědeckých a technických činností – viz následující graf.

Graf 3.11 Ekonomické subjekty podle převažující činnosti v Pardubickém kraji k 31. 12. 2019
(subjekty s uvedenou činností)

Zdroj: ČSÚ



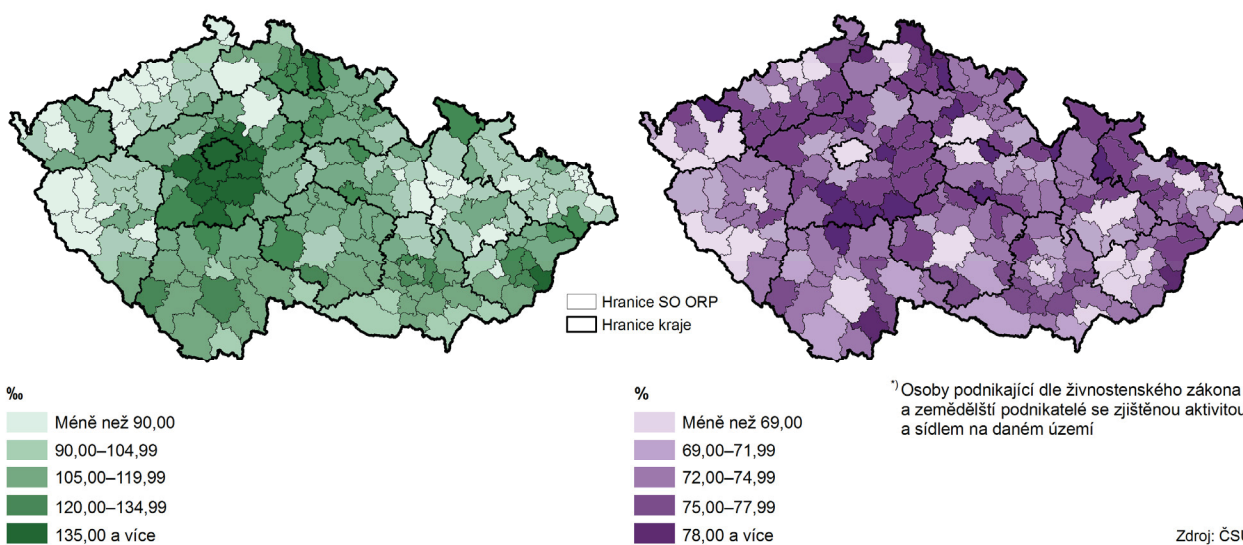
Podnikatelská aktivita v kraji je nejvyšší na Hlinceku a Holicku.

Nejvyšší počet soukromých podnikatelů (živnostníci a zemědělské podnikatelé – fyzické osoby) se zjištěnou aktivitou na 1 000 obyvatel ve věku 18 a více let připadá nejčastěji ve správních obvodech obcí s rozšířenou působností Středočeského kraje a v Praze, v rámci Pardubického kraje pak na Hlinceku (127,7) a Holicku (120,7). Nejnížší intenzita (méně než 90 podnikatelů na 1 000 osob osmnáctiletých a starších) pak byla v kraji na konci roku 2019 zaznamenána na Českořebrovsku a Moravskotřebovsku.

Soukromí podnikatelé¹⁾ ve správních obvodech obcí s rozšířenou působností k 31. 12. 2019

Na 1 000 obyvatel ve věku 18 a více let

Podíl na ekonomických subjektech se zjištěnou aktivitou



¹⁾ Osoby podnikající dle živnostenského zákona a zemědělské podnikatelé se zjištěnou aktivitou a sídlem na daném území

Zdroj: ČSÚ

Zemědělství

Produkce zemědělského odvětví v roce 2018 meziročně vzrostla a byla nejvyšší v historii kraje.

Produkce zemědělského odvětví v běžných cenách (b. c.) v Pardubickém kraji od roku 2010 meziročně většinou rostla. V roce 2011 vzrostla meziročně o rekordních 22,1 % (celkem činila 8,9 mld. Kč), v roce 2014 díky rekordní sklizni dosáhla produkce zemědělského odvětví nejvyšších hodnot (11,3 mld. Kč) a meziročního přírůstku 14,9 %. Pokles produkce zemědělského odvětví o 8,0 % nastal v roce 2015. Podle posledních dostupných semidefinitivních výsledků roku 2018 meziročně vzrostla zemědělská produkce (o 1,6 %) na nejvyšší hodnotu v historii kraje – 11,6 mld. Kč.

Nárůst produkce zemědělského odvětví byl zajištěn živočišnou i rostlinnou produkcí.

Meziroční nárůst produkce zemědělského odvětví v Pardubickém kraji v roce 2018 byl zajištěn převážně živočišnou produkcí, která meziročně vzrostla o 2,4 % na 6,2 mld. Kč, rostlinná produkce vzrostla ve sledovaném období o 1,0 % na 4,7 mld. Kč. I v rámci ČR meziročně vzrostla výrazněji rostlinná (o 2,1 %) než živočišná produkce (nárůst o 0,5 %).

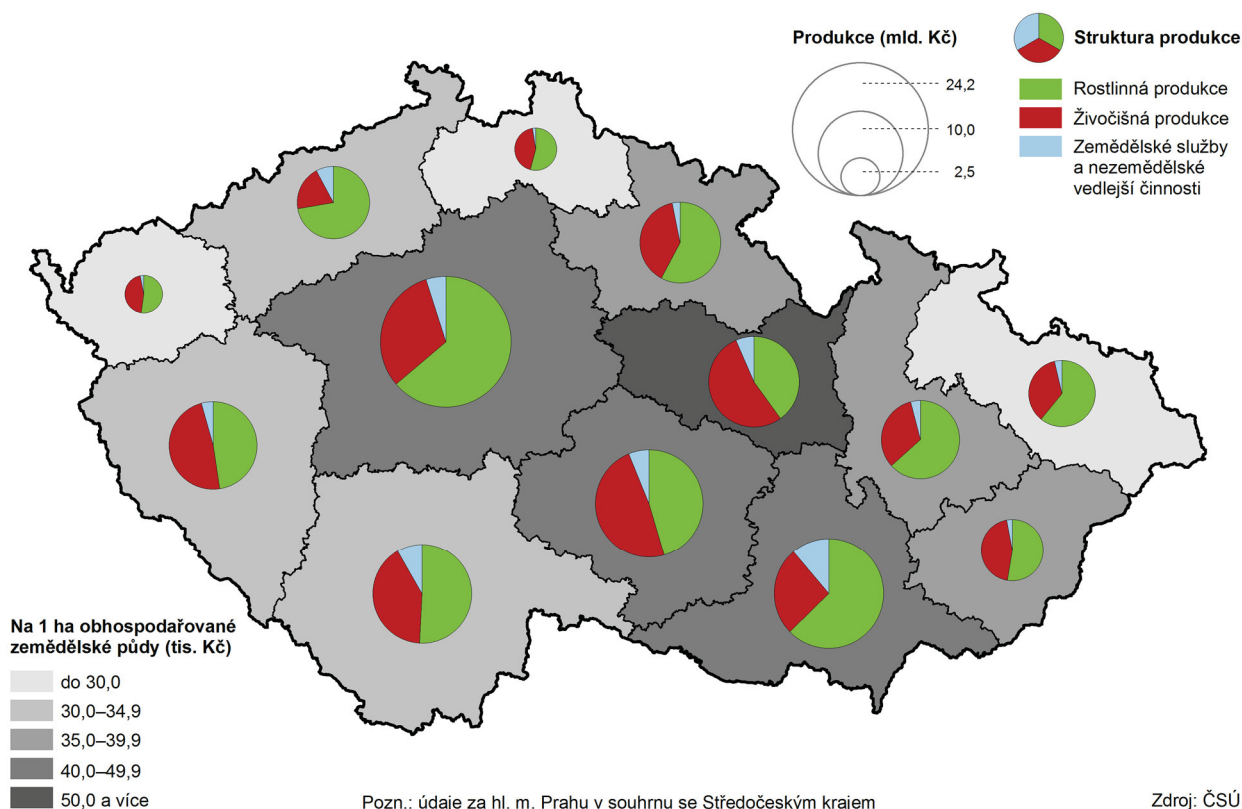
V kraji od roku 2013 převažuje živočišná produkce nad rostlinnou.

V desetileté časové řadě měla na produkci zemědělského odvětví Pardubického kraje s výjimkou tří let rozhodující vliv živočišná výroba. Živočišná produkce převyšovala rostlinnou produkci v letech 2008, 2009 a od roku 2013. Rostlinná produkce tvořila většinový podíl v letech 2010 až 2012. V roce 2018 podle semidefinitivních výsledků tvořila produkci zemědělského odvětví z 53,3 % živočišná produkce, ze 40,1 % rostlinná produkce, z 6,5 % produkce zemědělských služeb a nezemědělských vedlejších činností.

Produkce zemědělského odvětví kraje se zvýšila od roku 2010 o tři pětiny.

Produkce zemědělského odvětví kraje v přepočtu na 1 hektar obhospodařované zemědělské půdy činila 50 042 Kč v roce 2018 (semidefinitivní údaj), od roku 2010 vzrostla o tři pětiny. Na přírůstku se podílela především živočišná produkce, jejíž nárůst byl od roku 2010 více než 80%, rostlinná produkce vykazuje ve stejném období nárůst o 25 %.

Produkce zemědělského odvětví v krajích v roce 2018



Vyšší sklizeň byla zaznamenána u obilovin, brambor i krmných plodin.

Sklizeň zemědělských plodin byla v roce 2019 v kraji ve srovnání s předchozím rokem vyšší u obilovin, brambor i krmných plodin. Nižší sklizeň byla zaznamenána u luskovin, cukrovky technické a řepky.

Pšenice ozimá je v kraji nejčastěji pěstovanou obilovinou.

Pšenice ozimá byla nejčastěji pěstovanou obilovinou v Pardubickém kraji. V roce 2019 byla pěstována na třech pětinach rozlohy obilovin, její sklizňová plocha byla nejvyšší od roku 2002 a činila téměř 53 tis. ha. K největšímu úbytku sklizňové plochy obilovin došlo meziročně u pšenice jarní, její sklizňové plochy se v kraji meziročně snížily o 1,6 tis. ha, tj. o 52,9 % (v ČR pokles o 45,8 %).

Hektarový výnos triticales byl nejvyšší v republikovém srovnání.

Osevní plochy hybridní obiloviny triticales se v kraji meziročně zvýšily na 3,7 tis. ha, přesto byl ve srovnání s rokem 2002 zaznamenán pokles téměř 50%, na republikové úrovni byl pokles čtvrtinový. Celková sklizeň triticales v kraji v roce 2019 činila 19 tis. tun a tvořila 10 % republikového úhrnu. Hektarový výnos však byl v roce 2019 v mezikrajském srovnání nejvyšší a činil 5,06 t/ha.

V roce 2019 poklesla v kraji sklizeň, hektarový výnos i sklizňová plocha řepky.

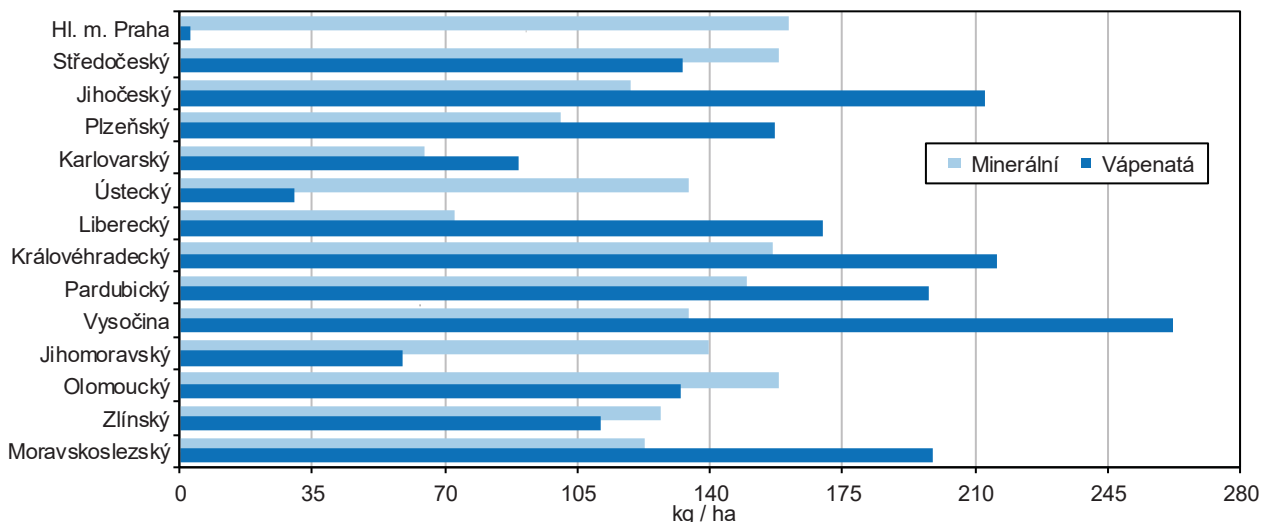
Sklizňová plocha řepky se v roce 2019 v Pardubickém kraji meziročně snížila o 10 % (na 26 tis. ha), přesto byla šestá nejvyšší v mezikrajském srovnání. Hektarový výnos (3,07 t/ha) poklesl o 11 % a byl čtvrtý nejvyšší v mezikrajském srovnání. Celková sklizeň se snížila dokonce o 20 % proti roku předchozímu, činila 80 tis. tun (7 % republikového úhrnu).

Sklizňová plocha kukuřice na zrno i luskovin se snížila, produkční plocha u brambor vzrostla.

Rozloha sklizňové plochy kukuřice na zrno se v kraji meziročně snížila o 18 %, ale díky vysokému (více než třetinovému) nárůstu průměrného výnosu (8,29 t/ha) přesáhla celková sklizeň 40 tis. tun. Luskoviny byly v roce 2019 v kraji pěstovány na menší rozloze než v roce předchozím. Z výměry 2 tis. ha bylo sklizeno 4,6 tis. tun luskovin s průměrným výnosem 2,25 t/ha. Rok 2019 byl pro brambory v kraji příznivý. Produkční plocha se meziročně rozšířila o 5 % (na 948 ha), vzrostl hektarový výnos o 9 % (na 28,67 t/ha) a celková sklizeň se zvýšila o 14 % (na 27,2 tis. t).

Graf 3.12 Spotřeba hnojiv v krajích v hospodářském roce 2018/2019

Zdroj: ČSÚ



Snížila se spotřeba minerálních i organických hnojiv. Vzrostlo využití statkových hnojiv a výrazně pokleslo hnojení močůvkou.

Spotřeba minerálních hnojiv v hospodářském roce 2018/2019 v kraji meziročně poklesla o 1,9 % (na 149,7 kg/1 ha), celostátně činil pokles 2,1 %. V kraji se snížila spotřeba organických hnojiv o 1,2 % (na 3 170,3 kg/ha), naproti tomu v ČR byl zaznamenán nárůst o 5,4 %. Využití statkových hnojiv vzrostlo v kraji proti předchozímu hospodářskému roku o 3,9 % (na 6 136 kg/1 ha), v ČR činil nárůst 1,4 %. Méně se v kraji využívala močůvka (pokles proti předchozímu roku o 34,2 % na 376,2 kg/ha), pokles v kraji byl přitom vyšší, než činil pokles na celostátní úrovni (o 11,5 %).

Stavy prasat se dlouhodobě zvýšily, stavy skotu jsou beze změn.

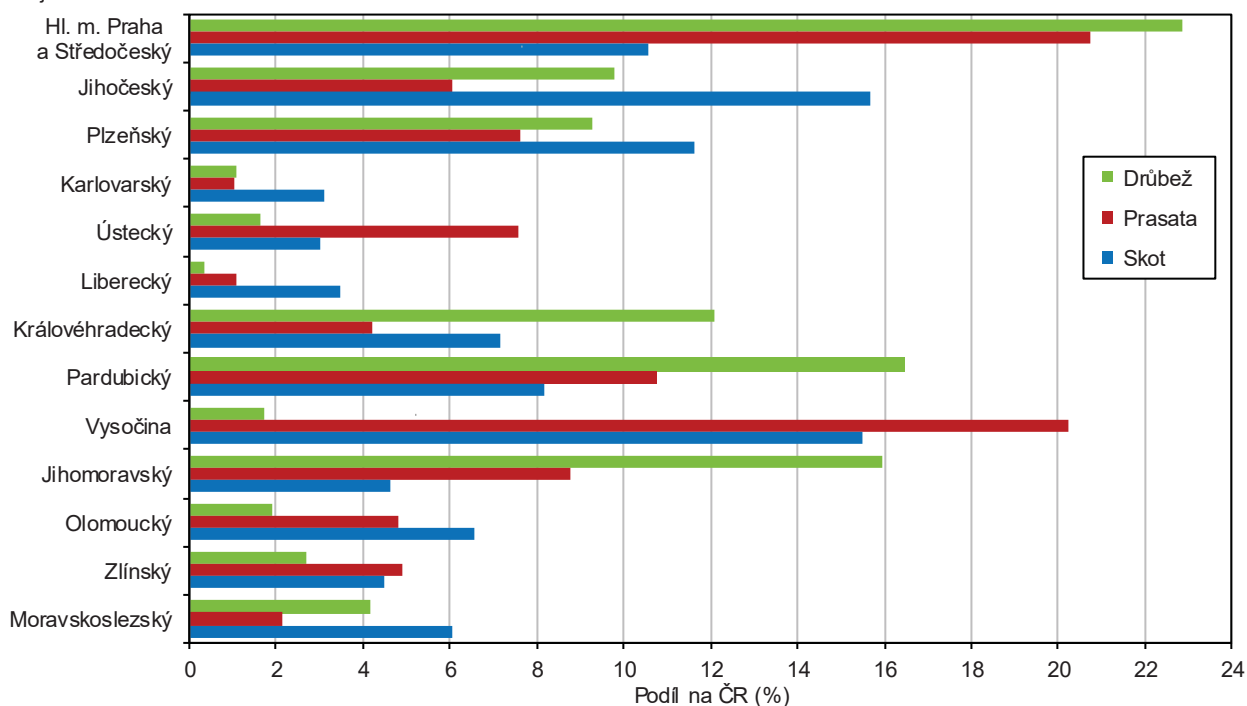
Soupis hospodářských zvířat (k 1. dubnu 2019) potvrdil v pardubickém zemědělském sektoru u většiny druhů zvířat pokračování trendů z minulých let – rozšiřování stavu prasat (od roku 2009 nárůst o 35,1 % na 166,2 tis. kusů), koz (o 33,4 % na 1,7 tis. kusů) a koní (o 28,0 % na 2,6 tis. kusů). Chovy ovcí se v Pardubickém kraji rozšiřovaly do roku 2012, kdy bylo zaznamenáno maximum (14,4 tis. kusů), v letech následujících se počty kusů snižovaly na minimum dosažené v roce 2019 (12 tis. kusů). Stavy skotu se po poklesu mezi lety 2010–2013 udržují nad hranicí 115 tisíc kusů. Početní stavy drůbeže kolísají. V roce 2019 stavy drůbeže meziročně poklesly (o 14,1 %), během deseti let však početní stavy drůbeže v kraji vzrostly dvaapůlkrát.

Kraj měl druhý nejvyšší počet kusů drůbeže a třetí nejvyšší počet prasat.

V regionálním srovnání vykázal Pardubický kraj k datu soupisu hospodářských zvířat (k 1. dubnu 2019) druhý nejvyšší počet kusů drůbeže (3,8 mil.), který tvořil 16,4 % republikového úhrnu, po prvním Středočeském kraji spolu s Hlavním městem Prahou (22,9 % republikového úhrnu). I přes meziroční pokles počtu prasat (o 4,0 tisíc kusů) patří Pardubický kraj s 11% podílem mezi jejich nejvýznamnější chovatele (166,2 tisíc kusů) spolu se Středočeským krajem v úhrnu s Prahou a Krajem Vysočina. Stáda skotu v Pardubickém kraji jsou pátá nejpočetnější (115,9 tis. kusů).

Graf 3.13 Podíl krajů na stavech skotu, prasat a drůbeže k 1. 4. 2019

Zdroj: ČSÚ



Průměrná roční dojivost krav byla o 60 l vyšší, než činil celostátní průměr.

Výroba mléka v kraji v roce 2019 představovala 291 mil. litrů, tj. 9,5 % republikové produkce. Meziročně se produkce mléka v kraji snížila o 3,2 mil. litrů (o 1,1 %), ve srovnání s rokem 2009 však vzrostla o 28,9 mil. litrů (o 11,0 %). Průměrná roční dojivost krav v ČR v roce 2019 činila 8 471 litrů na dojnici, v Pardubickém kraji byla průměrná roční dojivost o 60 l vyšší.

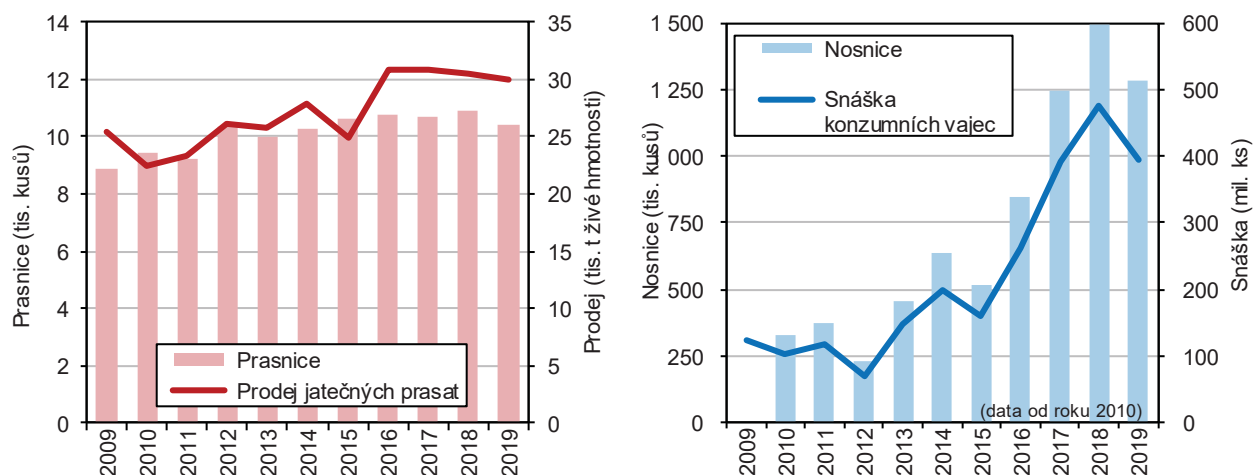
Výroba jatečné drůbeže tvořila pětinu republikové produkce, snáška konzumních vajec představovala čtvrtinu úhrnu.

Výroba jatečné drůbeže v kraji v roce 2019 meziročně poklesla o 2,2 % na 51,9 tis. tun živé hmotnosti. Od roku 2010 se výroba jatečné drůbeže v kraji zvýšila třikrát a tvoří pětinu republikové produkce. Snáška konzumních vajec v Pardubickém kraji v roce 2019 proti předchozímu roku poklesla o 17,2 % a představovala 394,8 mil. kusů vajec, což tvořilo čtvrtinu republikové produkce vajec. Od roku 2010 se celková snáška vajec v kraji zvýšila čtyřikrát.



Graf 3.14 Průměrné stavy prasnic a prodej jatečných prasat, průměrné stavy nosnic a snáška konzumních vajec v zemědělském sektoru Pardubického kraje

Zdroj: ČSÚ



Produkce jatečného skotu meziročně vzrostla, produkce jatečných prasat poklesla.

Produkce jatečného skotu v Pardubickém kraji v roce 2019 činila 14 470 tun živé hmotnosti (t ž. hm.) a byla nejnižší od roku 2009. Produkce jatečného skotu v kraji činila 8,6 % republikového úhrnu a byla pátá nejvyšší v republikovém srovnání. Produkce jatečných prasat dosáhla v roce 2019 v kraji 29 927 t ž. hm., byla sice meziročně nižší o 1,7 %, ale od roku 2009 byla čtvrtá nejvyšší. Produkce jatečných prasat v kraji v roce 2019 činila 10,4 % celkové produkce České republiky a byla třetí nejvyšší v mezikrajském srovnání.

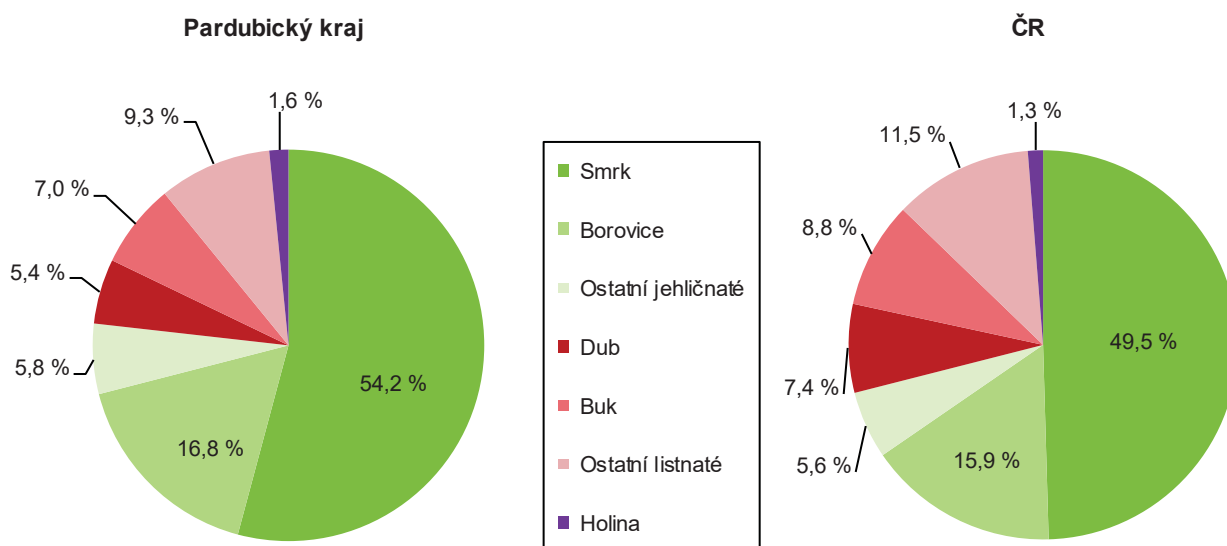
Lesnictví

V kraji je vyšší zastoupení jehličnatých dřevin, než tvoří republikový průměr.

Podle Ústavu pro hospodářskou úpravu lesů bylo ke konci roku 2019 v kraji 131 491 ha ploch lesů, což je o 560 ha více než v roce předchozím. Rozšířily se porostní plochy listnatých dřevin a holin, zmenšily se porostní plochy jehličnatých dřevin. Podíl jehličnatých lesů tvoří v lesních porostech kraje 76,8 %, na republikové úrovni je podíl jehličnanů nižší a tvoří 71,0 %.

Graf 3.15 Druhá skladba dřevin lesních porostů v Pardubickém kraji k 31. 12. 2019

Pramen: ÚHÚL



Na nově zalesňovaných plochách převažují listnaté dřeviny.

Zalesňování se v roce 2019 v Pardubickém kraji týkalo o 5,6 % větší plochy než v předchozím roce, na republikové úrovni se zalesněná plocha meziročně zvětšila o třetinu výměry. V kraji bylo zalesněno celkem 821 ha a z toho 55,8 % zalesňovaných ploch bylo osázeno listnatými dřevinami (zejména dubem a bukem). Jehličnaté dřeviny tvořily 44,2 % zalesněných ploch v kraji, na republikové úrovni tvořily jehličnaté dřeviny 48,7 % a z druhů dřevin převládal smrk.

Objem vytěženého dřeva se meziročně zvýšil téměř o třetinu.

Objem vytěženého dřeva v Pardubickém kraji v roce 2019 se meziročně zvýšil téměř o třetinu na 1,3 mil. m³ b. k. Převážná většina vytěženého dřeva (95,0 %) v kraji byla tvořena jehličnatými dřevinami, mezi kterými převládal smrk.

Těžba dřeva v kraji tvořila 4% podíl objemu těžby ČR.

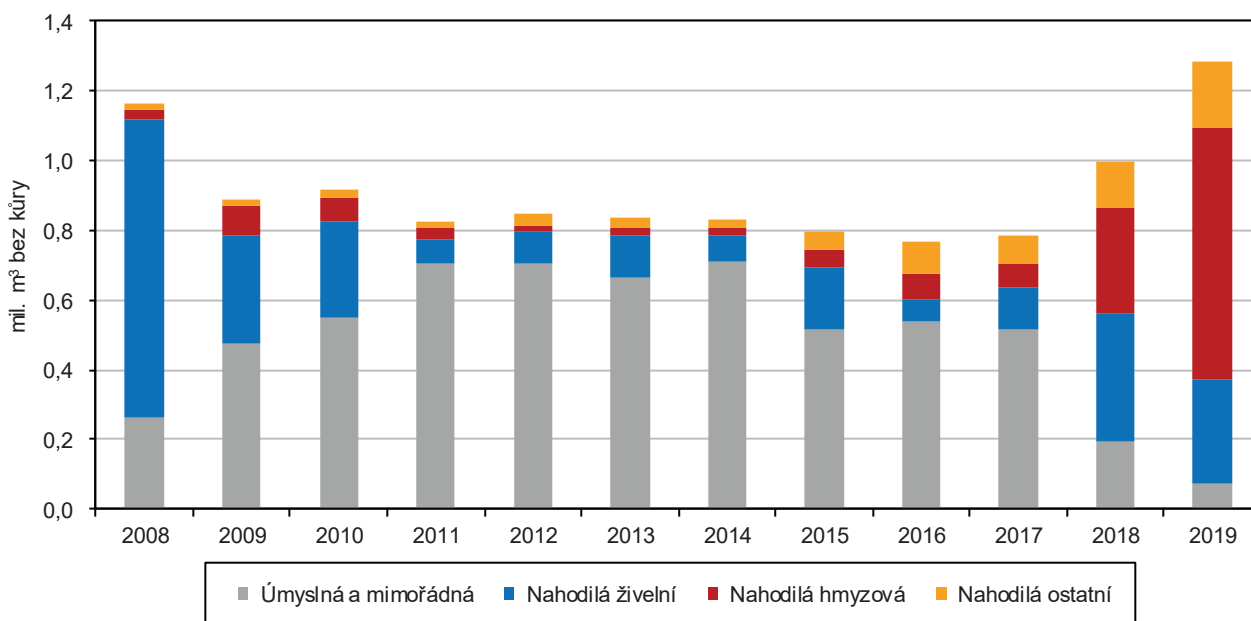
Celková těžba dřeva v České republice v roce 2019 představovala 32,6 mil. m³ b. k., krajský objem tvořil 3,9% podíl a byl stejný jako v roce předchozím. V rámci regionů se nejvíce dřeva v roce 2019 vytěžilo v Kraji Vysočina (23,9 %), za kterým následoval Jihočeský kraj (13,3 %), nejmenší podíl tvořila těžba z krajů Karlovarského a Libereckého (shodně 2,4 %).

Objem zpracované nahodilé těžby dřeva byl o polovinu vyšší než v minulém období.

Objem zpracované nahodilé těžby dřeva se v kraji meziročně zvýšil o polovinu na 1,2 mil. m³ b. k., tvořil 94,4 % celkové těžby dřeva, a přesto byl nárůst v mezikrajském srovnání až šestý nejvyšší. Nejvyšší, více než dvojnásobný, meziroční nárůst nahodilé těžby dřeva byl v roce 2019 zaznamenán v Kraji Vysočina.

Graf 3.16 Těžba dřeva z hlediska důvodu nahodilé těžby v Pardubickém kraji

Zdroj: ČSÚ



Nahodilá těžba hmyzová tvořila nadpoloviční podíl těžby dřeva.

Jak naznačuje výše umístěný graf, byla celková těžba v Pardubickém kraji v roce 2019 nejvyšší od roku 2008. Z hlediska důvodu bylo v roce 2019 celých 56,4 % těžby dřeva tvořeno nahodilou těžbou hmyzovou, jejíž podíl v posledním sledovaném roce byl zároveň nejvyšší během celého období od roku 2008. Druhý nejvyšší podíl v roce 2019 zaujala nahodilá těžba vlivem živelních pohrom (23,3 %). Úmyslný nebo mimořádný vliv byl důvodem těžby z 5,6 % a zbylých 14,8 % těžby dřeva v kraji bylo označeno jako nahodilá těžba ostatní.



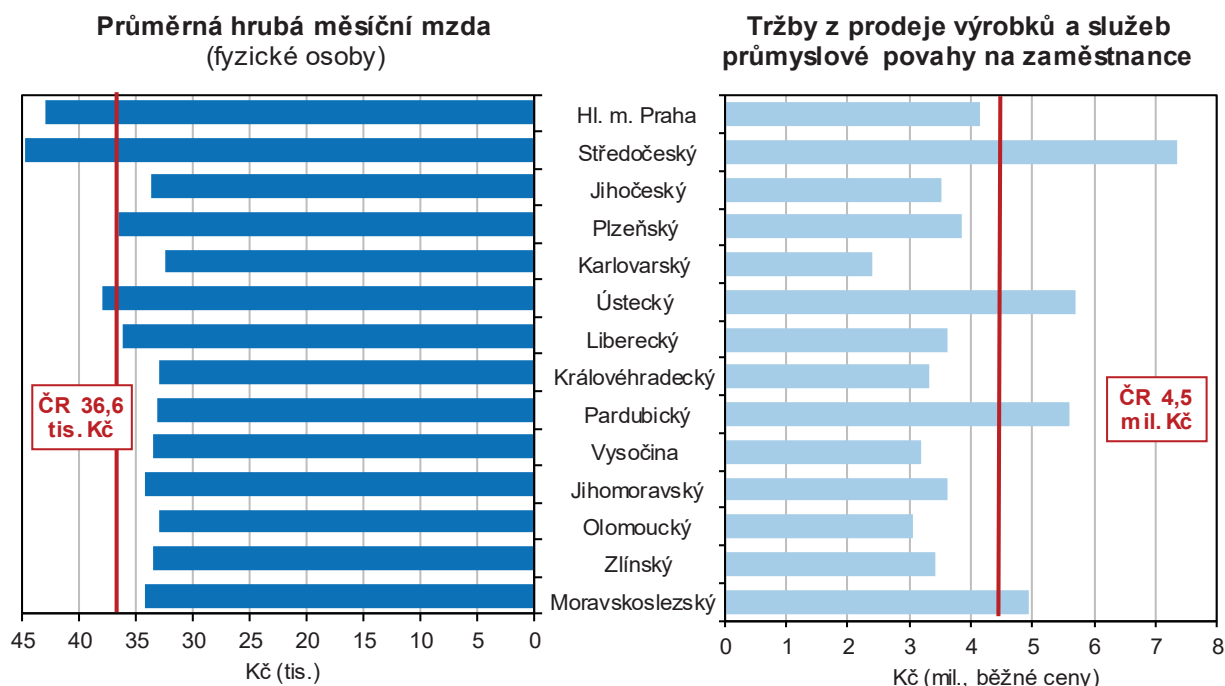
Průmysl

Počet zaměstnanců v průmyslu v kraji meziročně klesl; mzdy v průmyslových podnicích byly 4. nejnižší mezi kraji (o jednu pozici horší umístění než v roce předchozím).

V roce 2019 mělo v Pardubickém kraji své sídlo (stejně jako v předchozích dvou letech) 135 průmyslových podniků se 100 a více zaměstnanci, což je nejnižší počet od roku 2007. Po předchozím pětiletém období zřetelného růstu počtu zaměstnanců těchto podniků se v roce 2019 jejich počet meziročně v kraji snížil o 543 osob, tj. o 1,1 % při celorepublikovém poklesu o 1,5 %. Zaměstnanost ve velkých průmyslových podnicích přitom meziročně klesla ve většině krajů (s výjimkou Jihočeského a Středočeského). Průměrná hrubá měsíční mzda v podnicích se sídlem v kraji během roku 2019 vzrostla o 5,4 % (v celé ČR o 6,0 %) a částka 33 075 Kč představovala 90,3 % úrovně průměrné republikové mzdy v průmyslu; mezi kraji ČR byla 4. nejnižší (o jednu příčku horší umístění než v roce předešlém).

Graf 3.17 Mzdy a tržby v průmyslu v krajích v roce 2019*)

Zdroj: ČSÚ



*) podniky se 100 a více zaměstnanci se sídlem v kraji

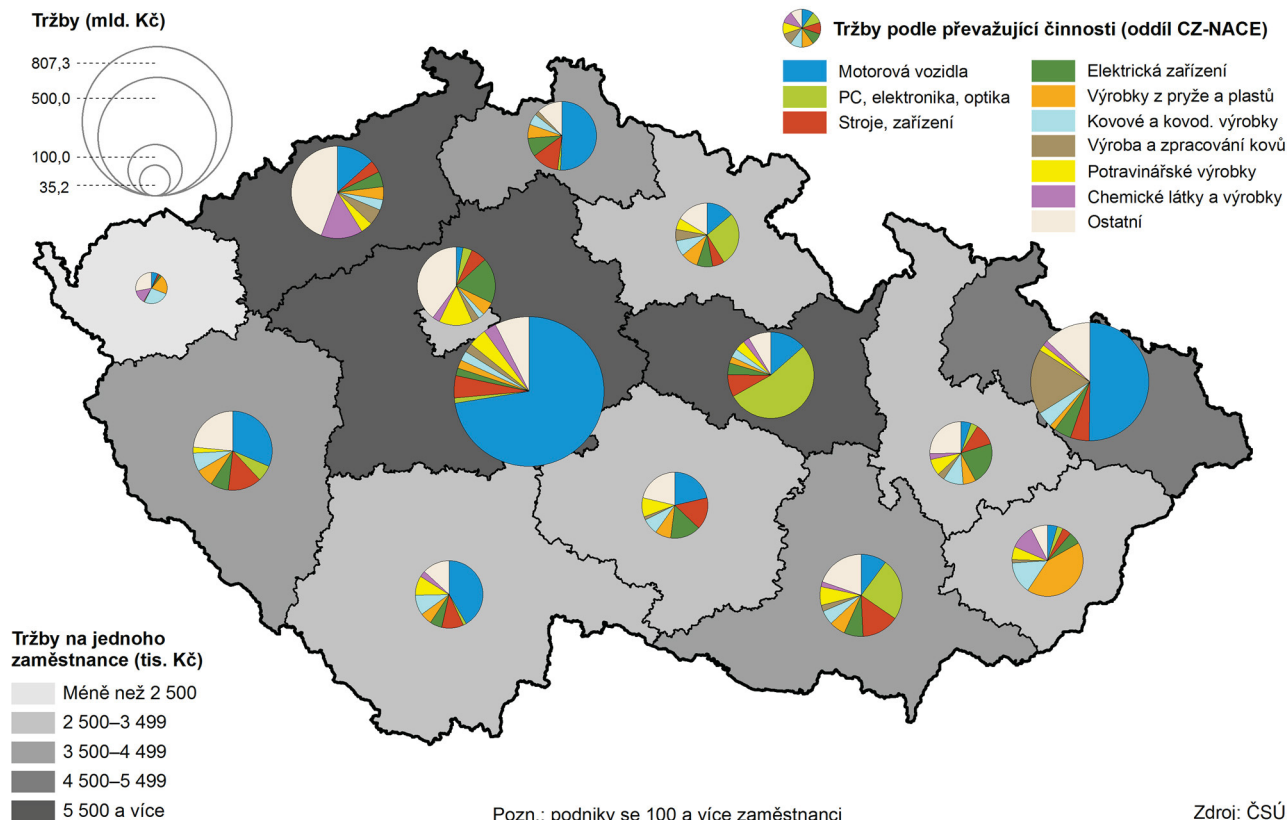
Tržby z prodeje výrobků a služeb průmyslové povahy v kraji meziročně rostly nejrychleji ze všech krajů.

Tržby z prodeje výrobků a služeb průmyslové povahy v podnicích se 100 a více zaměstnanci vzrostly v kraji oproti roku 2018 o 5,5 % (nejvyšší procentní nárůst mezi kraji) při republikovém tempu 0,2 % (v pěti krajích byl zaznamenán pokles). Objem tržeb v přepočtu na zaměstnance patří v kraji dlouhodobě k nejvyšším v mezikrajském srovnání; v letech 2017 až 2019 byl třetí nejvyšší po Středočeském a Ústeckém kraji. Dominantní postavení má v kraji nadále výroba elektroniky a výpočetní techniky – z celkových tržeb podniků zpracovatelského průmyslu tvoří více než polovinu.

V mezikrajském srovnání má kraj pátý nejvyšší podíl tržeb z přímého vývozu.

Tržby z přímého vývozu se na celkových tržbách z prodeje výrobků a služeb průmyslové povahy v podnicích se sídlem v kraji v roce 2019 podílely téměř dvěma třetinami (65,8 %). Mezi kraji šlo o pátou nejvyšší hodnotu (v roce 2018 kraji přitom patřila 6. příčka). V porovnání s rokem 2018 poklesl tento podíl o 0,4 procentního bodu, celorepublikový průměr byl však překročen o 4,6 p. b. Mezi podniky zpracovatelského průmyslu v kraji má nejvyšší podíl tržeb za přímý vývoz výroba elektrických zařízení (92 %), chemická výroba a výroba strojů, zařízení (mírně nad 80 %). Naproti tomu v potravinářských podnicích tvoří přímý vývoz pouze necelou sedminu tržeb.

Tržby z prodeje výrobků a služeb průmyslové povahy zpracovatelského průmyslu v krajích v roce 2019



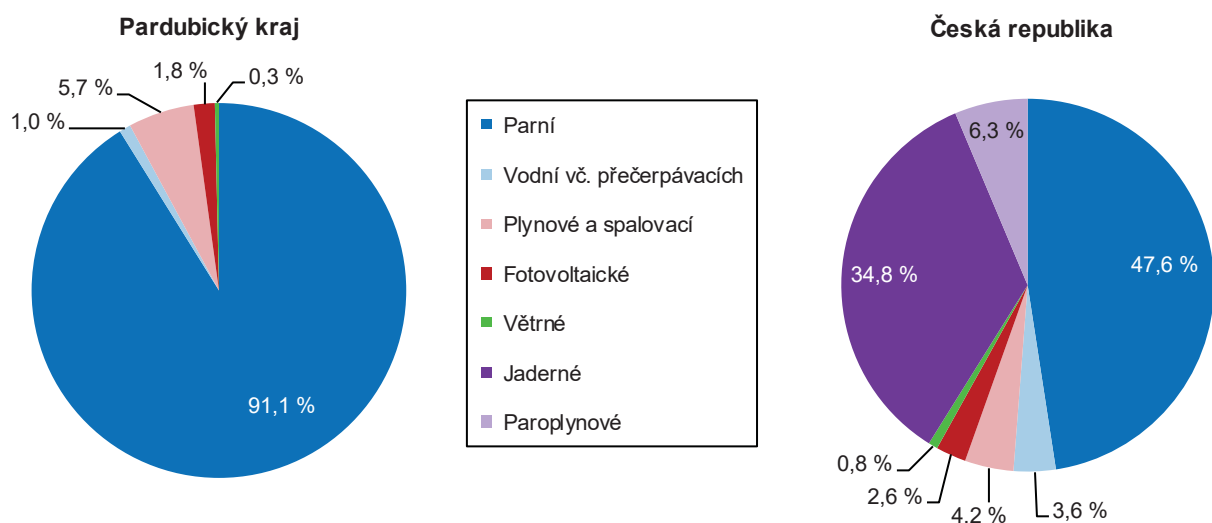
Energetika

Výroba elektřiny v kraji v roce 2019 meziročně poklesla.

V Pardubickém kraji bylo v roce 2019 vyrobeno celkem 5 701 GWh elektrické energie, což je o 17,6 % méně než v roce 2018 (šlo o druhý nejvyšší procentní pokles mezi kraji; v osmi krajích výroba naopak vzrostla). Snížila se především výroba v parních elektrárnách (o 19,0 %), které se na celkové výrobě elektřiny v kraji podílejí rozhodující měrou (91,1 %). Fotovoltaické elektrárny se na množství elektřiny vyrobené v kraji v roce 2019 podílely 1,8 %, větrné pouze 0,3 %.

Graf 3.18 Výroba elektřiny brutto^{*)} podle technologie elektráren v roce 2019

Pramen: Energetický regulační úřad



^{*)} Výroba elektřiny brutto = celková výroba elektřiny na svorkách generátorů (zdrojů).

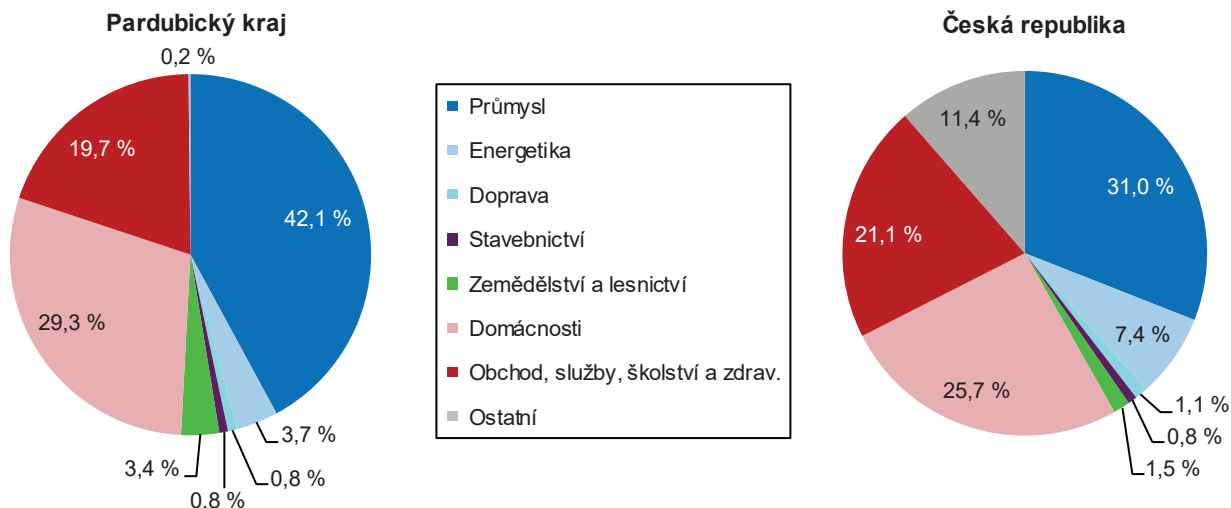


Spotřeba elektřiny v kraji po třech letech růstu meziročně mírně klesla.

V kraji se v roce 2019 spotřebovalo 2 468 GWh elektřiny (netto), přitom meziročně klesla čistá spotřeba elektřiny o 0,8 % (v předchozích třech letech spotřeba v kraji rostla; pokles v roce 2019 zaznamenalo dalších osm krajů). Z hlediska odvětví došlo v kraji k poklesu spotřeby elektřiny v průmyslu, energetice, stavebnictví i zemědělství a lesnictví; meziroční nárůst spotřeby byl naopak zaznamenán v dopravě a službách. Rovněž v domácnostech spotřeba elektřiny mírně vzrostla (o 1,3 % v kraji při 1,4% nárůstu v celé ČR).

Graf 3.19 Spotřeba elektřiny netto*) podle odvětví spotřeby v roce 2019

Pramen: Energetický regulační úřad



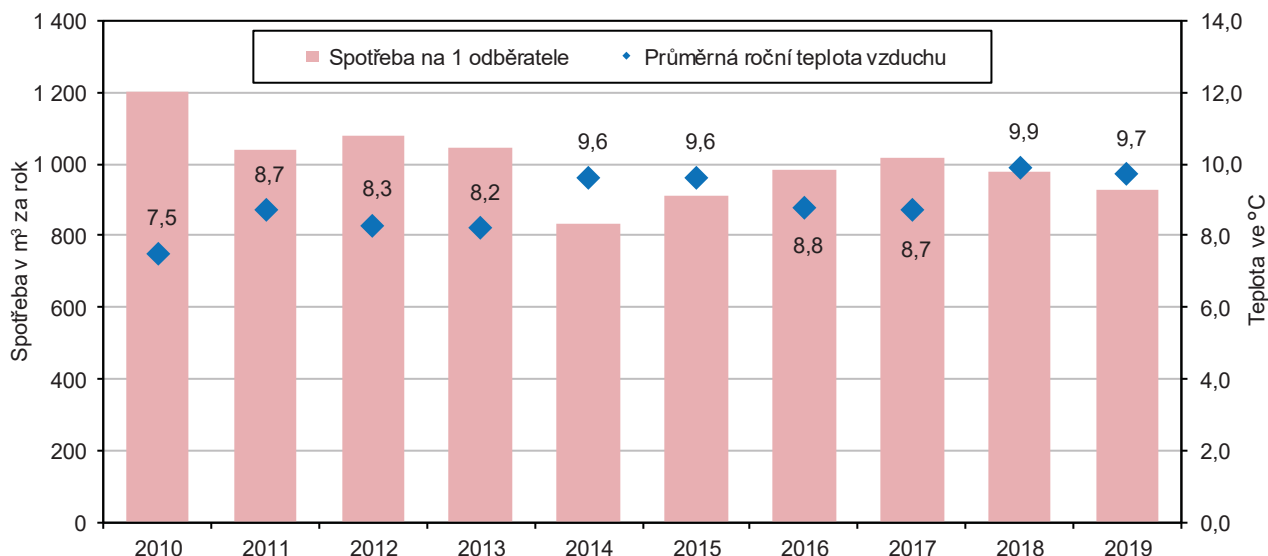
*) Spotřeba elektřiny netto = spotřeba elektřiny v odběrných místech provozovatelů regionálních distribučních soustav a spotřeba subjektů přímo napojených na danou výrobu

Celková spotřeba zemního plynu v kraji meziročně mírně vzrostla, v případě spotřeby v domácnostech byl zaznamenán pokles.

V Pardubickém kraji se v roce 2019 spotřebovalo 378,9 mil. m³ zemního plynu, což je v přepočtu 4 045 GWh. Meziročně vzrostla spotřeba plynu v kraji o 1,1 % při 4,5% celorepublikovém navýšení ovlivněném zejména růstem spotřeby v Ústeckém kraji o třetinu. Zatímco spotřeba plynu v kraji meziročně vzrostla u velkoobděratelů (o 3,5 %), středních odběratelů (o 2,0 %) a především maloodběratelů (o 6,7 %), v případě domácností byl zaznamenán, obdobně jako ve všech ostatních krajích, pokles (o 5,1 %, což je třetí nejvyšší procentní snížení v mezikrajském srovnání).

Graf 3.20 Roční spotřeba zemního plynu v domácnostech a průměrná teplota vzduchu v Pardubickém kraji

Pramen: Energetický regulační úřad



Spotřeba plynu v domácnostech je ovlivněna klimatickými podmínkami.

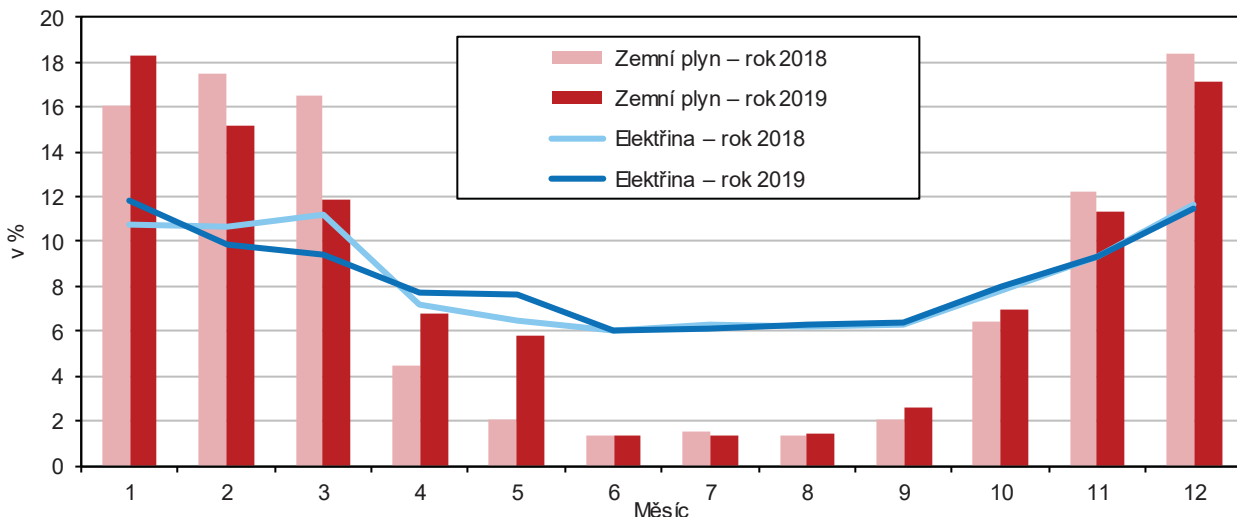
Změny spotřeby plynu ve skupině domácností bezprostředně souvisejí s klimatickými podmínkami v jednotlivých měsících a letech. V roce 2010 byla průměrná teplota v kraji mírně pod dlouhodobým normálem, naproti tomu v letech 2014, 2015 a zejména 2018 i 2019 byla nad dlouhodobou úrovní teplot.

Spotřeba elektřiny v domácnostech podléhá menším sezónním výkyvům.

Sezonnost ve spotřebě elektřiny je ve srovnání se spotřebou zemního plynu poměrně malá. Podíl jednotlivých měsíců se v kraji v roce 2019 pohyboval od 6 % ročního úhrnu spotřeby elektřiny v domácnostech v červnu, červenci, srpnu i září po téměř 12 % v lednu a prosinci, či 10 % v únoru – viz též následující graf.

Graf 3.21 Spotřeba elektřiny a zemního plynu v domácnostech v Pardubickém kraji podle měsíců v roce 2018 a 2019

Pramen: Energetický regulační úřad



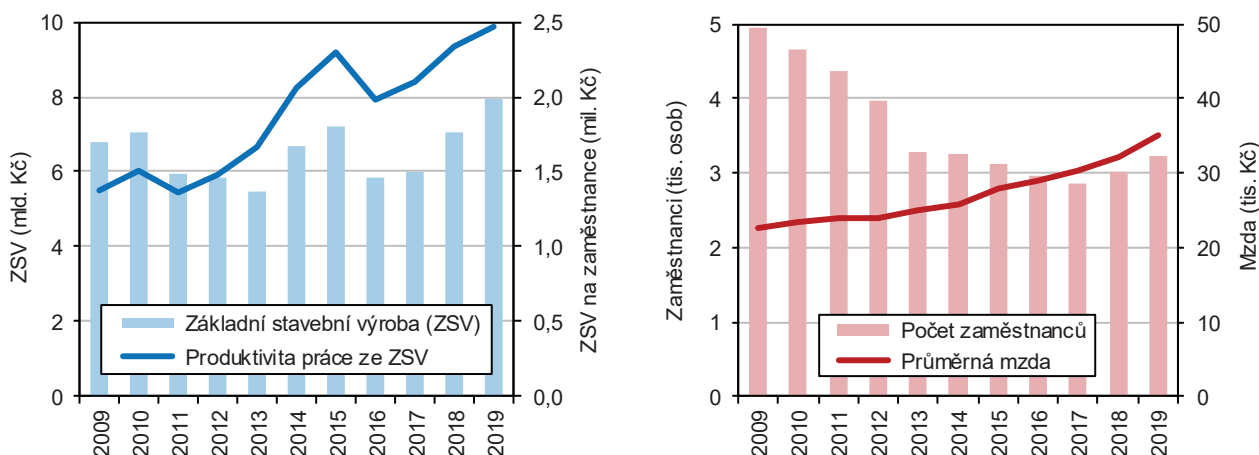
Stavebnictví

Průměrná měsíční mzda ve stavebních podnicích s 50 a více zaměstnanci v kraji meziročně vzrostla relativně nejvíce ze všech krajů.

V roce 2019 mělo v kraji sídlo 26 stavebních podniků s 50 a více zaměstnanci (o 2 více než roce předchozím) s 3,2 tis. zaměstnanými osobami (zřetelný pokles byl v posledních dvou letech vystřídán mírným růstem). Průměrná hrubá měsíční mzda v těchto podnicích je od roku 2017 mezi kraji 9. nejvyšší. V roce 2019 dosáhla částky 35 216 Kč a proti roku 2018 vzrostla o 9,4 % (jde o nejvyšší procentní nárůst mezi kraji).

Graf 3.22 Stavebnictví v Pardubickém kraji – podniky s 50 a více zaměstnanci se sídlem v kraji

Zdroj: ČSÚ



Objem ZSV podniků s 50 a více zaměstnanci se sídlem kraji

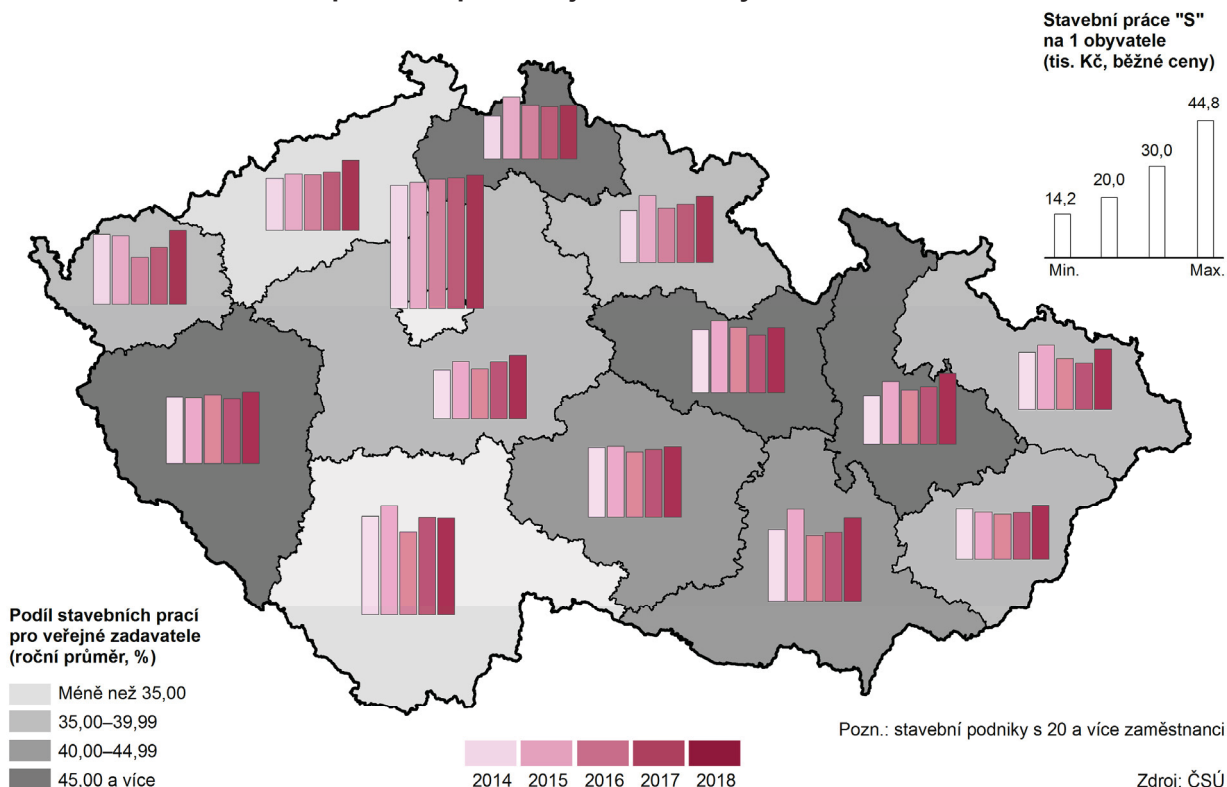
Základní stavební výroba (ZSV) dosáhla v roce 2019 hodnoty 7,9 mld. Kč v běžných cenách (nejvíce v dlouhodobém pohledu) a proti roku 2018 byla o 12,5 % vyšší



i produktivita práce dosáhla v roce 2019 maximálních hodnot v dlouhodobém pohledu.

(5. nejvyšší nárůst mezi kraji; v pěti krajích došlo přitom k poklesu). Zatímco v inženýrském stavitelství ZSV v kraji meziročně vzrostla o 24,2 %, v případě pozemního stavitelství došlo k poklesu o 11,6 %. Nejen celkový objem, ale i produktivita práce (ZSV na zaměstnance) dosáhla v kraji v roce 2019 dlouhodobého maxima (2,5 mil. Kč představovalo, stejně jako v předchozím roce, 4. nejvyšší hodnotu mezi kraji).

Stavební práce "S" podle kraje místa stavby v letech 2014 až 2018



Objem stavební výroby realizované podniky s 20 a více zaměstnanci na území kraje v roce 2018 se meziročně zvýšil; tempo růstu bylo obdobné republikovému.

Výše byla hodnocena stavební výroba podniků z hlediska jejich sídla (firmy se sídlem v kraji však mohou stavět i v jiných krajích ČR či v zahraničí). Z hlediska místa stavby bez ohledu na sídlo firem je možné hodnotit poslední dostupná data roku 2018 za podniky s 20 a více zaměstnanci – viz též předchozí kartogram. Tyto stavební podniky v roce 2018 na území kraje realizovaly stavební práce v hodnotě 11,2 mld. Kč (meziročně o 12,9 % více); maxima 12,4 mld. Kč za posledních deset z roku 2015 (souvisejícího s dočerpáváním eurofondů) však dosaženo nebylo. K meziročnímu nárůstu objemu stavebních prací došlo přitom ve všech krajích (v Pardubickém v obdobném tempu jako v průměru za celou ČR), s výjimkou kraje Jihočeského.

Podíl stavebních prací pro veřejného zadavatele na území kraje patří v mezikrajském srovnání k nejvyšším.

Z objemu stavebních prací provedených na území kraje v roce 2018 tvořily práce pro veřejného zadavatele 51,1 % (v ČR 42,4 %), což byl zároveň druhý nejvyšší podíl v mezikrajském srovnání po Kraji Vysočina (v předchozím roce Pardubickému kraji patřila první příčka). Meziročně vzrostl objem stavebních prací pro veřejného zadavatele v kraji o 12,5 % – šlo o druhé nejvyšší procentní navýšení po Libereckém kraji.

Stavební práce provedené v kraji v roce 2018 v přepočtu na obyvatele byly v mezikrajském srovnání 5. nejnižší.

Na jednoho obyvatele kraje v roce 2018 připadaly stavební práce provedené v kraji v hodnotě 21,5 tis. Kč (5. nejnižší hodnota v mezikrajském srovnání). Dlouhodobého maxima (přibližně dvojnásobku oproti Pardubickému kraji) je dosahováno v Hlavním městě Praze, na posledních příčkách se v posledních deseti letech nejčastěji nacházel

Liberecký (rok 2009, 2014, 2018) a Zlínský kraj (období let 2015 až 2017). Nejlepšího umístění (4. nejvyšší) mezi kraji dosáhl Pardubický kraj v roce 2015.

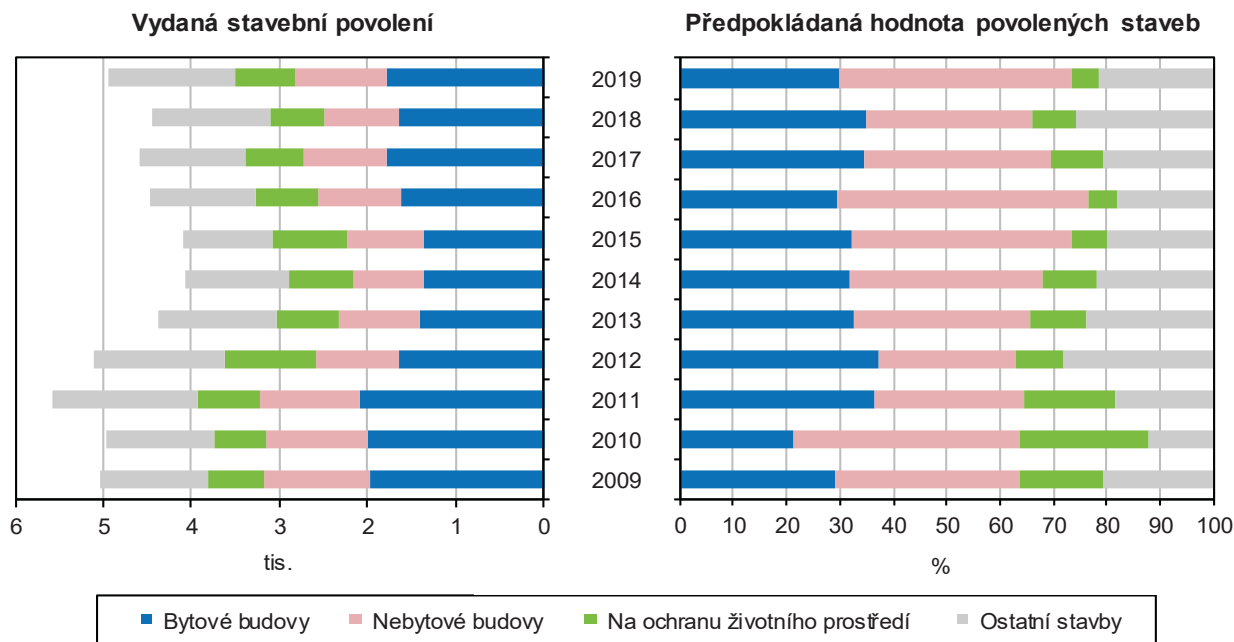
Stavební povolení

Počet vydaných stavebních povolení meziročně vzrostl ve všech okresech Pardubického kraje.

V roce 2019 vydaly stavební úřady v Pardubickém kraji 4 944 stavebních povolení, což je o 490 SP (tj. o 11,0 %) více než v roce předchozím a zároveň jde o čtvrtý nejvyšší počet za posledních deset let. Meziroční nárůst počtu stavebních povolení byl přitom zaznamenán ve všech okresech Pardubického kraje – nejvyšší (o 16,1 %) v okrese Chrudim a nejnižší (o 7,0 %) na Orlickoústecku.

Graf 3.23 Vydaná stavební povolení podle druhu stavby v Pardubickém kraji

Zdroj: ČSÚ



Meziroční procentní nárůst počtu vydaných SP v kraji byl v mezikrajském srovnání třetí nejvyšší.

Počet stavebních povolení v roce 2019 meziročně vzrostl ve všech krajích kromě Hl. města Prahy (pokles o 7,4 %), Karlovarského kraje (pokles o 1,0 %) a Ústeckého kraje (o dvě SP méně). Pardubický kraj se 11,0% nárůstem zařadil na třetí příčku za kraj Středočeský (o 11,3 % více) a Liberecký (o 11,1 % více). Na všech SP v ČR se Pardubický kraj v roce 2019 podílel 5,7 %, což byl nejvyšší podíl v časové řadě za posledních 25 let.

Nejvíce stavebních povolení je vydáváno na výstavbu bytových budov.

Ve struktuře vydaných SP podle druhu stavby v kraji dlouhodobě převažují bytové budovy (v roce 2019 z 35,9 % = hodnota uprostřed žebříčku krajů). SP na nebytové budovy se v kraji v dlouhodobém pohledu podílejí na všech SP přibližně jednou pětinou (podíl 21,1 % v roce 2019 představoval třetí nejvyšší hodnotu v mezikrajském srovnání). Stavby na ochranu životního prostředí se v posledních třech letech na všech SP v kraji podílely přibližně 14 % (v roce 2019 šlo o 6. nejvyšší podíl mezi kraji).

Orientační hodnota povolených staveb v kraji v roce 2019 meziročně vzrostla o více než třetinu, a to především díky nebytovým budovám.

Orientační hodnota staveb, na které byla vydána stavební povolení, a která představuje odhad celkových nákladů staveb včetně technologie vynaložené na přípravu, realizaci a uvedení stavby do provozu (nejedná se o konečné náklady stavby), dosáhla v Pardubickém kraji v roce 2019 výše 17,8 mld. Kč. Šlo o druhou nejvyšší hodnotu za uplynulých 25 let (maxima 19,0 mld. Kč bylo dosaženo v roce 2010, pak po tříletém období poklesu následoval rostoucí trend). Oproti roku 2018 vzrostla orientační hodnota povolených staveb v kraji o 38,0 % (o 4,9 mld. Kč), a to především díky výraznému navýšení u nových nebytových budov v okrese



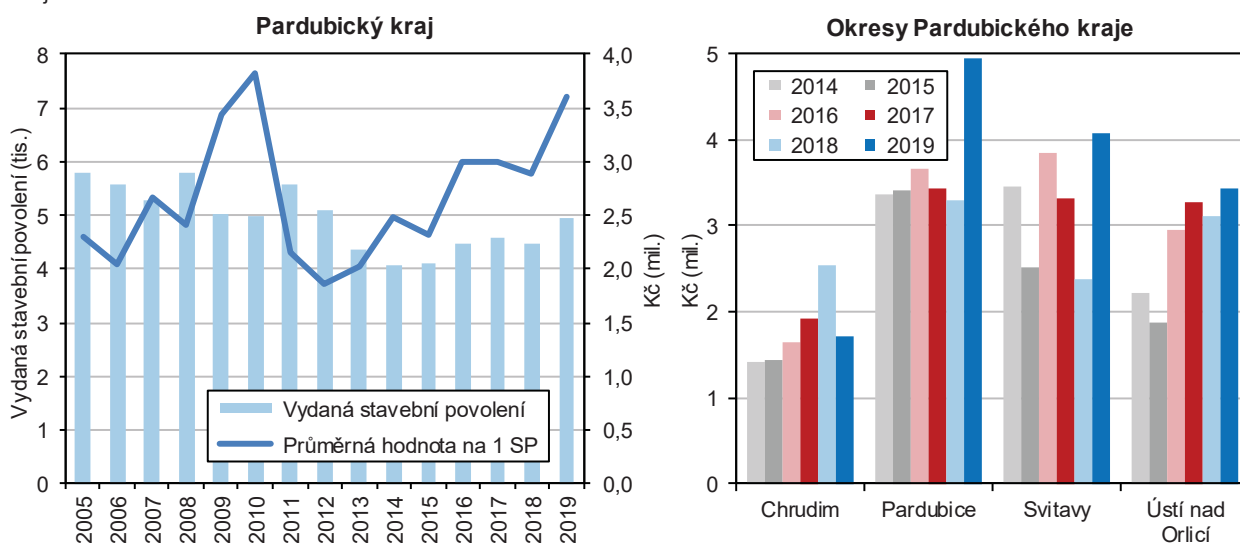
Pardubice a Svitavy (pokles byl zaznamenán pouze na Chrudimsku). V mezikrajském srovnání šlo o třetí nejvyšší procentní nárůst po Libereckém kraji a Praze, kde orientační hodnota vzrostla o více než polovinu.

Podíl staveb na ochranu životního prostředí na předpokládané hodnotě povolených staveb v kraji klesá.

Na celkové orientační hodnotě povolených staveb se v kraji dlouhodobě podílejí největší měrou nejčastěji nebytové budovy; 43,8 % v roce 2019 představuje (spolu s Olomouckým krajem) třetí nejvyšší hodnotu mezi kraji. Bytové budovy se v kraji v roce 2019 na předpokládané hodnotě staveb podílely 29,8 % (třetí nejnižší podíl v mezikrajském srovnání). Zastoupení předpokládané hodnoty staveb na ochranu životního prostředí na celkové hodnotě povolovaných staveb bylo od vzniku kraje v roce 2000 nejvyšší v letech 2009 až 2011 (překračovalo 15 %), následoval postupný pokles na dlouhodobě nejnižší podíl 4,9 % v roce 2019, což byla zároveň pátá nejnižší hodnota mezi kraji.

Graf 3.24 Průměrná hodnota na jedno stavební povolení v Pardubickém kraji a jeho okresech

Zdroj: ČSÚ



Průměrná hodnota na jedno vydané stavební povolení v kraji patří v mezikrajském srovnání k nejnižším; dlouhodobě dosahuje nejvyšších hodnot v okrese Pardubice.

Za posledních 20 let bylo v kraji dosaženo nejvyšší průměrné hodnoty na jedno vydané SP v roce 2010 (3,8 mil. Kč), následoval výrazný pokles vystřídáný postupným růstem (s meziročními výkyvy) na 3,6 mil. Kč v roce 2019. Šlo o pátou nejnižší hodnotu mezi kraji (v předchozích dvou letech kraji patřila čtvrtá nejnižší příčka). Nejvyšších průměrných hodnot na jedno SP je v rámci kraje dlouhodobě nejčastěji dosahováno v okrese Pardubice (v roce 2019 se s hodnotou 4,9 mil. Kč zařadil mezi všemi 77 okresy ČR včetně Prahy na 11. nejvyšší pozici). Naopak nejnižší hodnota na jedno vydané SP v rámci kraje připadá v dlouhodobém srovnání nejčastěji na Chrudimsku (v roce 2019 hodnotou 1,7 mil. Kč tento region obsadil 4. nejnižší příčku v republikovém meziokresním srovnání).

Bytová výstavba

V letech 2016 až 2019 došlo v kraji k oživení bytové výstavby...

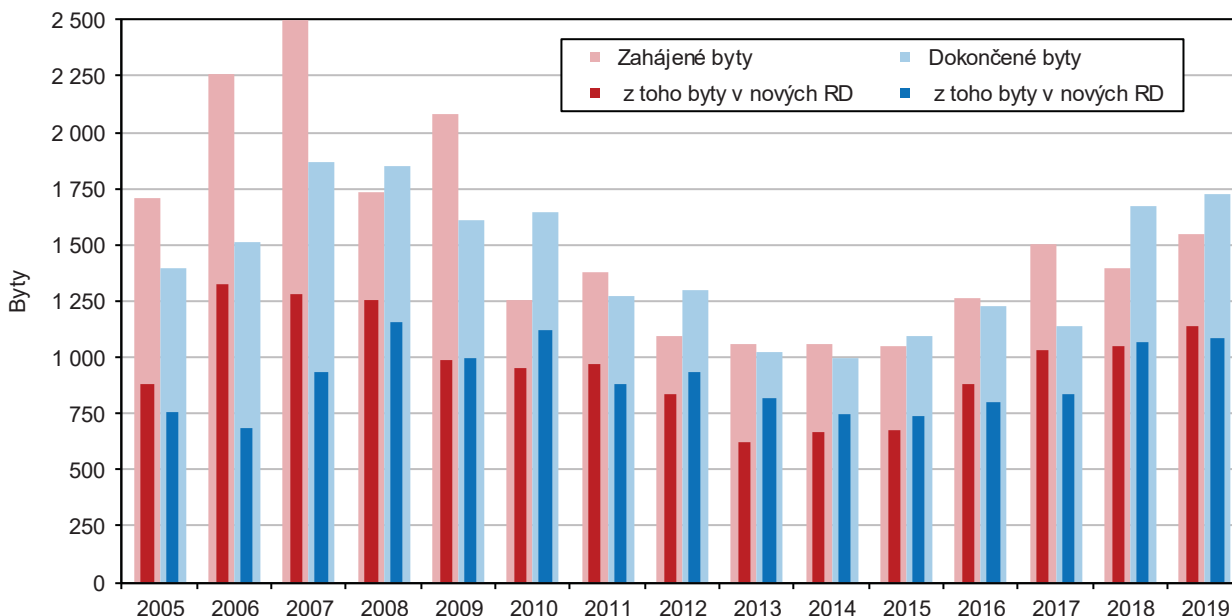
V období od vzniku kraje v roce 2000 byly maximální počty bytů zahajovány v letech 2006 a 2007 (přes 2,2 tis. ročně) a dokončovány v období let 2007 a 2008 (více než 1,8 tis.). Následoval útlum bytové výstavby na minimum zahájených i dokončených bytů v letech 2013 až 2015 (kolem 1,0 tis. ročně, přesto více než dvojnásobný počet oproti historickému minimu z poloviny 90. let minulého století). V letech 2016 až 2019 došlo v kraji (v souladu s celorepublikovým trendem) k oživení výstavby bytů. Počet dokončených bytů v kraji v roce 2019 (1 724) byl v časové řadě od roku 2000 třetí nejvyšší, počet zahájených bytů (1 547) byl přitom nejvyšší za posledních deset let.

...počet dokončených bytů na tis. obyvatel byl mezi kraji 5. nejvyšší.

Intenzitou bytové výstavby se Pardubický kraj zařadil v letech 2016 až 2019 (propočít za období charakteristické oživením výstavby) průměrnou roční hodnotou 2,75 zahájených bytů na tis. obyvatel na 9. místo mezikrajského žebříčku a počtem 2,77 dokončených bytů na tis. obyvatel na 5. místo mezi kraji. Nejvyšší intenzita výstavby v tomto období charakterizovala Středočeský kraj (více než 4,5 zahájených i dokončených bytů na tis. obyvatel), nejnižší pak kraj Ústecký (1,6 zahájených a 1,3 dokončených bytů na tis. obyvatel v průměru za rok).

Graf 3.25 Bytová výstavba v Pardubickém kraji

Zdroj: ČSÚ

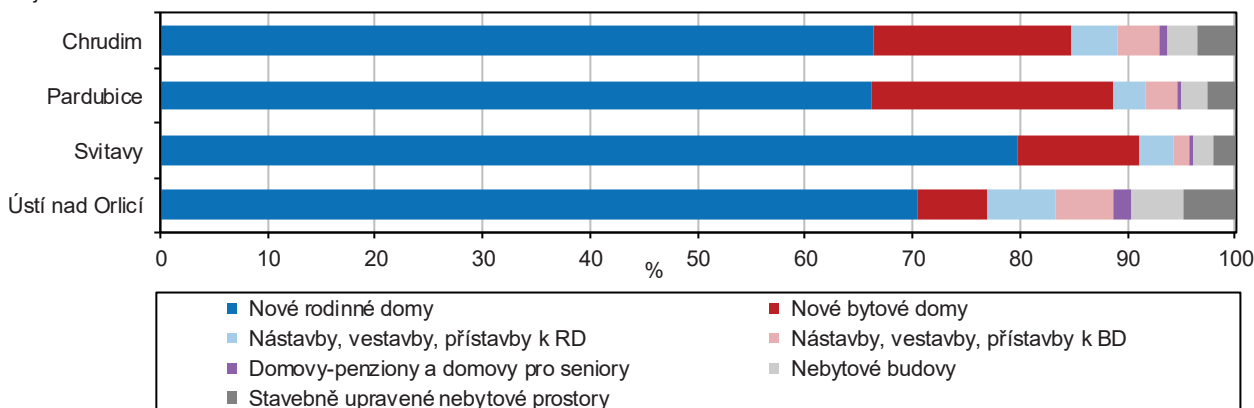


Nejčastěji se staví byty v nových rodinných domech.

Ve struktuře bytové výstavby mají v kraji dlouhodobě nadpoloviční zastoupení byty v nových rodinných domech (v případě zahájených bytů trvale od roku 2010, u dokončených bytů pak trvale od roku 2008). V úhrnu za posledních deset let se byty v nových rodinných domech na zahájené bytové výstavbě v kraji podílely 70,0 % (druhý nejvyšší podíl po Středočeském kraji se 74,5 % a minimem 12,1 % v Praze) a na dokončených bytech 68,9 % (šestý nejvyšší podíl mezi kraji). Mezi okresy v kraji byl v úhrnu od roku 2010 zaznamenán nejvyšší podíl zahajovaných i dokončovaných bytů v nových rodinných domech na Svitavsku (77,6 %, resp. 79,7 %). Nejnižší zastoupení pak měly byty v nových rodinných domech mezi zahájenými byty na Chrudimsku (63,9 %) a mezi dokončenými byty na Pardubicku (66,2 %) spolu s Chrudimskem (66,3 %).

Graf 3.26 Dokončené byty podle druhu stavby v okresech Pardubického kraje v letech 2010 až 2019

Zdroj: ČSÚ



V roce 2019 byl podíl zahájených bytů v nových rodinných domech v kraji druhý nejvyšší v mezikrajském srovnání.

Počet zahájených bytů v kraji v roce 2019 (1 547) byl oproti předchozímu roku vyšší o 10,7 %; šlo o šestý nejvyšší procentní nárůst v mezikrajském srovnání při meziročním poklesu ve třech krajích. Byty v nových rodinných domech se na všech zahájených bytech v kraji v roce 2019 podílely 73,6 % (druhé nejvyšší zastoupení po Středočeském kraji), nástavby, vestavby a přístavby ke stávajícím RD pak byly zastoupeny 6,3 % (nejvíce mezi krají). Byty v nových bytových domech v kraji v roce 2019 tvořily 10,3 % všech zahájených bytů a přístavby k nim 4,5 % (v obou případech třetí nejnižší podíl mezi krají). Dalšími 5,3 % pak byly zastoupeny zahájené byty v nebytových prostorách či budovách.

Meziroční nárůst počtu dokončených bytů v kraji byl mezi krají vykazujícími růst nejnižší.

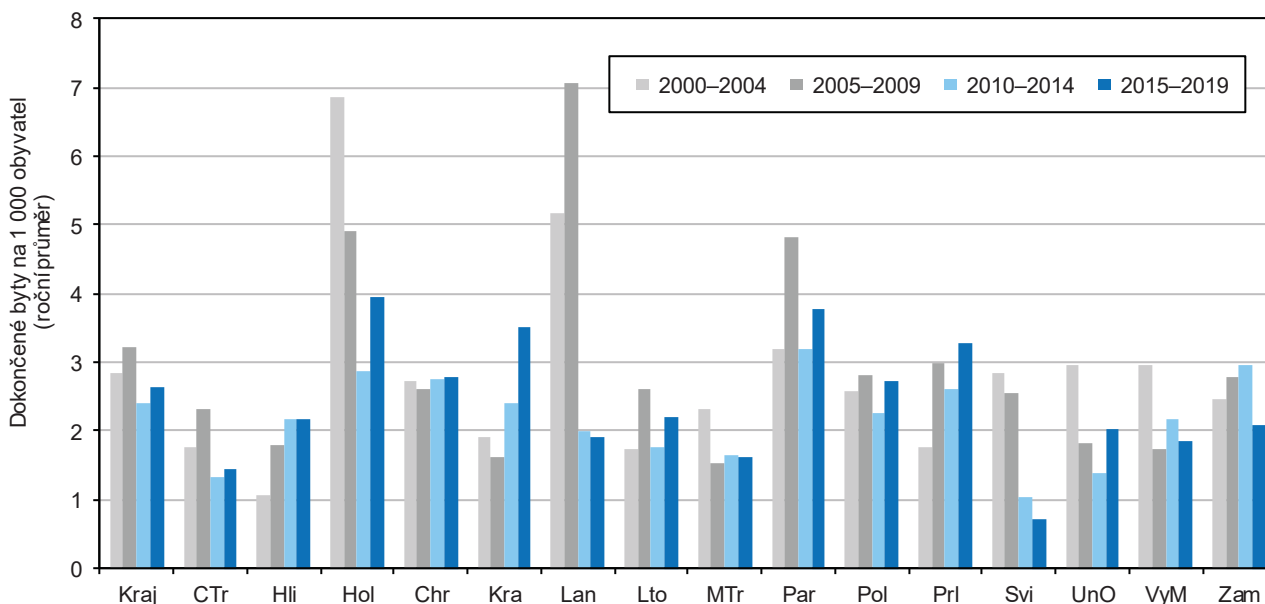
Meziroční procentní nárůst počtu dokončených bytů v kraji v roce 2019 (o 3,2 % na 1 724) byl v mezikrajském srovnání nejnižší (v dalších třech krajích byl však zaznamenán pokles). Zastoupení dokončených bytů v nových rodinných domech (63,1 % všech dokončených bytů v kraji) bylo v mezikrajském srovnání šesté nejvyšší (nástavby a přístavby k RD tvořily 2,4% podíl na dokončených bytech). V nových bytových domech bylo zkolaudováno 22,0 % ze všech nových bytů (pořadí uprostřed mezikrajského žebříčku) a dalších 2,5 % v přístavbách k nim. Desetinu dokončených bytů v kraji v roce 2019 pak tvořily byty vzniklé v nebytových prostorách či budovách (třetí nejvyšší zastoupení v mezikrajském srovnání).

Nejvyšší intenzita bytové výstavby je na Holicku...

Při podrobnějším pohledu dovnitř kraje zjišťujeme nejvyšší intenzitu bytové výstavby mezi správními obvody ORP v kraji na Holicku (3,96 dokončených bytů na 1 000 obyvatel v průměru let 2015 až 2019 je zároveň 24. nejvyšší hodnota mezi všemi 206 SO ORP v ČR vč. Prahy). Holicko si však drží jedny z prvních pozic v tomto směru v kraji již od jeho vzniku v roce 2000 (viz následující graf). Na přední místa se také dlouhodobě řadí Pardubicko.

Graf 3.27 Dokončené byty ve správních obvodech obcí s rozšířenou působností Pardubického kraje

Zdroj: ČSÚ



...nejnižší naopak na Svitavsku.

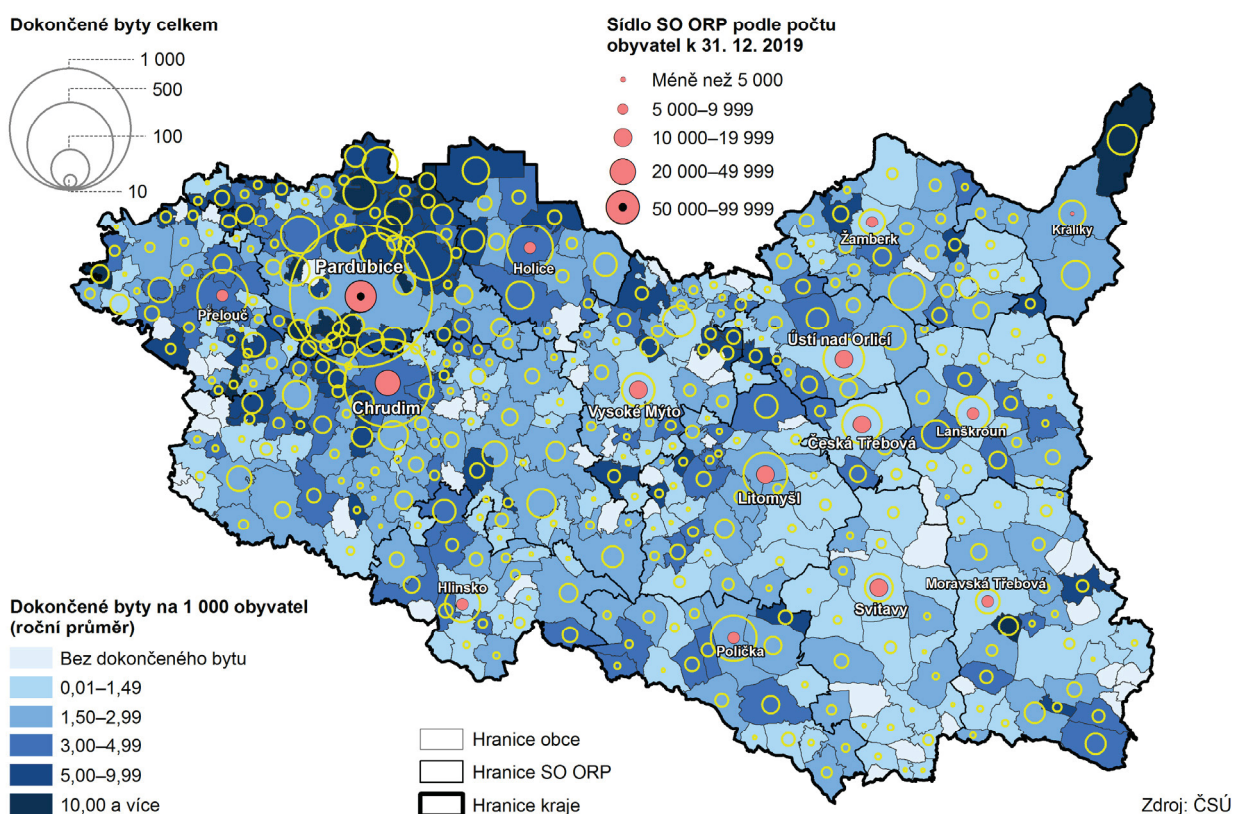
Zatímco období nejvyšší intenzity výstavby bytů na Lanškrounsku (od vzniku kraje do roku 2009) je již minulostí, na Přeboučsku a zejména Králicku sledujeme v posledním pětiletém období výrazné oživení výstavby. Jediným správním obvodem v kraji, kde byl mezi všemi hodnocenými pětiletými obdobími od roku 2000 zaznamenán pokles intenzity výstavby bytů, je Svitavsko, které se pouhými 0,72 dokončenými byty na 1 000 obyvatel v průměru let 2015 až 2019 zařadilo

mezi SO ORP v kraji na poslední místo (a mezi všemi 206 SO ORP v ČR na místo šesté nejvyšší).

Nejvíce bytů v absolutním vyjádření vzniklo v posledních pěti letech na Pardubicku, nejméně pak na Svitavsku.

V absolutním vyjádření bylo nejvíce bytů v letech 2015 až 2019 dokončeno v SO ORP Pardubice (v úhrnu 2 431, z toho 60 % v nových rodinných domech), Chrudim (1 158, z toho 63 % v nových RD), Přelouč (415, z toho 70 % v nových RD) a Holice (349, z toho 68 % v nových RD); přibližně tři sta bytů přibýlo ještě na Žambersku, Vysokomýtsku a Litomyšlsku. Nejméně bytů v úhrnu posledních pěti let pak bylo zkolaudováno na Svitavsku (113), Českoříčkovsku (130) a Králicku (152).

Bytová výstavba v obcích Pardubického kraje v letech 2014 až 2019



Nejintenzivněji se staví byty v zázemí velkých měst.

Nadále pokračuje trend intenzivní výstavby bytů v obcích ležících v zázemí velkých měst – z výše uvedeného kartogramu je patrné, že nejvíce jsou takové obce v kraji koncentrovány v Hradecko-pardubické aglomeraci (vč. Chrudimska). Vůbec nejvíce dokončených bytů na 1 000 obyvatel (v návaznosti na kartogram hodnoceno období let 2014 až 2019) bylo však dokončeno v obci Dolní Morava na Králicku (více než 25 bytů v průměru za rok), následovaly obce (s více než 20 dokončenými byty na tis. obyvatel) Barchov, Starý Mateřov a Černá u Bohdanče z SO ORP Pardubice. Výstavba však pokračuje i ve velkých městech – v absolutním vyjádření bylo v letech 2014 až 2019 dokončeno nejvíce bytů ve městě Pardubice (1 388), následovala Chrudim (515), Přelouč (174), Sezemice (156), Holice (144) a Polička (143).

Na druhou stranu v téměř 50 obcích (z celkového počtu 451) Pardubického kraje nebyl v úhrnu posledních šesti let dokončen žádný byt.



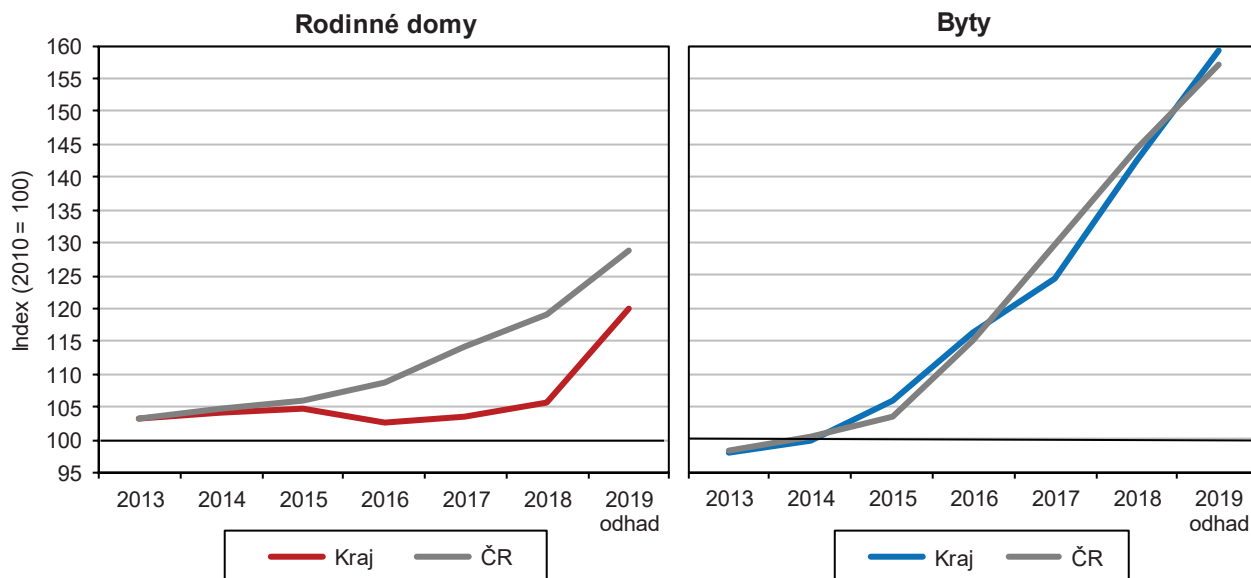
Ceny nemovitostí

ČSÚ monitoruje ceny nemovitostí v České republice.

Český statistický úřad ve spolupráci s MF monitoruje ceny nemovitostí v ČR a každoročně vydává publikaci o rozložení cenové hladiny dle druhů nemovitostí, jejich polohy a dalších rozhodujících faktorů, jakož i vývoj tohoto rozložení v čase. Prvotním zdrojem dat jsou anonymizovaná přiznání k dani z převodu nemovitostí z databáze finančních úřadů, tzn., že v publikaci se nejedná o ceny nově postavených bytů.

Graf 3.28 Indexy cen nemovitostí v Pardubickém kraji a ČR (roční průměr)

Zdroj: ČSÚ



Pozn.: údaje za rok 2019 mohou být později významně revidovány

Cenový index rodinných domů v kraji byl v roce 2019 v mezikrajském srovnání nejnižší.

Jak je patrné z předchozího grafu, v porovnání s rokem 2010 byly ceny rodinných domů v České republice v celém sledovaném období vyšší než ve výchozím roce. Rovněž v Pardubickém kraji se ceny rodinných domů držely nad úroveň roku 2010, s mírným poklesem v roce 2016. Podle zveřejněných předběžných dat roku 2019 došlo, jak na republikové, tak i na krajské úrovni, k výraznějšímu nárůstu cen rodinných domů. Cenový index rodinných domů činil v posledním publikovaném roce 2019 podle předběžných údajů v kraji 120,1 (2010 = 100), republikový průměr však byl o 8,7 bodu vyšší. Cenový index rodinných domů v roce 2019 (k průměru roku 2010) v Pardubickém kraji byl v mezikrajském srovnání nejnižší.

Cenový index bytů byl pátý nejvyšší.

Ceny bytů mají podobný vývoj na republikové úrovni i v Pardubickém kraji. Od roku 2013 ceny bytů zpočátku mírně, od roku 2015 strmě stoupají s maximem dosaženým v posledním publikovaném roce 2019. Cenový index bytů v roce 2019 podle předběžných údajů v Pardubickém kraji dosáhl hodnoty 159,3, přičemž republikový průměr byl nižší o 2,3 bodu. Cenový index bytů, kdy rok 2010 je brán jako výchozí, byl v roce 2019 v Pardubickém kraji v mezikrajském srovnání pátý nejvyšší.

Frekvence prodeje rodinných domů v kraji byla nadprůměrná.

Podle frekvence údajů o prodeji nemovitostí v letech 2016 až 2018 lze vysledovat na úrovni ČR maximum ve 4. čtvrtletí. Abstrahujeme-li od výše uvedeného sezónního průběhu, tak v přepočtu na počet obyvatel a v průměru let 2016–2018 byla v mezikrajském srovnání frekvence prodeje RD v Pardubickém kraji nejvyšší, dále pak následoval kraj Zlínský; zdaleka nejnižší frekvence byla v Praze, za kterou s odstupem následoval v Moravskoslezský a Karlovarský kraj. V kategorii bytů měl nejvyšší počet prodeje na obyvatele kraj Ústecký a Karlovarský, Pardubický kraj patřil mezi kraje s nejnižším počtem prodeje, poslední místo připadalo na Kraj Vysočinu.

Doprava

Silniční síť v kraji tvořila 6,4 % dopravních cest ČR, největší část komunikací prochází okresem Chrudim.

Podle údajů Ředitelství silnic a dálnic České republiky¹⁴ činila celková délka pozemních komunikací k 1. 1. 2020 na území Pardubického kraje 3 590,3 km a tvořila 6,4 % republikového úhrnu. Největší část komunikací kraje procházela okresem Chrudim, a to 27,7 %. Území okresu Svitavy protínalo 25,6 % silnic, okres Ústí nad Orlicí 24,9 % a okresem Pardubice procházelo 21,8 % komunikací kraje.

Převažují silnice III. třídy, sloužící k propojení obcí.

Ve struktuře silniční sítě kraje z 61,4 % převažovaly silnice III. třídy (2 206 km), které slouží především k propojení obcí. Nejvyšší podíl komunikací tohoto typu je evidován v okrese Chrudim (65,8 %). Ke spojení okresů jsou určeny zejména silnice II. třídy, ty v roce 2019 tvořily 25,4 % (913 km) veškerých komunikací v kraji a relativně nejvíce se jich nacházelo v okrese Ústí nad Orlicí (30,1 % ze všech silnic okresu). Pro dálkovou a mezinárodní dopravu slouží především silnice I. třídy; jejich podíl v kraji dosáhl 12,8 % (459 km), přitom v okrese Pardubice tvořily nejvyšší 15,8% podíl silniční sítě. Ve struktuře komunikací kraje nechybí ani dálnice. Dálnice D11, označená jako dálnice I. třídy, měřila na území kraje 9,2 km a celou délkou prochází pardubickým okresem. Dálnice D35 (v provozu prozatím pouze úsek Sedlice – Opatovice nad Labem) je označena jako dálnice II. třídy, na začátku roku 2020 měla na území Pardubického kraje délku 4,2 km.

V kraji je čtvrtá nejkratší provozní délka železničních tratí a čtvrtá nejvyšší délka splavných vodních cest.

Územím Pardubického kraje v roce 2019 procházelo 539,7 km provozní délky železničních tratí. Železnice v kraji tvoří 5,6 % železniční sítě v ČR a její délka na území kraje je čtvrtá nejkratší. Nejdelší železniční trať prochází územím Středočeského kraje (13,5 %) a Ústeckého kraje (10,7 %), nejkratší železniční spojení vede přes Hlavní město Prahu (2,5 %) a Zlínský kraj (3,8 %). Délka splavných vodních cest využitelných pro vodní dopravu činila v roce 2019 v Pardubickém kraji 52,2 km a byla v krajském srovnání čtvrtá nejvyšší.

Počet osobních automobilů se zvýšil o 50 tisíc od roku 2014.

Dle posledních dostupných dat bylo 31. 12. 2019 podle Centrálního registru vozidel v Pardubickém kraji evidováno 281,1 tisíce osobních vozidel, 72,3 tisíce motocyklů, 33,6 tisíce nákladních automobilů a 1,3 tisíce autobusů. Každoroční nárůst se týká všech typů motorových vozidel, nejvíce přibýlo v posledních pěti letech v absolutních počtech osobních automobilů včetně dodávkových, jejichž počet se od roku 2014 zvýšil téměř o 50 tisíc (o 21,4 %); v relativním vyjádření se týkal nejvyšší nárůst nákladních automobilů – 24,0 % (6,5 tisíce aut).

Cestovní ruch

351 hromadných ubytovacích zařízení v kraji má celkovou kapacitu 19,6 tisíc lůžek.

K využití služeb cestovního ruchu bylo v roce 2019 v Pardubickém kraji k dispozici celkem 351 hromadných ubytovacích zařízení (HUZ; zařízení s minimálně pěti pokoji a zároveň deseti lůžky) s 19 583 lůžky. Téměř dvě pětiny HUZ v regionu se nacházejí v okrese Ústí nad Orlicí (zejména rekreační centra v Orlických horách a v oblasti Králického Sněžníku). Na druhém místě v kraji s 23,1 % HUZ se umístil okres Chrudim (chráněná krajinná oblast Železné hory, turisticky navštěvované vodní nádrže Seč, Hamry a Křižanovice) těsně následován okresem Svitavy s 22,5 % všech HUZ kraje (památko UNESCO Litomyšlský zámek, městské památkové rezervace Litomyšl a Moravská Třebová, přírodní rezervace Maštale). V okrese Pardubice tvořila HUZ 16,8 % krajského souhrnu (jediné lázeňské město kraje – Lázně Bohdaneč, městská památková rezervace Pardubice).

¹⁴ Od 1. 1. 2016 došlo ke změně zákona č. 13/1997, o pozemních komunikacích, změnila se zejména kategorizace pozemních komunikací (transformace rychlostních silnic v dálnice, rozdělení dálnic do dvou tříd); délky dálnic a silnic I. třídy nejsou srovnatelné s předchozími roky.



Počet hromadných ubytovacích zařízení i lůžková kapacita HUZ v kraji je nejnižší v republikovém srovnání.

Počet HUZ v roce 2019 se v kraji sice meziročně snížil o 0,8 % (tj. o 3 HUZ), přesto byl čtvrtý nejvyšší od roku 2012. V republikovém srovnání počtu HUZ však dlouhodobě patří k nejnižším. Lůžková kapacita stálých lůžek (bez příležitostných) v HUZ kraje se zvýšila o 2,7 % (tj. o 512 lůžek), ve srovnání s rokem 2012 však byl zaznamenán pokles o 13,6 %. Opačný trend lze sledovat u míst pro stany a karavany. Meziročně byl zaznamenán pokles kapacity o 2,2 %, tj. o 42 míst, ale od roku 2012 vzrostl počet míst pro stany a karavany v kraji o 22,3 %, tj. o 341 míst.

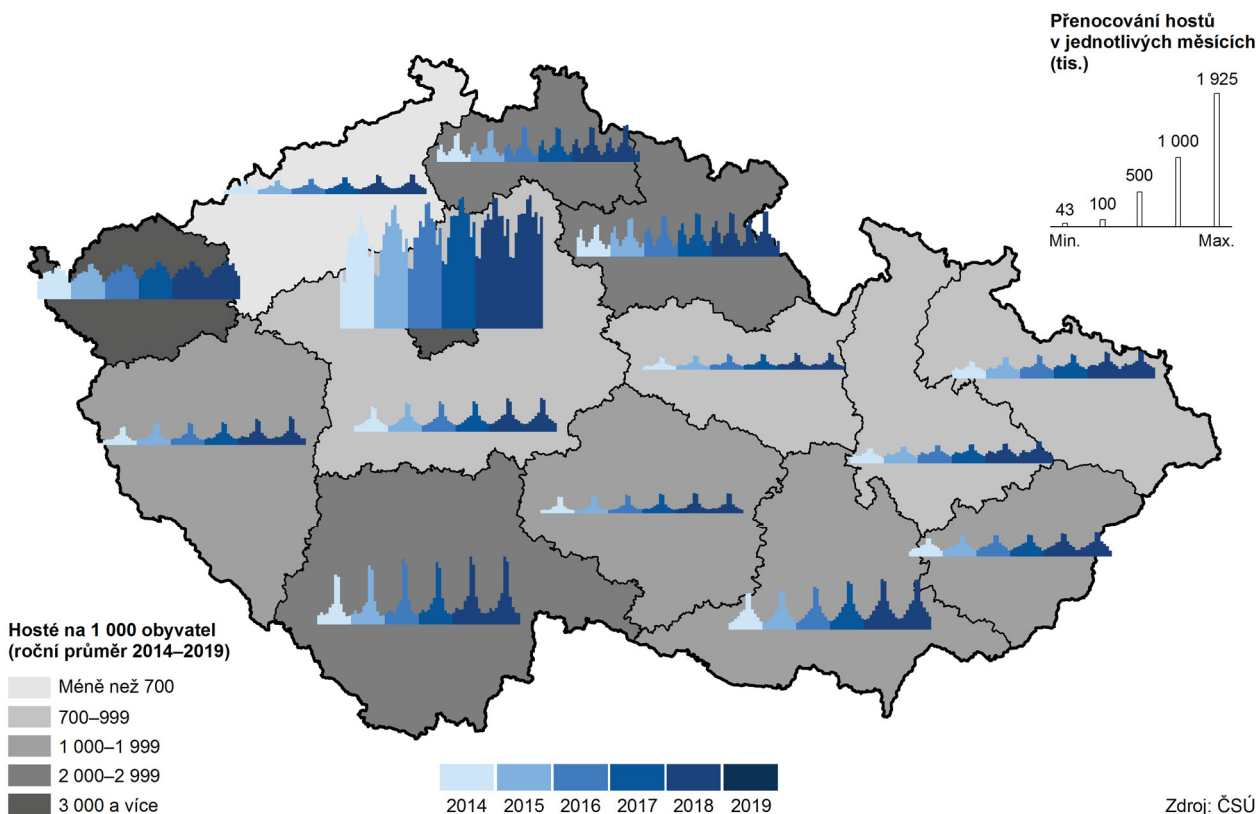
Vzrostl počet hostů domácích, již druhým rokem klesal počet hostů ze zahraničí.

V ubytovacích zařízeních na území Pardubického kraje se v roce 2019 ubytovalo 480,5 tisíce hostů, což bylo téměř o 13 tisíc osob více než v roce předchozím a zároveň nejvíce od vzniku Pardubického kraje v roce 2000. Meziročně se zvýšil počet hostů domácích o 4,0 %, tj. o 16,3 tisíce osob; počet hostů ze zahraničí již druhým rokem klesal (o 5,4 %, tj. o 3,5 tisíce osob v roce 2019).

Nejčastějšími zahraničními návštěvníky kraje jsou obyvatelé sousedních států.

Ze zahraničních turistů jsou nejhojnějšími návštěvníky kraje obyvatelé sousedních států, a to občané Slovenska, Německa a Polska. Hosté z těchto zemí tvořili v roce 2019 více než 60 % ze všech zahraničních turistů, kteří se ubytovali v hromadných ubytovacích zařízeních v kraji.

Hosté v hromadných ubytovacích zařízeních v krajích v letech 2014 až 2019



Počet hostů v HUZ kraje byl v relativním vyjádření čtvrtý nejnižší.

Jak naznačuje výše umístěný kartodiagram, Pardubický kraj nepatří mezi nejčastěji vyhledávané destinace na území České republiky. Přestože počet přnocování hostů v HUZ v Pardubickém kraji patří dlouhodobě v mezikrajském srovnání k nejnižším, průměrným počtem hostů v HUZ v letech 2014–2019 v přepočtu na tisíc obyvatel se řadí až na čtvrtou nejnižší pozici před Ústecký, Moravskoslezský a Středočeský kraj. Nejvyšší počet hostů v přepočtu na obyvatele vykazují tradičně Hlavní město Praha a Karlovarský kraj.