

## 2. Sociální vývoj

### Zaměstnanost vč. ekonomické aktivity

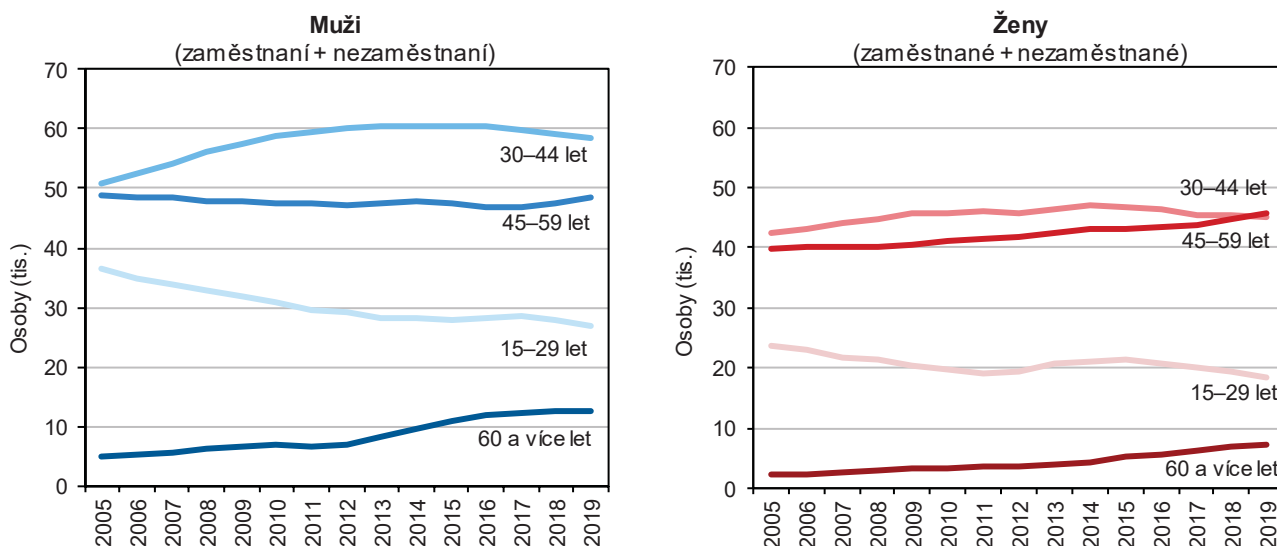
Počet ekonomicky aktivních meziročně mírně vzrostl, a to díky rostoucímu počtu zaměstnaných. Počet nezaměstnaných nadále klesal, avšak pomalejším tempem.

Podle výsledků Výběrového šetření pracovních sil (VŠPS) tvořilo v roce 2019 pracovní sílu<sup>3</sup> v kraji 263,8 tis. ekonomicky aktivních osob, tj. o 0,7 tis. osob více ve srovnání s předchozím rokem a zároveň druhý nejvyšší počet za posledních deset let. Zatímco ve skupině zaměstnaných osob došlo v kraji (obdobně jako v předchozích šesti letech) k meziročnímu přírůstku, počet nezaměstnaných nadále klesal (avšak stále pomalejším tempem). Počet ekonomicky neaktivních ve věku 15 a více let dosahoval v kraji maximálních hodnot v letech 2009 až 2011 (více než 185 tis.), do roku 2016 klesl na 172,7 tis. osob; následoval mírný nárůst na 174,7 tis. osob v roce 2019.

Na změny ve struktuře obyvatelstva podle ekonomické aktivity a věku působí celá řada vlivů – od demografického vývoje (zejména stárnutí populace) přes legislativní vlivy (např. prodlužování věku odchodu do důchodu), ekonomické aspekty (situace na trhu práce) až po vlastní preference obyvatelstva (např. studium, mateřství, předčasný důchod).

**Graf 2.1 Ekonomicky aktivní obyvatelstvo 15leté a starší podle pohlaví a věku v Pardubickém kraji (tříleté průměry)**

Zdroj: ČSÚ – Výběrové šetření pracovních sil



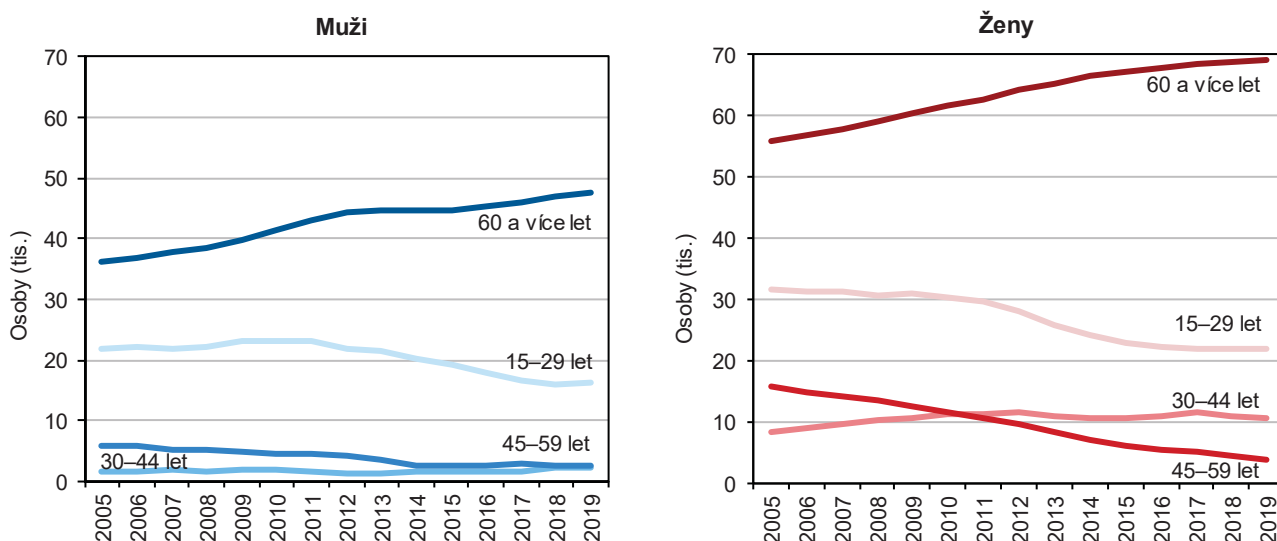
Na růst počtu zaměstnaných v kraji má významný vliv rostoucí počet osob 45letých a starších; 60letí a starší tvoří již 67,5 % ekonomicky neaktivních obyvatel ve věku 15 a více let.

Na růst počtu ekonomicky aktivních v kraji má významný vliv rostoucí počet osob ve věku 45–59 let i osob šedesátiletých a starších. Nárůst počtu ekonomicky aktivních byl v posledních letech brzděn snižováním počtu osob ve věkové kategorii 15 až 29 let (tvořené zejména populačně slabými ročníky narozenými v 90. letech). Snižující se počet juniorů se přitom ještě zřetelněji odrazil na poklesu počtu ekonomicky neaktivních. Na druhé straně lze u obou pohlaví sledovat rostoucí počet 60letých a starších ekonomicky aktivních osob (i v souvislosti s prodlužováním věku odchodu do penze) a zároveň ještě výraznější nárůst počtu seniorů v kategorii ekonomicky neaktivních (silné populační ročníky, prodlužování střední délky života). V roce 2019 byly tyto osoby mezi všemi ekonomicky neaktivními staršími 15 let zastoupeny již 67,5 % (68,7 % mezi muži a 66,6 % mezi ženami), což je nejvíce od počátku sledování v roce 1993.

<sup>3</sup> Pracovní sílu tvoří osoby ekonomicky aktivní, a to jak zaměstnaní, tak nezaměstnaní. Zaměstnaní se podle postavení v zaměstnání člení na zaměstnance vč. členů produkčních družstev, zaměstnavatele, pracující na vlastní účet a pomáhající rodinní příslušníci.

## Graf 2.2 Ekonomicky neaktivní obyvatelstvo 15leté a starší podle pohlaví a věku v Pardubickém kraji (tříleté průměry)

Zdroj: ČSÚ – Výběrové šetření pracovních sil



Ve struktuře pracovní síly nadále rostl podíl zaměstnaných na úkor nezaměstnaných.

Ještě v roce 2013 se zaměstnaní na pracovní síle (tj. na ekonomicky aktivních) v kraji podíleli 91,6 % a nezaměstnaní tvořili 8,4 %, do roku 2019 se tento poměr díky příznivému vývoji na trhu práce posunul na 98,4 % (zaměstnaní) a 1,6 % (nezaměstnaní).

Zaměstnanost v kraji rostla jen mírně.

Po poklesu zaměstnanosti vlivem ekonomického útlumu po roce 2008 nastalo oživení na trhu práce a počet zaměstnaných osob nejprve mírně a následně zřetelně rostl. V letech 2013 až 2016 se počet zaměstnaných v kraji zvyšoval v průměru o 1,8 % ročně, v roce 2017 následovalo meziroční navýšení pouze o 0,1 %, v roce 2018 o 1,6 % a v roce 2019 o 0,4 % na 259,6 tis. osob, což je nejvyšší počet zaměstnaných od roku 1993, za který jsou poprvé dostupné údaje VŠPS. Meziroční navýšení počtu zaměstnaných v celé ČR činilo 0,2 %.

Míra zaměstnanosti v kraji se vyrovnala průměru ČR.

Míra zaměstnanosti<sup>4</sup> osob patnáctiletých a starších po roce 2012 neustále rostla. V roce 2013 činila 55,0 % a do roku 2019 se zvýšila o 4,2 procentního bodu na 59,2 % (pátá nejvyšší hodnota v mezikrajském srovnání) při meziročním nárůstu pouze o 0,05 p. b. Zároveň šlo o čtvrtou nejvyšší míru zaměstnanosti v kraji od roku 1993 (nejvyšších hodnot přitom bylo dosaženo v polovině 90. let). Jestliže v letech 2014 až 2016 byla míra zaměstnanosti v kraji mírně nad průměrem ČR, v roce 2017 za ním zaostávala o 0,2 procentního bodu, o rok později byla nižší pouze o 0,1 p. b. a v roce 2019 již průměru ČR odpovídala.

Rozdíl míry zaměstnanosti mužů a žen se v čase snižuje.

Míra zaměstnanosti žen dlouhodobě zaostává za mírou zaměstnanosti mužů, rozdíl se však z dlouhodobého pohledu postupně snižuje. Do roku 2008 v kraji osciloval rozdíl měr zaměstnanosti mužů a žen okolo 20 procentních bodů, v posledních deseti letech klesal pod 17 p. b., přičemž v roce 2019 byl s hodnotou 14,5 p. b. nejnižší za posledních 25 let. Míra zaměstnanosti mužů v roce 2019 v kraji (66,5 %) byla o 0,8 p. b. pod průměrem ČR, zatímco míra zaměstnanosti žen (52,0 %) převyšovala republikovou hodnotu o 0,7 p. b.

Nárůst podílu vysokoškoláků mezi zaměstnanými se zastavil.

Ve struktuře zaměstnaných podle nejvyššího dokončeného vzdělání byl v kraji patrný pokles podílu osob se základním vzděláním a bez vzdělání (od roku 2010

<sup>4</sup>podíl počtu zaměstnaných na počtu všech osob patnáctiletých a starších, resp. podíl počtu zaměstnaných daného věku a pohlaví na počtu všech osob daného věku a pohlaví



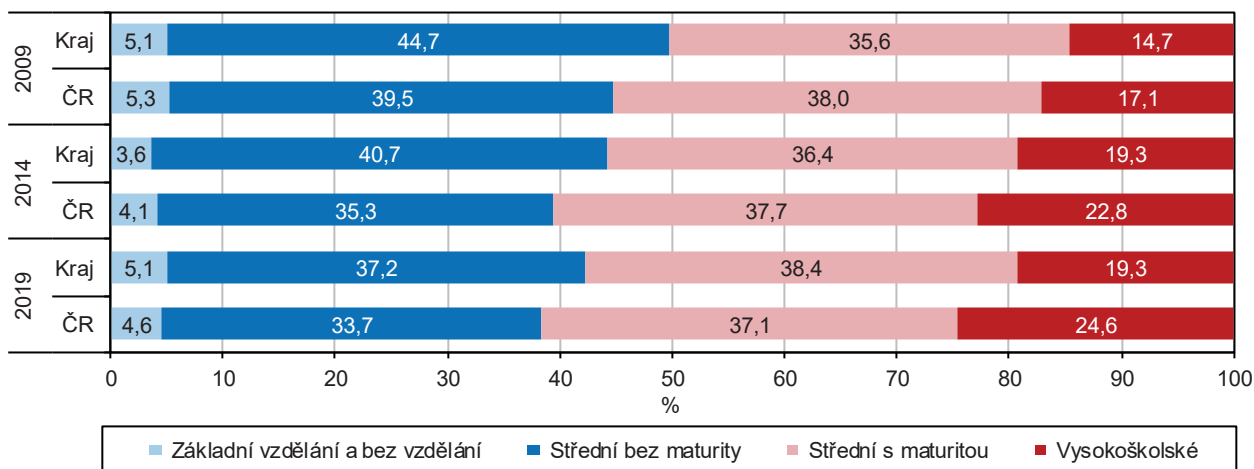
mírně vzrostlo zastoupení osob se základním vzděláním vč. bez vzdělání.

nedosahoval 5 %), následovala stagnace a mírné zvýšení v roce 2019 na 5,1 % (o půl procentního bodu nad průměrem ČR). Zastoupení středoškoláků bez maturity zřetelně klesalo po roce 2008 na dlouhodobé minimum v roce 2017 (36,3 %), následoval mírný růst na 37,2 % v roce 2019 (3,4 p. b. nad republikovým podílem). Trend mírného růstu provázal podíl středoškoláků s maturitou – na 38,4 % v kraji v roce 2019 (1,3 p. b. nad průměrem ČR). Zastoupení vysokoškoláků (vč. absolventů VOŠ) mezi zaměstnanými v kraji rostlo na dlouhodobé maximum v roce 2017 (21,5 %), následoval mírný pokles na 19,3 % do roku 2019 (hodnota o 5,2 procentního bodu pod celorepublikovým podílem).

Mezi zaměstnanými ženami je patrný oproti mužům rychlejší nárůst podílu vysokoškolsky vzdělaných. Od roku 2008 je v kraji zastoupení vysokoškolaček mezi zaměstnanými ženami trvale vyšší než podíl vysokoškoláků mezi zaměstnanými muži.

### Graf 2.3 Zaměstnaní podle vzdělání v Pardubickém kraji a ČR

Zdroj: ČSÚ – Výběrové šetření pracovních sil



Nejvíce vyjíždějících za práci směřuje do sousedního Královéhradeckého kraje a do Prahy.

Podle dat VŠPS vyjíždělo za práci za hranice Pardubického kraje v roce 2018 nebo 2019 nejvíce zaměstnaných osob do sousedního Královéhradeckého kraje, s odstupem následovala Praha, Středočeský, Jihomoravský kraj, zahraničí a dále Kraj Vysočina. Počet vyjíždějících z Pardubického do Královéhradeckého kraje byl přitom mírně vyšší než počet vyjíždějících opačným směrem. Jediným krajem s kladným saldem dojížděky (dojíždějící mají převahu nad vyjíždějícími) je Praha; nejvyšší záporné saldo dojížděky naopak charakterizuje kraj Středočeský, s velkým odstupem následují kraje Moravskoslezský a Ústecký, přitom Pardubický kraj se řadí doprostřed žebříčku krajů.

Zaměstnanost v primárním a sekundárním sektoru nadále patří k nejvyšším v mezikrajském srovnání.

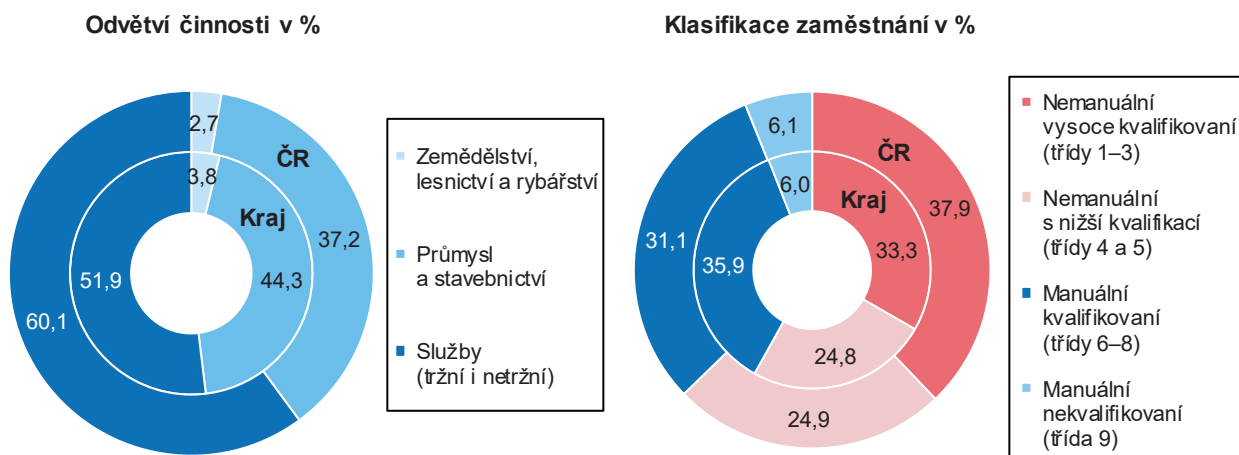
Zaměstnanost v sekundárním sektoru (průmysl a stavebnictví) v kraji nadále patří k nejvyšším v mezikrajském srovnání, a to zejména díky zpracovatelskému průmyslu. Podíl sekundárního sektoru na celkové zaměstnanosti (44,3 %) byl v roce 2019 mezi kraji 4. nejvyšší. V dlouhodobém pohledu (hodnoceno 15leté období) byl patrný rostoucí trend počtu zaměstnaných v sekundárním sektoru v kraji (s typickými cyklickými výkyvy danými aktuálním vývojem ekonomiky). V posledních třech letech se počet zaměstnaných v sekundárním sektoru v kraji pohyboval kolem 115 tis. osob.

Nadále roste počet zaměstnaných v terciárním sektoru – tržních i netržních službách. Přesto podíl zaměstnaných ve službách v kraji (51,9 %) zůstává v roce 2019 v mezikrajském srovnání 4. nejnižší. Počet zaměstnaných v primárním sektoru (zemědělství, lesnictví a rybářství) se v posledních 15 letech v kraji pohyboval v průměru kolem 11 tis. osob s mírně klesajícím trendem (v polovině 90. let minulého století kolem 20 tis. osob). V roce 2019 se podílem 3,8 % zaměstnaných v primárním sektoru (9,9 tis. osob) kraj řadil na 4. místo.

Zatímco více než polovina mužů v kraji pracuje v sekundárním sektoru (58 % v roce 2019 při republikovém průměru 48 %), mezi ženami výrazně převládá uplatnění v terciární sféře (70 % v kraji při 75% podílu za celou ČR).

### Graf 2.4 Zaměstnaní podle odvětvových sektorů a klasifikace zaměstnání v Pardubickém kraji a ČR v roce 2019

Zdroj: ČSÚ – Výběrové šetření pracovních sil

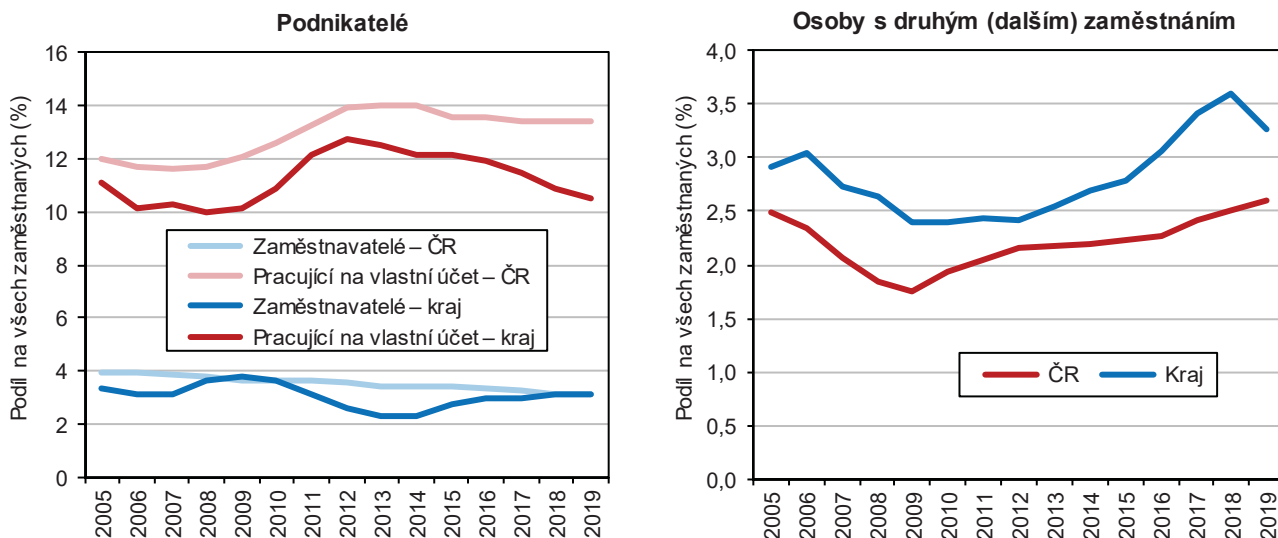


Mezi zaměstnanými v kraji jsou nadprůměrně zastoupeni manuální kvalifikovaní pracovníci.

Ve struktuře zaměstnaných osob z hlediska klasifikace zaměstnání nadále v kraji tvoří nejpočetnější skupinu manuální kvalifikovaní pracovníci (třída 6 až 8) s téměř 36% podílem v roce 2019, který je zároveň o 4,8 procentního bodu nad republikovým průměrem. Třetinový podíl nemanuálních vysoce kvalifikovaných pracovníků (třída 1 až 3) v kraji zaostává za průměrem ČR (o 4,6 p. b.) i za průměrem ČR bez Prahy (o 1,4 p. b.).

### Graf 2.5 Podnikatelé a osoby s druhým (dalším) zaměstnáním v Pardubickém kraji a ČR (tříleté průměry)

Zdroj: ČSÚ – Výběrové šetření pracovních sil



Intenzita podnikatelské aktivity v kraji patří v mezikrajském srovnání k nejnižším.

V postavení podnikatelů (tj. zaměstnavatelů a pracujících na vlastní účet) působilo v roce 2019 v kraji 13,3 % zaměstnaných osob při republikovém podílu 16,3 % (v obou případech jde o nepatrně nižší hodnoty než v roce předchozím). Kraj se v podílu podnikatelů posunul z třetí nejnižší příčky v mezikrajském srovnání na místo poslední. Zřetelný pokles byl přitom v kraji patrný zejména v případě pracujících na vlastní účet, a to po roce 2012.

Počet osob s více zaměstnáními v kraji klesl.

Na rozdíl od pokračujícího celorepublikového trendu růstu došlo v kraji v roce 2019 k poklesu počtu osob s více zaměstnáními na 7,1 tis., přičemž na všech zaměstnaných se podílely 2,7 % (při republikovém průměru 2,6 %), což je šestý nejvyšší podíl mezi kraji (oproti roku 2018 jde o pokles o jednu příčku).



## Nezaměstnanost

Počet uchazečů o zaměstnání se v kraji meziročně téměř nezměnil, ubylo ovšem uchazečů z řad rizikových skupin na trhu práce.

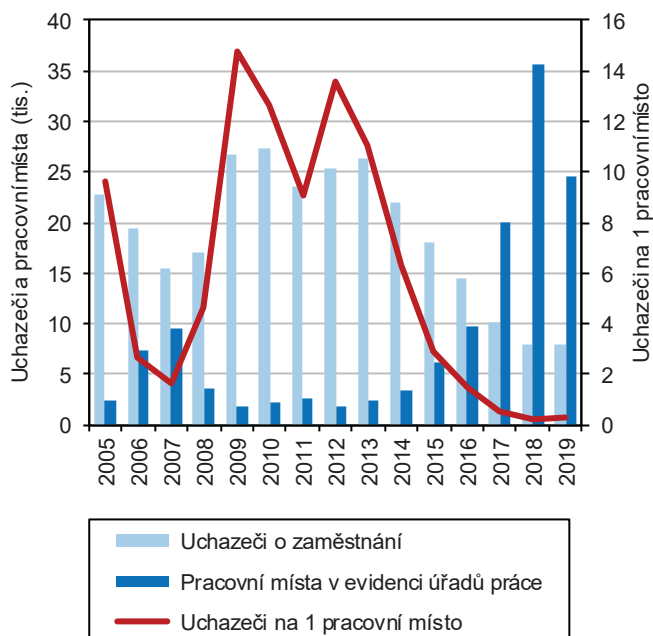
Ke konci roku 2019 bylo na úřadech práce v kraji registrováno celkem 7 930 uchazečů o zaměstnání, tj. o 16 uchazečů více než v předchozím roce. Mezi dosažitelné uchazeče ve věku 15–64 let, kteří mohli bezprostředně nastoupit do zaměstnání při nabídce vhodného pracovního místa, patřilo 7 317 osob. Situace rizikových skupin na trhu práce se v kraji meziročně zlepšila. Počet uchazečů z řad absolventů a mladistvých se v kraji snížil o 2,4 % na 410 osob, počet uchazečů se zdravotním postižením klesl o 2,9 % na 1 379 osob.

Podíl nezaměstnaných osob v kraji byl na konci roku 2019 druhý nejnižší v mezikrajském srovnání.

Podíl nezaměstnaných osob činil ke konci roku 2019 v kraji 2,20 %, což byla v mezikrajském srovnání druhá nejnižší hodnota za Prahou s 1,90 %. Oproti celé České republice měl kraj o 0,67 procentního bodu nižší hodnotu podílu nezaměstnaných osob. Ve srovnání s minulým rokem se tato hodnota v kraji zvýšila o 0,01 procentního bodu, v celé ČR se naopak snížila o 0,20 procentního bodu. Podíl nezaměstnaných mužů na konci roku 2019 byl v kraji 2,19 %, což byla nižší hodnota než v případě podílu nezaměstnaných žen (2,20 %).

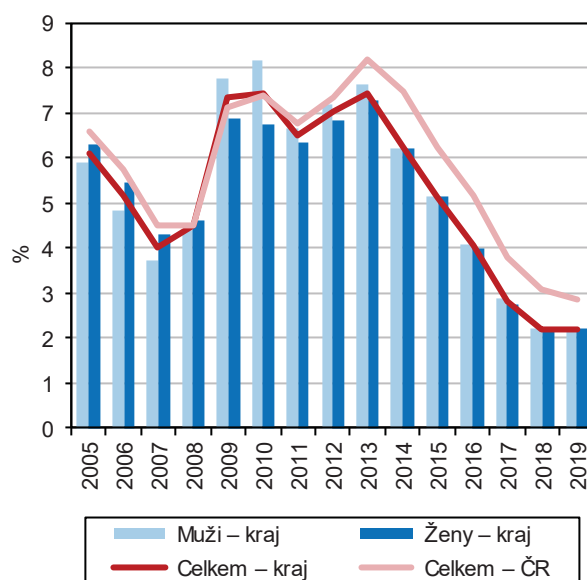
**Graf 2.6 Uchazeči o zaměstnání a pracovní místa v Pardubickém kraji (stav k 31. 12.)**

Pramen: MPSV



**Graf 2.7 Podíl nezaměstnaných osob v Pardubickém kraji a ČR (stav k 31. 12.)<sup>\*)</sup>**

Pramen: MPSV



<sup>\*)</sup> podíl dosažitelných uchazečů o zaměstnání ve věku 15–64 let na obyvatelstvu stejného věku

Počet pracovních míst v evidenci úřadů práce v kraji meziročně poklesl.

Ke konci roku 2019 bylo v kraji evidováno 24 582 pracovních míst, přičemž více než polovina z těchto pracovních míst byla zaznamenána v pardubickém okrese (56,9 %). Počet pracovních míst v evidenci úřadů práce se v kraji oproti předchozímu roku snížil o 11 008 míst, což bylo o 30,9 %. V mezikrajském srovnání se jednalo o nejvyšší procentní pokles, přičemž snížení počtu pracovních míst zaznamenaly úřady práce ve čtyřech krajích (včetně Pardubického). I přes výrazné snížení počtu pracovních míst se nabídka volných pracovních míst snížila pouze v okresech Pardubice a Ústí nad Orlicí. V okrese Pardubice byl zaznamenán pokles o 43,2 % a v okrese Ústí nad Orlicí o 12,4 %. Naopak okresy Svitavy a Chrudim zaznamenaly růst počtu pracovních míst (o 12,3 %, respektive o 1,2 %).

Počet uchazečů na jedno pracovní místo byl v kraji druhý nejnižší od roku 1993.

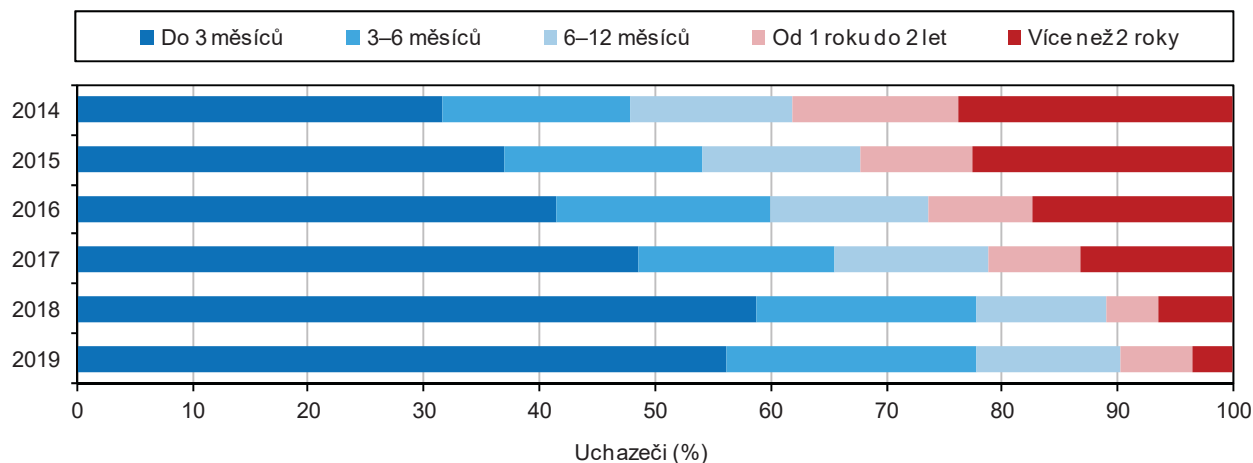
Ve srovnání s rokem 2018 se zvýšil počet uchazečů na jedno pracovní místo. Situace v kraji byla ovšem stále velmi příznivá, ke konci roku 2019 připadalo na jedno pracovní místo pouze 0,3 uchazeče, což byla druhá nejnižší hodnota od vzniku Pardubického kraje i samostatné České republiky.

Průměrná délka evidence uchazečů o zaměstnání se zkracuje.

Průměrná délka evidence uchazečů o zaměstnání na úřadech práce v Pardubickém kraji se v období od konce roku 2014 do konce roku 2019 zkrátila. Zatímco ke konci roku 2014 činila průměrná délka evidence uchazečů o zaměstnání v kraji 19 měsíců, ke konci roku 2019 byla již pouze necelých sedm měsíců. Podíl uchazečů, kteří jsou vedeni v evidenci úřadů práce v kraji déle než jeden rok, se od roku 2015 snižoval. Naopak podíl uchazečů evidovaných kratší dobu než šest měsíců od roku 2014 rostl (mezi koncem roku 2018 a 2019 však jen nepatrně, o 0,1 procentního bodu ze 77,7 % na 77,8 %).

**Graf 2.8 Uchazeči o zaměstnání v evidenci úřadů práce podle délky evidence v Pardubickém kraji (stav k 31. 12.)**

Pramen: MPSV

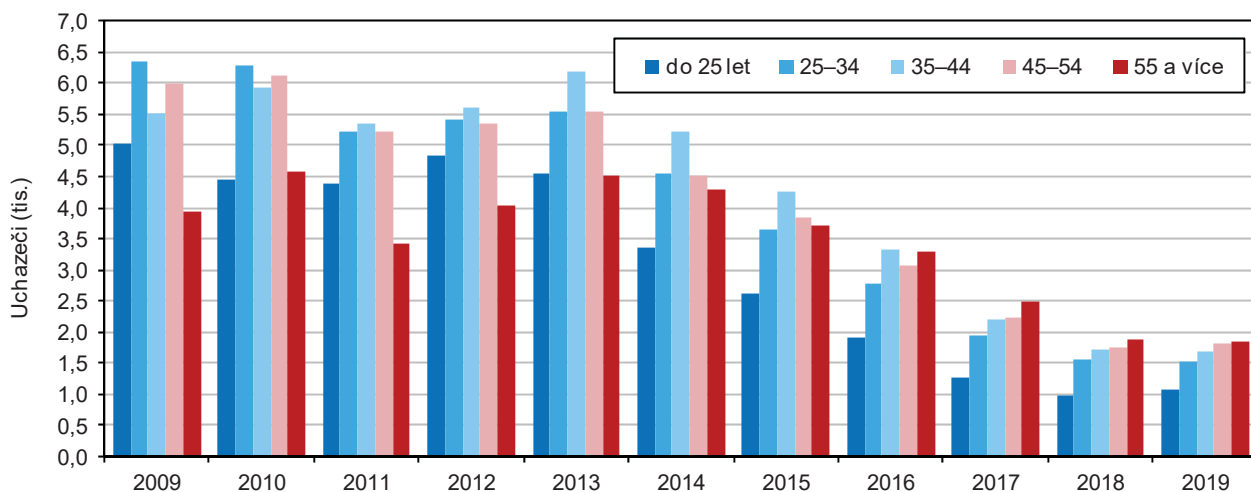


Průměrný věk uchazečů o zaměstnání roste. Podíl uchazečů do 25 let se snižuje.

V návaznosti na měnící se věkové složení populace a prodlužující se věk odchodu do starobního důchodu postupně dochází ke změnám ve struktuře uchazečů o zaměstnání podle věku. Průměrný věk uchazečů o zaměstnání v kraji se od konce prosince 2009 zvýšil z 39,1 roku na 42,3 roku na konci prosince 2019. Během tohoto období se v kraji snížil podíl uchazečů do 25 let na všech uchazečích o zaměstnání (z 18,7 % na 13,4 %) a zároveň vzrostl podíl uchazečů, kterým bylo více než 55 let (z 14,7 % na 23,1 %).

**Graf 2.9 Uchazeči o zaměstnání podle věkových skupin v Pardubickém kraji (stav k 31. 12.)**

Pramen: MPSV



V posledních pěti letech se v kraji zvýšilo zastoupení pracovních míst v evidenci úřadů práce pro uchazeče se základním vzděláním a bez vzdělání.

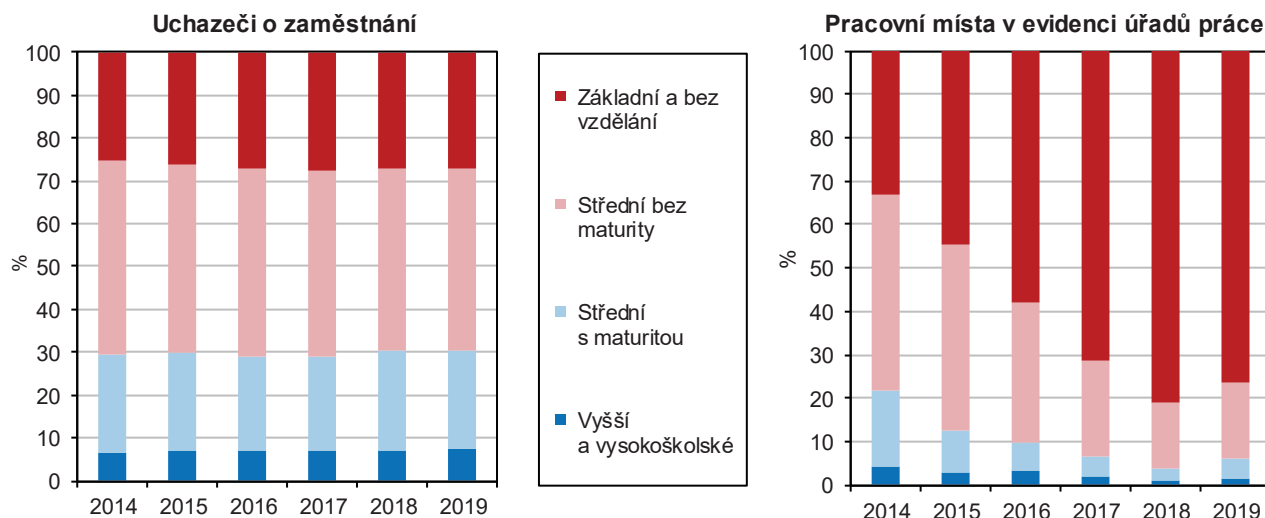
Zatímco struktura uchazečů o zaměstnání podle nejvyššího dosaženého vzdělání se za posledních pět let téměř nezměnila, ve struktuře pracovních míst v evidenci úřadů práce se výrazně zvýšilo zastoupení míst pro uchazeče se základním vzděláním a bez vzdělání. Ke konci roku 2019 evidovaly úřady práce v kraji v této skupině téměř 9krát více pracovních míst než uchazečů o zaměstnání. Volná pracovní místa (4 396) převažovala nad počtem uchazečů (3 354) také ve skupině osob se středoškolským vzděláním bez maturity. U uchazečů se středoškolským vzděláním



s maturitou (1 805) a uchazečů s vyšším odborným vzděláním nebo vysokoškolským vzděláním (605) byla již situace opačná, zde počet uchazečů převažoval nad pracovními místy (1 076, respektive 379 pracovních míst).

**Graf 2.10 Uchazeči o zaměstnání podle nejvyššího dosaženého vzdělání a pracovní místa v evidenci úřadů práce podle požadovaného vzdělání v Pardubickém kraji (stav k 31. 12.)**

Pramen: MPSV

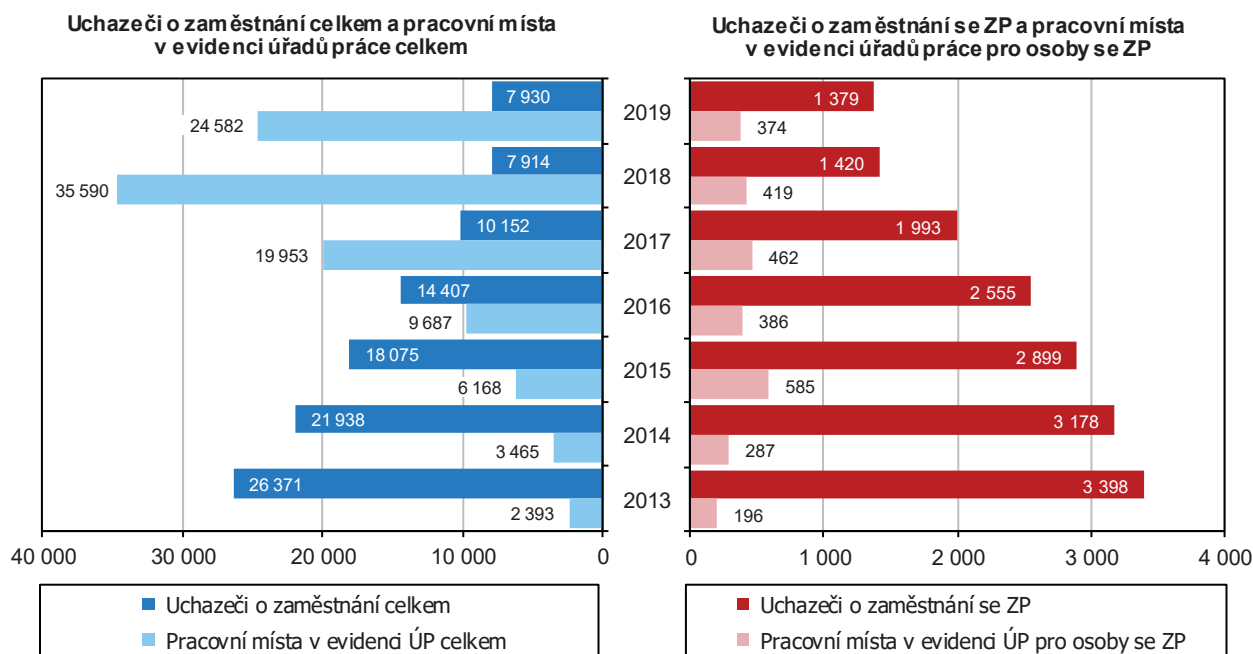


Situace uchazečů se zdravotním postižením se dlouhodobě zlepšuje, nicméně stále je v této skupině výrazně více uchazečů než pracovních míst.

Zatímco ke konci roku 2013 připadalo na jedno pracovní místo v evidenci úřadů práce v kraji 11 uchazečů, během roku 2017 bylo již více volných pracovních míst než uchazečů o zaměstnání. Ke konci roku 2019 tak připadala na jednoho uchazeče o zaměstnání v kraji více než tři pracovní místa v evidenci úřadů práce. Pro uchazeče se zdravotním postižením byla situace na trhu práce horší. Na jedno pracovní místo pro osoby se zdravotním postižením v Pardubickém kraji ke konci roku 2013 připadalo 17 uchazečů se zdravotním postižením. V následujících letech se stejně jako na celém trhu práce situace zlepšila, nicméně i ke konci roku 2019 byl počet uchazečů se ZP vyšší než počet pracovních míst pro osoby se ZP. Na jedno volné pracovní místo pro osoby se ZP v kraji připadali téměř 4 uchazeči se ZP, v celé ČR pak téměř 3 uchazeči se ZP.

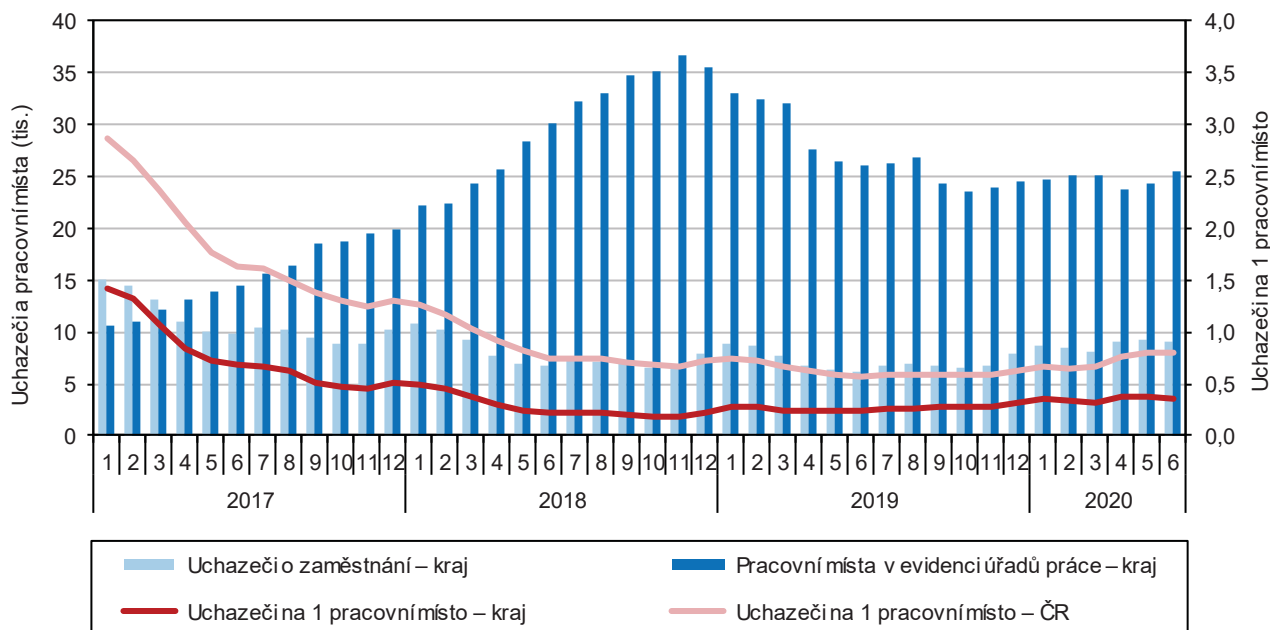
**Graf 2.11 Uchazeči o zaměstnání celkem, se zdravotním postižením a pracovní místa v evidenci úřadů práce celkem a pro osoby se zdravotním postižením v Pardubickém kraji (stav k 31. 12.)**

Pramen: MPSV



**Graf 2.12 Uchazeči o zaměstnání a pracovní místa v Pardubickém kraji (stav ke konci měsíce)**

Pramen: MPSV

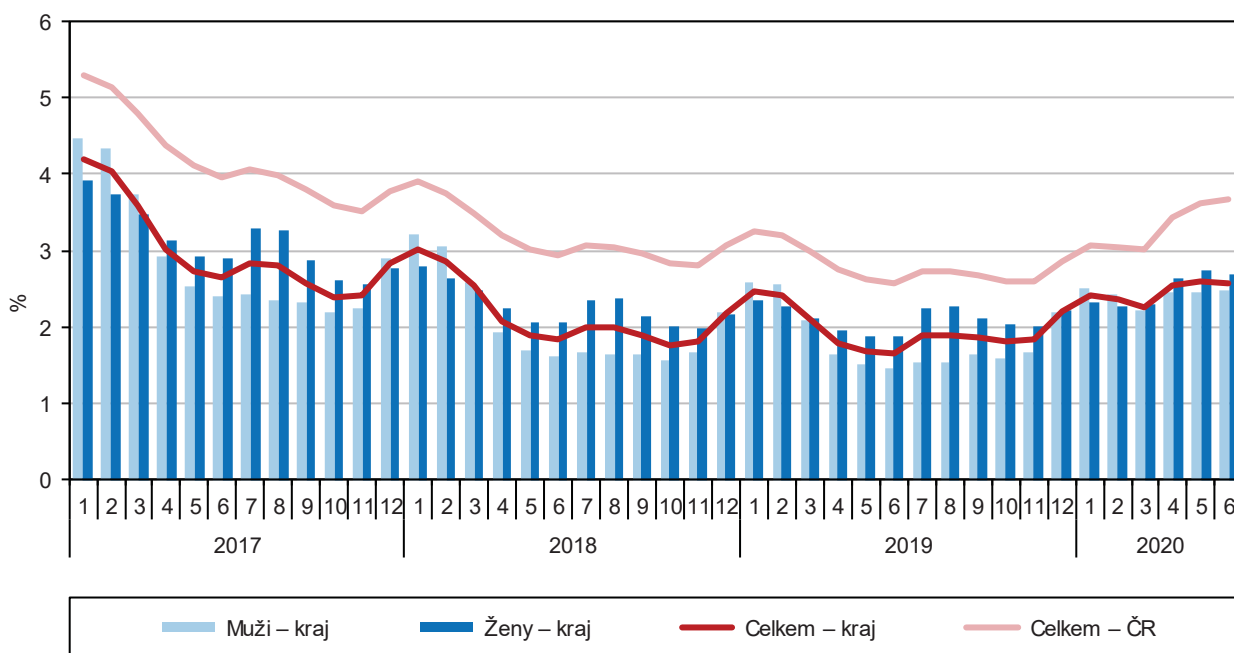


Počet pracovních míst v evidenci úřadů práce v kraji je od dubna 2017 vyšší než počet uchazečů o zaměstnání.

Počet pracovních míst hlášených úřadům práce v kraji dosáhl historického maxima v listopadu 2018 (36,7 tis.) a poté se od druhého pololetí 2019 držel okolo hodnoty 24,8 tisíc. Na konci prvního pololetí 2020 bylo v kraji evidováno 25 413 pracovních míst. Od dubna 2017 v kraji převažuje počet pracovních míst v evidenci úřadů práce nad uchazeči o zaměstnání. Ke konci prvního pololetí 2020 připadalo na jednoho uchazeče o zaměstnání v kraji 2,8 volného pracovního místa, což bylo o 1,5 více než v celé ČR. V opačném pohledu připadalo v kraji na konci června 2020 na jedno pracovní místo 0,4 uchazeče (při republikovém průměru 0,8).

**Graf 2.13 Podíl nezaměstnaných osob v Pardubickém kraji a ČR (stav ke konci měsíce)\*)**

Pramen: MPSV



\* podíl dosažitelných uchazečů o zaměstnání ve věku 15–64 let na obyvatelstvu stejného věku





Během dubna a května 2020 se nezaměstnanost v kraji i celé ČR zvýšila.

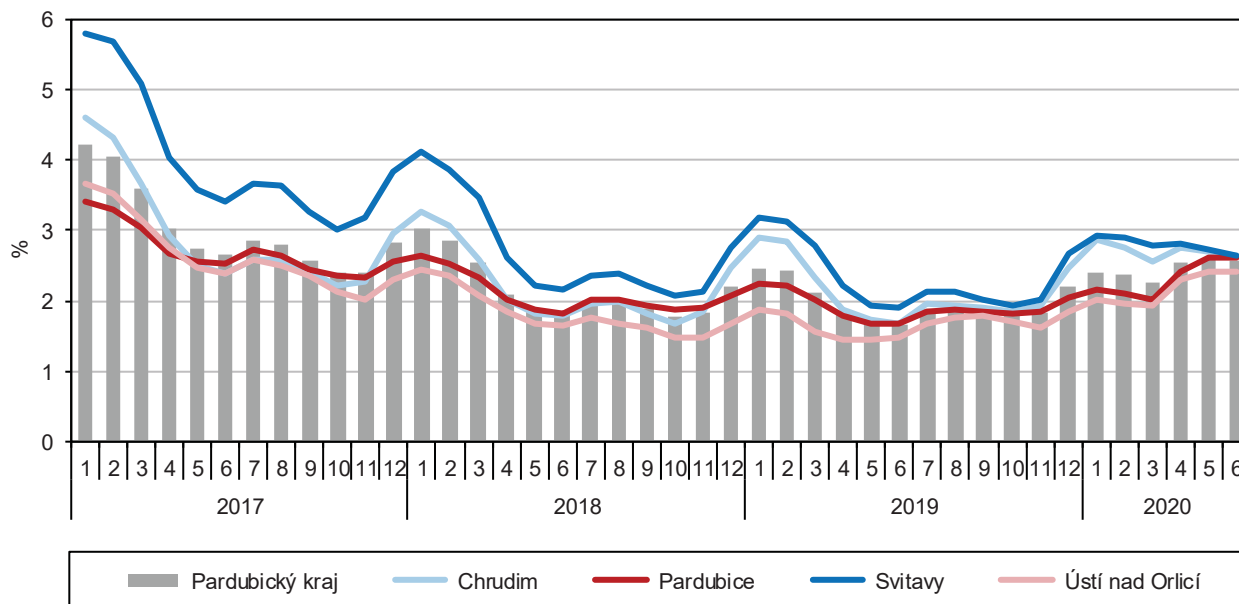
Mezi dubnem 2014 až březnem 2020 nezaměstnanost v kraji meziročně klesala s výjimkou pravidelných sezónních výkyvů nezaměstnanosti (především v zemědělství, stavebnictví a dalších oborech vázaných na roční období). Ve sledovaném období vývoj v Pardubickém kraji přibližně kopíroval ten celorepublikový. Nezaměstnanost v kraji byla během tohoto období minimálně o 0,7 procentního bodu nižší než v ČR, maximálně pak o 1,5 procentního bodu nižší. Nejmenší rozdíl mezi krajem a ČR byl během tohoto období zaznamenán v lednu 2020, největší rozdíl v červnu 2015. V dubnu a květnu 2020 se nezaměstnanost v kraji i celé ČR zvýšila, přičemž vyšší nárůst byl zaznamenán za území ČR, kde nezaměstnanost rostla i během června 2020. Rozdíl mezi nezaměstnaností v kraji a v celé ČR ke konci června 2020 byl 1,1 procentního bodu. Zatímco v Pardubickém kraji byl podíl nezaměstnaných osob 2,6 %, v celé ČR to bylo 3,7 %.

Pardubický kraj vykazoval nejnižší nezaměstnanost v mezikrajském srovnání během 7 měsíců roku 2018 i 2019 a také během posledních dvou měsíců prvního pololetí 2020.

V mezikrajském srovnání můžeme upozornit na dlouhodobě nízký podíl nezaměstnaných osob v Pardubickém kraji. Po většinu měsíců let 2018 a 2019 patřil Pardubický kraj mezi kraje s nejnižším podílem nezaměstnaných osob. Konkrétněji byla nejnižší nezaměstnanost v kraji zaznamenána za květen až listopad 2018, duben až srpen 2019, říjen a listopad 2019 a květen a červen 2020. V prosinci 2019 až dubnu 2020 měl kraj druhý nejnižší podíl nezaměstnaných osob za Prahou.

### Graf 2.14 Podíl nezaměstnaných osob v Pardubickém kraji a jeho okresech (stav ke konci měsíce)<sup>\*)</sup>

Pramen: MPSV



<sup>\*)</sup> podíl dosažitelných uchazečů o zaměstnání ve věku 15–64 let na obyvatelstvu stejného věku

Rozdíl mezi okresem s nejnižším a nejvyšším podílem nezaměstnaných osob v Pardubickém kraji se stále zmenšuje.

V meziokresním srovnání si nejnižší podíl nezaměstnaných osob v rámci Pardubického kraje drží od konce května 2017 okres Ústí nad Orlicí, který na této pozici vystřídal dříve dlouhodobě první okres Pardubice. Rozdíly v podílu nezaměstnaných osob se mezi okresy v kraji stále snižují. Zatímco ke konci května 2017 byl mezi okresem Ústí nad Orlicí s nejnižší nezaměstnaností v kraji a okresem Svitavy s nejvyšší nezaměstnaností v kraji rozdíl 1,1 procentního bodu, ke konci května 2020 byl mezi těmito okresy rozdíl pouze 0,3 procentního bodu, přičemž i ke konci května 2020 byly Svitavy okresem s největší nezaměstnaností v kraji. Tato situace však již neplatila na konci června 2020, kdy byl okres Svitavy vystřídán okresem Chrudim (rozdíl pouze o 0,01 procentního bodu).

Okres Chrudim s nejvyšší nezaměstnaností v kraji ke konci června 2020 měl 18. nejnižší nezaměstnanost mezi všemi okresy v ČR.

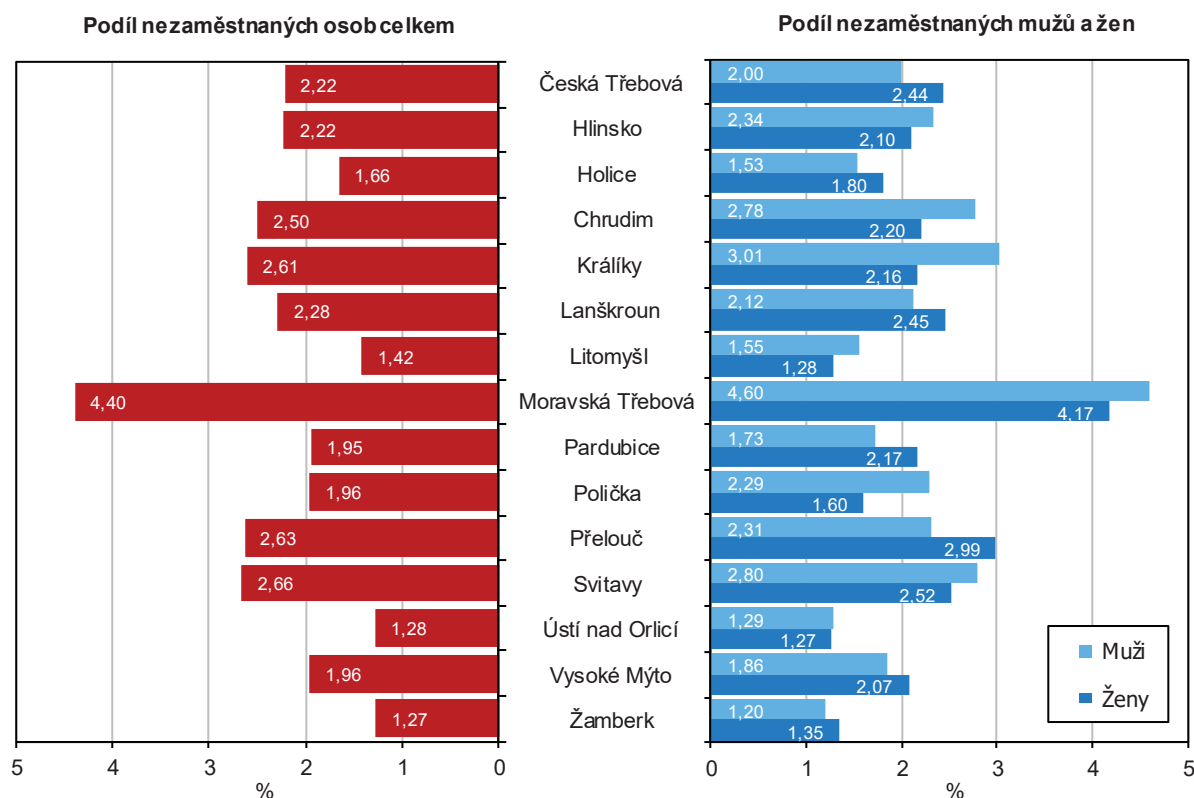
Ve srovnání se všemi 77 okresy v ČR měl ke konci června 2020 desátý nejnižší podíl nezaměstnaných osob okres Ústí nad Orlicí (2,4 %), patnáctý nejnižší podíl okres Pardubice (2,62 %), sedmnáctý nejnižší podíl okres Svitavy (2,65 %) a osmnáctý nejnižší podíl okres Chrudim (2,7 %).

Nejnižší podíl nezaměstnaných osob byl v rámci SO ORP na Žambersku, nejvyšší na Moravskotřebovsku.

Nejvyšší podíl nezaměstnaných osob v rámci správních obvodů obcí s rozšířenou působností Pardubického kraje mělo ke konci roku 2019 Moravskotřebovsko (4,40 %). To mělo oproti krajskému průměru dvakrát vyšší podíl nezaměstnaných osob. Naopak nejnižší podíl nezaměstnaných osob byl v SO ORP Žamberk (1,27 %), a to především díky nejnižšímu podílu nezaměstnaných mužů v rámci SO ORP Pardubického kraje. V celorepublikovém srovnání správních obvodů obcí s rozšířenou působností mělo Žambersko pátou nejnižší hodnotu podílu nezaměstnaných osob. Největší rozdíl mezi podílem nezaměstnaných mužů a žen byl ke konci roku 2019 zaznamenán v SO ORP Králíky (o 0,85 procentního bodu více u mužů oproti ženám).

**Graf 2.15 Podíl nezaměstnaných osob na obyvatelstvu ve věku 15 až 64 let ve správních obvodech obcí s rozšířenou působností Pardubického kraje k 31. 12. 2019**

Pramen: MPSV



<sup>\*)</sup> podíl dosažitelných uchazečů o zaměstnání ve věku 15–64 let na obyvatelstvu stejného věku

V posledních letech se nezaměstnanost snižovala zejména na Žambersku.

V posledních letech můžeme registrovat změny v nezaměstnanosti v rámci správních obvodů obcí s rozšířenou působností zejména na Žambersku a Lanškrounsku. Zatímco ještě ke konci roku 2016 mělo Žambersko devátou nejvyšší nezaměstnanost, ke konci roku 2019 vykazovalo již nejnižší podíl nezaměstnaných osob. Naopak na Lanškrounsku byl ke konci roku 2016 zaznamenán nejnižší podíl nezaměstnaných osob, ale do konce roku 2019 se zde nezaměstnanost zvýšila až nad krajský průměr, přičemž správní obvod vykazoval ke konci roku 2019 šestou nejvyšší míru nezaměstnanosti. V případě SO ORP Moravská Třebová se situace během posledních let nezměnila a správní obvod vykazoval ve všech hodnocených letech (2016–2019) nejvyšší podíl nezaměstnaných osob.

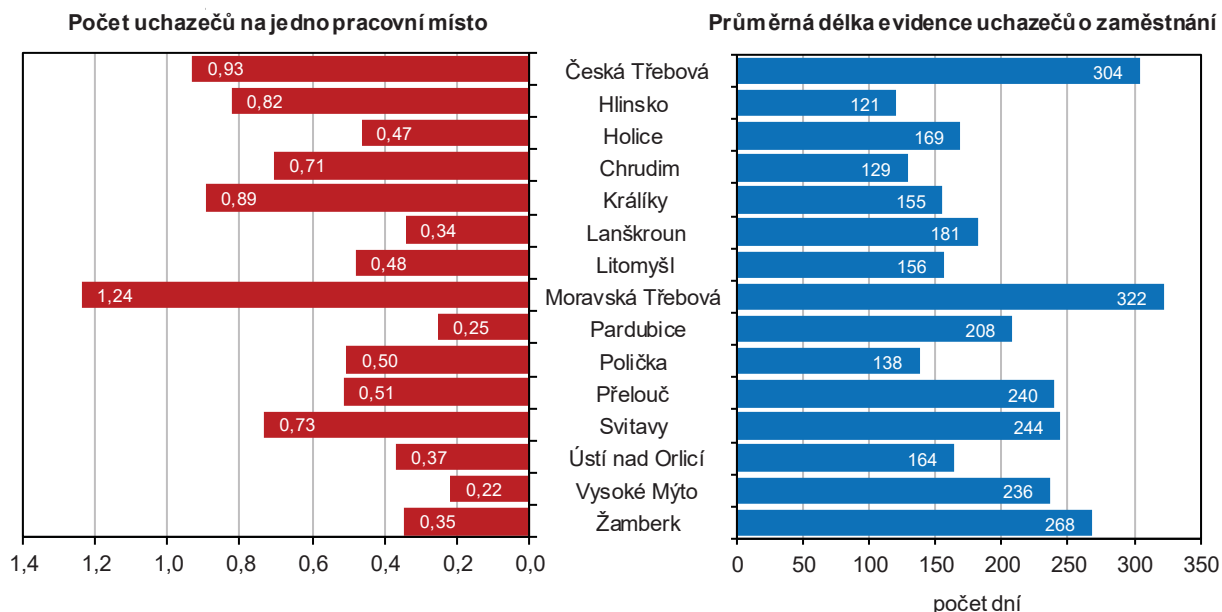
V rámci SO ORP byl zaznamenán nejvyšší počet uchazečů na jedno pracovní místo ke konci roku 2019 na Moravskotřebovsku (1,24 uchazeče, jediný SO ORP v kraji s převahou uchazečů nad volnými pracovními místy), což korespondovalo také s tím, že měl tento region nejdelší průměrnou dobu evidence uchazečů o zaměstnání v rámci SO ORP v Pardubickém kraji (322 dní). Naopak nejnižší počet uchazečů na jedno



pracovní místo v SO ORP Vysoké Mýto (0,22 uchazeče) negarantoval nízkou průměrnou délkou evidence uchazečů o zaměstnání. Podobná situace jako v SO ORP Vysoké Mýto byla také v SO ORP Pardubice.

**Graf 2.16 Počet uchazečů na jedno pracovní místo a průměrná délka evidence uchazečů o zaměstnání ve správních obvodech obcí s rozšířenou působností Pardubického kraje k 31. 12. 2019**

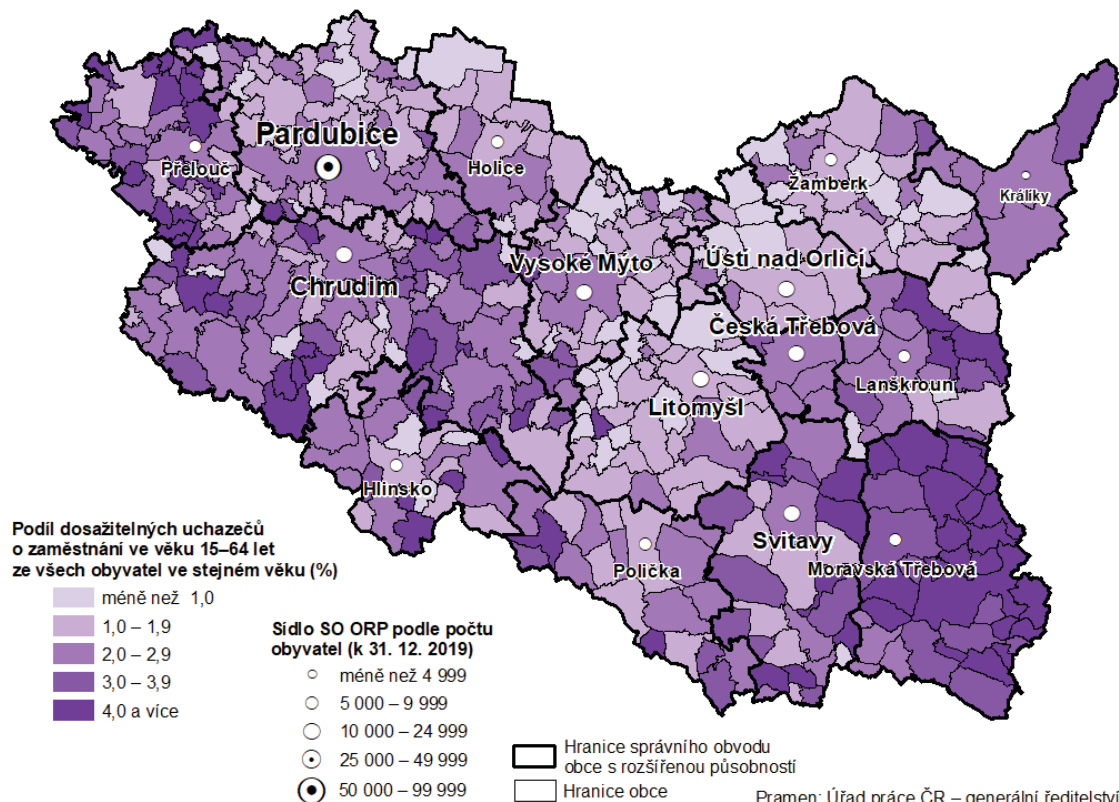
Pramen: MPSV



Nezaměstnanost meziročně klesla v polovině obcí.

Mezi koncem roku 2018 a 2019 se snížil podíl nezaměstnaných osob v polovině obcí Pardubického kraje (ve 227 ze všech 451 obcí). V rámci sídel SO ORP v Pardubickém kraji byl zaznamenán nejnižší podíl nezaměstnaných osob ke konci roku 2019 ve městě Žamberk (1,26 %) a nejvyšší podíl nezaměstnaných osob ve městě Moravská Třebová (3,96 %).

**Podíl nezaměstnaných osob v obcích Pardubického kraje k 31. 12. 2019**



## Příjmy a životní podmínky domácností

Tempo růstu čistého disponibilního důchodu domácností se v roce 2018 výrazně zrychlilo.

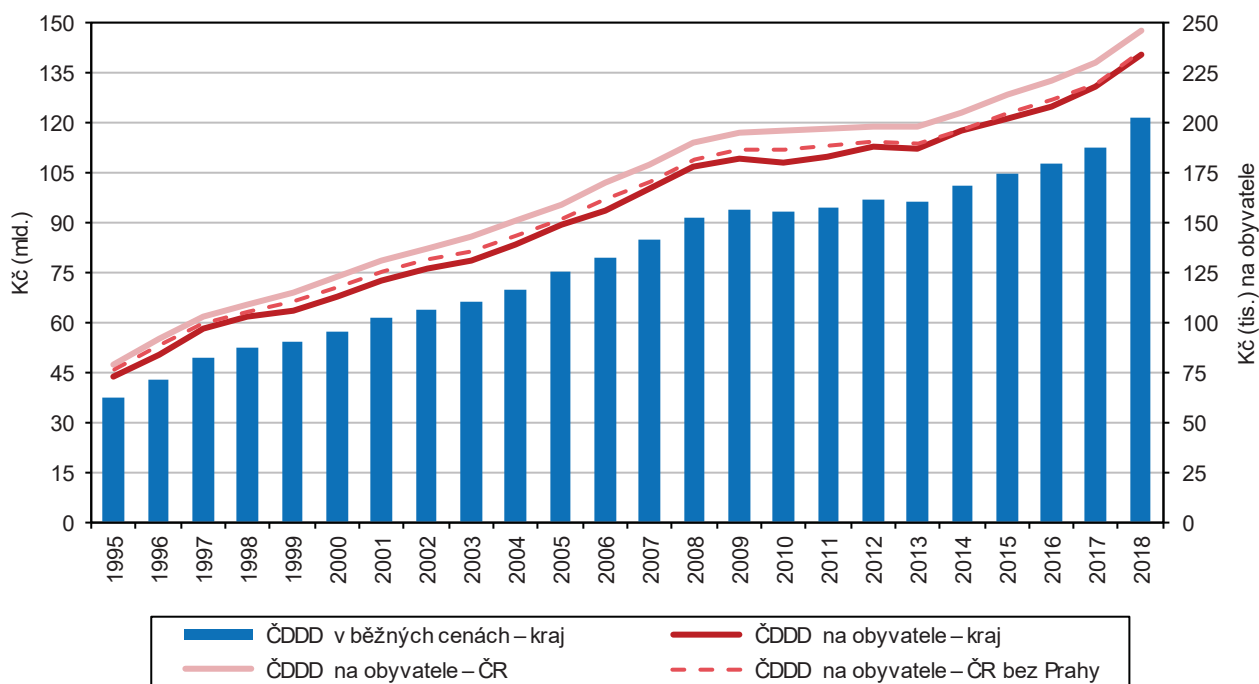
Čistý disponibilní důchod domácností (ČDDD)<sup>5</sup> je částka, kterou mohou domácnosti věnovat na konečnou spotřebu a úspory. Jeho objem v běžných cenách dlouhodobě postupně narůstá. Meziroční pokles zaznamenala hodnota ČDDD v kraji pouze v letech 2010 a 2013. Od roku 2014 již následoval zřetelný meziroční růst; tempo růstu se nejprve postupně zpomalovalo ze 4,8 % na 3,5 % v roce 2015 a dále na 2,8 % o rok později. V roce 2017 pak následoval meziroční růst o 4,7 % a v roce 2018 již o 7,8 %. ČDDD kraje se na republikovém objemu dlouhodobě podílí v průměru 4,6 % a jedná se nejčastěji o třetí nejnižší podíl v mezikrajském srovnání.

Hodnotou čistého disponibilního důchodu domácností na obyvatele se kraj řadí doprostřed mezikrajského žebříčku.

ČDDD po přepočtu na obyvatele v kraji dlouhodobě zaostává za republikovým průměrem (vypočteným za všechny kraje, i bez Hlavního města Prahy s extrémně vysokou hodnotou). V hodnotě ČDDD na obyvatele se kraj od roku 2011 střídavě řadí na sedmou a osmou pozici v mezikrajském srovnání (v roce 2018 mu s 233,8 tis. Kč patřila sedmá příčka), když do roku 2003 obsazoval nejčastěji 11. nebo 12. pořadí.

### Graf 2.17 Čistý disponibilní důchod domácností v Pardubickém kraji a ČR

Zdroj: ČSÚ



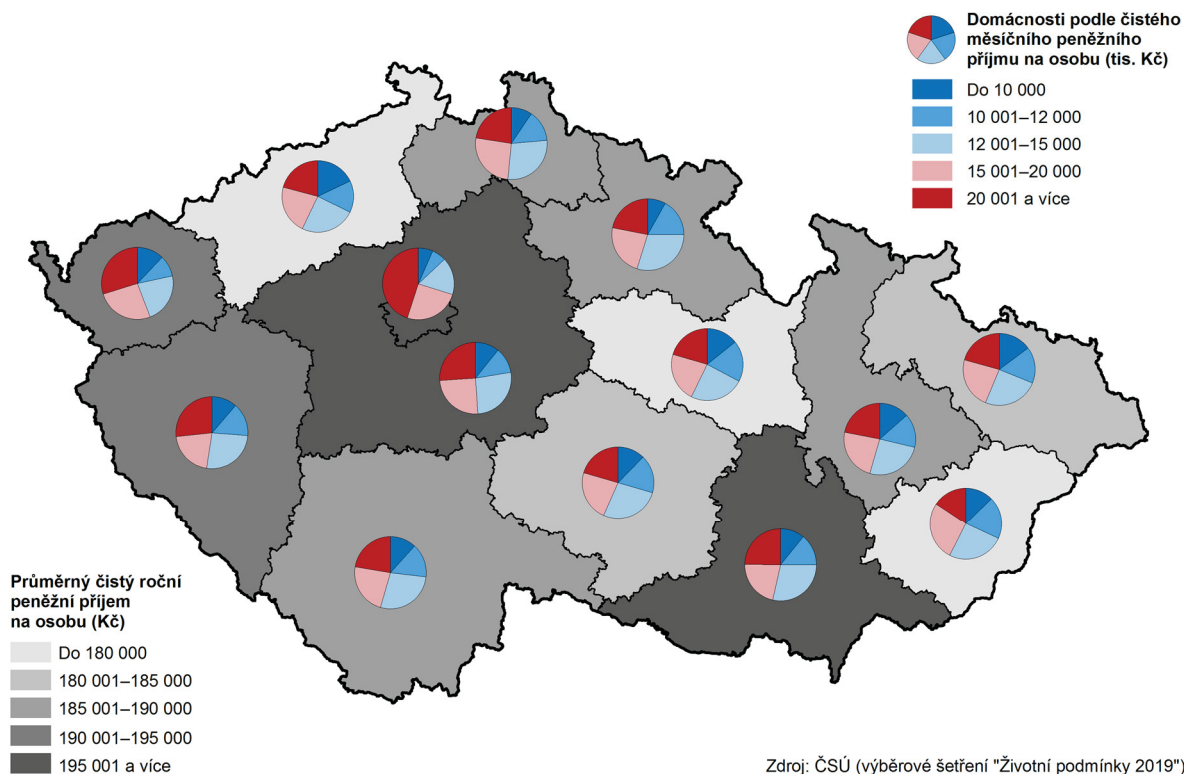
Průměrné čisté peněžní příjmy na člena domácnosti v kraji nadále patří k nejnižším.

Podle výsledků výběrového šetření ČSÚ v domácnostech „Životní podmínky 2019“ dosáhl čistý peněžní příjem v přepočtu na jednoho člena domácnosti 179 tis. Kč ročně (sledováno za rok 2018) a kraj se touto hodnotou zařadil na 12. místo mezikrajského žebříčku (stejně umístění jako v roce předchozím); nižší příjmy zaznamenaly pouze kraje Ústecký a Zlínský.

<sup>5</sup> Čistý disponibilní důchod domácností – ČDDD (makroekonomický agregát) je ve zjednodušeném vyjádření tvořen čistými mzdami a platy, sociálními dávkami a ostatními důchody, provozním přebytkem drobných podnikatelů a klasických domácností, snížený o běžné daně. Data za rok 2019 budou k dispozici v lednu 2021.



### Příjmy domácností v krajích v roce 2018

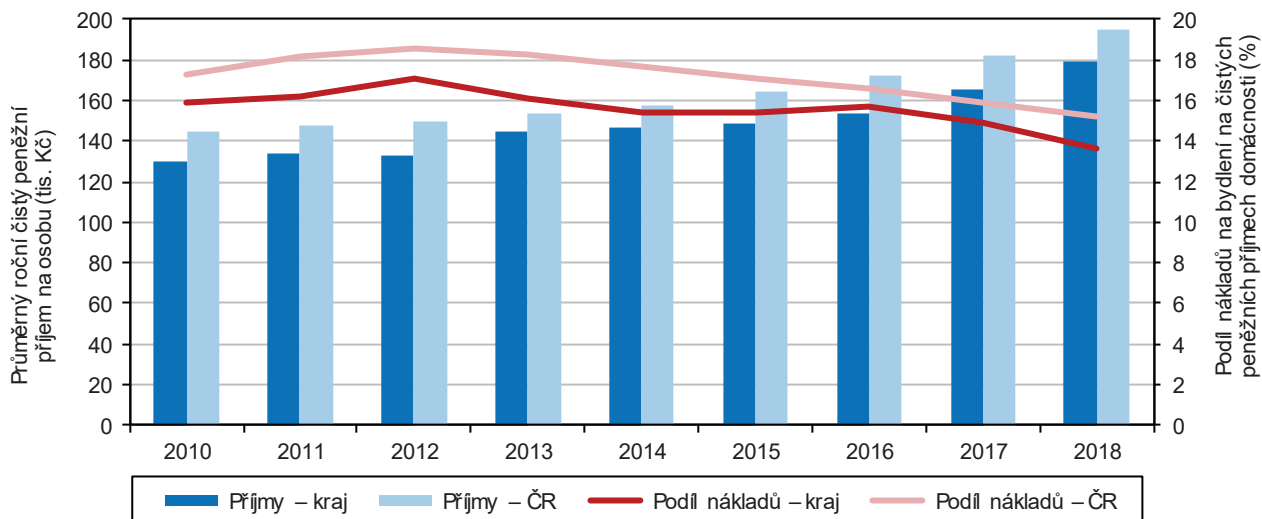


Příjmy domácností v kraji v roce 2018 meziročně rostly mírně rychleji než v celé republice.

Ve srovnání s výsledky šetření v předchozím roce se čisté roční peněžní příjmy na člena domácnosti v kraji zvýšily o 14,0 tis. Kč (tj. o 8,5 % při republikovém tempu 6,9 %). Meziroční tempo růstu příjmů v kraji v roce 2018 přitom bylo v posledních letech nejvyšší. Oproti šetření z roku 2014 byly v kraji zjištěny roční příjmy vyšší o čtvrtinu, tj. o 34,8 tis. Kč. V kraji lze sledovat neustálý nárůst podílu domácností s průměrným čistým měsíčním příjmem na osobu nad 15 tis. Kč – z 23,4 % podle šetření před pěti lety na 42,7 % v roce 2018. Přesto zůstává tento podíl o 6,5 procentního bodu pod republikovým průměrem a je zároveň druhý nejnižší za Zlínským krajem. Přibližně každá dvanáctá domácnost v kraji (8,2 %) vycházela s příjmem podle šetření z roku 2019 s velkými obtížemi, což je nejvyšší podíl v mezikrajském srovnání, a každá devátá domácnost (11,2 %) s obtížemi (šestý nejvyšší podíl).

### Graf 2.18 Příjmy domácností a náklady na bydlení v Pardubickém kraji a ČR

Zdroj: ČSÚ (Životní podmínky)



Podíl nákladů na bydlení na příjmech domácností v kraji klesl a byl pátý nejnižší v mezikrajském srovnání.

Na čistých měsíčních peněžních příjmech domácností v kraji se 13,6 % podílely náklady na bydlení (v celé ČR 15,2 %), což bylo o 1,3 procentního bodu méně než při předchozím šetření (šlo o nejvyšší pokles mezi kraji). V mezikrajském žebříčku se kraj podílem nákladů na bydlení na příjmech zařadil na pátou nejnižší pozici (s minimem v Kraji Vysočina a maximem v Ústeckém kraji). Náklady na bydlení domácností v kraji patří dlouhodobě k nejnižším v mezikrajském srovnání; projevuje se zde mimo jiné i nadprůměrné zastoupení domácností žijících v rodinných (tedy nejčastěji vlastních) domech; měsíční náklady na bydlení dosáhly podle šetření z roku 2019 v kraji 5 111 Kč, což představuje 88,1 % republikového průměru a současně čtvrté nejnižší měsíční náklady mezi kraji ČR za Krajem Vysočina, Královéhradeckým a Jihočeským krajem.

## Úplné náklady práce, mzdy

Náklady práce na zaměstnance v kraji rostly meziročně stejným tempem jako v celé ČR; nadále zůstávají čtvrté nejnižší v mezikrajském srovnání.

Úplné náklady práce (ÚNP)<sup>6</sup> na jednoho zaměstnance v kraji dle dostupných údajů v roce 2018 činily 39 342 Kč měsíčně (276 Kč na hodinu) a v mezikrajském srovnání byly (stejně jako v předchozích letech) 4. nejnižší (s maximem v Praze a Středočeském kraji a minimem na Karlovarsku a Olomoucku).

Oproti roku 2017 vzrostly měsíční ÚNP v kraji o 8,0 % (v celé ČR o 8,1 %), oproti roku 2014 byly vyšší o 25,9 % (v celé ČR o 24,3 %).

Nejvyšší náklady práce jsou dlouhodobě v odvětví zaměřeném na informační a komunikační činnosti.

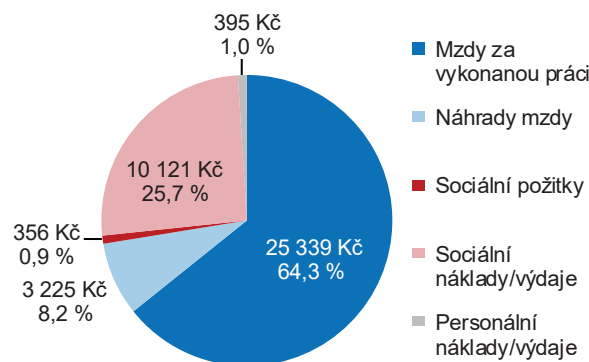
Ve struktuře ÚNP v kraji zjišťujeme ve srovnání s celorepublikovými hodnotami mírně nadprůměrný podíl náhrad mezd a naopak nepatrně menší zastoupení sociálních požitků i personálních nákladů. Podle dostupných republikových údajů z hlediska odvětví se ÚNP v roce 2018 pohybovaly od téměř 79 tis. Kč měsíčně v informačních a komunikačních činnostech po 26 tis. Kč v ubytování, stravování a pohostinství (průměr za všechna odvětví v ČR přitom činil 44 tis. Kč měsíčně).

Mzdy v kraji v roce 2019 rostly mírně pomaleji než v průměru za celou ČR.

V roce 2019 pokračoval příznivý mzdový vývoj, i když meziroční tempo růstu mezd v kraji i celé České republice bylo nižší než v roce předchozím. Ve všech čtvrtletích kromě čtvrtého rostla mzda (osob přepočtených na plně zaměstnané) v kraji meziročně pomaleji než v celé ČR.

**Graf 2.19 Měsíční náklady práce v Pardubickém kraji v roce 2018**

Zdroj: ČSÚ



Pozn.: bez započtení záporné částky (-94 Kč) daní a dotací

<sup>6</sup> Náklady práce je možné definovat jako výdaje zaměstnavatele související se zaměstnáváním pracovníků, tj. cena, za kterou nakupuje pracovní sílu na trhu práce. Kromě přímých nákladů zahrnujících mzdy za vykonanou práci (mzdy a platy) a náhrady mezd (např. za dovolenou, za svátky atd.) tvoří úplné náklady také nepřímé náklady, které nesouvisí přímo se mzdou. Tyto výdaje zaměstnavatelů lze rozdělit na sociální požitky (např. příspěvky na bydlení, stravování, příspěvky do sociálních fondů), sociální náklady (např. platba zákonného pojistného), personální náklady (např. výdaje spojené s náborem zaměstnanců a jejich zaškolením nebo ošatné), ale také daně a dotace související se zaměstnáváním lidí. Pro účely výpočtu se používá průměrný evidenční počet zaměstnanců přepočtený na plně zaměstnané (s plnou pracovní dobou).



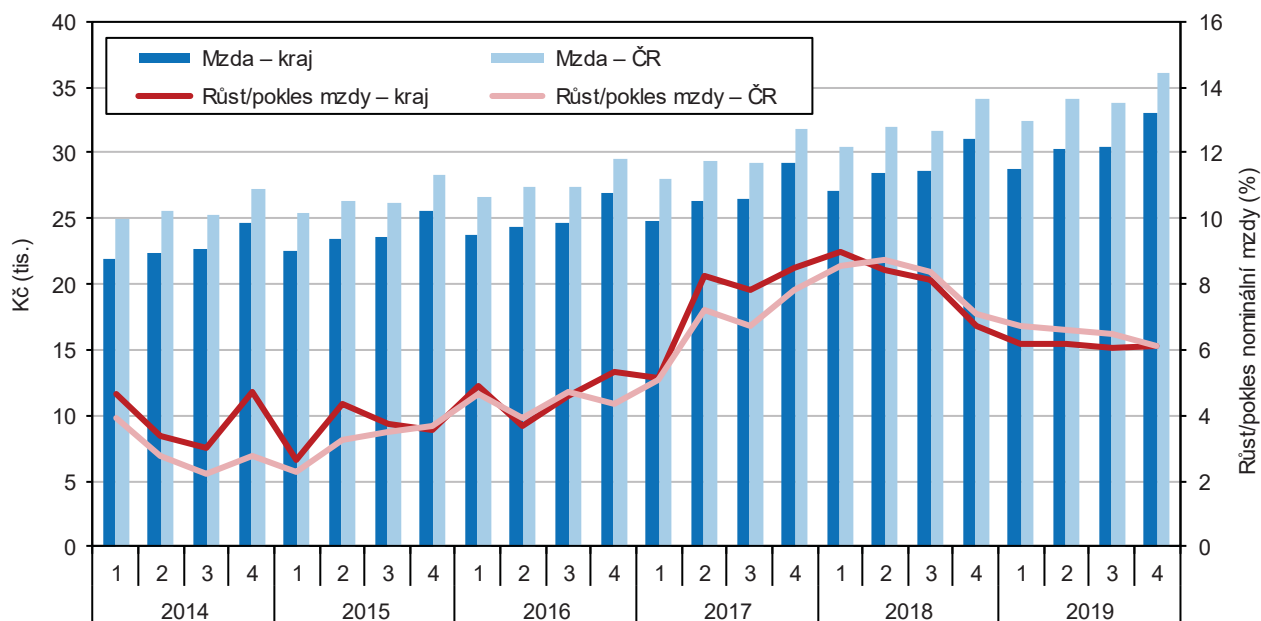
V kraji byly třetí nejnižší průměrné mzdy v mezikrajském srovnání.

V 1. až 4. čtvrtletí 2019 činila průměrná hrubá měsíční mzda<sup>7</sup> v kraji 30 659 Kč a byla téměř o 1,8 tis. Kč vyšší oproti předchozímu roku a zároveň o 3,5 tis. Kč zaostávala za průměrem ČR. V mezikrajském srovnání se kraj zařadil průměrnou mzdou v roce 2019 na 12. místo (o jednu pozici horší umístění než v roce předchozím); nižší mzdy byly v krajích Karlovarském a Zlínském.

Ve srovnání s rokem 2018 došlo k nominálnímu zvýšení hrubé mzdy v kraji o 6,2 % při 6,5% nárůstu v celé ČR (vypočteno ze zpřesněných údajů roku 2018); i přes mírné zpomalení patřilo meziroční tempo růstu mezd v roce 2019 (spolu s lety 2017 a 2018) k nejvyšším v poslední dekádě. Vlivem meziročního nárůstu spotřebitelských cen (míra inflace v roce 2019 v ČR<sup>8</sup> činila 2,8 %) vzrostla reálně průměrná mzda v kraji o 3,3 %. Průměrný reálný růst mezd v ČR přitom činil 3,6 %.

**Graf 2.20 Průměrná hrubá měsíční mzda<sup>7</sup>) a její meziroční změny podle čtvrtletí v Pardubickém kraji a ČR**

Zdroj: ČSÚ



<sup>7)</sup> podle místa pracoviště; za osoby přepočtené na plně zaměstnané; v roce 2019 předběžné údaje

Tempo růstu mediánu mezd v kraji se zpomalilo; v kraji je nadále nejmenší rozdíl mezi mediánem mezd a průměrnou mzdou v mezikrajském srovnání.

Medián hrubých měsíčních mezd<sup>9</sup> činil v roce 2019 v kraji 29 761 Kč (pátá nejnižší hodnota mezi kraji), u mužů dosahoval 31 816 Kč a u žen byl o 4 598 Kč nižší. Oproti roku 2018 medián mezd v kraji vzrostl o 1 910 Kč, tj. o 6,9 % (4. nejnižší nárůst v mezikrajském srovnání). Tempo růstu mzdového mediánu se zde obdobně jako ve většině krajů zpomalilo (mezi roky 2017 a 2018 byl zaznamenán jeho nárůst v kraji o 2 344 Kč). Medián mezd v kraji meziročně rostl rychleji u mužů (o 7,5 %) než u žen (o 7,1 %). Ve všech krajích leží medián pod úrovní průměrných mezd; největší rozdíl nacházíme v Hl. městě Praze (region s nadprůměrným podílem osob s vysokými příjmy). Nejvíce se v roce 2019 (stejně jako v roce předchozím) blížil medián mezd k průměrné mzdě v Pardubickém kraji (tvořil 91,3 % průměrných mezd v kraji); více se odchyloval od průměru u mužů (o 9,4 %) než u žen (o 7,3 %).

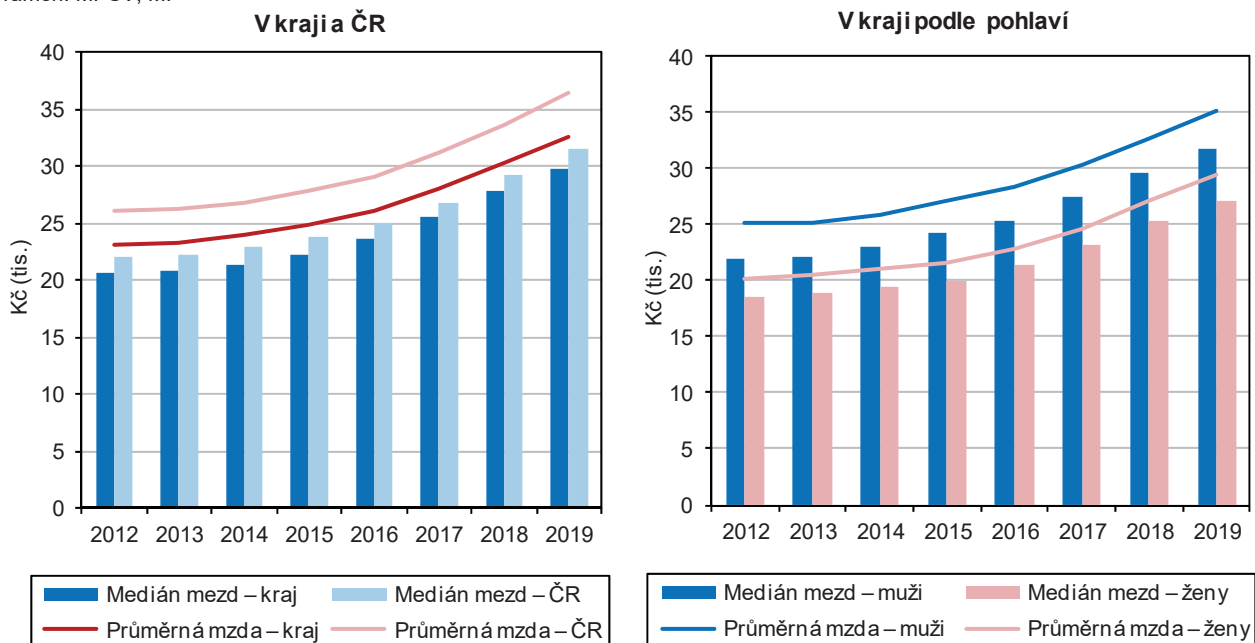
<sup>7</sup> Průměrná hrubá měsíční mzda počítaná podle skutečného místa pracoviště zaměstnanců – tzv. pracovištní metodou (nikoli podle sídla podniku); za osoby přepočtené na plně zaměstnané.

<sup>8</sup> Souhrnný index nárůstu spotřebitelských cen za jednotlivé kraje není k dispozici.

<sup>9</sup> Hodnota mzdy, která rozdělí zaměstnance na dvě stejně velké skupiny – se mzdou pod a nad mediánem; na rozdíl od průměrných mezd lépe vypovídá o skutečné mzdové úrovni. Medián mezd je zjišťován strukturálním šetřením. S ohledem k metodickým změnám ve výpočtu nelze provádět srovnání údajů za roky 2011 až 2019 s roky předchozími.

**Graf 2.21 Medián mezd a průměrná hrubá měsíční mzda v Pardubickém kraji a ČR**

Pramen: MPSV, MF



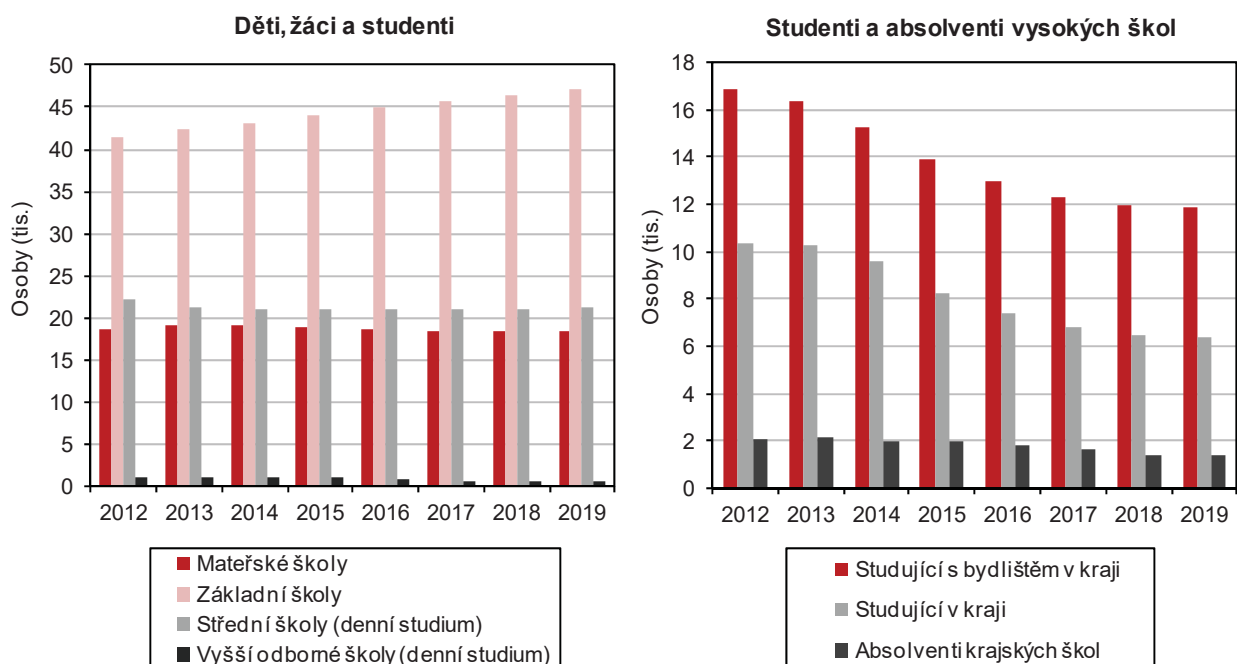
### Vzdělávání

Počet dětí v mateřských školách se meziročně téměř nezměnil; žáků základních škol nadále přibývá, tempo růstu mírně klesá.

Obsazenost škol nižších stupňů je do značné míry ovlivněna vývojem porodnosti. Počet dětí navštěvujících mateřskou školu v kraji od školního roku 2006/2007 trvale rostl (o 3,7 tis. dětí do školního roku 2014/2015), meziroční přírůstky se však postupně snižovaly a od školního roku 2015/2016 počet dětí v MŠ pod dobu tří let klesal. Pokles byl vystředán stagnací na 18,4 tis. žáků ve školním roce 2018/19 i 2019/20. Počet žáků základních škol nadále zřetelně roste, i když meziroční přírůstky se v posledních třech letech postupně zpomalují. Jestliže do školního roku 2010/2011 žáků základních škol ubývalo, v následujícím období vzrostl jejich počet v úhrnu o 6 tis. na 47,0 tis. v roce 2019/2020 (s meziročním nárůstem o 532 žáků).

**Graf 2.22 Děti, žáci, studenti a absolventi škol v Pardubickém kraji**

Pramen: MŠMT





Počet studentů středních škol roste.

Nízká porodnost v 90. letech minulého století se odrážela v poklesu počtu žáků středních škol, a to jak gymnázií, středních odborných škol, tak i učilišť. V úhrnu klesl počet žáků denního studia středních škol v kraji od roku 2010/2011 do roku 2015/2016 o 4,2 tis. na 20,9 tis. Pokles se však postupně zpomaloval a v roce 2016/2017 byl již (po více než deseti letech) zaznamenán meziroční přírůstek počtu žáků SŠ. V následujícím roce se počet středoškoláků téměř nezměnil (úbytek o 38 osob), v průběhu roku 2018/2019 došlo k meziročnímu přírůstku o 150 žáků, v roce 2019/2020 pak počet žáků denního studia středních škol v kraji (včetně konzervatoře) vzrostl o 169 na 21,3 tis.

V rámci středoškolského vzdělávání mají dlouhodobě nejvyšší podíl odborné obory zakončené maturitní zkouškou (46 % žáků SŠ v kraji ve školním roce 2019/2020), následují všeobecné obory (gymnaziálního typu) s maturitní zkouškou (27 % ve školním roce 2019/2020) a střední vzdělávání s výučním listem (téměř 24 % ve školním roce 2019/2020).

Počet studentů vysokých škol nadále klesá, pokles se však zřetelně zpomaluje.

Počet studentů vysokých škol začal po předchozím nárůstu a následné stagnaci od akademického roku 2011/2012 klesat, v posledních čtyřech letech se však úbytky postupně snižují. V roce 2019/2020 studovalo VŠ 11,9 tis. osob s trvalým bydlištěm v Pardubickém kraji, tj. o 82 osob méně oproti předchozímu akademickému roku. Počet absolventů vysokých škol s bydlištěm v Pardubickém kraji dosáhl maxima v akademickém roce 2012/2013 (mírně přes 4 tis. osob), následoval trvalý pokles na 2,7 tis. v roce 2019/2020. Počet studujících VŠ v kraji v posledních osmi letech rovněž klesá (nyní představuje necelých 7 tis. osob), počet absolventů se snižuje v posledních šesti letech (na 1,5 tis. osob v roce 2019/2020).

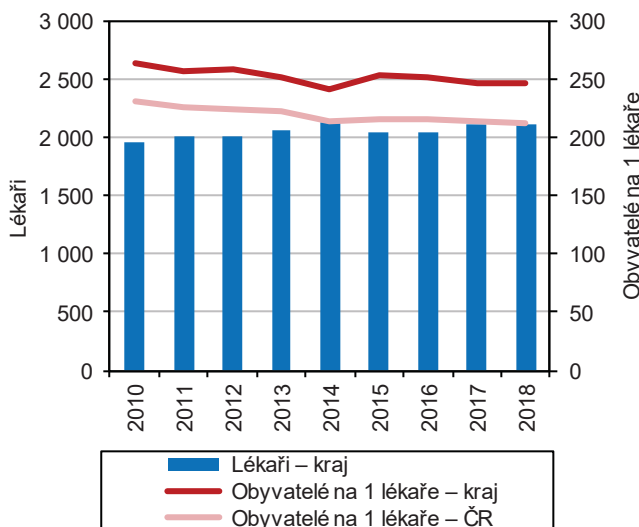
### Zdravotnictví, nemocenské pojištění

Počet obyvatel připadajících na jednoho lékaře je v kraji 6. nejvyšší v mezikrajském srovnání.

V roce 2018 (poslední dostupné údaje) působilo ve zdravotnických zařízeních v Pardubickém kraji celkem 2 103 lékařů (přepočtené počty). Oproti předchozímu roku se celkový počet lékařů téměř nezměnil, ve srovnání se stavem před pěti lety byl vyšší o 47. Počet obyvatel připadajících na jednoho lékaře se v kraji po předchozím poklesu v posledních dvou letech ustálil na 247 osobách (při republikovém průměru 212). V mezikrajském srovnání šlo (stejně jako v roce 2016 i 2017) o 6. nejvyšší hodnotu.

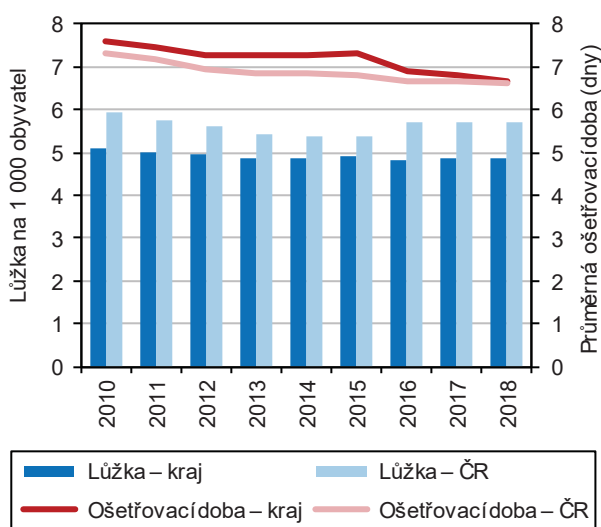
**Graf 2.23 Lékaři a obyvatelé na 1 lékaře v Pardubickém kraji a ČR**

Pramen: ÚZIS



**Graf 2.24 Lůžka a ošetřovací doba v nemocnicích v Pardubickém kraji a ČR**

Pramen: ÚZIS



Průměrná ošetrovací doba v nemocnicích se nadále zkracuje.

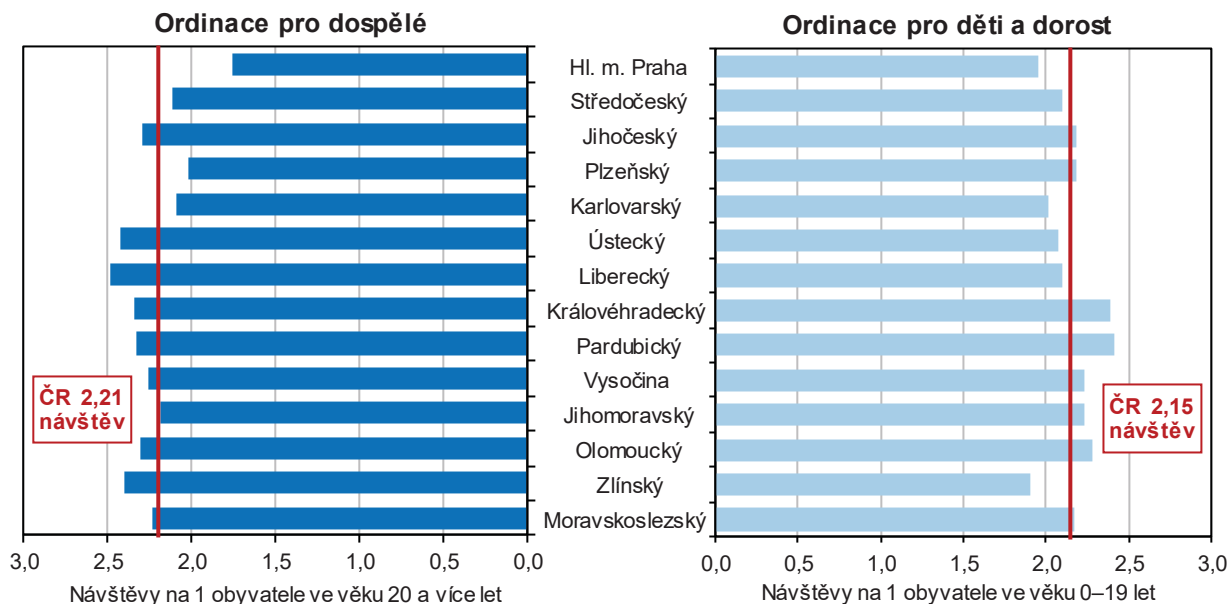
Počet nemocničních lůžek v kraji po přepočtu na tisíc obyvatel klesl po roce 2012 pod hodnotu 5,0. V roce 2018 na tisíc obyvatel kraje připadalo 4,86 nemocničního lůžka (při republikové hodnotě 5,68). V celorepublikovém navýšení počtu lůžek se odrazila skutečnost, že některé LDN se od roku 2016 staly součástí nemocnic a nevykazují se jako samostatná zařízení (v Pardubickém kraji změny nenastaly). Pokračoval trend zkracování průměrné ošetrovací doby – v kraji do roku 2018 na 6,6 dne, čímž se kraj (po letech nadprůměrných hodnot) vyrovnal průměru ČR. Od roku 2016 došlo ke změně metodiky započítávání hospitalizací (nově je hodnocen počet případů hospitalizace, na rozdíl od předchozích let, kdy byl brán v úvahu počet hospitalizovaných pacientů). V roce 2018 připadalo v kraji na 10 tis. obyvatel 1 692 případů hospitalizace, což byl v mezikrajském srovnání druhý nejnižší počet po Středočeském kraji (stejně pořadí platilo i v letech 2016 a 2017).

V kraji je nadprůměrná návštěvnost ordinací praktických lékařů pro dospělé i děti a dorost.

Podle údajů NRHZS<sup>10</sup> zjišťujeme v kraji nadprůměrnou návštěvnost ordinací praktických lékařů pro dospělé (5. nejvyšší mezi kraji v průměru let 2017 až 2019) i pro děti a dorost (nejvyšší mezi kraji) v přepočtu na obyvatele dle věku – viz graf. Ženy přitom dlouhodobě vyhledávají ambulantní péči (včetně zubních lékařů, ambulantních specialistů i rehabilitačních zařízení) častěji než muži.

### Graf 2.25 Ambulantní péče v ordinacích praktických lékařů v krajích (průměr let 2017–2019)

Pramen: ÚZIS (NRHZS)



Výdaje na dávky nemocenského pojištění nadále rostly.

V roce 2019 bylo v kraji podle údajů ČSSZ vyplaceno 1 750 mil. Kč na dávkách nemocenského pojištění, což je téměř o 230 mil. Kč více než v roce předchozím (jde o druhý nejvyšší meziroční nárůst za poslední sedmileté období, kdy výdaje neustále rostly). Na vývoji dávek se podílely zejména změny v hodnotě vyplaceného nemocenského (často vyvolané legislativními úpravami), které z celkových dávek nemocenského pojištění v roce 2019 tvořily 70 % (o 11 procentních bodů více než v roce 2012, kdy byl zaznamenán nejnižší podíl). Přibližně 24 % pak byla zastoupena peněžitou pomocí v mateřství a 4 % ošetrovné. Zbývajících 1,1 % tvoří v úhrnu vyrovnávací příspěvek v těhotenství a mateřství a během roku 2018 nově zavedené dávky otcovské poporodní péče a dlouhodobé ošetrovné.

<sup>10</sup> Národní registr hrazených zdravotních služeb zřízený s účinností od 1. 7. 2016 naplňovaný daty zdravotních pojišťoven.



Počet nemocensky pojištěných osob byl nejvyšší za posledních osm let.

V roce 2019 bylo v kraji evidováno 204 tis. nemocensky pojištěných osob, tj. téměř o 400 osob více než v roce předchozím a zároveň nejvíce od roku 2012<sup>11</sup>. Počet nově hlášených případů dočasné pracovní neschopnosti činil v kraji 87,4 tis. (o 2,3 tis. více oproti předchozímu roku a zároveň o 32,5 tis. více ve srovnání s rokem 2012).

Průměrné procento pracovní neschopnosti stále roste, nadále zůstává 5. nejnižší mezi kraji.

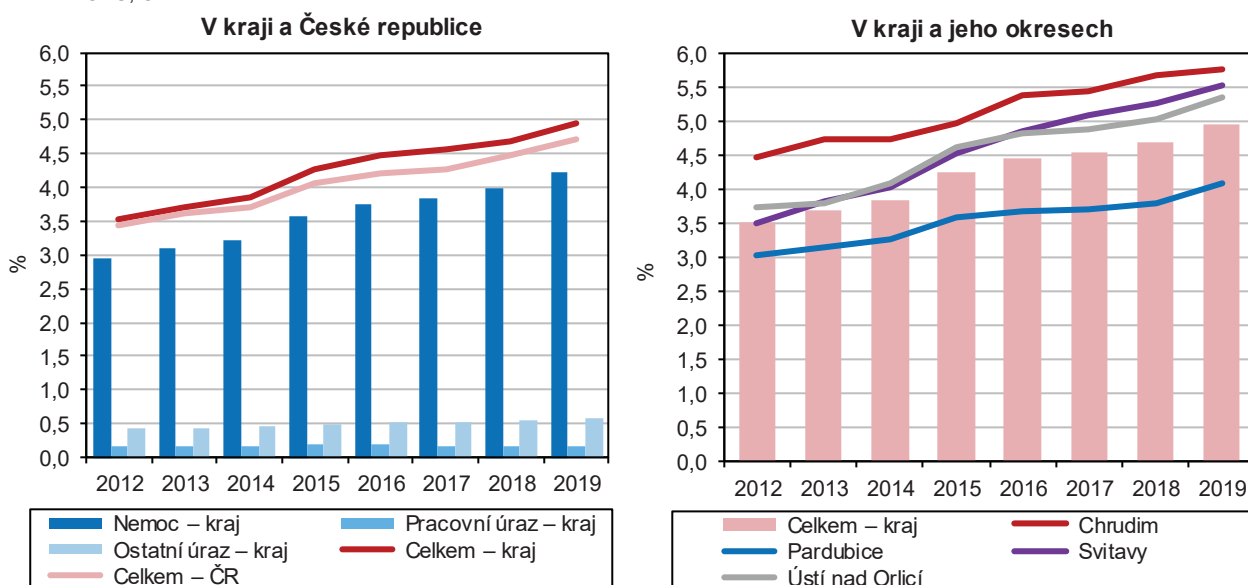
V průměru denně bylo v pracovní neschopnosti v roce 2019 v kraji 10,1 tis. osob (o 558 osob více než v roce 2018 a zároveň o 3,3 tis. osob více než v roce 2012). Průměrné procento dočasné pracovní neschopnosti v kraji meziročně vzrostlo o 0,26 procentního bodu na 4,95 % při republikovém růstu o 0,23 p. b. na 4,70 %. Růst lze dát do souvislosti i se zrušením karenční doby, ke kterému došlo od poloviny roku 2019. V mezikrajském srovnání kraj obsadil v roce 2019 (stejně jako v roce předchozím) 5. nejnižší pozici.

Procento pracovní neschopnosti v okrese Pardubice patří k nejnižším v celé ČR.

Dlouhodobě nejvyšší průměrné procento pracovní neschopnosti zaznamenáváme v okrese Chrudim (5,79 % v roce 2019 představuje 19. nejvyšší hodnotu mezi všemi okresy ČR), nejnižší je naopak na Pardubicku (4,08 % a zároveň 5. nejnižší procento v meziokresním žebříčku ČR).

### Graf 2.26 Průměrné procento dočasné pracovní neschopnosti v Pardubickém kraji, jeho okresech a ČR

Pramen: ČSÚ, ČSSZ



Průměrné procento dočasné pracovní neschopnosti je vyšší mezi ženami.

Zřetelné rozdíly v procentu dočasné pracovní neschopnosti jsou patrné dle pohlaví. Zatímco u mužů v kraji v roce 2019 zaznamenáváme celkově 4,38 % (s nadprůměrnými hodnotami oproti ženám v kategorii úrazů), u žen byla zjištěna hodnota 5,56 % (s převahou v kategorii nemocí). Procento PN meziročně vzrostlo u mužů v kraji o 0,26 procentního bodu a u žen o 0,27 p. b.

Průměrná délka trvání pracovní neschopnosti v kraji meziročně vzrostla o 1,3 dne.

Průměrná délka trvání jednoho případu dočasné pracovní neschopnosti v kraji v roce 2019 činila 42,2 dne (hodnota uprostřed žebříčku krajů), což je o 1,3 dne více oproti předchozímu roku (a zároveň o 3,2 dne méně oproti roku 2012). V celé ČR délka PN meziročně vzrostla o 0,7 na 42,4 dne. Jestliže u mužů v kraji v roce 2019 trvala pracovní neschopnost v průměru 40 dní, u žen to bylo o 4,5 dne déle.

<sup>11</sup> Od roku 2012 je zdrojem dat pro statistiku dočasné pracovní neschopnosti pro nemoc a úraz Informační systém ČSSZ. Tato změna neumožňuje plnohodnotné porovnávání dat do roku 2011 s daty od roku 2012. V letech 2011–2013 poskytoval zaměstnavatel po dobu prvních 21 dní dočasné pracovní neschopnosti náhradu mzdy a OSSZ vyplácely nemocenské až od 22. kalendářního dne trvání dočasné pracovní neschopnosti; od 1. 1. 2014 vyplácejí zaměstnavatelé náhradu mzdy za prvních 14 dnů pracovní neschopnosti (tzv. karenční doba, tzn. nevyplácení náhrady mzdy během prvních tří pracovních dnů dočasné pracovní neschopnosti, byla zrušena s účinností od 1. 7. 2019) a od 15. kalendářního dne nemocenské vyplácí mzdu OSSZ.

## Státní sociální podpora

Počet vyplacených dávek i jejich výše byly čtvrté nejnižší.

System státní sociální podpory je legislativně upraven zákonem č. 117/1995 Sb., o státní sociální podpoře, ve znění pozdějších předpisů. Některé dávky státní sociální podpory se poskytují v závislosti na výši příjmu žadatele a společně posuzovaných osob (přídavek na dítě, příspěvek na bydlení, porodné), u ostatních dávek (rodičovský příspěvek, pohřebné) není nárok výši příjmu limitován. V roce 2019 bylo v Pardubickém kraji vyplaceno 380,5 tis. dávek státní sociální podpory a pěstounské péče (dávky SSP a PP) v celkové výši 1,7 mld. Kč. Počet vyplacených dávek i jejich výše byly v mezikrajském srovnání čtvrté nejnižší.

Počet vyplacených dávek státní sociální podpory se od roku 2013 snížil o třetinu.

V počtu vyplacených dávek v kraji tvoří dlouhodobě největší část rodičovský příspěvek (44 % všech dávek v roce 2019) a přídavek na dítě (33 %), v objemu vyplacených dávek však největší částka připadá na rodičovský příspěvek (69 %). Počet vyplacených dávek SSP a PP v Pardubickém kraji v roce 2019 meziročně poklesl o 26,4 tisíce (o 6,5 %). Od roku 2013 se počet vyplacených dávek státní sociální podpory a pěstounské péče (hodnoceno podle místa bydliště příjemce), snížil o třetinu.

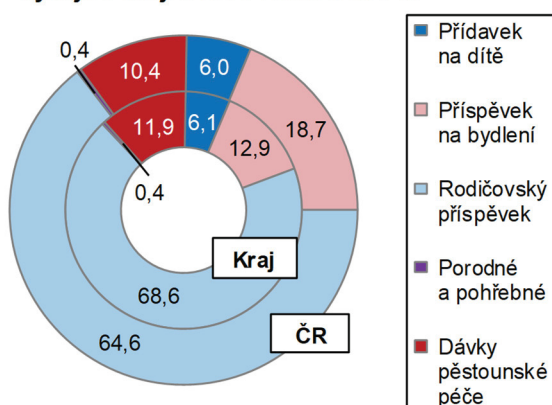
Výdaje na příspěvek na bydlení a přídavek na dítě klesají, dávky pěstounské péče rostou.

Porovnáním struktury výdajů na dávky státní sociální podpory a pěstounské péče v kraji a v republice zjišťujeme v kraji nadprůměrné zastoupení výdajů na dávky spojené s dětmi (rodičovský příspěvek, přídavek na dítě a dávky pěstounské péče) a výrazně nižší podíl výdajů týkajících se příspěvku na bydlení. Porovnáním výše výdajů na jednotlivé dávky v kraji v čase vidíme pokles u příspěvku na bydlení, přídavku na dítě a po dvou letech růstu i u rodičovského příspěvku; trvale rostoucí trend lze sledovat u dávek pěstounské péče.

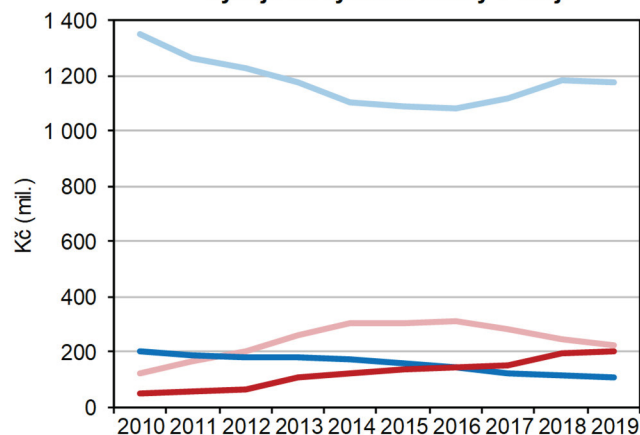
### Graf 2.27 Výdaje na dávky státní sociální podpory a pěstounské péče v Pardubickém kraji a ČR

Pramen: MPSV

Výdaje v kraji a ČR v roce 2019 v %



Výdaje na vybrané dávky v kraji<sup>\*)</sup>



<sup>\*)</sup> do roku 2012 podle výplatního místa, od roku 2013 podle místa trvalého bydliště příjemce

Výdaje na dávky v přepočtu na obyvatele meziročně poklesly v kraji i v celé ČR.

Výdaje na dávky státní sociální podpory a pěstounské péče v přepočtu na 1 obyvatele činily v roce 2019 na republikové úrovni 3 552 Kč, v Pardubickém kraji byly o 265 Kč nižší (3 287 Kč). V mezikrajském srovnání měly výdaje na dávky SSP a PP na obyvatele nejvyšší hodnotu v Moravskoslezském kraji (4 344 Kč) a nejnižší ve Zlínském kraji (3 014 Kč); Pardubický kraj se umístil na osmé nejvyšší příčce. Po nárůstu o 4,3 % mezi lety 2017 a 2018 se částka výdajů na dávky SSP a PP na 1 obyvatele v Pardubickém kraji v roce následujícím snížila o 2,6 %, přičemž na úrovni ČR zaznamenáváme ve sledovaném období obdobný trend.



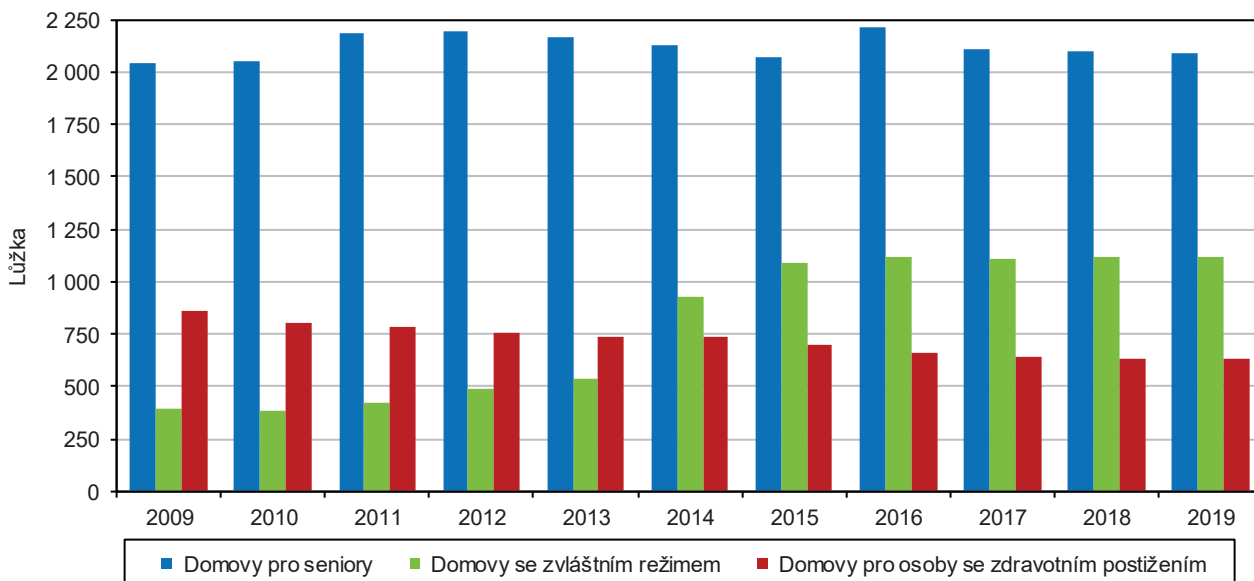
## Sociální služby, příspěvek na péči, držitelé průkazů osob se zdravotním postižením

Během deseti let počet zařízení sociálních služeb vzrostl o třetinu.

Podmínky poskytování pomoci a podpory fyzickým osobám v nepříznivé sociální situaci upravuje zákon č. 108/2006 Sb. o sociálních službách. Základní druhy a formy sociálních služeb tvoří sociální poradenství, služby sociální péče a služby sociální prevence. V roce 2019 bylo v Pardubickém kraji provozováno celkem 171 zařízení sociálních služeb, z nichž jednu třetinu tvořily služby provozované formou celoroční pobytové služby. Jedná se zejména o domovy pro seniory, domovy se zvláštním režimem a domovy pro osoby se zdravotním postižením. V průběhu deseti let se počet zařízení sociálních služeb v kraji zvýšil téměř o třetinu.

**Graf 2.28 Lůžka ve vybraných pobytových zařízeních sociálních služeb v Pardubickém kraji (stav k 31. 12.)**

Pramen: MPSV



Počet domovů pro seniory se zvyšuje, počet lůžek se výrazně nemění.

Jednou z legislativně stanovených služeb sociální péče je pobytová služba s celoročním provozem v domovech pro seniory. Tato zařízení poskytují pobytové služby osobám se sníženou soběstačností zejména z důvodu věku, jejichž situace vyžaduje pravidelnou pomoc jiné fyzické osoby. V Pardubickém kraji bylo v roce 2019 (stejně jako ve dvou letech předchozích) provozováno 26 domovů pro seniory s kapacitou 2 092 lůžek. Z dlouhodobého pohledu se počet domovů pro seniory v kraji zvyšuje, počet lůžek se však výrazně nemění (20 domovů s 2 036 lůžky v roce 2009).

Od roku 2009 významně vzrostl počet domovů se zvláštním režimem, i počet lůžek.

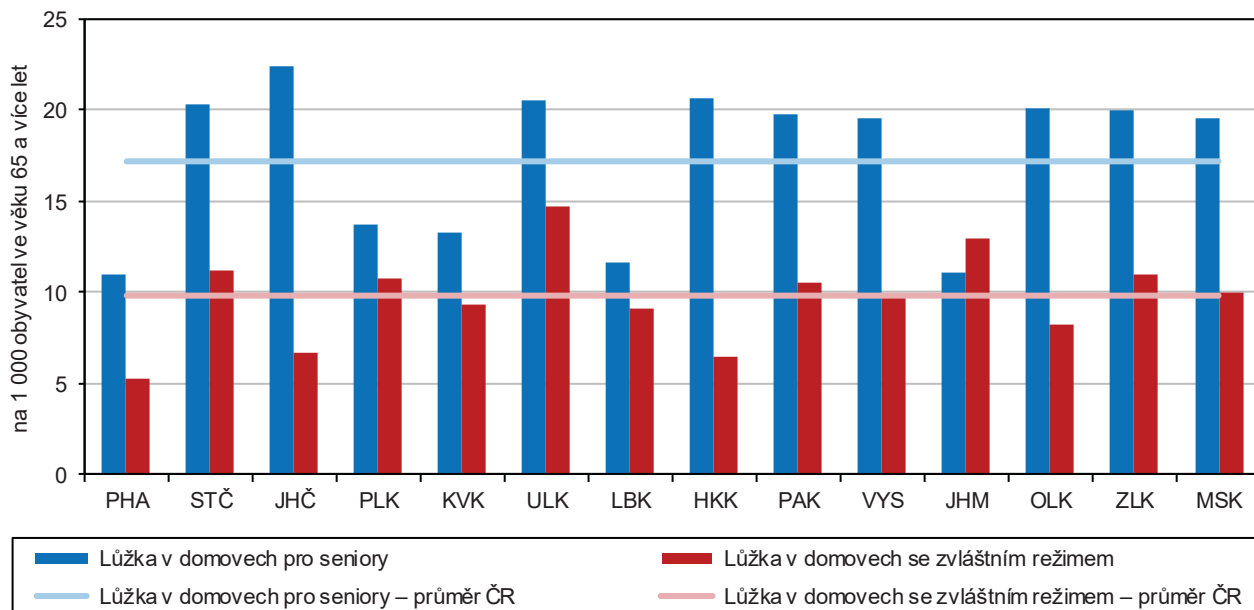
Domovy se zvláštním režimem poskytují pobytové služby s celoročním provozem osobám trpícím duševním onemocněním, závislostí na návykových látkách, Alzheimerovou chorobou či jinou formou demence. V Pardubickém kraji bylo v roce 2019 provozováno 16 těchto zařízení s kapacitou 1 117 lůžek. Tento typ pobytových služeb zažíval v posledních letech největší rozvoj. Od roku 2009 se počet domovů se zvláštním režimem v kraji zvýšil trojnásobně a úměrně vzrostl i počet lůžek; v posledních pěti letech se růst zpomalil.

Počet domovů pro osoby se zdravotním postižením se nemění, snižuje se v nich však počet lůžek.

Mezi další služby sociální péče se řadí domovy pro osoby se zdravotním postižením, které poskytují pobytové služby s celoročním provozem osobám se sníženou soběstačností z důvodu zdravotního postižení. V Pardubickém kraji se v roce 2019 nalézalo 9 těchto zařízení s kapacitou 631 lůžek. Dlouhodobě se počet těchto zařízení nemění, snižuje se však jejich kapacita, od roku 2009 poklesla o čtvrtinu.

**Graf 2.29 Lůžka v domovech pro seniory a v domovech se zvláštním režimem v krajích k 31. 12. 2019**

Pramen: MPSV



Zvýšení výdajů na příspěvek na péči bylo v mezikrajském srovnání nejnižší.

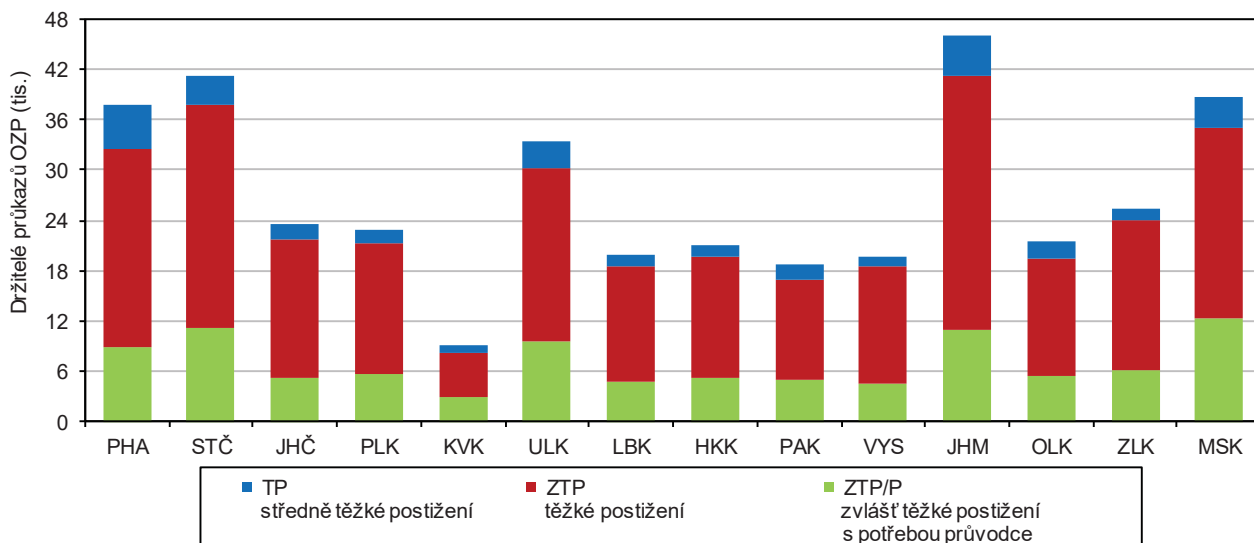
Významnou součástí státní sociální podpory je i příspěvek na péči, který je poskytován osobám závislým na pomoci jiné fyzické osoby. V prosinci 2019 bylo v kraji vyplaceno v průměru 19,6 tis. dávek příspěvku na péči, z toho 13,6 tis. dávek náleželo osobám starším 65 let (9,3 tis. bylo určeno ženám starším 65 let). Oproti roku 2018 byly celkové výdaje na příspěvek na péči v kraji vyšší o 172 mil. Kč, tj. 11,7 % a jejich úhrnná hodnota v roce 2019 činila 1 647,6 mil. Kč. Procentní meziroční nárůst celkových výdajů na příspěvek na péči v kraji byl nejnižší v porovnání všech krajů ČR.

Zvýšil se počet držitelů průkazů osob se zdravotním postižením.

Podle údajů MPSV bylo v prosinci roku 2019 v Pardubickém kraji evidováno 18,8 tis. držitelů průkazů osob se zdravotním postižením – OZP, kteří tvořili 3,6 % obyvatel kraje (v ČR 3,5 %). Počet držitelů průkazů OZP v kraji meziročně vzrostl o 4,3 %. Meziroční nárůst o 11,7 % zaznamenal počet držitelů průkazů TP (středně těžké postižení) a držitelů průkazů ZTP (těžké postižení) – nárůst o 5,3 %. Počet držitelů ZTP/P (zvlášť těžké postižení s potřebou průvodce) v kraji v roce 2019 meziročně poklesl o 0,1 %.

**Graf 2.30 Držitelé průkazů osob se zdravotním postižením dle typu průkazu v krajích k 31. 12. 2019**

Pramen: MPSV



V kraji žije nižší podíl zdravotně postižených osob s průkazem ZTP a vyšší podíl osob s průkazem TP a ZTP/P, než je republikový průměr.

Porovnáním počtu osob se zdravotním postižením dle stupně postižení v mezikrajském srovnání připadl v roce 2019 největší podíl osob se středně těžkým zdravotním postižením na Hlavní město Prahu (14,1 %), nejvyšší podíl osob s těžkým zdravotním postižením vykázal Kraj Vysočina (71,1 %) a v Karlovarském kraji byl evidován nejvyšší podíl osob se zvlášť těžkým zdravotním postižením s potřebou průvodce (32,1 %). Pardubický kraj měl v roce 2019 nižší podíl osob ZTP (o 0,9 procentního bodu) a vyšší podíl osob TP (o 0,4 p. b.) a ZTP/P (o 0,5 p. b.), než byl průměr ČR.

## Důchodci, důchody

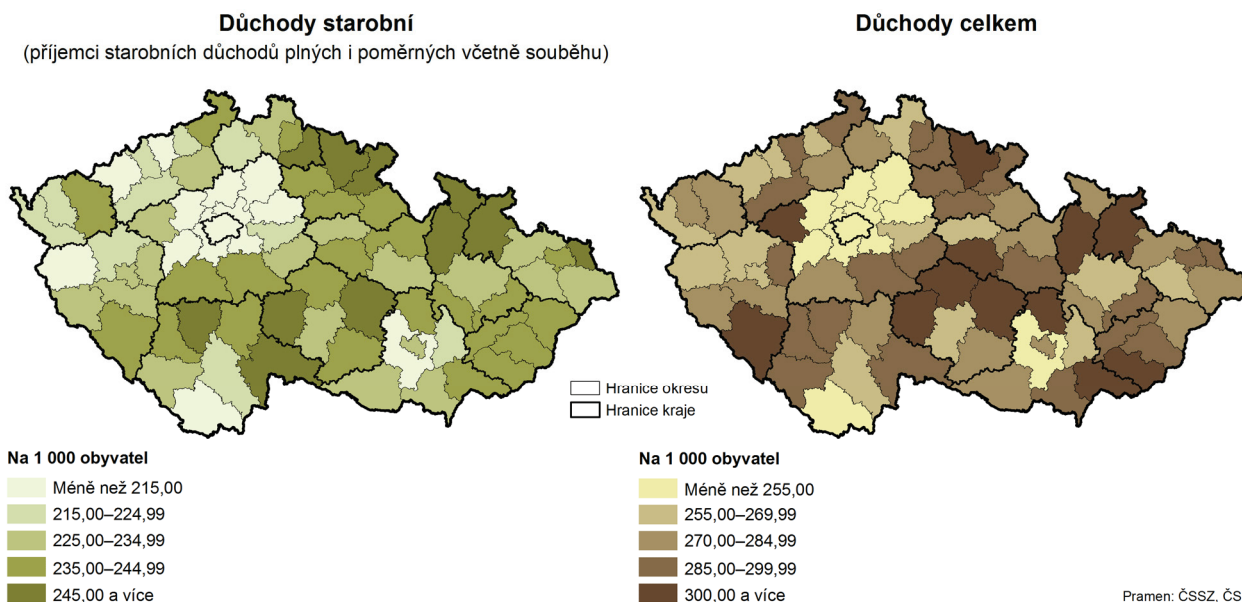
Více než čtvrtina obyvatel kraje pobírala některý z důchodů.

Podle údajů České správy sociálního zabezpečení (ČSSZ) pobírala v Pardubickém kraji ke konci roku 2019 některý z důchodů více než čtvrtina populace (147,7 tis. osob). Mezi příjemci důchodů převažovaly ženy z 58,5 %. Celkový počet osob v kraji pobírajících v roce 2019 některý z důchodů meziročně poklesl o 77 osob, počet mužů se meziročně zvýšil (o 223 osob), počet žen poklesl (o 300 osob). Poměr osob pobírajících některý z důchodů podle pohlaví není stabilní, podíl mužů se v porovnání se ženami plynule zvyšuje. Zatímco v roce 2019 činil podíl mužů 41,5 %, v roce 2006 byl podíl pouze 38%.

Nejvyšší zastoupení na obyvatelstvu mají důchodci v okrese Chrudim, nejnižší v okrese Pardubice.

Podíl příjemců důchodů na obyvatelstvu se v rámci okresů ČR liší. Nejvyšší zastoupení obyvatel pobírajících některý z důchodů v roce 2019 bylo evidováno v okrese Hodonín (313 osob na 1 000 obyvatel), nejmenší podíl příjemců důchodů vykázal okres Praha – východ (200 os./1 tis. ob.). Z okresů Pardubického kraje se na 6. nejvyšší pozici umístil okres Chrudim (303 os./1 tis. ob.) a na 15. pozici okres Svitavy (299 os./1 tis. ob.) Nejnižší zastoupení mají osoby pobírající důchod v okrese Pardubice – 17. nejnižší pozice (264 os./1 tis. ob.) a obyvatelé orlickoústeckého okresu (279 os./1 tis. ob.) – 33. nejnižší pozice.

## Příjemci důchodů v okresech v prosinci 2019



Počet starobních důchodců tvořil čtyři pětiny z příjemců důchodů v kraji.

Z celkového počtu příjemců důchodů v kraji v roce 2019 pobíralo starobní důchod (vyplácený sólo i v kombinaci s pozůstalostním důchodem, tj. vdovským nebo vdoveckým) 122,0 tis. osob, tj. 82,6 %. Vdovský a vdovecký důchod (sólo i v kombinaci s přímým důchodem, tj. starobním nebo invalidním) pobíralo 32,0 tis. osob, tj. 21,7 % ze všech příjemců důchodů. Zatímco podíl příjemkyň pozůstalostního důchodu činil 31,0 % ze všech žen pobírajících nějaký důchod, podíl vdovců byl pouze

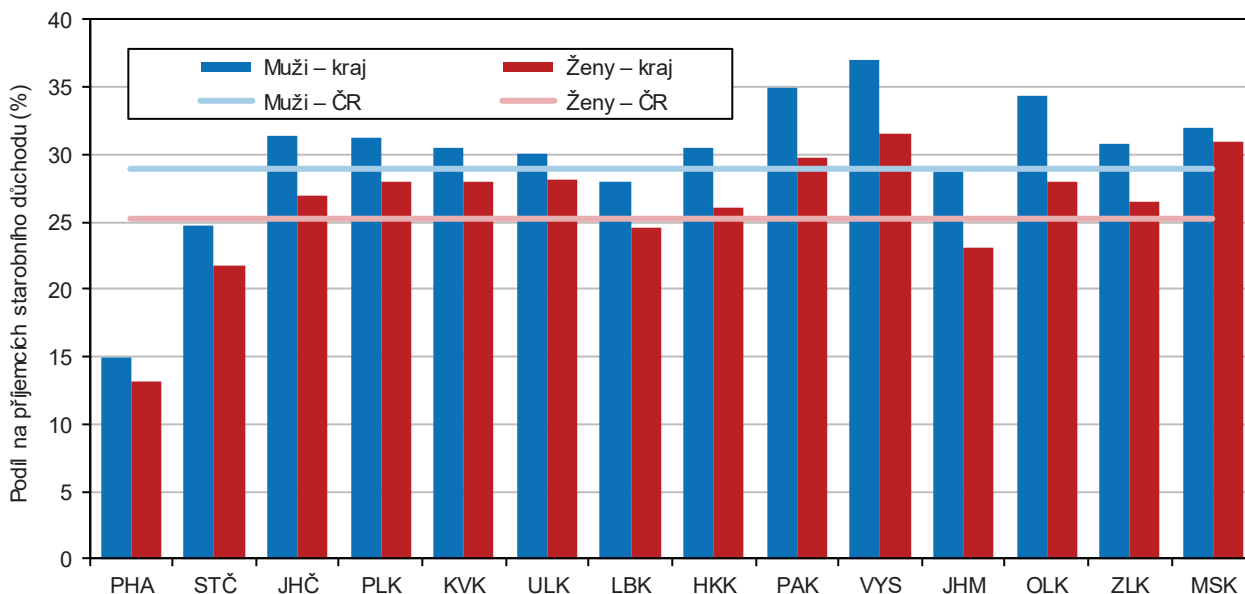
8,5%. Invalidní důchody (sólo i v kombinaci s pozůstalostním důchodem) v roce 2019 čerpalo 22,5 tis. osob, tj. 15,3 % a sirotčí důchod pobíralo téměř 2 tis. osob, tj. 1,3 % příjemců některého z důchodů v kraji.

Zvyšuje se počet osob odcházejících do předčasného starobního důchodu.

V souvislosti s prodlužujícím se věkem odchodu do starobního důchodu a též kvůli obtížnému uplatňování osob předdůchodového věku na trhu práce přistupují občané stále častěji k odchodu do předčasného starobního důchodu. Od roku 2010 vzrostl počet příjemců předčasných starobních důchodů v kraji o polovinu na 38,8 tisíc v roce 2019. Mezi příjemci předčasného starobního důchodu z 56,0 % převažují ženy, jejich podíl se však mírně snižuje (57,7 % v roce 2010).

### Graf 2.31 Příjemci předčasného starobního důchodu podle pohlaví v krajích v prosinci 2019

Pramen: ČSSZ



Kraj má druhý nejvyšší podíl osob v předčasném starobním důchodu v republikovém srovnání.

V mezikrajském srovnání podílu příjemců předčasných starobních důchodů se Pardubický kraj (31,8 % z příjemců starobních důchodů) umístil na druhé nejvyšší příčce za Krajem Vysočina (33,8 %). Pod republikovým průměrem, který v roce 2019 činil 26,7 % příjemců předčasného starobního důchodu, se umístily čtyři kraje, s nejnižším podílem Hlavní město Praha (13,8 %) a s odstupem Středočeský (23,0 %), Jihomoravský (25,2 %) a Liberecký kraj (25,9 %). Mezi muži i ženami, jak naznačuje výše umístěný graf, tvoří nejvyšší podíly důchodci a důchodkyně v předčasném starobním důchodu z Kraje Vysočina. Muži z Pardubického kraje jsou na druhé příčce a ženy obsadily v roce 2019 třetí pozici za ženami z Moravskoslezského kraje. Nejnižší podíly mezi ženami i muži tvoří dlouhodobě důchodci v předčasném starobním důchodu z Hlavního města Prahy.

Dlouhodobě nejvyšší podíl starobních důchodců v předčasném důchodu vykazuje okres Ústí nad Orlicí.

V regionálním pohledu odchází do předčasného starobního důchodu nejvyšší podíl starobních důchodců z okresu Ústí nad Orlicí. Nejnižší podíl starobních důchodců v předčasném důchodu tvořili dlouhodobě starobní důchodci z okresu Chrudim, pouze v posledním sledovaném roce 2019 byli vystřídáni starobními důchodci z okresu Pardubice.

Výše průměrného starobního důchodu byla v mezikrajském srovnání 4. nejnižší.

Průměrný starobní důchod (sólo bez souběhu) dosáhl v prosinci roku 2019 v Pardubickém kraji částky 13 238 Kč a meziročně se zvýšil o 8,6 %. V mezikrajském srovnání obsadil kraj 4. nejnižší místo a důchod byl o 248 Kč nižší, než činí republikový průměr. Nejvyšší důchody pobírali senioři v Praze (14 384 Kč), nejnižší důchodci v Karlovarském kraji (13 066 Kč).





Po dlouhodobém poklesu poměru starobního důchodu ke mzdovému mediánu byl zaznamenán nárůst.

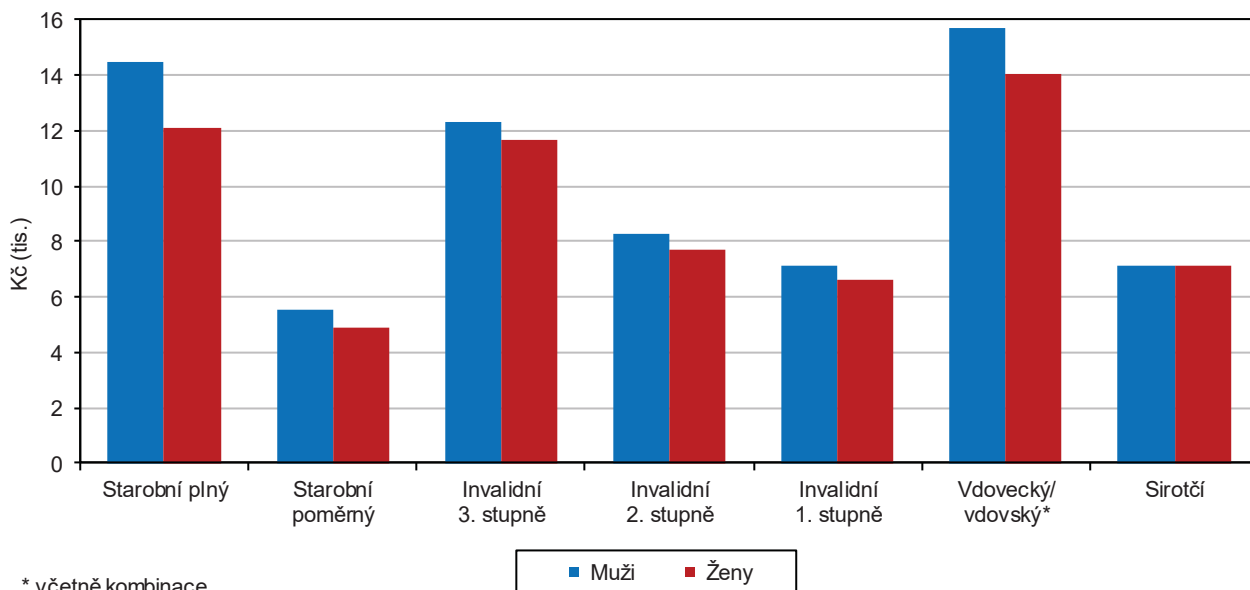
Výši průměrného čistého starobního důchodu (sólo bez souběhu s invalidním nebo pozůstalostním) lze posuzovat i ve vztahu k mediánu hrubé mzdy. Medián hrubé měsíční mzdy představuje hodnotu mzdy zaměstnance uprostřed mzdového rozdělení; to znamená, že polovina hodnot mezd je nižší a druhá polovina je vyšší než medián. V roce 2019 dosahoval průměrný starobní důchod v ČR 42,9 % mediánu hrubého výdělku. Nejvyšší poměr starobního důchodu ke mzdovému mediánu vykázal kraj Zlínský (45,5 %), Pardubický kraj se umístil na 5. nejvyšší pozici (44,5 %) a nejnižšího poměru dosahuje dlouhodobě Hlavní město Praha (38,3 %). V období let 2014 až 2018 hodnota poměru starobního důchodu ke mzdovému mediánu meziročně klesala ve všech krajích republiky (s výjimkou roku 2015 v Olomouckém kraji). V roce 2019 byl ve všech krajích, kromě Hlavního města Prahy a Královéhradeckého kraje s přetrvávajícím poklesem, zaznamenán meziroční nárůst.

Důchody rostou, zvyšuje se však i rozdíl mezi důchody mužů a žen.

Průměrná výše starobního důchodu mužů v Pardubickém kraji v roce 2019 dosáhla výše 14 461 Kč, u žen to bylo 12 101 Kč. Rozdíl mezi výší starobních důchodů podle pohlaví se v čase zvyšuje. Mezi roky 2010 a 2019 činil průměrný nárůst starobních důchodů 33,5 %, přičemž absolutní rozdíl mezi důchody podle pohlaví v kraji v roce 2010 činil 1 865 Kč a do roku 2019 vzrostl na 2 360 Kč.

### Graf 2.32 Průměrné důchody podle druhu důchodu a pohlaví v Pardubickém kraji v prosinci 2019

Pramen: ČSSZ



\* včetně kombinace

V kraji jsou dlouhodobě nejvyšší starobní důchody na Pardubicku a nejnižší na Svitavsku.

V regionálním pohledu na průměrnou výši starobních důchodů v okresech Pardubického kraje v prosinci roku 2019 se nejvýše umístil okres Pardubice (13 417 Kč), následovaly okresy Ústí nad Orlicí (13 197 Kč) a Chrudim (13 189 Kč), nejnižší starobní důchody pobírali obyvatelé svitavského okresu (13 052 Kč).

Vdovy početně 5krát převyšují vdovce, jejich počet se však na rozdíl od mužů snižuje.

Pozůstalostní důchod (vdovský nebo vdovecký) pobíralo na konci roku 2019 v kraji celkem 32,0 tisíce osob. Žen pobírajících vdovský důchod sólo a v kombinaci s přímým důchodem (starobním nebo invalidním) bylo 26,8 tisíce, a to bylo 5krát více, než činil počet mužů s vdoveckým důchodem (5,2 tisíce). Z porovnání počtu příjemců pozůstalostního důchodu dle pohlaví v čase je patrný klesající trend u žen (od roku 2010 pokles o 7,4 %), u mužů vdovců je trend opačný (od roku 2010 nárůst o 5,0 %).

Počet invalidních důchodců klesá vlivem poklesu nejpočetnější

Počet příjemců invalidních důchodů celkem se snižuje. Od roku 2010 v kraji poklesl počet příjemců invalidních důchodů včetně kombinace s pozůstalostním

skupiny příjemců důchodů pro invaliditu 3. stupně.

důchodem o 10,7 % na 22,5 tisíce osob v roce 2019. Největší početní úbytek byl evidován u kategorie příjemců důchodů pro invaliditu 3. stupně, která zaznamenala od roku 2010 pokles o 3,8 tisíce osob na 9,4 tisíce v roce 2019. Počet příjemců důchodů pro invaliditu 2. stupně tvořil v roce 2019 v kraji téměř pětinu ze všech příjemců invalidních důchodců (4 tisíce osob), jejich počet se v čase zvyšuje, od roku 2010 vzrostl o 36,4 %. Příjemci důchodů pro invaliditu 1. stupně představovali v roce 2019 dvě pětiny invalidních důchodců v kraji (9,1 tisíce osob), jejich počet se čase výrazně nemění.

### Kriminalita

V Pardubickém kraji byl ve srovnání s celou ČR podprůměrný meziroční nárůst kriminality.

V Pardubickém kraji bylo v roce 2019 podle údajů Policejního prezidia ČR registrováno 5 636 trestných činů. Oproti minulému roku se trestná činnost v kraji zvýšila o 1,4 %, což bylo méně než na území celé České republiky, kde se počet registrovaných trestných činů zvýšil o 3,5 %. Pouze tři kraje na tom byly lépe, než Pardubický kraj. V Jihomoravském kraji bylo zaznamenáno zvýšení trestné činnosti o 1,0 % a ve Zlínském a Libereckém kraji byl evidován pokles trestné činnosti o 0,2 %, respektive o 5,4 %. Z dlouhodobého pohledu můžeme ovšem zaznamenat pokles počtu registrovaných trestných činů ve všech krajích České republiky.

Násilné činy tvořily 8 % z celkového počtu registrovaných trestných činů v kraji.

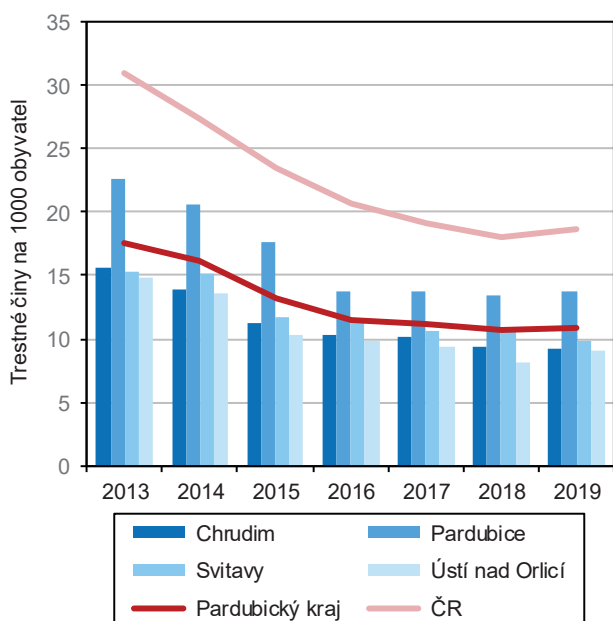
Z hlediska klasifikace trestných činů, které byly registrovány v Pardubickém kraji v roce 2019, tvořily 22,1 % krádeže prosté, 13,6 % hospodářská kriminalita, která zahrnuje především trestné činy v obchodních a finančních vztazích, 9,1 % ostatní majetkové činy (podvod, zpronevěra, neoprávněné užívání cizí věci, zatajení věci, poškozování cizí věci a pytláctví), 8,0 % násilné činy a 7,6 % krádeže vloupáním.

Kriminalita v kraji patří v republikovém srovnání k nejnižším.

V mezikrajském srovnání měl Pardubický kraj v roce 2019 druhý nejnižší počet registrovaných trestných činů po Kraji Vysočina. Obdobně v relativním ukazateli přepočtu trestné činnosti na 1 000 obyvatel středního stavu byl Pardubický kraj v roce 2019 s hodnotou 10,8 na druhé nejnižší pozici (za Zlínským krajem s hodnotou 10,6).

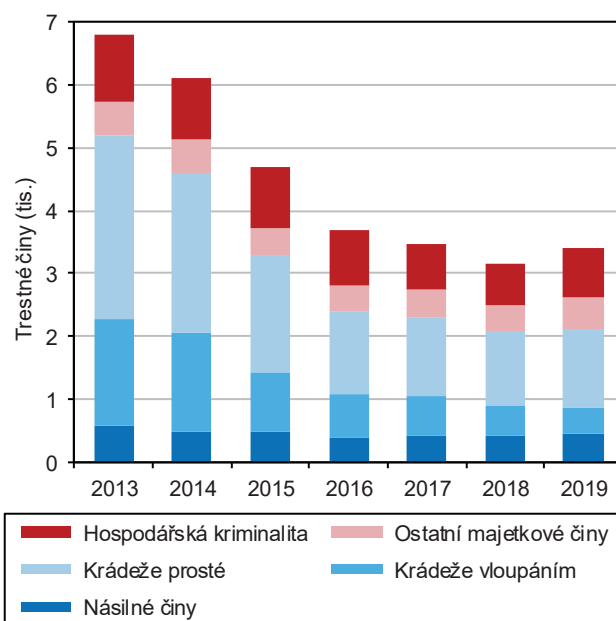
**Graf 2.33 Registrované trestné činy na 1 000 obyvatel středního stavu v ČR, Pardubickém kraji a jeho okresech**

Pramen: Policejní prezidium ČR



**Graf 2.34 Registrované trestné činy podle klasifikace v Pardubickém kraji**

Pramen: Policejní prezidium ČR



Nejméně registrovaných trestných činů na tisíc obyvatel v kraji vykazoval okres Ústí nad Orlicí.

V meziokresním srovnání měl trvale od roku 2013 nejméně registrovaných trestných činů na tisíc obyvatel v rámci Pardubického kraje okres Ústí nad Orlicí (9,1 v roce 2019). Ve srovnání s ostatními okresy ČR (77 okresů včetně Prahy) byl v roce 2019 v okrese Ústí nad Orlicí šestý nejnižší počet registrovaných trestných činů na tisíc obyvatel. Sedmý nejnižší počet byl v okrese Chrudim (9,2), desátý nejnižší v okrese Svitavy (9,9) a třicátý druhý nejnižší v okrese Pardubice (13,7).

Více než polovinu z objasněných trestných činů v kraji spáchaly opakovaně trestané osoby.

V roce 2019 bylo v Pardubickém kraji zaznamenáno 3 613 objasněných trestných činů, z nichž 52,1 % bylo spácháno opakovaně trestanými osobami, 18,2 % osobami pod vlivem alkoholu a 7,4 % cizinci. Dodatečně objasněno bylo 368 trestných činů registrovaných v předchozích letech.

## Dopravní nehody

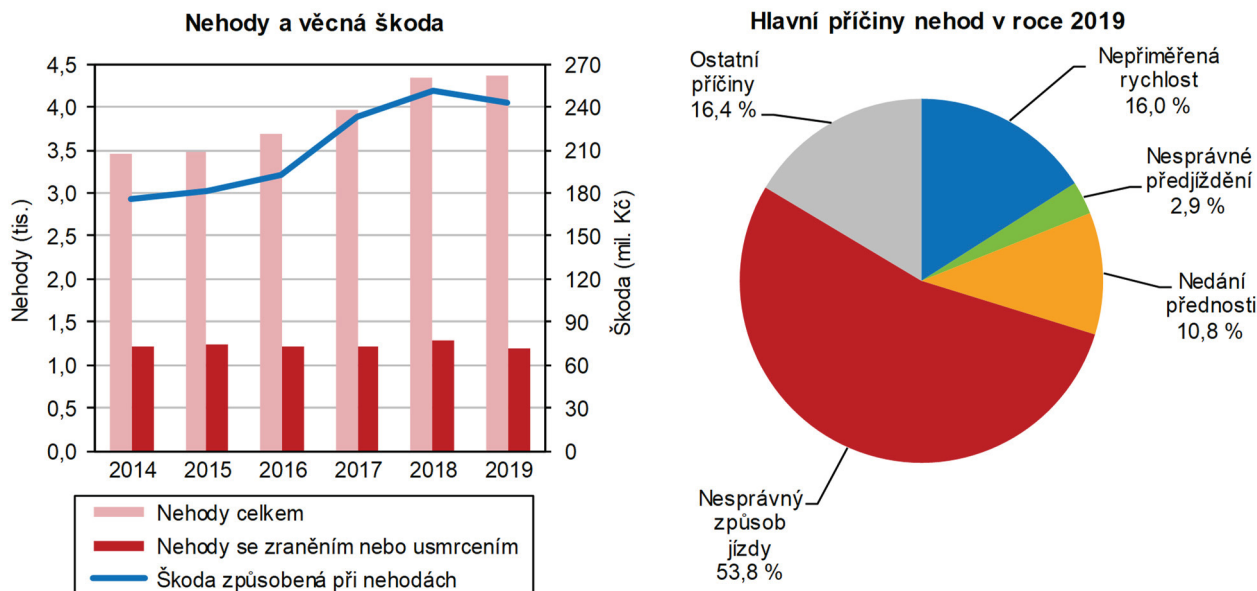
Počet dopravních nehod v regionu vzrostl v uplynulých pěti letech o čtvrtinu.

V roce 2019 bylo při provozu na pozemních komunikacích Pardubického kraje evidováno 4 358 dopravních nehod (dále DN), což je obdobný počet jako v roce 2018, v porovnání s rokem 2014 však vzrostl počet DN v kraji o čtvrtinu. V republikovém srovnání počtu dopravních nehod se umístil Pardubický kraj na třetí nejnižší pozici za Plzeňský a Karlovarský kraj. Nejvíce DN (téměř pětinasobek evidovaného počtu DN v Pardubickém kraji) byl v roce 2019 vyšetřován v Hlavním městě Praze.

V přepočtu na 1 000 obyvatel v roce 2019 se Pardubický kraj (8,4 DN na 1 000 obyvatel) umístil na pátém nejnižším pořadovém místě ve srovnání krajů. První pozici s nejvyšším počtem DN na tisíc obyvatel obsadili řidiči v Hlavním městě Praze (16,3), s nejmenším počtem dopravních nehod se nejlépe umístili řidiči z Jihomoravského kraje (6,8). Porovnáním v čase vidíme nárůst počtu dopravních nehod i v relativním ukazateli, od roku 2014 činil přírůstek DN na 1 000 obyvatel v kraji 25 %.

### Graf 2.35 Dopravní nehody v Pardubickém kraji

Pramen: Policie prezidium ČR



Hodnota věcných škod způsobených v kraji při dopravních nehodách vzrostla od roku 2014 o dvě pětiny.

Věcná škoda způsobená při dopravních nehodách (výše škody odhadnutá policisty na místě dopravní nehody) na území Pardubického kraje v roce 2019 dosáhla celkové hodnoty 243,5 mil. Kč. Proti roku 2018 se hodnota věcných škod v kraji snížila o 3,1 %, od roku 2014 však vzrostla o 38,5 %, tj. o 67,7 mil. Kč.

V republikovém srovnání tvořila výše škod způsobená při DN v roce 2019 v Pardubickém kraji 3,6% podíl a druhou nejnižší hodnotu mezi kraji.

Meziročně se snížil počet dopravních nehod s následky na zdraví a životě.

Počet dopravních nehod s následky na zdraví a životě se v kraji meziročně snížil o 6,5 % na 1 202 v roce 2019. Od roku 2001 klesl v kraji počet DN s následky na zdraví a životě o pětinu. Meziročně poklesl jak počet lehce zraněných (o 9,8 %) a těžce zraněných osob (o 13,4 %), tak i usmrčených osob (o 6,0 %).

Počet dopravních nehod spáchaných pod vlivem alkoholu se v kraji dlouhodobě pohybuje kolem 250 za rok.

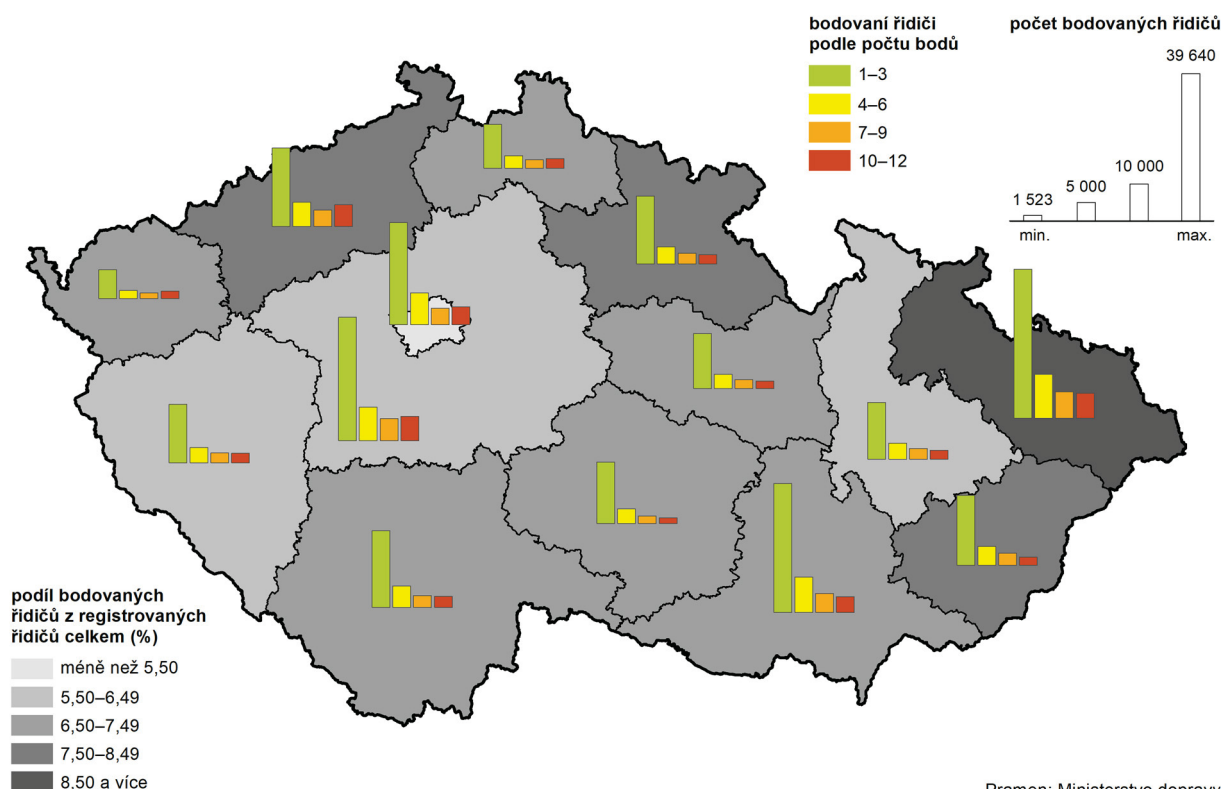
Na silnicích Pardubického kraje dochází i k nehodám spáchaným pod vlivem alkoholu. V průměru let 2015 až 2019 došlo v kraji k 252 DN ročně, ve kterých viník požil alkohol. Ke zranění osob došlo ve 127 případech a celková hmotná škoda dosáhla v průměru téměř ke 12 milionům korun. V pětiletém průměru bylo při dopravních nehodách spáchaných pod vlivem alkoholu 5 osob za rok usmrčeno, 18 osob bylo těžce zraněno a počet lehce zraněných dosáhl 132 osob.

### Bodové hodnocení řidičů

Počet bodovaných řidičů vzrostl.

Obecními úřady obcí s rozšířenou působností v Pardubickém kraji bylo k 31. 12. 2019 v Centrálním registru řidičů evidováno 22 707 řidičů, kteří se dopustili přestupku (trestného činu), započítávaného do bodového hodnocení řidiče (tzv. bodování řidiči). Meziročně vzrostl počet bodovaných řidičů ve 4 krajích republiky, a to Moravskoslezském, Vysočině, Královéhradeckém a Pardubickém, v ostatních krajích počet bodovaných řidičů proti roku 2018 poklesl.

### Bodové hodnocení řidičů v krajích k 31. 12. 2019



Muži tvoří čtyři pětiny z bodovaných řidičů.

Poměr všech registrovaných řidičů v republice podle pohlaví je celkem ustálený. Tvoří ho 54,83 % mužů a 45,17 % žen. Poměr bodovaných mužů a žen se však významně liší. V roce 2019 byl podíl mužů 81,03 % a ženy tvořily pouze 18,97 %



z bodovaných řidičů. (Rozdíly mezi poměry bodovaných mužů a žen v jednotlivých krajích jsou nevýznamné.)

Podíl bodovaných řidičů v kraji byl pátý nejvyšší.

Z dlouhodobého pohledu patří řidiči v Pardubickém kraji v podílu bodovaných řidičů na nižší pozici v republikovém srovnání. Z celkového počtu registrovaných řidičů v kraji ke konci roku 2019 představuje podíl bodovaných řidičů 6,77 %, což byl pátý nejvyšší podíl v republikovém srovnání. S nejvyšším podílem bodovaných řidičů se od roku 2014 umísťovali na první pozici řidiči z Ústeckého kraje, kteří byli v roce 2019 vystřídáni řidiči z Moravskoslezského kraje (8,91 %). Od roku 2015 patří nejvyšší pozici řidičům z Hlavního města Prahy (5,12 % v roce 2019).

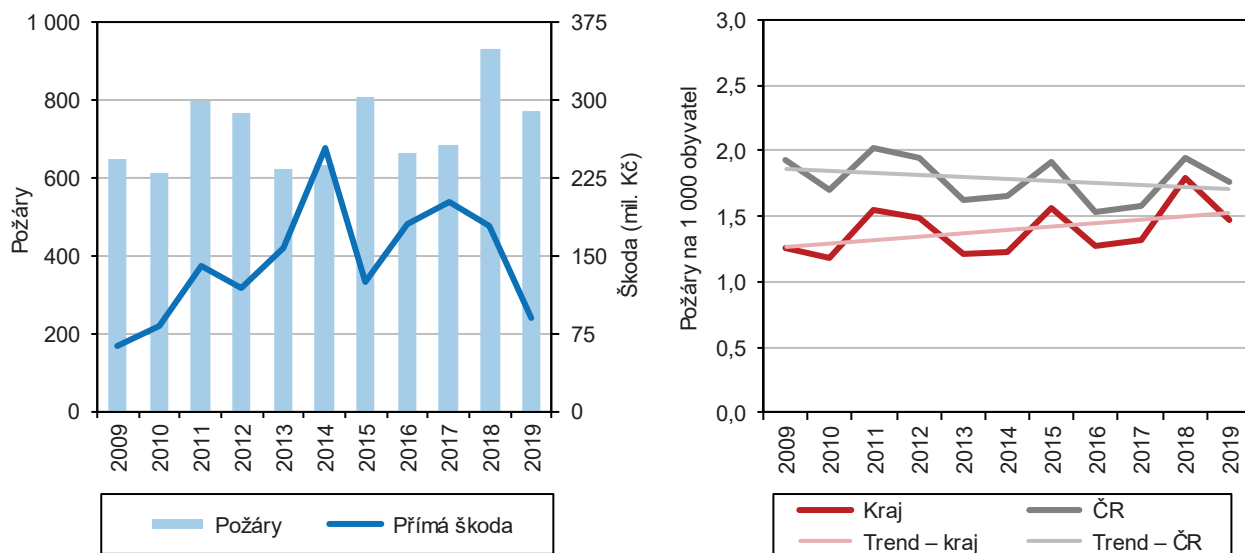
## Požáry

Počet požárů meziročně poklesl, přímá škoda způsobená požáry se snížila na polovinu.

V roce 2019 bylo na území Pardubického kraje evidováno 768 požárů, což bylo téměř o jednu pětinu méně než v roce předcházejícím. Na celkovém počtu požárů v ČR se kraj podílel 4,1 % a tento podíl byl v mezikrajském srovnání třetí nejvyšší. Přímá škoda způsobená požáry v Pardubickém kraji dosáhla hodnoty 89,0 mil. Kč, byla poloviční než v roce 2018 a zároveň třetí nejvyšší mezi kraji ČR. Uchráněné hodnoty ve výši 1 178 mld. Kč v kraji třináctkrát převýšily způsobené přímé škody.

### Graf 2.36 Požáry v Pardubickém kraji

Pramen: Policejní prezidium ČR



Zraněných osob v důsledku požárů bylo téměř stejně, zvýšil se počet zemřelých.

Při požárech dochází nejen ke škodám na majetku, ale i na zdraví občanů. V roce 2019 bylo v Pardubickém kraji v důsledku požárů zraněno 78 osob, což představovalo obdobný stav počtu zraněných osob jako v roce předchozím (77 osob v roce 2018). V kraji v roce 2019 v důsledku požárů zemřelo 8 osob, což bylo o 3 osoby více než v roce předchozím.