

1. Demografický vývoj

Sídelní struktura

Počet obyvatel Pardubického kraje je čtvrtý nejnižší mezi kraji ČR.

Pardubický kraj je pátým nejmenším krajem České republiky; svojí rozlohou 4 519 km² zaujímá 6 % území státu. Ke konci roku 2019 žilo v kraji celkem 522,7 tisíce obyvatel (5 % z celkového počtu obyvatel ČR), což je čtvrtý nejnižší počet obyvatel mezi kraji republiky. Hustota zalidnění 116 obyvatel na 1 km² je ve srovnání s republikovou hodnotou o 20 osob nižší; v mezikrajském srovnání jde o pátou nejnižší hodnotu.

Z administrativně-správního hlediska se Pardubický kraj člení na 4 okresy, 15 správních obvodů obcí s rozšířenou působností (obce III. stupně), 26 správních obvodů obcí s pověřeným obecním úřadem (obce II. stupně) a 451 obcí (7 % z celkového počtu obcí v ČR). Ke konci roku 2019 mělo 38 obcí statut města a dalších 11 obcí statut městyse.

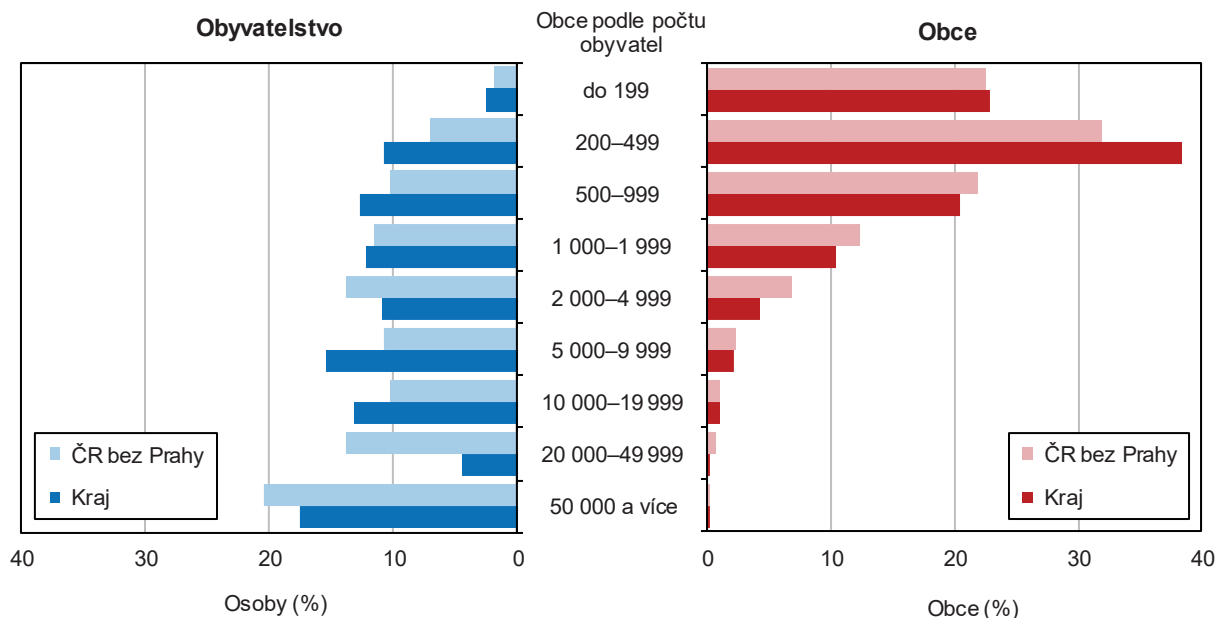
Třetina obyvatel kraje žije v okrese Pardubice.

Rozlohou největším okresem Pardubického kraje je okres Svitavy; výměrou 1 379 km² k 31. 12. 2019 byl 14. největším okresem republiky a na celkové rozloze kraje se podílel 31 %. Nejmenším okresem kraje (a zároveň 27. nejmenším okresem v ČR) je okres Pardubice. Rozlohou 880 km² zaujímá necelou jednu pětinu výměry kraje, žije zde však celá třetina krajské populace a okres Pardubice je tak nejlidnatějším okresem kraje. Pardubicko charakterizuje více než 2,5násobný počet obyvatel na km² oproti okresu Svitavy (199 proti 76). V okrese Ústí nad Orlicí připadá na 1 km² 109 obyvatel a v okrese Chrudim 105 obyvatel.

Výrazné rozdíly ve struktuře osídlení nacházíme mezi správními obvody ORP v kraji. Nejvyšší koncentrací obyvatel na km² se vyznačují SO ORP Pardubice (322) a Česká Třebová (225 obyvatel na 1 km² v roce 2019). Mezi nejméně zalidněné správní obvody patří Králicko (55) a Moravskotřebovsko (63).

Graf 1.1 Sídelní struktura Pardubického kraje a České republiky (bez Prahy) k 31. 12. 2019

Zdroj: ČSÚ



82 % obcí v kraji má méně než 1 000 obyvatel.

Pro sídelní strukturu kraje (a potažmo celé České republiky) je typické vysoké zastoupení malých obcí (měřeno počtem obyvatel). Ve velikostních skupinách obcí do 1 000 obyvatel se v roce 2019 nacházelo 82 % obcí v kraji (76 % v ČR bez započtení Prahy), což byl čtvrtý nejvyšší podíl v mezikrajském srovnání po Kraji Vysočina, Jihočeském a Královéhradeckém kraji. V této velikostní kategorii obcí

Žije přibližně čtvrtina populace kraje, v celé ČR jde o pětinu obyvatel. Méně než 2 000 obyvatel má 415 (tj. 92 %) obcí v Pardubickém kraji a žije v nich 38 % obyvatel kraje. Přibližně stejný počet obyvatel je soustředěn do pouhých 7 obcí kraje, které spadají do velikostní kategorie obcí nad 10 tis. obyvatel.

Podíl městského obyvatelstva je pátý nejnižší mezi kraji ČR.

Ke konci roku 2019 žilo ve 38 městech Pardubického kraje 321,6 tisíce obyvatel. Meziročně vzrostl počet obyvatel měst zásluhou stěhování o více než tisíc osob. Podíl městského obyvatelstva v kraji se meziročně snížil o 0,1 procentního bodu na 61,5 %; mezi kraji ČR jde o pátý nejnižší podíl. Nejlidnatějším městem bylo ke konci roku 2019 krajské město Pardubice s 91,7 tis. obyvateli (17,5 % obyvatel kraje), početně nejmenším městem zůstal Brandýs nad Orlicí s 1,3 tis. obyvateli. Mezi okresy Pardubického kraje se nejvyšším podílem městského obyvatelstva vyznačuje okres Pardubice (70,2 %), nejnižším pak okres Svitavy (49,7 %).

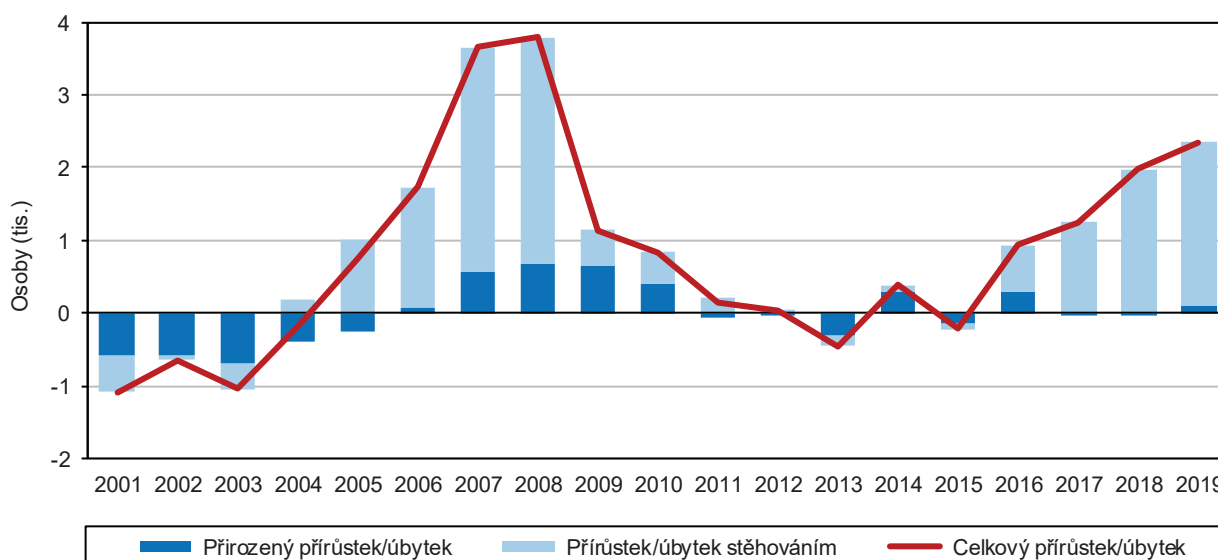
Vývoj počtu obyvatel

Ke konci roku 2019 žilo na území Pardubického kraje 522,7 tis. obyvatel, nejvíce od vzniku kraje v roce 2000.

K 31. 12. 2019 žilo na území Pardubického kraje 522 662 obyvatel (259 694 mužů a 262 968 žen), což je nejvíce od vzniku kraje v roce 2000. Počet obyvatel Pardubického kraje vzrostl v průběhu roku 2019 o 2 346 osob, což představuje nejvyšší celkový přírůstek obyvatelstva v kraji za posledních jedenáct let. Přirozenou měnou (rozdíl mezi počtem živě narozených a zemřelých) vzrostl počet obyvatel v kraji o 114 osob, stěhování přibýlo 2 232 osob. V roce 2019 přibýlo obyvatel celkem v deseti krajích České republiky. Nejvyšší celkový relativní (po přepočtu na 1 000 obyvatel) přírůstek počtu obyvatel zaznamenalo Hl. město Praha a Středočeský kraj (11,9 ‰, resp. 11,5 ‰). Pardubický kraj se s hodnotou 4,5 ‰ zařadil na čtvrté místo v mezikrajském srovnání za třetí Plzeňský kraj (s 8,9 ‰). K nejvyššímu relativnímu úbytku obyvatel došlo (a dlouhodobě dochází) v Moravskoslezském kraji (-2,3 ‰), s odstupem pak v krajích Karlovarském a Olomouckém (u obou -0,8 ‰) i Zlínském (-0,6 ‰).

Graf 1.2 Pohyb obyvatel v Pardubickém kraji

Zdroj: ČSÚ



Stěhování dlouhodobě přispívá k početnímu růstu populace kraje.

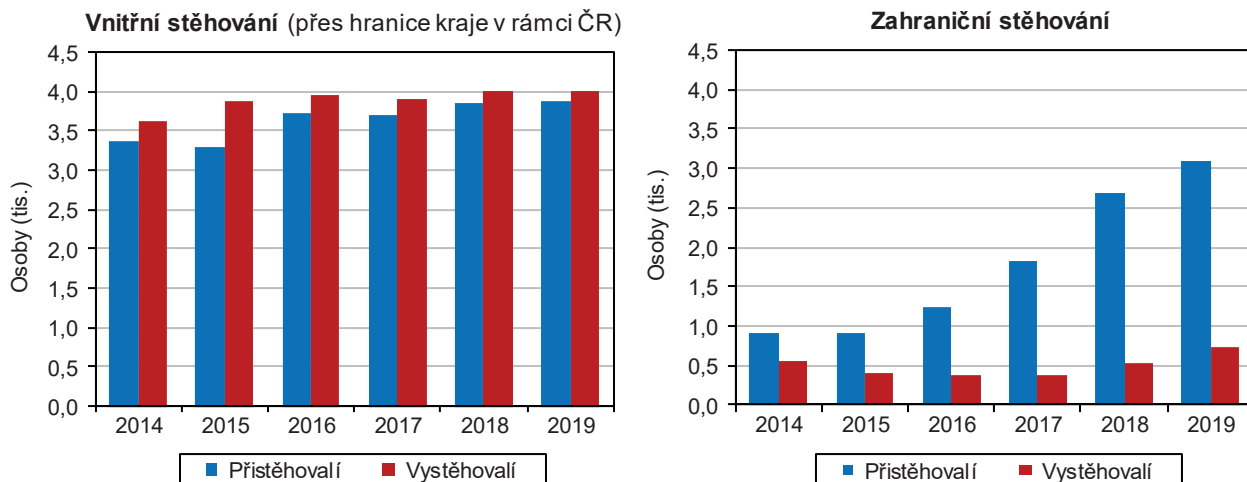
Z dlouhodobého pohledu roste počet obyvatel v Pardubickém kraji především zásluhou stěhování, vliv přirozené měny je v posledních letech zanedbatelný. Stěhování přispívá k početnímu růstu populace kraje trvale od roku 2004, výjimkou



byly pouze roky 2013 a 2015. Za posledních deset let vzrostl počet obyvatel kraje o 7,2 tis. osob, migrací přibylo 6,7 tis. osob, zatímco přirozenou měnou pouze 0,5 tis.

Graf 1.3 Migrace v Pardubickém kraji

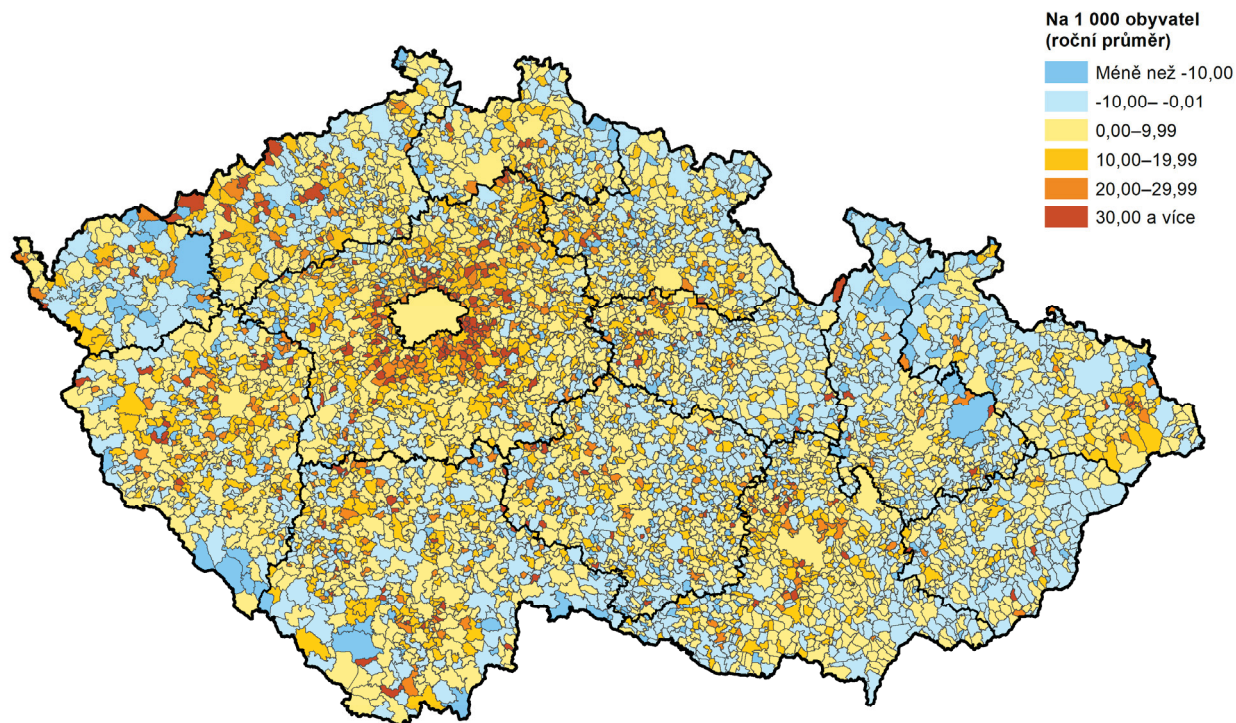
Zdroj: ČSÚ



Zahraničním stěhováním přibývá obyvatel v kraji trvale již od roku 2004.

Na kladné hodnotě přírůstku stěhování v kraji se dlouhodobě podílí především zahraniční stěhování. Saldo zahraniční migrace dosahuje v kraji kladných hodnot již od roku 2004. Ze zahraničí se na území Pardubického kraje v průběhu roku 2019 přistěhovalo 3 089 osob, do zahraničí se vystěhovalo 724 osob. Zahraničním stěhováním tedy vzrostl počet obyvatel kraje o 2 365 osob (nejvíce od roku 2008). Téměř 45 % zahraničního migračního přírůstku tvořili občané Ukrajiny (1 047 osob).

Přírůstek/úbytek počtu obyvatel stěhování v obcích v letech 2014 až 2019



□ Hranice obce
□ Hranice kraje

Zdroj: ČSÚ

Vnitřním stěhováním kraj od roku 2011 obyvatele ztrácí.

Vnitřní migrací (přes hranici kraje v rámci ČR) kraj obyvatele od roku 2011 ztrácí. Stěhování mezi kraji České republiky přišel Pardubický kraj v roce 2019 o 133 obyvatel.

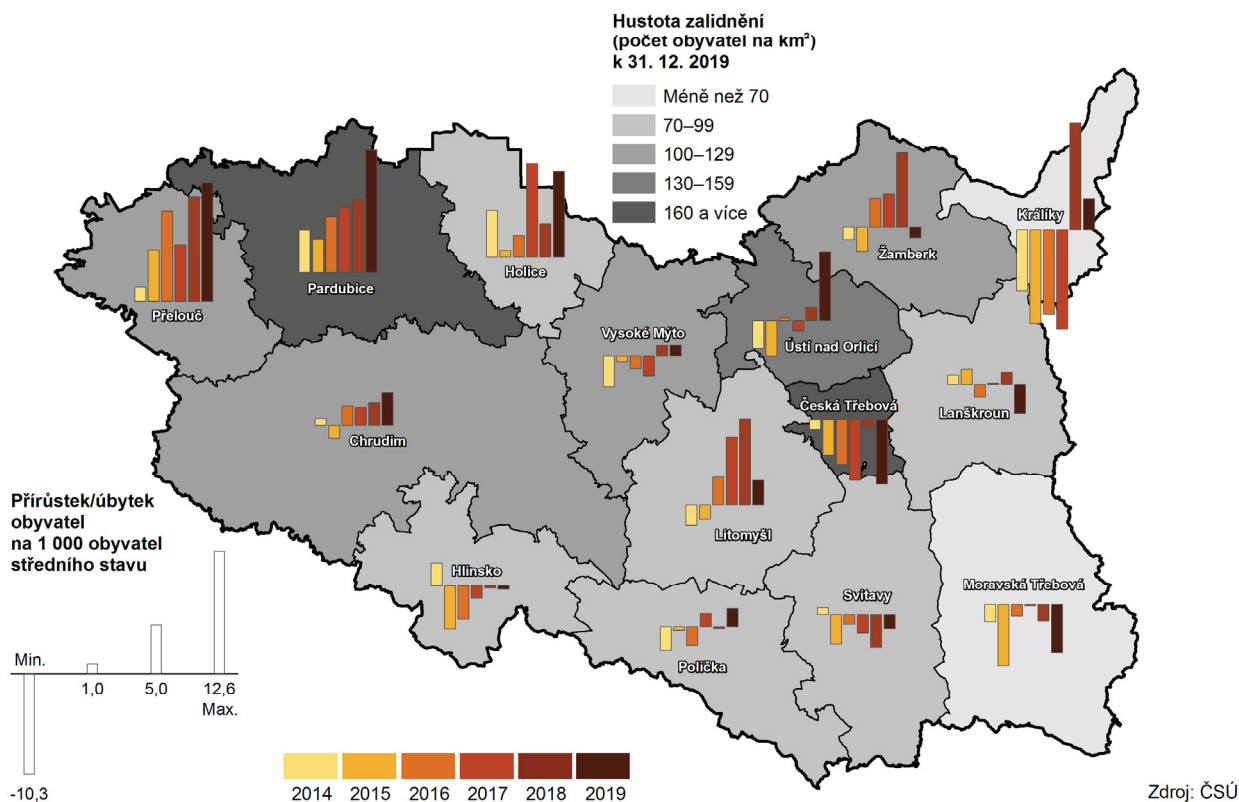
(3 878 přistěhovalých a 4 011 vystěhovalých). Nejvyšší kladné saldo vnitřní migrace měl Pardubický kraj v posledních letech se sousedním Královéhradeckým krajem (+ 165 osob v roce 2019). Záporné saldo stěhování pak kraj zaznamenává především s Hlavním městem Prahou (-297 osob v roce 2019).

S výjimkou okresu Svitavy vzrostl meziročně počet obyvatel ve všech okresech kraje.

K nejvyššímu absolutnímu i relativnímu celkovému přírůstku obyvatel došlo v průběhu roku 2019 v okrese Pardubice (+2 112 osob, 12,1 ‰). Na zvýšení počtu obyvatel se na Pardubicku podílelo zejména stěhování (+1 977 osob), obyvatele ale získalo i přirozenou měnou (+135 osob). Zaslouhou stěhování (při mírném přirozeném úbytku) vzrostl počet obyvatel také v okresech Chrudim a Ústí nad Orlicí (celkový přírůstek zde dosáhl 269, resp. 33 osob). Mírný přirozený přírůstek zaznamenal okres Svitavy (+5 osob), díky migrační ztrátě ve výši 73 osob se zde však meziročně celkový počet obyvatel snížil.

Jediným okrese kraje, kde jsou dlouhodobě (již od roku 2004) evidovány populační přírůstky, je okres Pardubice. Podílí se na nich zejména kladné saldo migrace, ale od roku 2007 (s výjimkou roku 2013) i převaha počtu narozených nad zemřelými.

Pohyb obyvatel ve správních obvodech obcí s rozšířenou působností Pardubického kraje v letech 2014 až 2019



Nejvyšší celkové přírůstky počtu obyvatel zaznamenává dlouhodobě Přeloučsko a Pardubicko.

Na úrovni správních obvodů obcí s rozšířenou působností došlo v období let 2014–2019 k nejvyššímu průměrnému relativnímu přírůstku obyvatel ve správních obvodech Přelouč (7,5 osob na 1 000 obyvatel v průměru za rok), Pardubice (6,7 ‰) a Holice (4,9 ‰). Obyvatele získávaly tyto regiony zejména stěhováním.

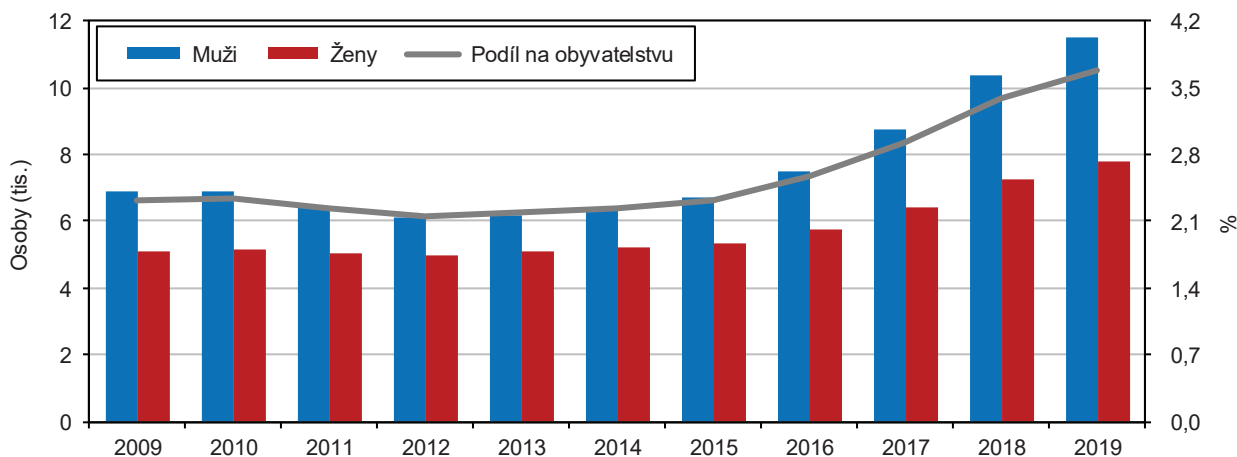
Nejvyšší průměrný relativní úbytek obyvatel zaznamenaly v letech 2014–2019 správní obvody ORP Česká Třebová (-3,8 ‰), Králíky (-3,5 ‰) a Moravská Třebová (-2,7 ‰). Nejvyšší úbytky obyvatel jak stěhováním, tak přirozenou měnou dlouhodobě zaznamenávalo Králicko. V roce 2018 na Králicku obyvatel vůbec poprvé meziročně přibýlo a hodnota celkového přírůstku 10,9 ‰ byla nejvyšší mezi



všemi SO ORP Pardubického kraje, kladný celkový přírůstek zaznamenalo Králicko i v roce 2019 (3,1 %, 6. nejvyšší celkový přírůstek mezi SO ORP v kraji).

Graf 1.4 Cizinci (bez osob s platným azylem) v Pardubickém kraji (stav k 31. 12.)

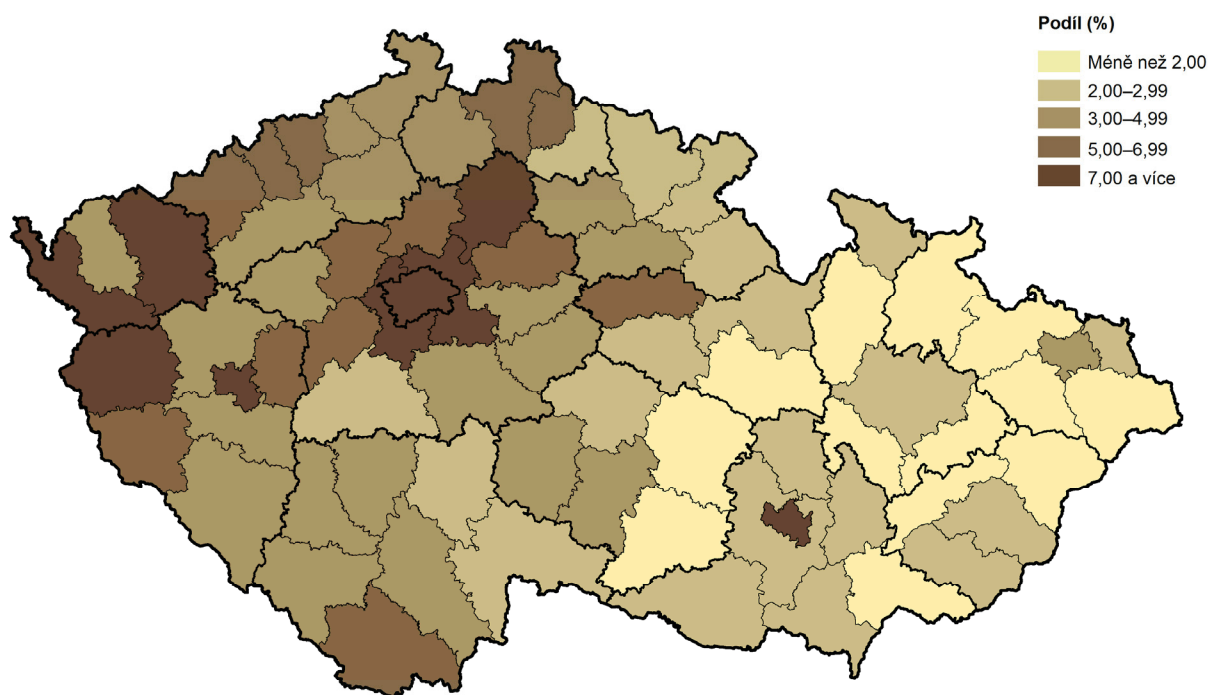
Zdroj: Ředitelství služby cizinecké policie, ČSÚ



Ke konci roku 2019 žilo v kraji 19,2 tis. cizinců, nejvíce od vzniku kraje.

Ke konci roku 2019 žilo na území Pardubického kraje 19 248 cizinců (občané cizích zemí s povolením k trvalému nebo dlouhodobému pobytu, bez azylantů), což je nejvíce za dobu existence kraje. Mezi cizinci převažují muži, v roce 2019 tvořili 59,7 %. Meziročně se zvýšil počet cizinců v kraji o 1,7 tis. osob, což představuje 10% nárůst. Cizinci pobývající na území kraje tvořili 3,7 % krajské populace (osmý nejvyšší podíl v mezikrajském srovnání, tj. o dvě místa výše než před deseti lety) a 3,2 % z celkového počtu cizinců žijících v České republice. Nejvíce jsou cizinci zastoupeni v Hl. městě Praze (15,9 %), nejméně pak ve Zlínském kraji (1,9 %). Více než polovina všech cizinců v kraji (57 % v roce 2019) pobývá na území okresu Pardubice, nejnižší zastoupení mají cizinci v okrese Svitavy (10 %).

Cizinci podle okresů k 31. 12. 2019



□ Hranice okresu
□ Hranice kraje

Pramen: Ředitelství služby cizinecké policie

Občané Ukrajiny a Slovenska tvoří polovinu všech cizinců v kraji.

Občané států Evropské unie v roce 2019 tvořili 47 % cizinců v Pardubickém kraji (průměr za ČR dosáhl 41 %). Podle státního občanství bylo nejvíce cizinců z Ukrajiny (5,2 tis.) a ze Slovenska (4,3 tis.). Ve srovnání s republikovým průměrem jsou v kraji více zastoupeni občané Mongolska, Rumunska a Bulharska; naopak nižší zastoupení mají mezi cizinci v Pardubickém kraji občané Ruska, Německa a Vietnamu.

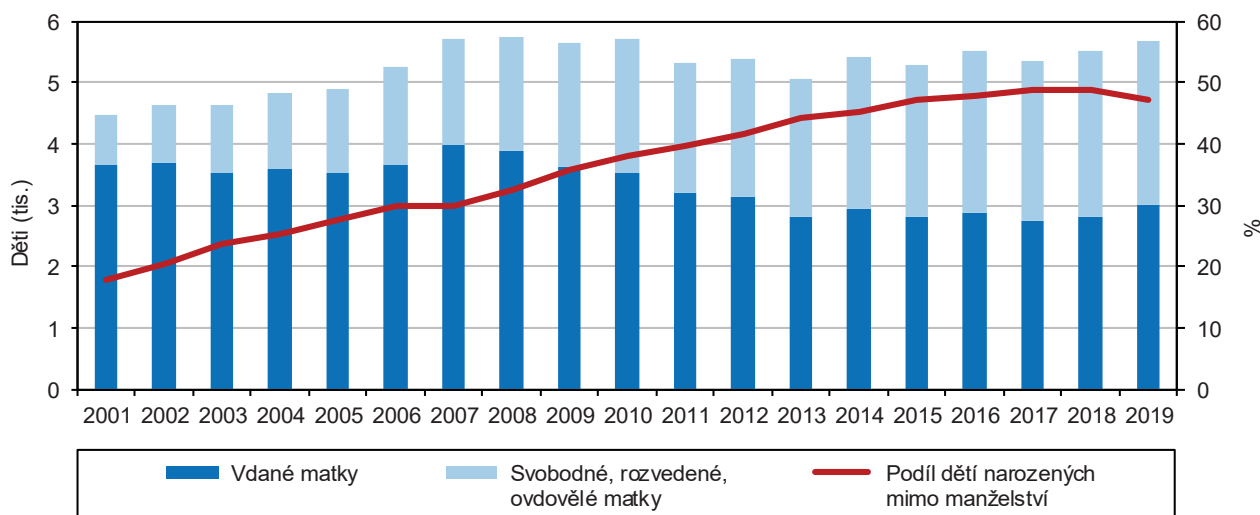
Demografické události

V roce 2019 se v Pardubickém kraji živě narodilo téměř 5,7 tis. dětí, což je nejvíce od roku 2010.

Během roku 2019 se v Pardubickém kraji živě narodilo 5 672 dětí, to je o 146 dětí více než v předchozím roce a zároveň nejvíce od roku 2010. Nejnižší počet živě narozených dětí za posledních 30 let byl v kraji zaznamenán v roce 2001 (necelé 4,5 tis.). V následujících letech rostly počty narozených na maximální hodnotu téměř 5,8 tis. v roce 2008. Mezi roky 2010 a 2011 došlo v kraji k výraznému poklesu počtu živě narozených dětí (-409), v následujících letech počty narozených meziročně kolísaly. Od roku 2018 pak počty narozených v kraji mírně rostou.

Graf 1.5 Živě narozené děti podle rodinného stavu matky a podíl dětí narozených mimo manželství v Pardubickém kraji

Zdroj: ČSÚ



Mezi okresy kraje byla v roce 2019 nejvyšší porodnost na Pardubicku, nejnižší na Svitavsku.

Na 1 000 obyvatel středního stavu v roce 2019 připadalo 10,9 živě narozených dětí, což představovalo třetí nejvyšší porodnost mezi kraji ČR (po Hl. městě Praze a Jihomoravském kraji) při republikovém průměru 10,5 ‰. Uvnitř kraje byl zjištěn nejvyšší počet živě narozených dětí na 1 000 obyvatel v roce 2019 v okrese Pardubice (11,1 ‰); nejnižší porodnost je již od roku 2012 na Svitavsku (10,5 ‰ v roce 2019). Prvorozené děti tvořily v Pardubickém kraji 47 % všech živě narozených, druhorozené 38 % a děti narozené ve třetím či vyšším pořadí 15 %.

Ve srovnání s republikovým průměrem jsou ženy v kraji při narození prvního dítěte o 0,6 roku mladší.

Průměrný věk matky při narození dítěte v roce 2019 činil v kraji 30,5 let (o 0,4 roku pod průměrem ČR) a jeho růst v posledních letech spíše stagnuje. Svě první dítě rodily ženy v Pardubickém kraji v průměru ve 28,6 letech, což je hodnota 0,6 roku pod průměrem ČR a zároveň pátý nejnižší průměrný věk prvorodiček v mezikrajském srovnání. V průměru nejstarší jsou ženy při porodu prvního dítěte v Hl. městě Praze (31,3 roku), nejmladší pak v Ústeckém kraji (27,5 roku). Za posledních deset let vzrostl průměrný věk prvorodiček v kraji přibližně o jeden rok; ve srovnání s rokem 1991 jsou matky při prvním porodu starší o 6,8 roku.

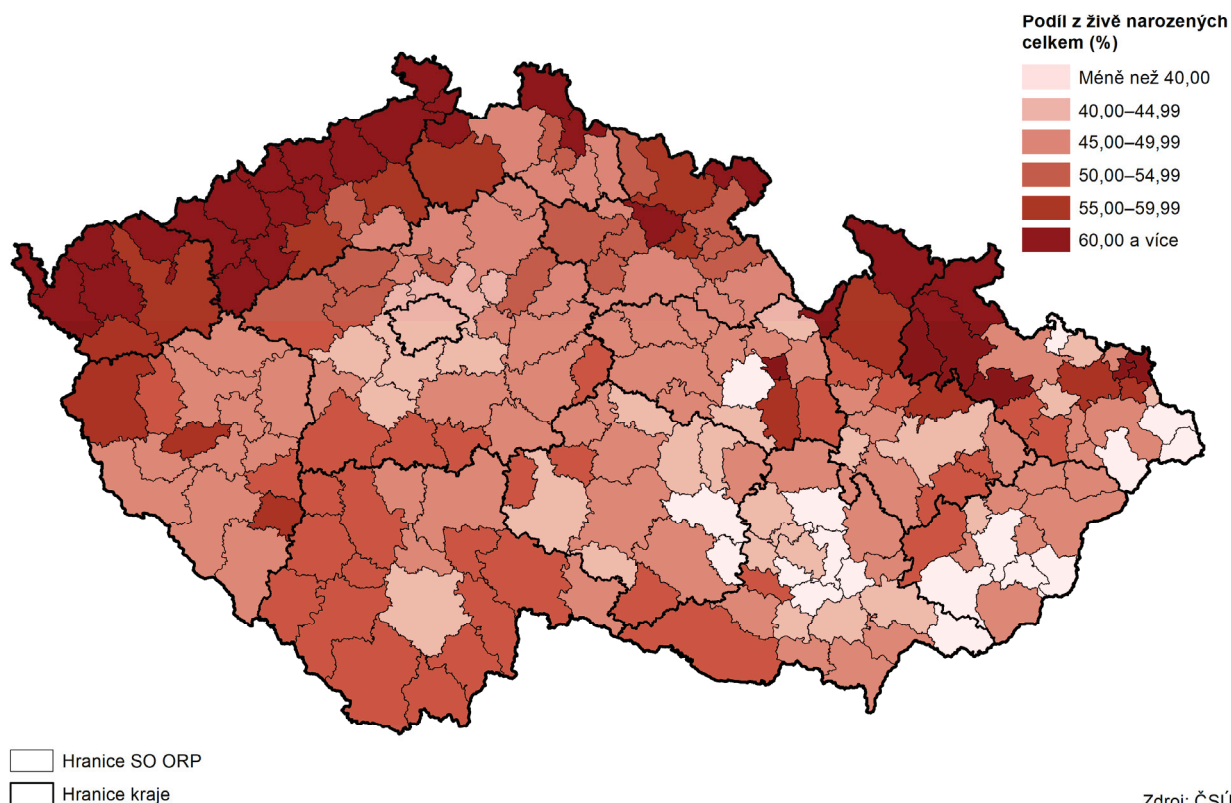
Meziročně se mírně snížil podíl dětí narozených mimo manželství.

Mimo manželství se v kraji v roce 2019 narodilo celkem 2 678 dětí, tj. 47,2 % ze všech živě narozených dětí, což představuje ve srovnání s předchozím rokem snížení o 1,7 procentního bodu. Jde o vůbec první meziroční pokles podílu v celé



časové řadě od počátku 90. let, kdy podíl dětí narozených neprovdaným matkám nedosahoval ani jedné desetiny. V mezikrajském srovnání je to šestý nejnižší podíl, republikový průměr činil 48,2 %. Nejnižší zastoupení měly děti narozené mimo manželství v roce 2019 v Hl. městě Praze (40,3 %), nejvyšší v Ústeckém kraji (63,5 %). V rámci kraje nalezneme nejvyšší podíl dětí narozených neprovdaným matkám v okrese Ústí nad Orlicí (50,0 %), nejnižší pak v okrese Pardubice (45,9 %).

Živě narození mimo manželství ve správních obvodech obcí s rozšířenou působností v roce 2019



Úhrnná plodnost v Pardubickém kraji byla v roce 2019 druhá nejvyšší mezi kraji ČR.

Úhrnná plodnost¹ žen v Pardubickém kraji dosáhla v roce 2019 hodnoty 1,814 dítěte na jednu ženu, což byla po Kraji Vysočina druhá nejvyšší hodnota v mezikrajském srovnání při republikovém průměru 1,709. Po poklesu v 90. letech 20. století dosáhla úhrnná plodnost v kraji minima v roce 2001 (1,131 dítěte na jednu ženu), od té doby i přes drobné meziroční výkyvy stále roste.

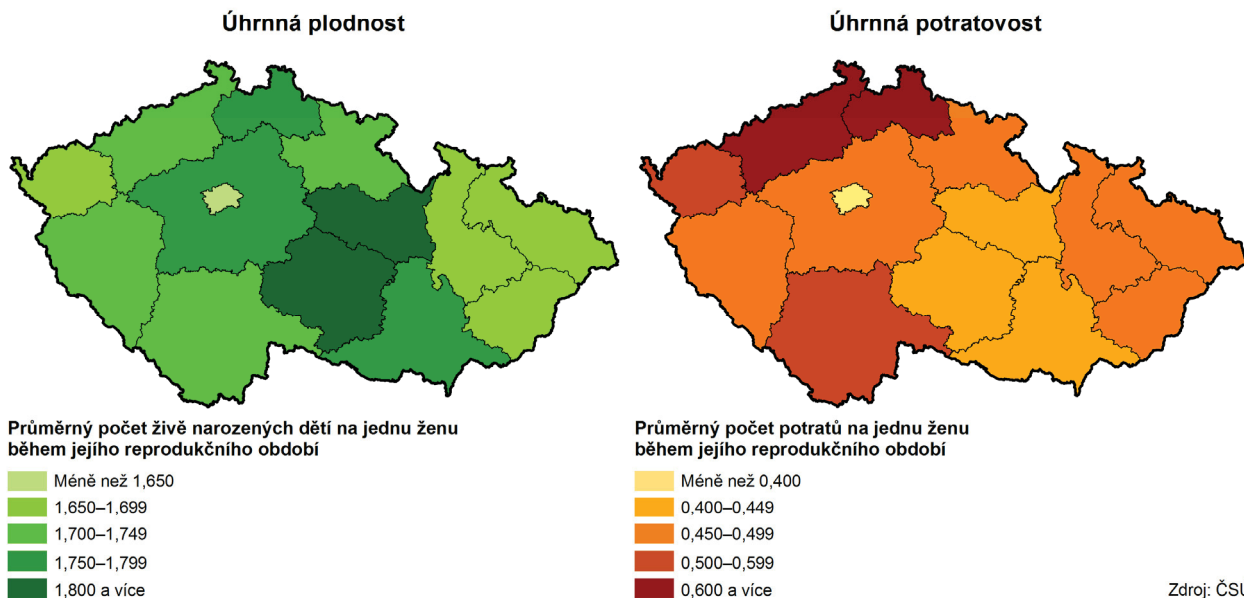
Potratovost v kraji dlouhodobě patří k nejnižším v mezikrajském srovnání.

V roce 2019 bylo v kraji evidováno 1 282 potratů (o 57 méně než v roce 2018), z nich 51,8 % představovala umělá přerušování těhotenství, 43,4 % samovolné potraty a zbývající 4,8 % připadala na ukončení mimoděložního těhotenství. V relativním vyjádření (po přepočtu na 1 000 obyvatel) byla celková i indukovaná potratovost (2,5 ‰, resp. 1,3 ‰) v Pardubickém kraji nejnižší v mezikrajském srovnání (v případě indukované potratovosti spolu s Krajem Vysočina). Potratovost v kraji v posledních letech kolísá (průměrné roční počty potratů se v posledních deseti letech pohybovaly okolo 1,5 tis.), celkově však vykazuje klesající trend, na němž se podílí především pokles počtu uměle přerušovaných těhotenství.

¹ Úhrnná plodnost udává průměrný počet živě narozených dětí, které by se narodily jedné ženě za předpokladu, že by míry plodnosti podle věku zaznamenané ve sledovaném kalendářním roce zůstaly během celého jejího reprodukčního období (15–49 let) neměnné. Hodnota úhrnné plodnosti 2,1 zajišťuje prostou reprodukci obyvatelstva.

Ukazatel úhrnné potratovosti dosáhl v roce 2019 v Pardubickém kraji hodnoty 0,405 potratu na jednu ženu, což bylo nejméně za posledních deset let. V mezikrajském srovnání šlo o druhou nejnižší hodnotu za Hl. městem Prahou (0,392), nejvyšší potratovost vykazuje dlouhodobě Ústecký kraj (0,699 v roce 2019).

Úhrnná plodnost a úhrnná potratovost v krajích v roce 2019

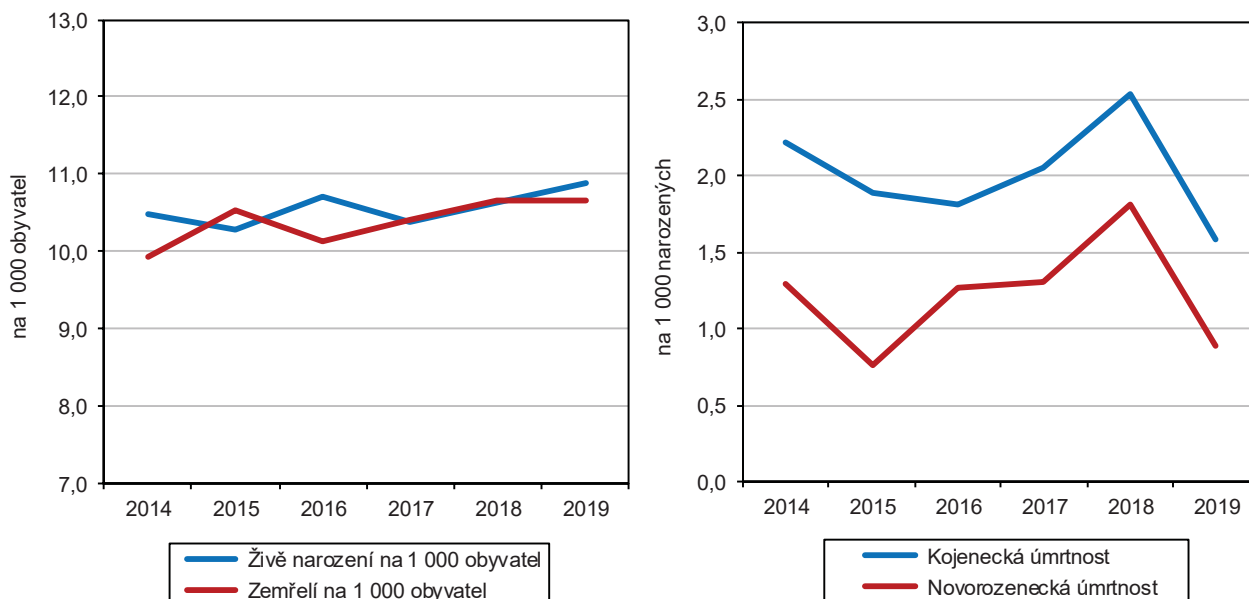


V roce 2019 zemřelo v kraji téměř 5,6 tis. osob, nejvíce od roku 1995.

V Pardubickém kraji v roce 2019 zemřelo 5 558 osob (z toho 2 805 mužů), to je meziročně o 30 osob více a nejvíce od roku 1995. Průměrný roční počet zemřelých se v posledních deseti letech pohyboval kolem 5,4 tis. osob a meziročně spíše kolísal. Na vyšším absolutním počtu zemřelých se podílejí změny ve věkovém složení obyvatelstva a stárnutí populace. Úmrtnost vyjádřená počtem zemřelých na 1 000 obyvatel středního stavu dosáhla v roce 2019 hodnoty 10,7 ‰, což je hodnota nad republikovým průměrem (10,5 ‰). Téměř polovina (47 %) všech zemřelých byla starší 80 let, přičemž mezi zemřelými ženami dosáhl tento podíl 61 %, u mužů pak 34 %.

Graf 1.6 Porodnost a úmrtnost, novorozenecká a kojenecká úmrtnost v Pardubickém kraji

Zdroj: ČSÚ



Hodnoty novorozenecké i kojenecké úmrtnosti byly v roce 2019 pod republikovým průměrem.

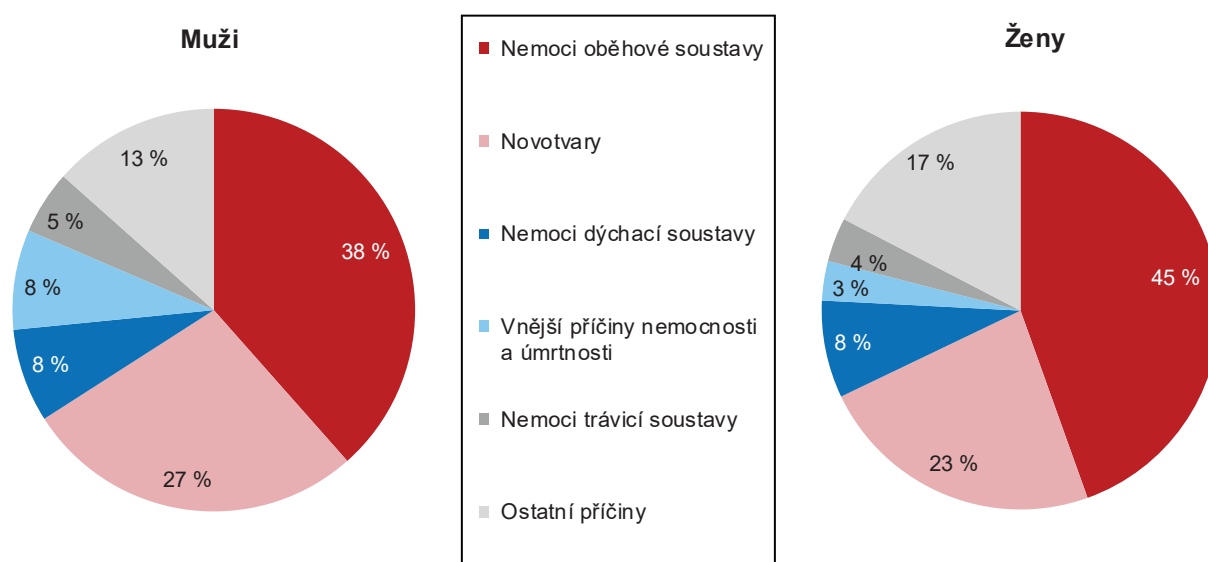
Během roku 2019 zemřelo v Pardubickém kraji 9 dětí do jednoho roku, z toho 5 do 28 dnů po narození. V porovnání s průměrem ČR byla kojenecká i novorozenecká úmrtnost v kraji v roce 2019 nižší. Kojenecká úmrtnost (zemřelí do 1 roku na 1 000 živě narozených) v kraji činila 1,6 ‰ (v ČR 2,6 ‰); novorozenecká úmrtnost (zemřelí do 28 dnů na 1 000 živě narozených) dosáhla hodnoty 0,9 ‰ (v ČR 1,6 ‰). Novorozenecká i kojenecká úmrtnost v dlouhodobém pohledu vykazují klesající trend, v krátkodobém pohledu z důvodu velmi nízkých ročních hodnot kolísají.

Nejčastější příčinou úmrtí mužů i žen jsou dlouhodobě nemoci oběhové soustavy.

Základní struktura zemřelých podle příčin smrti se nemění. Dlouhodobě nejčastější příčinou úmrtí jsou nemoci oběhové soustavy – v roce 2019 představovaly v kraji 38,5 % všech úmrtí mužů a 44,5 % úmrtí žen. Podíl zemřelých na nemoci oběhové soustavy v kraji i celé ČR dlouhodobě klesá. V pořadí druhou nejčastější příčinou úmrtí jsou novotvary (27,5 % úmrtí mužů a 23,4 % úmrtí žen). Méně četná jsou úmrtí na nemoci dýchací soustavy (7,5 % úmrtí mužů a 7,9 % úmrtí žen) a vnější příčiny (8,0 % úmrtí mužů a 3,2 % všech úmrtí žen).

Graf 1.7 Zemřelí podle pohlaví a příčin smrti v Pardubickém kraji v roce 2019

Zdroj: ČSÚ



Hodnoty očekávané délky života mužů i žen v Pardubickém kraji jsou nad republikovým průměrem.

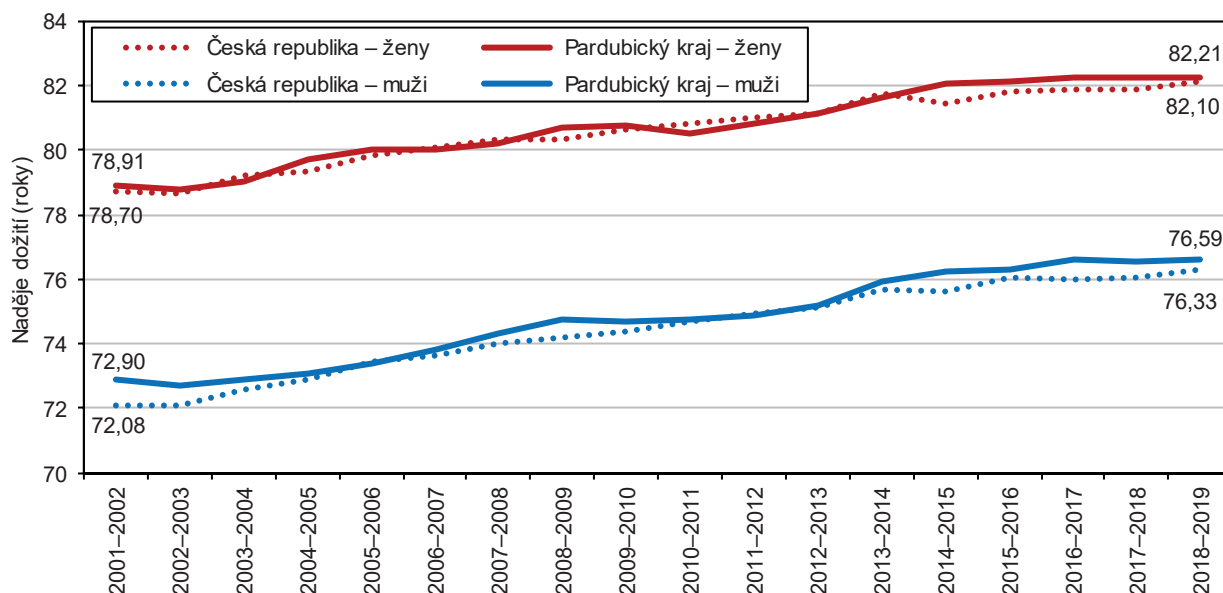
Naděje dožití (střední nebo očekávaná délka života) vyjadřuje, kolik let (průměrně) má před sebou osoba v daném věku za předpokladu zachování aktuální intenzity úmrtnosti. Podle posledních dostupných údajů o naději dožití při narození by se chlapec narozený v období 2018–2019 v Pardubickém kraji mohl dožít 76,6 let, dívka narozená ve stejném období pak 82,2 let. Hodnoty naděje dožití při narození mužů i žen v Pardubickém kraji se nacházejí nad celorepublikovým průměrem. Střední délka života v Pardubickém kraji je v mezikrajském srovnání v případě mužů i žen šestá nejvyšší.

Střední délka života se dlouhodobě prodlužuje, a to rychleji u mužů, čímž se snižuje rozdíl v naději dožití mezi pohlavími (v období 2018–2019 činil tento rozdíl 5,6 roku, přitom před 15 lety to bylo o rok více). Od roku 2001 vzrostla v kraji naděje dožití při narození u mužů o 3,7 roku a u žen o 3,3 roku.

Naděje dožití může být počítána pro jakýkoliv věk. Muž, který v období let 2018–2019 v Pardubickém kraji dovršil 65 let, má pravděpodobně před sebou ještě 16,5 let života, stejně stará žena pak 19,8 let života.

Graf 1.8 Naděje dožití při narození v Pardubickém kraji a ČR

Zdroj: ČSÚ

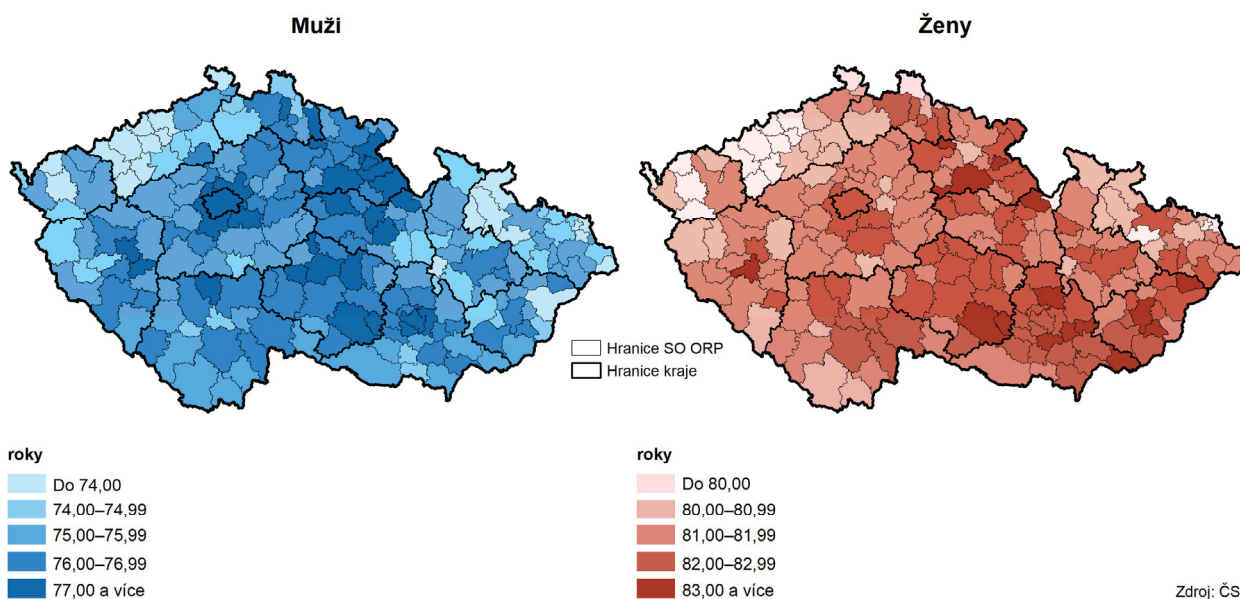


Podle posledních dostupných údajů mohou nejdelší střední délku života mezi správními obvody ORP očekávat muži na Litomyšlsku a Pardubicku a ženy na Žambersku.

Naději na nejdelší život mají mezi správními obvody ORP Pardubického kraje muži narození v období 2015–2019 na Litomyšlsku a Pardubicku (77,5 let). Nejvyšší hodnotu naděje dožití žen nacházíme v období 2015–2019 na Žambersku (83,0 let). Nejméně příznivá hodnota střední délky života byla zjištěna u mužů na Svitavsku (74,7 roku) a u žen na Králicku (79,7 roku).

Ve srovnání s obdobím let 2003–2007 (nejzazší srovnatelné období) vzrostla naděje dožití mužů nejvíce v SO ORP Králíky – o 5,2 roku. Naopak na Lanškrounsku se střední délka života mužů prodloužila pouze o 1,0 roku. U žen došlo mezi obdobími 2003–2007 a 2015–2019 k největšímu nárůstu naděje dožití při narození na Svitavsku (o 4,0 roku), nejmenší nárůst byl zaznamenán v SO ORP Králíky (o 1,4 roku).

Naděje dožití při narození podle pohlaví ve správních obvodech obcí s rozšířenou působností v letech 2015 až 2019



Mezi všemi 206 správními obvody ORP v ČR byla naděje dožití mužů při narození v SO ORP Litomyšl ve sledovaném pětiletém období 14. nejvyšší (mezi prvních 20 správních obvodů s nejdelší očekávanou délkou života se z Pardubického kraje zařadilo ještě Pardubicko na 15. a Žambersko na 18. místo). Naděje dožití žen v SO ORP Žamberk byla při srovnání všech obvodů ORP rovněž 14. nejvyšší. Nejdelší očekávaná délka života mužů i žen byla zjištěna v SO ORP Nové Město nad Metují v Královéhradeckém kraji (79,4 roku u mužů a 84,6 roku u žen).

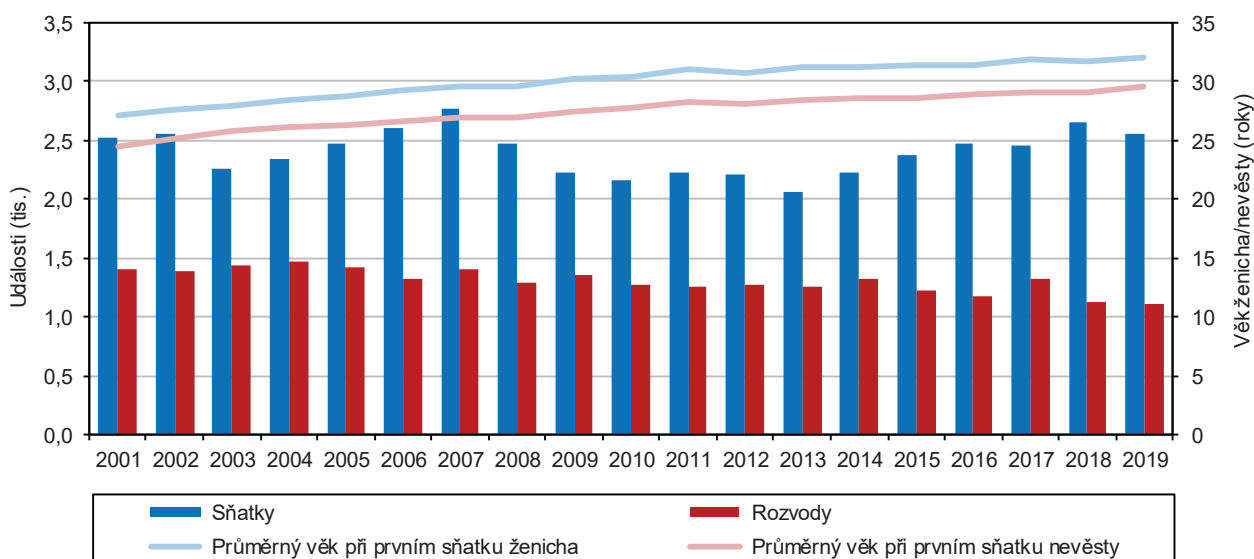
Ve srovnání s republikovým průměrem vstupují muži i ženy v kraji do prvního manželství dříve.

V průběhu roku 2019 bylo v kraji uzavřeno 2 552 manželství (o 96 méně než v roce předchozím), což představuje druhý nejvyšší počet od roku 2007. Vůbec nejméně sňatků bylo v kraji evidováno v roce 2013, a to 2 057. V relativním vyjádření (po přepočtu na 1 000 obyvatel) dosáhla sňatečnost v Pardubickém kraji hodnoty 4,9 ‰, což byla nejnižší hodnota v mezikrajském srovnání (republikový průměr činil 5,1 ‰).

Ve většině případů vstupovali ženichové i nevěsty do manželství poprvé (78 % mužů i žen v roce 2019). Podíl sňatků, v nichž byli oba snoubenci svobodní, dosáhl v roce 2019 hodnoty 70,3 %. Svůj první sňatek uzavírali muži v Pardubickém kraji v průměru ve 32,0 letech, ženy pak ve 29,5 letech (jak u mužů, tak u žen šlo o druhý nejnižší průměrný věk v mezikrajském srovnání po Kraji Vysočina). Sňatky, v nichž byl v páru starší ženich se na celkovém počtu uzavřených manželství v roce 2019 podílely 68 %, u pětiny sňatků byla starší nevěsta a ve 12 % byli snoubenci stejně staří. Nejvíce svateb se konalo v červnu (505), nejméně v prosinci (37).

Graf 1.9 Sňatky a rozvody v Pardubickém kraji

Zdroj: ČSÚ



Rozvedeno bylo nejméně manželství od roku 1990.

Rozvedeno bylo v kraji během roku 2019 celkem 1 117 manželství, o 3 méně než v předchozím roce a zároveň nejméně v celé časové řadě od roku 1990. Počty rozvodů vykazují dlouhodobě s mírnými výkyvy klesající trend. Rozvodovost na 1 000 obyvatel dosáhla v kraji 2,1 ‰ (spolu s Hl. městem Prahou druhá nejnižší hodnota po Kraji Vysočina), republikový průměr dosáhl 2,3 ‰. Pardubický kraj se řadí ke krajům se spíše nižší intenzitou rozvodovosti.

Přibližně ve čtyřech pětinach případů se muži i ženy rozváděli poprvé. Mezi rozvedenými manželstvími převažovala manželství s nezletilými dětmi (61,7 % v roce 2019, což byla čtvrtá nejvyšší hodnota v mezikrajském srovnání), mezi nimi pak ta se dvěma dětmi (48,2 %). Podíl rozvodů s dětmi v kraji dlouhodobě převyšuje republikový průměr. Nejčastěji uváděnou příčinou rozvratu manželství je na straně mužů i žen rozdíl povah, názorů a zájmů.

Věková struktura, index stáří

Počet dětí v kraji v posledních letech roste.

V kraji žilo ke konci roku 2019 celkem 83 010 dětí do 15 let a tvořily tak 15,9 % populace kraje. Oproti předchozímu roku vzrostl počet obyvatel v nejmladší věkové kategorii o více než devět set osob, ve srovnání s rokem 2008, kdy dosáhl počet dětí do 15 let v kraji minima (necelých 75 tis.), posílila tato skupina obyvatelstva o více než 8 tis. osob. Přestože se počet dětí i jejich procentuální zastoupení na populaci kraje v posledních letech zvyšuje, ve srovnání s rokem 1991 je dětí mladších 15 let v kraji téměř o 25 tis. méně.

Počet osob v produktivním věku se nadále snižuje.

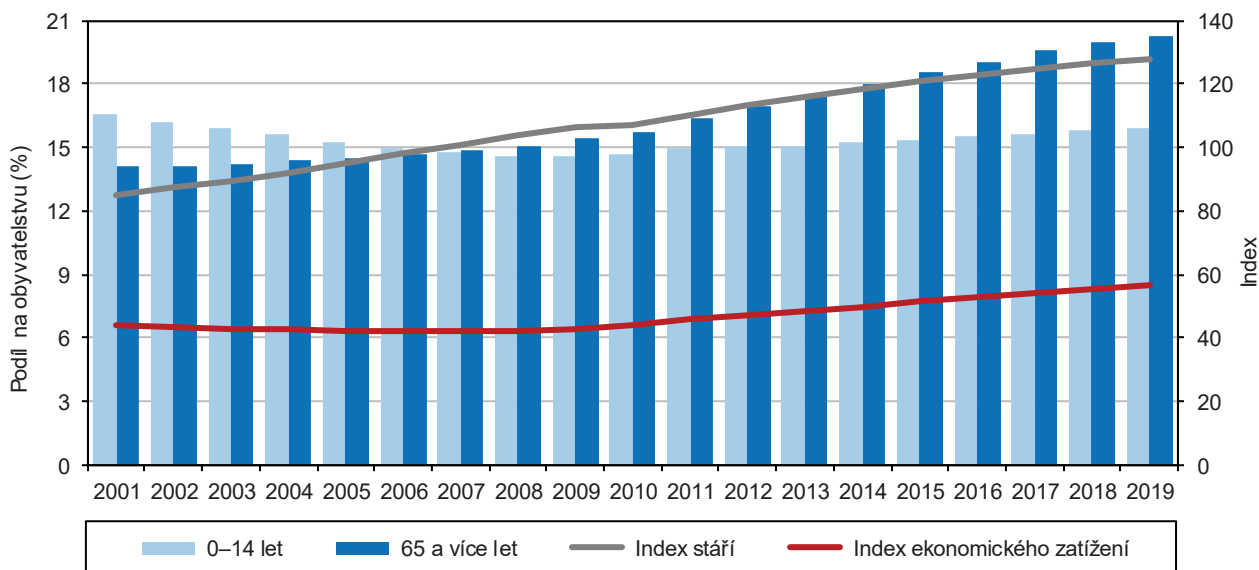
Osob v tzv. produktivním věku (15 až 64 let) žilo ke konci roku 2019 v kraji 333 567, tj. 63,8 % z celkového počtu obyvatel kraje. Ve srovnání s předchozím rokem se snížil počet osob v této věkové kategorii o 900 osob. Přestože jsou v produktivním věku nejpočetnější generace obyvatelstva narozené v 70. letech minulého století, klesá počet i podíl obyvatel v této skupině již od roku 2009.

Osoby starší 65 let tvoří již pětinu populace kraje.

Dlouhodobě rostoucí trend zaznamenává věková skupina osob starších 65 let; k 31. 12. 2019 žilo v Pardubickém kraji 106 085 seniorů, kteří se na populaci kraje podíleli 20,3 %. Jedná se o nejvyšší absolutní počet i relativní zastoupení od roku 1991. Meziročně vzrostl počet osob v nejstarší věkové skupině o 2,3 tisíce, ve srovnání s rokem 1991 žije nyní v kraji o 42 tisíc seniorů více.

Graf 1.10 Věková struktura a věkové indexy obyvatel v Pardubickém kraji (stav k 31. 12.)

Zdroj: ČSÚ



Index stáří: počet osob ve věku 65 a více let na 100 osob ve věku 0–14 let

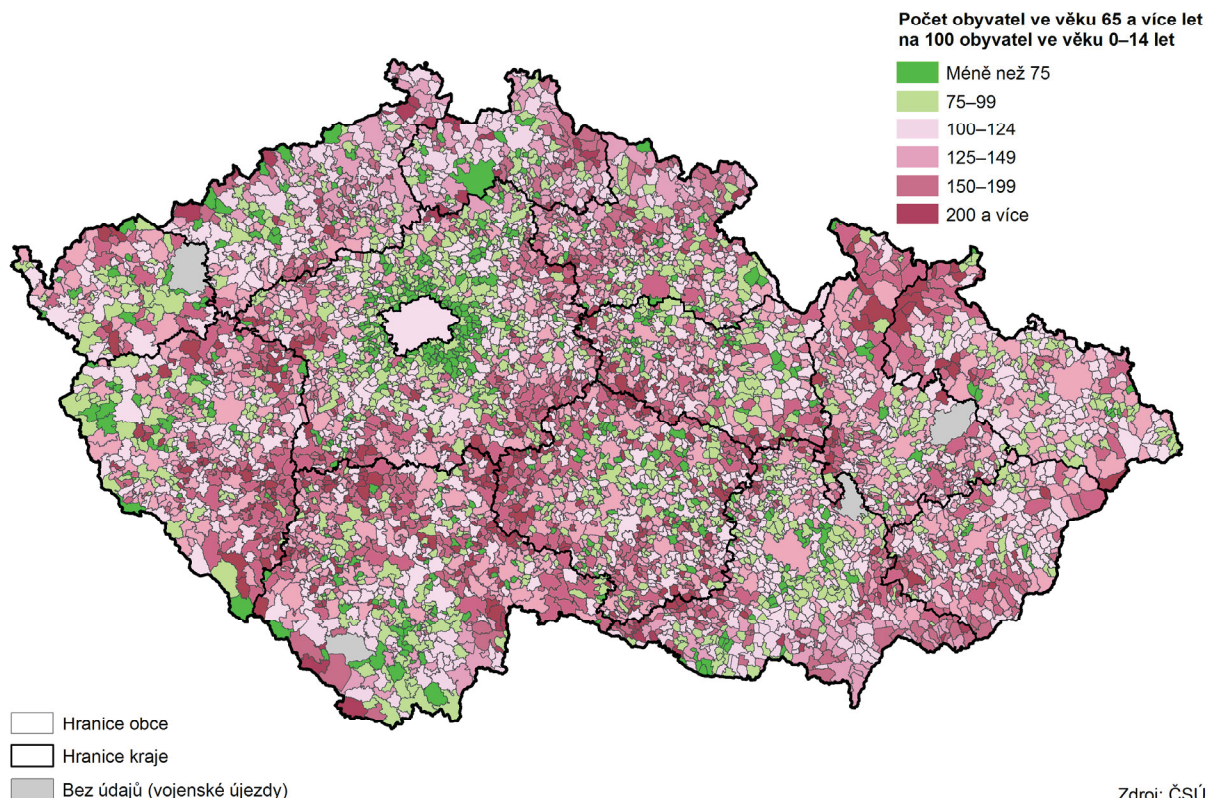
Index ekonomického zatížení: počet osob ve věku 0–14 a 65 a více let na 100 osob ve věku 15–64 let

Obyvatelstvo kraje bylo v roce 2019 v mezikrajském srovnání šesté nejmladší.

Průměrný věk obyvatel Pardubického kraje meziročně vzrostl o jednu desetinu roku na 42,6 roku, ženám bylo v průměru 44,0 roku a mužům 41,1 let. Od roku 1991 se průměrný věk obyvatel kraje zvýšil o 6,4 roku; u žen došlo k nárůstu průměrného věku o 6,2 roku a u mužů o 6,6 roku. Nejvyšší průměrný věk mělo v roce 2019 obyvatelstvo Zlínského a Královéhradeckého kraje (43,3 let), naopak nejmladší populací se vyznačuje kraj Středočeský (41,3 roku). V mezikrajském srovnání bylo obyvatelstvo Pardubického kraje šesté nejmladší, republikový průměr činil v loňském roce 42,5 let.



Index stáří v obcích k 31. 12. 2019



Zdroj: ČSÚ

Na 100 dětí do 15 let připadalo v roce 2019 v Pardubickém kraji již 127,8 seniorů starších 65 let.

Pokračující stárnutí populace lze dokumentovat také na vývoji poměrových ukazatelů. Stále vyšších hodnot nabývá index stáří, který vyjadřuje vzájemný poměr počtu osob seniorské a dětské složky obyvatelstva. Početní převaha seniorů nad dětmi byla v kraji poprvé evidována v roce 2007, kdy index stáří dosáhl hodnoty 100,6. V roce 2019 připadalo na 100 dětí do 15 let již 127,8 seniorů starších 65 let; jedná se o šestou nejnižší hodnotu mezi všemi kraji České republiky. Nejvyšší hodnoty dosáhl index stáří v Královéhradeckém kraji (138,8), nejnižší pak v kraji Středočeském (103,9). Index stáří žen v Pardubickém kraji v roce 2019 činil 150, index stáří mužů 106.

Hodnota indexu ekonomického zatížení (poměr počtu dětí a seniorů k osobám v produktivním věku) po roce 2007 (po předchozím poklesu) trvale roste a ke konci roku 2019 dosáhla v kraji 56,7 % při republikovém průměru 56,1 %.

Nejmladší obyvatelstvo mají okresy Pardubice a Ústí nad Orlicí.

Nejstarším obyvatelstvem v rámci Pardubického kraje se vyznačuje okres Chrudim. V roce 2019 zde index stáří dosáhl hodnoty 131,9 (30. nejvyšší hodnota mezi okresy České republiky) a průměrný věk činil 42,8 let. Nejprůzračivější poměr mezi dětskou a seniorskou složkou populace byl zjištěn v okrese Pardubice, kde v roce 2019 index stáří dosáhl hodnoty 124,9. Nejnižší průměrný věk mělo obyvatelstvo Orlickoústecka – 42,4 let (29. nejnižší hodnota mezi 77 okresy republiky).

Nejpříznivější věková struktura mezi SO ORP kraje je na Holicku, Žambersku a Lanškrounsku ...

Mezi patnácti správními obvody obcí s rozšířenou působností Pardubického kraje byla nejpříznivější věková struktura v roce 2019 na Holicku, Žambersku a Lanškrounsku. Tyto správní obvody se vyznačují v rámci kraje nejvyšším zastoupením dětské složky populace na straně jedné a nízkými podíly nejstarší věkové kategorie na straně druhé, s čímž souvisí nejnižší zjištěné hodnoty indexu stáří (Holicko – 115, Žambersko – 116, Lanškrounsko – 118). Obyvatelům správního obvodu Žamberk bylo v roce 2019 v průměru 41,8 roku, průměrný věk obyvatel Lanškrounska a Holicka činil 41,9 roku.

... nejméně příznivá na Hlinceku, Moravskotřebovsku a Česotřebovsku.

Méně příznivé věkové složení obyvatelstva nacházíme ve správních obvodech Hlinsko, Moravská Třebová a Česká Třebová. Na Hlinceku a Moravskotřebovsku připadalo na 100 dětí do 15 let 141 osob starších 65 let, na Česotřebovsku dosáhl index stáří hodnoty 139. Průměrný věk obyvatel těchto tří správních obvodů ORP překročil hranici 43 let.

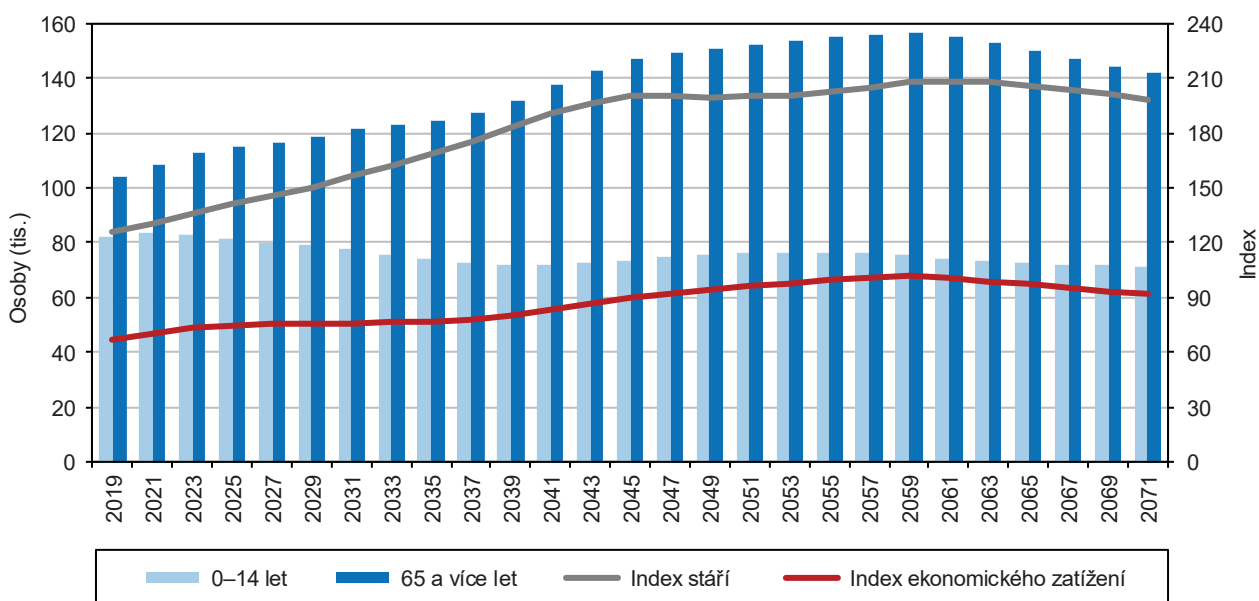
Projekce obyvatelstva

Podle projekce obyvatelstva by měl počet obyvatel Pardubického kraje na konci roku 2070 klesnout pod 500 tisíc osob.

Podle výsledků projekce obyvatelstva v krajích² (zveřejněné ČSÚ v listopadu 2019) by se měl počet obyvatel v Pardubickém kraji do roku 2070 snížit o 21 tisíc na 499 tisíc osob. Současný růst počtu obyvatel v kraji by měl pokračovat přibližně ještě v následujících deseti letech, po roce 2030 by již mělo docházet k populačnímu poklesu. Hlavním důvodem poklesu v tomto období bude ztráta obyvatel přirozenou měnou (převaha počtu zemřelých nad narozenými), počet obyvatel by měl klesat i díky vnitřnímu stěhování ve vztahu k ostatním krajům. Jedinou složkou populačního vývoje, u které je očekávána kladná bilance, je zahraniční stěhování. V roce 2070 by měl Pardubický kraj být 9. nejlidnatějším krajem České republiky, oproti 11. místu na mezikrajském žebříčku v roce 2019.

Graf 1.11 Počty osob v základních věkových skupinách a věkové indexy v Pardubickém kraji podle projekce do roku 2070 (stav k 1. 1.)

Zdroj: ČSÚ



Index stáří: počet osob ve věku 65 a více let na 100 osob ve věku 0–14 let
 Index ekonomického zatížení: počet osob ve věku 0–19 a 65 a více let na 100 osob ve věku 20–64 let

Stárnutí obyvatelstva bude pokračovat.

Populace kraje bude nadále stárnout, vzroste průměrný věk obyvatel i zastoupení seniorů v populaci (28,5 % v roce 2070); předpokladem je i prodlužující se naděje dožití (až na 85 let u mužů a 89 let u žen v roce 2070). Po vstupu silných populačních ročníků narozených v 70. letech minulého století do věkové kategorie 65letých a starších dojde k výraznému nárůstu indexu stáří (po roce 2040 by mělo na 100 dětí mladších 15 let v kraji připadat již více než 190 seniorů).

² <https://www.czso.cz/csu/czso/projekce-obyvatelstva-v-krajich-cr-do-roku-2070>

Projekce ukazuje pouze na hypotetický vývoj počtu a věkového složení obyvatel kraje, který by byl výsledkem naplnění scénáře vývoje jednotlivých složek populačního vývoje.

