

7 Migrace

Migrační pohyb aktuálně ovlivňuje vývoj počtu obyvatel kraje obvykle více než přirozená měna. Větší váhu má přitom většinou migrační pohyb přes hranice republiky než po území republiky. Specifický je v tomto směru Středočeský kraj, jenž významně roste zejména vnitřní migrací, resp. zejména stěhováním obyvatel z Prahy. Hlavní město Praha zase dominuje nad ostatními kraji přírůstkem obyvatel stěhováním ze zahraničí.

Celková migrace v krajích je výsledkem dvou druhů migračních pohybů – pohybu přes hranice republiky (migrace zahraniční) a pohybu uvnitř republiky (migrace vnitřní, přes hranici daného kraje). Tyto dva typy migrace přitom mohou působit stejným směrem (ve prospěch růstu/úbytku populace) či směry opačnými, čímž absolutní hodnotu výsledné bilance snižují. V případě menší populace bilance stěhování mnohdy meziročně silně kolísá, přičemž v pozadí výkyvů mohou v některých případech stát i případné zásahy, aktualizace administrativních dat v jednotlivých regionech (zejména pokud jde o stěhování cizích státních příslušníků).

Celkově kladný migrační přírůstek zaznamenaly v roce 2019 všechny kraje⁴⁶ vyjma Moravskoslezského. Vůbec největší byl v relativním vyjádření (v přepočtu na tisíc obyvatel), stejně jako v předchozích dvou letech, přírůstek stěhováním ve Středočeském kraji (10,5 ‰ v roce 2019), druhý nejvyšší byl v Hlavním městě Praze (9,8 ‰) a třetí nejvyšší v kraji Plzeňském (9,5 ‰). V ostatních krajích dosahovala hrubá míra salda migrace podstatně nižších hodnot, a to maximálně 4,3 ‰ v kraji Pardubickém. Nejnižší kladný přírůstek zaznamenal kraj Olomoucký (0,1 ‰). Právě Olomoucký kraj společně s Karlovarským přešly v roce 2019 do skupiny krajů s kladným saldem migrace poprvé po deseti letech migračních úbytků. Úbytek v kraji Moravskoslezském v roce 2019 dosáhl -0,9 ‰, přičemž šlo o nejlepší výsledek od roku 2009⁴⁷.

Tab. 7.1 Saldo (celkové) migrace, 2011–2019

Kraj	Absolutně							Relativně (na 1 000 obyvatel)						
	2011	2013	2015	2016	2017	2018	2019	2011	2013	2015	2016	2017	2018	2019
Hl. město Praha	5 751	-5 297	6 031	10 271	10 880	11 076	12 890	4,6	-4,3	4,8	8,1	8,5	8,5	9,8
Středočeský	12 449	9 226	10 024	10 072	11 738	15 448	14 444	9,8	7,1	7,6	7,6	8,7	11,4	10,5
Jihočeský	362	326	867	644	1 286	1 885	2 170	0,6	0,5	1,4	1,0	2,0	2,9	3,4
Plzeňský	775	1 333	1 939	2 207	2 363	4 050	5 556	1,4	2,3	3,4	3,8	4,1	7,0	9,5
Karlovarský	-573	-1 057	-928	-703	-410	-54	346	-1,9	-3,5	-3,1	-2,4	-1,4	-0,2	1,2
Ústecký	-226	-427	-221	-678	433	948	1 290	-0,3	-0,5	-0,3	-0,8	0,5	1,2	1,6
Liberecký	254	-97	663	422	618	1 036	1 282	0,6	-0,2	1,5	1,0	1,4	2,3	2,9
Královéhradecký	-388	-570	85	-552	366	279	1 023	-0,7	-1,0	0,2	-1,0	0,7	0,5	1,9
Pardubický	204	-140	-85	639	1 267	1 981	2 232	0,4	-0,3	-0,2	1,2	2,4	3,8	4,3
Vysočina	-352	-789	-591	-833	-188	205	678	-0,7	-1,5	-1,2	-1,6	-0,4	0,4	1,3
Jihomoravský	1 748	654	1 507	2 334	3 161	3 408	3 184	1,5	0,6	1,3	2,0	2,7	2,9	2,7
Olomoucký	-144	-745	-491	-761	-393	-433	78	-0,2	-1,2	-0,8	-1,2	-0,6	-0,7	0,1
Zlínský	-456	-625	-142	-647	-337	125	151	-0,8	-1,1	-0,2	-1,1	-0,6	0,2	0,3
Moravskoslezský	-2 515	-3 089	-2 681	-2 351	-2 511	-1 325	-1 054	-2,0	-2,5	-2,2	-1,9	-2,1	-1,1	-0,9
ČR	16 889	-1 297	15 977	20 064	28 273	38 629	44 270	1,6	-0,1	1,5	1,9	2,7	3,6	4,1

Pozn.: Barvou a tučně jsou označeny nejvyšší hodnoty v daném roce, pouze barvou nejnižší hodnoty v daném roce.

S výjimkou kraje Jihomoravského a Středočeského ve všech krajích saldo celkové migrace v roce 2019 meziročně vzrostlo. Výrazně se zvýšilo v Královéhradeckém kraji (z 0,3 na 1,0 tisíce) a v Kraji Vysočina (z 0,2 na 0,7 tisíce), tedy na více než trojnásobek, a také v kraji Karlovarském a Olomouckém, kde se

⁴⁶ Stejně jako v roce 2019 byl v celkem 13 krajích současně kladný migrační přírůstek naposledy zaznamenán v roce 2007.

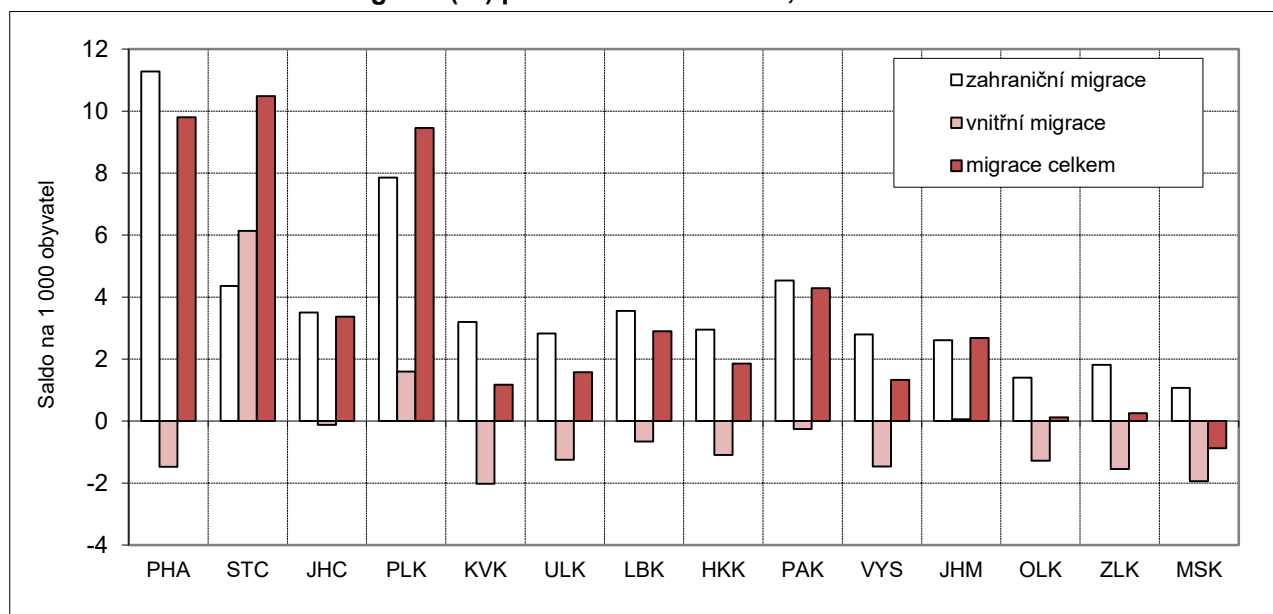
⁴⁷ Moravskoslezský kraj ztrácí obyvatele stěhováním nepřetržitě od roku 2000, kdy kraje v současné formě vznikly.



bilance stěhování přehoupla ze záporných do kladných čísel. Ve všech čtyřech případech se na růstu salda migrace podílely jak nižší úbytky obyvatel mezikrajskou migrací, tak větší přírůstky zahraničním stěhováním.

Pouze ve třech krajích – ve Středočeském, Plzeňském a Jihomoravském – byl v roce 2019 celkový přírůstek stěhování podpořen jak zisky migrací zahraniční, tak vnitřní. Ve Středočeském kraji byla specificky tou převažující hybnou silnou vnitřní migrace (přírůstek stěhování vnitřní migrací 8,4 tisíce osob proti přírůstku 6,0 tisíce osob zahraniční migrací), zatímco u Plzeňského a Jihomoravského kraje hrála podstatně větší roli migrace zahraniční (u Plzeňského představovala 83 % přírůstku, u Jihomoravského 98 %). V ostatních krajích se v roce 2019 výsledná bilance zahraničního stěhování a mezikrajských migračních proudů svým směrem lišila, když zahraniční migrace počet obyvatel v těchto krajích navyšovala, zatímco vnitřní migrace jej snižovala. S výjimkou Moravskoslezského kraje byl přítom přírůstek zahraniční migrací vždy na takové výši, že dokázal úbytek vnitřním stěhování vykompenzovat, resp. převýšit.

Obr. 7.1 Hrubá míra salda migrace (‰) podle druhu stěhování, 2019



Pozn.: Kraje seřazeny podle hrubé míry salda migrace od nejvyšší po nejnižší.

Saldo zahraniční migrace bylo kromě roku 2013 ve všech letech uplynulých od posledního sčítání lidu v roce 2011 vždy kladné a to ve všech krajích (tab. 7.2). Ve výjimečném roce 2013 bylo saldo zahraničního stěhování záporné na úrovni celé republiky a u čtyř krajů včetně Prahy⁴⁸. V roce 2019 dosahovala hrubá míra přírůstku obyvatel zahraniční migrací v jednotlivých krajích 1,1–11,3 ‰, přičemž dvě nejvyšší hodnoty se výrazně odchylovaly od ostatních krajů. Šlo jako tradičně o míru přírůstku zahraniční migrací v Praze (11,3 ‰) a o míru přírůstku zahraniční migrací v Plzeňském kraji (7,9 ‰)⁴⁹. Třetí nejvyšší byl relativní nárůst populace zahraničním stěhováním v Pardubickém kraji (4,5 ‰), když obdobnou hodnotu zaznamenal i Středočeský kraj (4,4 ‰). Nejnižší relativní přírůstky obyvatel zahraniční migrací zaznamenaly kraje Moravskoslezský (1,1 ‰), Olomoucký (1,4 ‰) a Zlínský (1,8 ‰). V ostatních krajích se míra přírůstku zahraničním stěhováním pohybovala v intervalu 2,6–3,6 ‰. Pro 11 ze 14 krajů byla míra přírůstku zahraniční migrace v roce 2019 vůbec nejvyšší od roku 2011, ve třech krajích (Liberecký, Jihomoravský, Moravskoslezský) zůstala nejvyšší hodnota příslušná roku 2018, avšak rozdíl oproti roku 2019 byl jen nepatrný.

⁴⁸ Záporné saldo zahraničního stěhování pro ČR jako celek bylo zejména odrazem záporné bilance zahraničního stěhování právě pro Hlavní město Prahu. Úbytky obyvatel zahraniční migrací v krajích Královéhradecký, Vysočina a Zlínský byly nízké.

⁴⁹ Druhý nejvyšší relativní přírůstek zahraniční migrací zaznamenává Plzeňský kraj od roku 2015, v posledních dvou letech ale výrazně rostl a odpoutal se tak od hodnot pro kraje v pořadí za ním.

Tab. 7.2 Saldo zahraniční migrace, 2011–2019

Kraj	Absolutně							Relativně (na 1 000 obyvatel)						
	2011	2013	2015	2016	2017	2018	2019	2011	2013	2015	2016	2017	2018	2019
Hl. město Praha	8 584	-3 584	6 104	7 971	10 689	12 534	14 827	6,9	-2,9	4,8	6,3	8,3	9,6	11,3
Středočeský	2 135	138	1 898	2 388	3 421	5 677	6 003	1,7	0,1	1,4	1,8	2,5	4,2	4,4
Jihočeský	258	115	657	891	1 474	1 997	2 253	0,4	0,2	1,0	1,4	2,3	3,1	3,5
Plzeňský	520	620	1 167	1 622	1 904	3 401	4 617	0,9	1,1	2,0	2,8	3,3	5,8	7,9
Karlovarský	544	63	368	561	690	806	942	1,8	0,2	1,2	1,9	2,3	2,7	3,2
Ústecký	1 185	762	1 176	942	1 249	1 962	2 313	1,4	0,9	1,4	1,1	1,5	2,4	2,8
Liberecký	437	138	865	837	1 023	1 635	1 576	1,0	0,3	2,0	1,9	2,3	3,7	3,6
Královéhradecký	242	-107	412	517	924	1 122	1 625	0,4	-0,2	0,7	0,9	1,7	2,0	2,9
Pardubický	320	118	500	861	1 451	2 140	2 365	0,6	0,2	1,0	1,7	2,8	4,1	4,5
Vysočina	215	-10	183	337	760	1 152	1 422	0,4	0,0	0,4	0,7	1,5	2,3	2,8
Jihomoravský	1 580	444	1 415	1 914	2 922	3 215	3 107	1,4	0,4	1,2	1,6	2,5	2,7	2,6
Olomoucký	204	16	335	285	530	712	885	0,3	0,0	0,5	0,4	0,8	1,1	1,4
Zlínský	189	16	375	277	527	948	1 054	0,3	0,0	0,6	0,5	0,9	1,6	1,8
Moravskoslezský	476	-26	522	661	709	1 328	1 281	0,4	0,0	0,4	0,5	0,6	1,1	1,1
ČR	16 889	-1 297	15 977	20 064	28 273	38 629	44 270	1,6	-0,1	1,5	1,9	2,7	3,6	4,1

Pozn.: Barvou a tučně jsou označeny nejvyšší hodnoty v daném roce, pouze barvou nejnižší hodnoty v daném roce.

Na rozdíl od salda zahraniční migrace byla bilance vnitřního stěhování ve všech letech období 2011–2019 u většiny krajů záporná. V roce 2019 převažovali vystěhovalí z kraje nad přistěhovalými do kraje v jedenácti ze čtrnácti krajů. Nejvyšší relativní ztráty svých obyvatel vnitřní migrací zaznamenal kraj Karlovarský (-2,0 ‰, absolutně -596 osob v roce 2019) a Moravskoslezský (-1,9 ‰, resp. -2 335 osob). Naopak suverénně nejvyšší byl zisk obyvatel vnitřní migrací v populaci Středočeského kraje (6,1 ‰, resp. 8 441 osob). Druhý nejvyšší relativní přírůstek vnitřní migrací vykázal v roce 2019 kraj Plzeňský (1,6 ‰, resp. 939 osob). Situace tak byla stejná jako v předchozích letech – od roku 2011 pouze v roce 2016 byl relativní přírůstek vnitřní migrací Plzeňského kraje až třetí (za Prahou s výjimečně kladným saldem vnitřní migrace), jinak vždy nejvyšší byl ve Středočeském a druhý nejvyšší v Plzeňském. Posledním krajem s pozitivní mírou přírůstku vnitřní migrací byl v roce 2019 kraj Jihomoravský (0,1 ‰, resp. 77 osob). Pouze v těchto třech posledně jmenovaných krajích bylo saldo vnitřní migrace od roku 2011 kladné každoročně. Krom toho byla dále pozitivní bilance vnitřního stěhování zaznamenána již jen dočasně v Jihočeském kraji (v letech 2011–2015) a v Praze (roky 2014, 2016, 2017). Všechny ostatní kraje nepřetržitě vnitřní migrací v letech 2011–2019 obyvatele ztrácely, přičemž Karlovarský kraj nejvýrazněji.

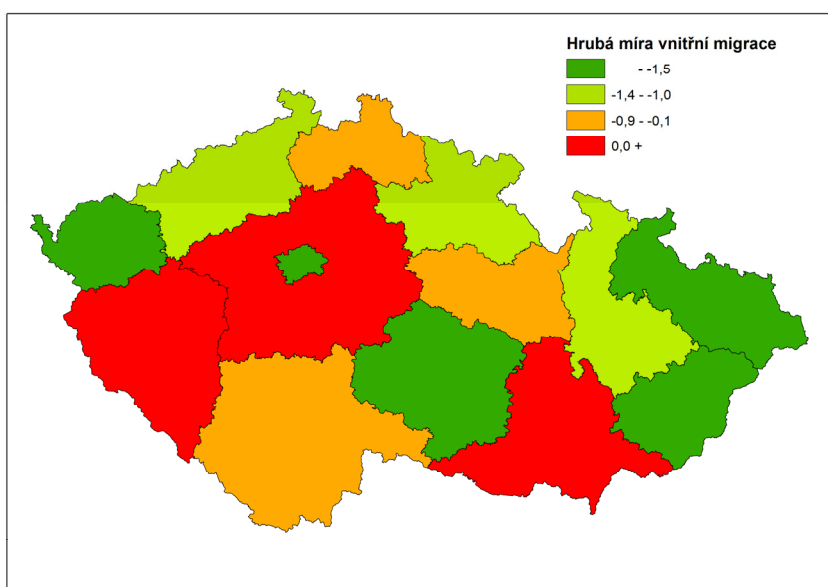
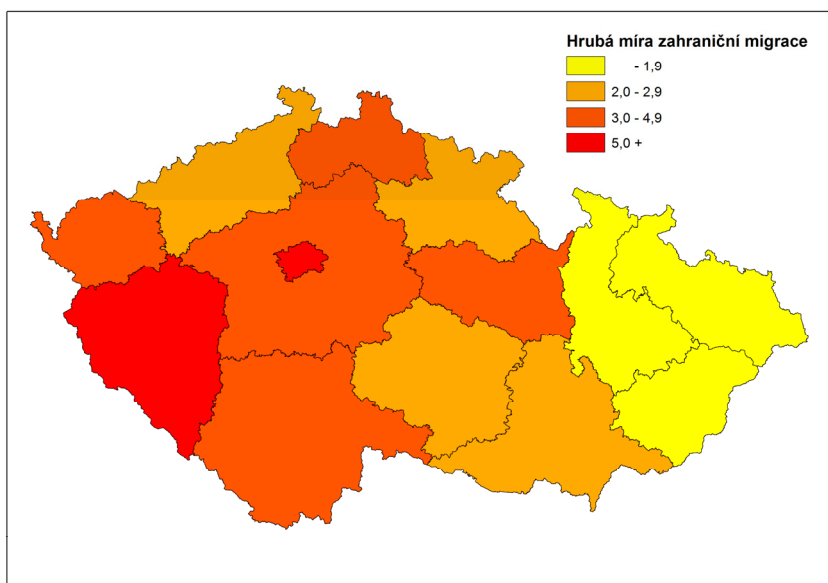
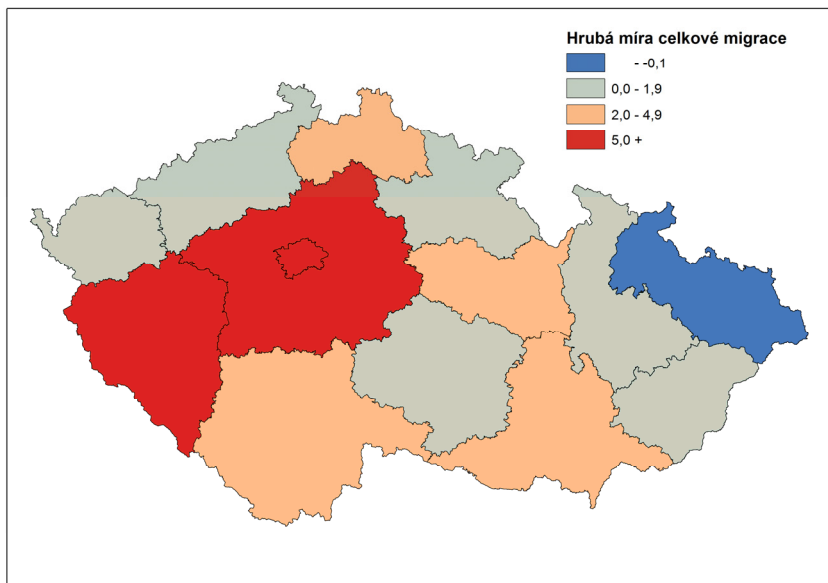
Tab. 7.3 Saldo vnitřní migrace, 2011–2019

Kraj	Absolutně							Relativně (na 1 000 obyvatel)						
	2011	2013	2015	2016	2017	2018	2019	2011	2013	2015	2016	2017	2018	2019
Hl. město Praha	-2 833	-1 713	-73	2 300	191	-1 458	-1 937	-2,3	-1,4	-0,1	1,8	0,1	-1,1	-1,5
Středočeský	10 314	9 088	8 126	7 684	8 317	9 771	8 441	8,1	7,0	6,2	5,8	6,2	7,2	6,1
Jihočeský	104	211	210	-247	-188	-112	-83	0,2	0,3	0,3	-0,4	-0,3	-0,2	-0,1
Plzeňský	255	713	772	585	459	649	939	0,4	1,2	1,3	1,0	0,8	1,1	1,6
Karlovarský	-1 117	-1 120	-1 296	-1 264	-1 100	-860	-596	-3,7	-3,7	-4,3	-4,3	-3,7	-2,9	-2,0
Ústecký	-1 411	-1 189	-1 397	-1 620	-816	-1 014	-1 023	-1,7	-1,4	-1,7	-2,0	-1,0	-1,2	-1,2
Liberecký	-183	-235	-202	-415	-405	-599	-294	-0,4	-0,5	-0,5	-0,9	-0,9	-1,4	-0,7
Královéhradecký	-630	-463	-327	-1 069	-558	-843	-602	-1,1	-0,8	-0,6	-1,9	-1,0	-1,5	-1,1
Pardubický	-116	-258	-585	-222	-184	-159	-133	-0,2	-0,5	-1,1	-0,4	-0,4	-0,3	-0,3
Vysočina	-567	-779	-774	-1 170	-948	-947	-744	-1,1	-1,5	-1,5	-2,3	-1,9	-1,9	-1,5
Jihomoravský	168	210	92	420	239	193	77	0,1	0,2	0,1	0,4	0,2	0,2	0,1
Olomoucký	-348	-761	-826	-1 046	-923	-1 145	-807	-0,5	-1,2	-1,3	-1,6	-1,5	-1,8	-1,3
Zlínský	-645	-641	-517	-924	-864	-823	-903	-1,1	-1,1	-0,9	-1,6	-1,5	-1,4	-1,5
Moravskoslezský	-2 991	-3 063	-3 203	-3 012	-3 220	-2 653	-2 335	-2,4	-2,5	-2,6	-2,5	-2,7	-2,2	-1,9
ČR	0	0	0	0	0	0	0	x	x	x	x	x	x	x

Pozn.: Barvou a tučně jsou označeny nejvyšší hodnoty v daném roce, pouze barvou nejnižší hodnoty v daném roce.



Obr. 7.2 Hrubá míra salda migrace (%) podle druhu stěhování, 2019



Specifickou roli v migračním pohybu obyvatel mezi jednotlivými kraji mají Hlavní město Praha a Středočeský kraj. Změna bydliště z Prahy do Středočeského kraje a obráceně představuje až jednu čtvrtinu všech případů mezikrajského stěhování. V roce 2019 do celkového počtu 89 121 změn adresy pobytu přes hranici kraje patřilo 14 809 (17 %) případů stěhování z Prahy do Středočeského kraje a 7 369 (8 %) pohybů v opačném směru ze Středočeského kraje do Prahy. Další proudy mezikrajského stěhování byly významně menší a opět se dotýkaly hlavního města: 1,9 tisíce obyvatel se v roce 2019 do Prahy přestěhovalo z Ústeckého kraje, 1,6 tisíce z kraje Jihomoravského, 1,5 tisíce z Moravskoslezského a dalších 1,3 tisíce z kraje Jihočeského. Stranou Prahy byl s těmito migračními proudy objemově srovnatelný jen tok z Ústeckého do Středočeského kraje, který čítal 1,5 tisíce osob, a tok opačným směrem s 1,4 tisíce případů stěhování. Více jak tisícové byly v roce 2019 dále již jen tyto migrační pohyby: z Prahy do Jihočeského kraje, z Královéhradeckého do Pardubického, z Vysočiny, Zlínského a Moravskoslezského kraje do kraje Jihomoravského a z Moravskoslezského kraje do Olomouckého. Nejméně časté bývají z pochopitelných důvodů změny bydliště mezi kraji geograficky vzdálenými a populačně malými. V roce 2019 bylo nejvýznamnější stěhování z Kraje Vysočina do Karlovarského, mezi krajem Zlínským a Karlovarským a z Plzeňského do Zlínského (v každém toku pouze 27–30 případů).

Tab. 7.4 Vnitřní stěhování podle kraje vystěhování a přistěhování, 2019

Kraj vystěhování	Vystěhování celkem	Kraj přistěhování													
		PHA	STC	JHC	PLK	KVK	ULK	LBK	HKK	PAK	VYS	JHM	OLK	ZLK	MSK
Hl. město Praha	21 964	14809	x	1 019	700	291	1 291	663	589	475	457	537	345	286	502
Středočeský	14 310	7 369	x	797	820	356	1 419	800	723	545	407	356	191	160	367
Jihočeský	4 047	1 346	800	x	497	89	193	86	85	74	432	228	60	61	96
Plzeňský	3 077	858	592	371	x	486	243	91	64	73	55	119	38	30	57
Karlovarský	2 641	699	364	109	704	x	380	60	49	47	31	84	36	29	49
Ústecký	6 322	1 859	1 491	282	446	422	x	738	209	196	130	202	114	39	194
Liberecký	3 695	905	842	94	119	50	717	x	456	116	84	135	54	32	91
Královéhradecký	4 251	964	748	120	107	51	155	468	x	1 012	103	240	106	41	136
Pardubický	4 011	772	596	93	94	51	150	109	847	x	239	547	284	95	134
Vysočina	3 862	764	574	462	77	27	102	66	92	294	x	1 123	116	56	109
Jihomoravský	6 600	1 554	571	264	180	82	226	91	175	454	889	x	764	823	527
Olomoucký	4 611	762	392	100	66	49	136	96	135	311	121	937	x	624	882
Zlínský	3 723	679	302	69	46	28	81	29	52	80	56	1 126	647	x	528
Moravskoslezský	6 007	1 496	670	184	160	63	206	104	173	201	114	1 043	1 049	544	x
Přistěhování celkem		20027	22751	3 964	4 016	2 045	5 299	3 401	3 649	3 878	3 118	6 677	3 804	2 820	3 672

Pozn.: Barvou a tučně označena nejvyšší hodnota v rámci vystěhovaných z daného kraje, pouze barvou nejnižší hodnota.

Přestože Praha zaujímá v objemu vnitřní (mezikrajské) migrace významnou roli a se všemi kraji kromě Středočeského migrační výměnou obyvatel početně nabývá, od roku 2011 zaznamenala přírůstek obyvatel vnitřním stěhování pouze třikrát (v roce 2014, 2016 a 2017). Přírůstek obyvatel vnitřním stěhování z ostatních krajů totiž většinou nezvládá kompenzovat úbytek stěhování se Středočeským krajem. Nejinak tomu bylo i v roce 2019, kdy bilance vnitřní migrace Prahy skončila se ztrátou 1 937 osob. Větší absolutní úbytek obyvatel vnitřním stěhování zaznamenal pouze Moravskoslezský kraj (-2 335 osob), přičemž největší podíl na úbytku obyvatel severomoravského kraje mělo právě stěhování jeho obyvatel do Prahy (saldo -994, viz tab. 7.5), příp. do Jihomoravského kraje (saldo -516). Z pohledu jednotlivých krajů (s výjimkou Středočeského) bývá právě přestěhování se do Prahy primárním důvodem celkově záporné bilance vnitřního stěhování.



Tab. 7.5 Saldo vnitřního stěhování mezi kraji, 2019

Kraj	Saldo celkem	Saldo s krajem													
		PHA	STC	JHC	PLK	KVK	ULK	LBK	HKK	PAK	VYS	JHM	OLK	ZLK	MSK
Hl. město Praha	-1 937	x	-7 440	327	158	408	568	242	375	297	307	1 017	417	393	994
Středočeský	8 441	7 440	x	3	-228	8	72	42	25	51	167	215	201	142	303
Jihočeský	-83	-327	-3	x	-126	20	89	8	35	19	30	36	40	8	88
Plzeňský	939	-158	228	126	x	218	203	28	43	21	22	61	28	16	103
Karlovarský	-596	-408	-8	-20	-218	x	42	-10	2	4	-4	-2	13	-1	14
Ústecký	-1 023	-568	-72	-89	-203	-42	x	-21	-54	-46	-28	24	22	42	12
Liberecký	-294	-242	-42	-8	-28	10	21	x	12	-7	-18	-44	42	-3	13
Královéhradecký	-602	-375	-25	-35	-43	-2	54	-12	x	-165	-11	-65	29	11	37
Pardubický	-133	-297	-51	-19	-21	-4	46	7	165	x	55	-93	27	-15	67
Vysočina	-744	-307	-167	-30	-22	4	28	18	11	-55	x	-234	5	0	5
Jihomoravský	77	-1 017	-215	-36	-61	2	-24	44	65	93	234	x	173	303	516
Olomoucký	-807	-417	-201	-40	-28	-13	-22	-42	-29	-27	-5	-173	x	23	167
Zlínský	-903	-393	-142	-8	-16	1	-42	3	-11	15	0	-303	-23	x	16
Moravskoslezský	-2 335	-994	-303	-88	-103	-14	-12	-13	-37	-67	-5	-516	-167	-16	x

Pozn.: Barvou a tučně označena nejvyšší hodnota salda daného kraje (z pohledu řádku tabulky), pouze barvou nejnižší hodnota salda daného kraje.

Ve všech krajích bylo v roce 2019 celkové saldo stěhování vyšší v případě mužů než žen. Stejně tomu tak bylo u salda zahraničního stěhování, zatímco bilance vnitřního stěhování podle pohlaví již neměla ve všech krajích shodnou relaci. V devíti krajích byly zisky mezikrajskou migrací vyšší (resp. úbytek mírnější) u mužů než u žen, v pěti krajích tomu bylo naopak, přičemž hodnoty si byly v některých případech blízké.

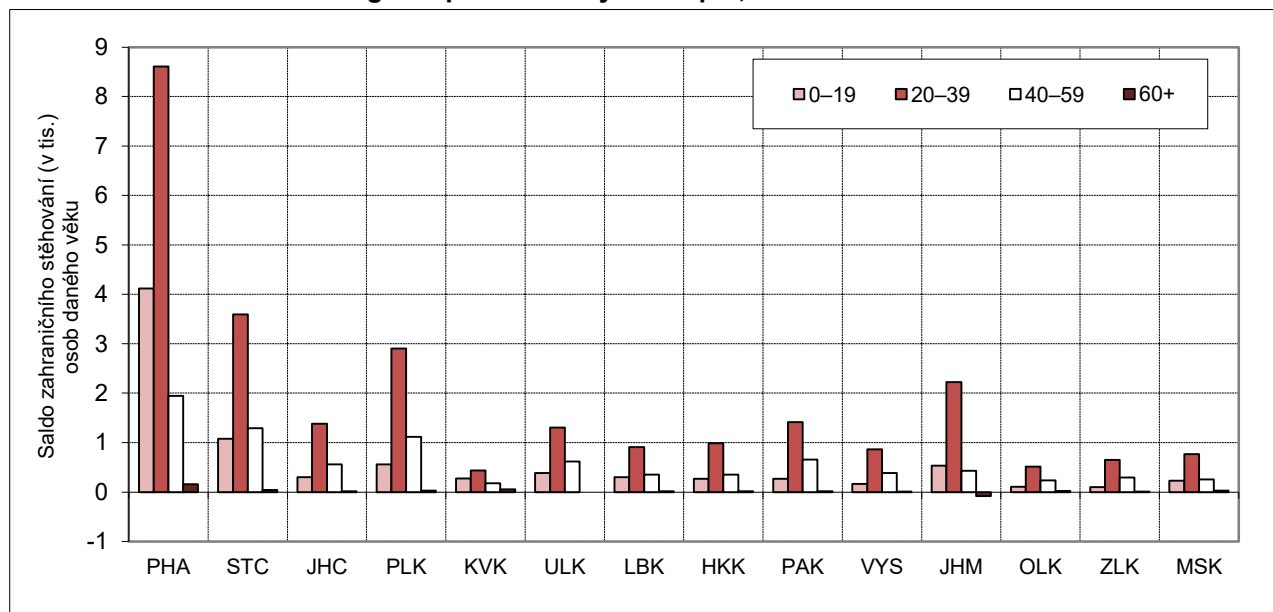
Tab. 7.6 Saldo stěhování podle typu stěhování, pohlaví a věku, 2019

Kraj	Celkem		Zahraniční		Vnitřní		Celkem				Vnitřní			
	muži	ženy	muži	ženy	muži	ženy	0–19 let	20–39 let	40–59 let	60+ let	0–19 let	20–39 let	40–59 let	60+ let
Hl. město Praha	7 546	5 344	8 430	6 397	-884	-1 053	2 061	11 415	656	-1 242	-2 058	2 807	-1 288	-1 398
Středočeský	7 833	6 611	3 952	2 051	3 881	4 560	3 689	6 794	2 915	1 046	2 614	3 200	1 626	1 001
Jihočeský	1 387	783	1 472	781	-85	2	279	927	738	226	-19	-452	180	208
Plzeňský	3 354	2 202	2 858	1 759	496	443	882	3 184	1 353	137	319	281	234	105
Karlovarský	230	116	521	421	-291	-305	225	-19	89	51	-53	-455	-86	-2
Ústecký	1 011	279	1 423	890	-412	-611	277	415	532	66	-111	-890	-88	66
Liberecký	838	444	995	581	-157	-137	347	525	354	56	47	-382	-1	42
Královéhradecký	750	273	1 023	602	-273	-329	236	401	305	81	-30	-585	-49	62
Pardubický	1 573	659	1 625	740	-52	-81	397	1 082	704	49	126	-335	46	30
Vysočina	634	44	1 012	410	-378	-366	50	127	377	124	-112	-739	-9	116
Jihomoravský	2 089	1 095	2 047	1 060	42	35	257	2 776	265	-114	-278	553	-167	-31
Olomoucký	226	-148	637	248	-411	-396	15	-95	142	16	-95	-611	-93	-8
Zlínský	298	-147	723	331	-425	-478	6	-191	303	33	-92	-841	7	23
Moravskoslezský	-213	-841	838	443	-1 051	-1 284	-31	-782	-59	-182	-258	-1 551	-312	-214
ČR	27 556	16 714	27 556	16 714	0	0	8 690	26 559	8 674	347	0	0	0	0

Pozn.: Barvou a tučně jsou označeny nejvyšší hodnoty daného salda, pouze barvou nejnižší hodnoty daného salda.

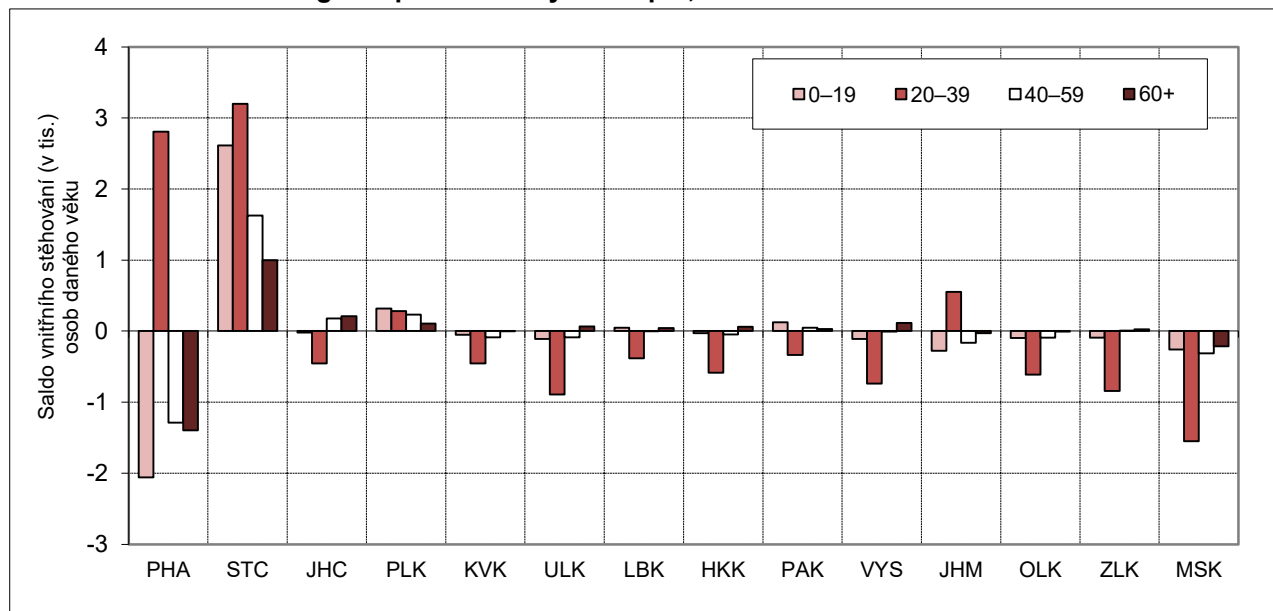
V případě salda, resp. přírůstku obyvatel zahraničním stěhování, jednoznačně ve všech krajích dominují osoby mladšího produktivního věku (obr. 7.3). Definujeme-li čtyři dvacetileté věkové skupiny migrantů (0–19 let, 20–39 let, 40–59 let, 60+ let), pak jde o věkovou skupinu 20–39 let. Druhý nejvyšší přírůstek připadl v Praze, Karlovarském a Jihomoravském kraji na mladší skupinu 0–19letých, v ostatních krajích na skupinu 40–59 let (v Moravskoslezském kraji si byly salda 0–19 a 40–59letých blízká). Bilance zahraničního stěhování osob nad 60 let věku bývá ve všech krajích nevýznamná.

Obr. 7.3 Saldo zahraniční migrace podle věkových skupin, 2019



U vnitřní migrace se taktéž pohyb nejčastěji týká osob ve věku 20–39 let, nicméně ve struktuře přírůstků (úbytků) vnitřní migrací jednotlivých krajů dle definovaných věkových skupin lze vidět několik modelů. V Praze a v kraji Jihomoravském bylo saldo vnitřní migrace v roce 2019 pro věkovou skupinu 20–39 let kladné, zatímco ve věkových skupinách 0–19, 40–59 a 60+ let bylo záporné. Ve Středočeském a Plzeňském kraji převažovali přistěhovalí nad vystěhovalými ve všech čtyřech definovaných věkových skupinách. Ve Středočeském kraji nejvyšší přírůstek zaznamenala věková skupina 20–39 let, v Plzeňském kraji bylo saldo všech věkových kategorií poměrně vyrovnané, maximální bylo ve skupině 0–19letých. Ve zbylých krajích byla ztráta obyvatel vnitřní migrací výrazně nejvyšší právě u 20–39letých, zatímco v ostatních skupinách byla významně nižší, příp. byl zaznamenán mírný přírůstek.

Obr. 7.4 Saldo vnitřní migrace podle věkových skupin, 2019

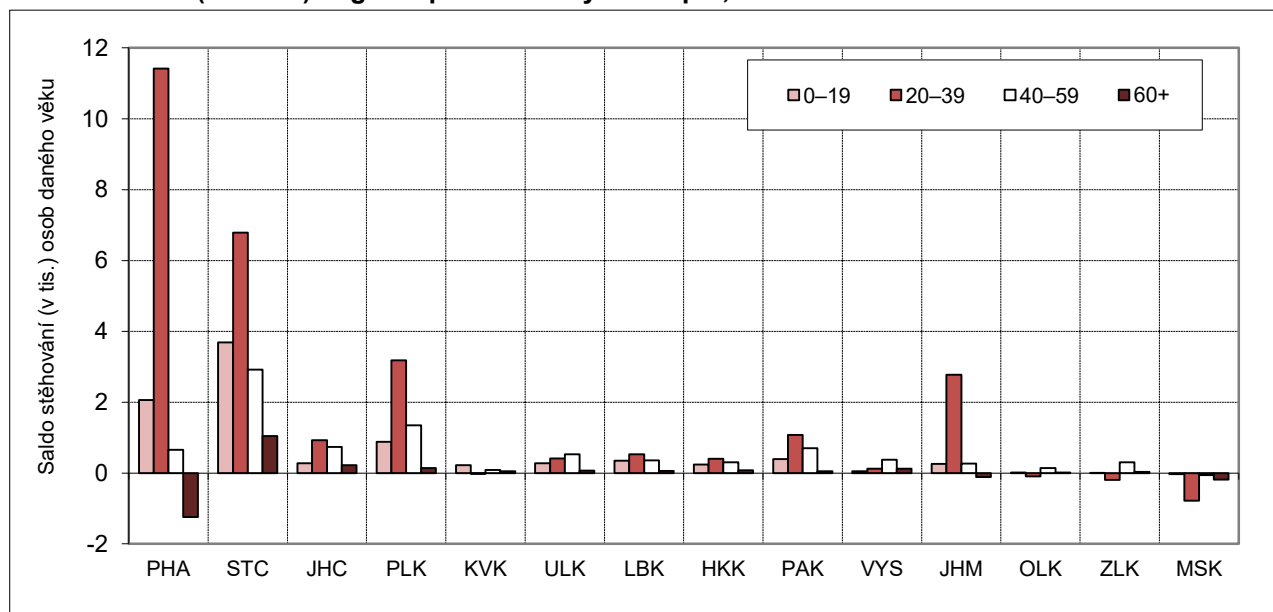


Sečteme-li dohromady vnitřní i zahraniční migraci (obr. 7.5), je zřejmé, že za současné situace, kdy v mnohých krajích pozitivní saldo zahraničního stěhování kompenzuje ztráty způsobené vnitřním stěhováním obyvatel do jiných krajů republiky, skupina 20–39 let často ztrácí své dominantní postavení. Pouze v Praze,



Středočeském, Plzeňském a Jihomoravském kraji v roce 2019 i v úhrnném pohledu suverénně převažovaly populační zisky stěhováním obyvatel ve věku 20–39 let nad zisky (resp. saldy) v ostatních věcích.

Obr. 7.5 Saldo (celkové) migrace podle věkových skupin, 2019

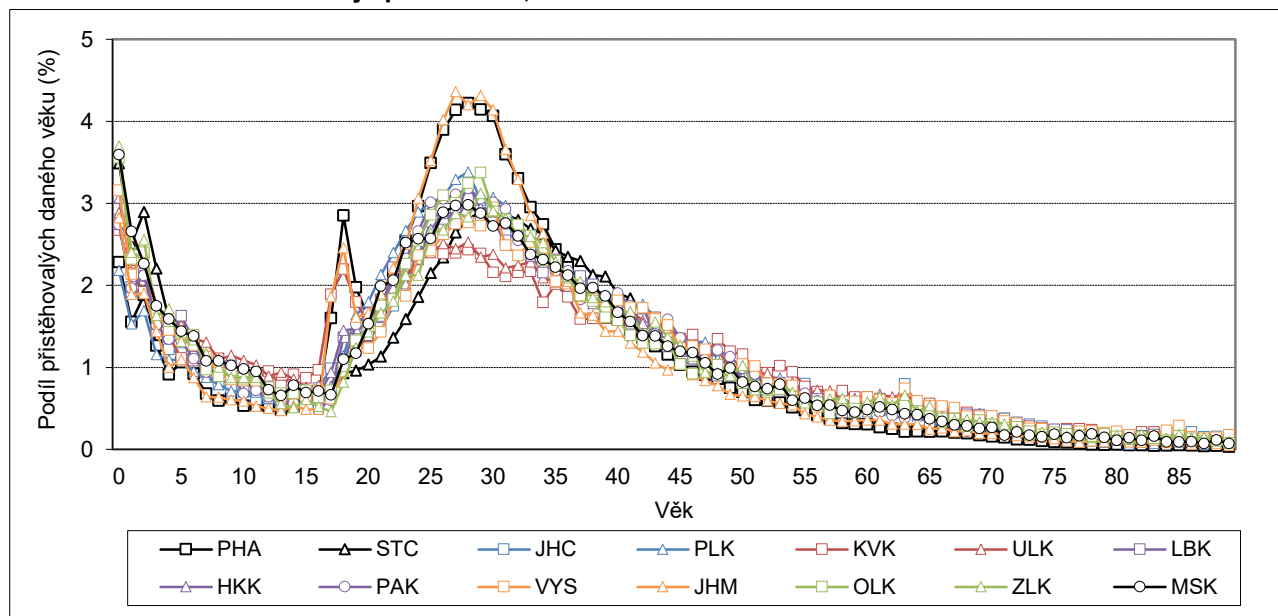


Detailnější pohled na strukturu přistěhovalých a vystěhovalých do/z jednotlivých krajů podle jednotek věku v období 2015–2019 (obr. 7.6 a 7.7) ukazuje, že věkový profil migrace (zahraničního i vnitřního stěhování dohromady) je napříč kraji poměrně jednotný. U přistěhovalých i vystěhovalých jsou obecně nejvíce zastoupeny nejmladší děti, které se stěhují spolu s rodičem/rodiči, a osoby ve věku kolem 25–30 let. Nejvýraznější zastoupení 25–30letých u přistěhovalých vykazují Praha a Jihomoravský kraj. Vyšší podíl přistěhovalých ve věku kolem 18–19 let do Prahy a Jihomoravského kraje⁵⁰ by mohl souviset s přílivem studentů na vysokou školu⁵¹, informace o důvodech stěhování však nejsou známy. Váha osob ve věku 30 a více let na úhrnu stěhování pak ve všech krajích s věkem klesá. V některých z nich (např. ve Středočeském, Jihočeském, Vysočina, Olomouckém) je možné v detailních datech pozorovat drobné zvýšení/stagnaci podílu přistěhovalých u šedesátníků, které může odrážet změnu bydliště po odchodu do důchodu.

⁵⁰ Co se týče lokálních vrcholů v profilu Karlovarského kraje, je nutno upozornit, že jde o nejméně lidnatý kraj a v absolutních počtech se jedná o jednotky osob v daném věku.

⁵¹ Tuto hypotézu podporuje fakt, že zvýšené zastoupení osob ve věku kolem 18–19 let se objevuje pouze v případě zahraničního stěhování, nikoli však ve stěhování vnitřním.

Obr. 7.6 Přistěhovalí do kraje podle věku, 2015–2019



Obr. 7.7 Vystěhovalí z kraje podle věku, 2015–2019

