

4 Porodnost a plodnost

Úroveň plodnosti po roce 2011 ve všech krajích rostla a je tak aktuálně vyšší než na konci první dekády 21. století. V roce 2019 dosahovala v jednotlivých krajích 1,5 až 1,8 dítěte na jednu ženu. Počty živě narozených ale díky změnám ve věkovém složení žen v reprodukčním věku začínají ve většině krajů klesat. Kraje se výrazně diferencují v zastoupení dětí narozených mimo manželství. Specifická zůstává struktura narozených i plodnosti zejména v Hlavním městě Praze.

V průběhu roku 2019 se živě narodilo 112,2 tisíce dětí, obyvatel Česka. Po čtyřletém období růstu v letech 2014–2017 se v roce 2018 i 2019 celkový počet živě narozených meziročně snižoval, v roce 2019 o 2 %. Úbytek narozených dětí zaznamenala v roce 2019 i většina krajů, celkem deset ze čtrnácti. Nejvýraznější (5%) bylo snížení počtu živě narozených v Olomouckém a Zlínském kraji, v absolutním vyjádření představovalo v každém kraji úbytek přibližně 300 novorozenců. Obdobně (o tři sta) se snížil počet narozených i v kraji Moravskoslezském, v relativním vyjádření zde ale šlo o změnu mírnější (-3 %). Největší úbytek narozených z pohledu jejich absolutního počtu zaznamenala Praha (o 527, relativně -3 %).

Pouze ve čtyřech krajích počet narozených v roce 2019 meziročně vzrostl. Stalo se tak v kraji Karlovarském, Pardubickém (v obou o 3 %) a mírněji v Kraji Vysočina a Středočeském. V případě Pardubického kraje a Kraje Vysočina představuje generace narozených 2019 vůbec nesilnější kohortu od počátku druhého desetiletí 21. století. Ve většině krajů však nejvyšší počet živě narozených v rámci období 2011–2019 přísluší předcházejícím rokům 2017 či 2018, v Libereckém kraji roku 2016. Pouze v kraji Karlovarském a Ústeckém bylo nejvíce živě narozených již na počátku desetiletí, roku 2011. Porovnáme-li počet narozených v delším časovém horizontu v období od roku 2005, kdy jsou kraje územně srovnatelné, pak s výjimkou Prahy, Středočeského a Jihomoravského kraje však nastal ve všech krajích vrchol porodnosti v období let 2008–2009.

Tab. 4.1 Narození, 2011–2019

Kraj	Živě narození							Mrtvé nar. (2019)		sima* 2011–19
	2011	2013	2015	2016	2017	2018	2019	abs.	na tis. nar.	
Hl. město Praha	13 968	13 867	14 759	14 929	15 324	15 460	14 933	44	2,9	105,5
Středočeský	14 531	14 218	14 602	14 748	15 323	14 776	14 836	55	3,7	105,0
Jihočeský	6 379	6 374	6 600	6 747	6 880	6 748	6 665	21	3,1	105,6
Plzeňský	5 566	5 510	5 861	5 940	6 066	6 082	6 027	18	3,0	104,9
Karlovarský	3 014	2 826	2 731	2 815	2 753	2 755	2 827	13	4,6	104,1
Ústecký	8 645	8 060	8 313	8 263	8 442	8 099	8 094	40	4,9	104,5
Liberecký	4 654	4 535	4 683	4 960	4 753	4 725	4 659	16	3,4	105,6
Královéhradecký	5 437	5 451	5 582	5 616	5 702	5 677	5 504	16	2,9	104,8
Pardubický	5 312	5 077	5 302	5 533	5 372	5 526	5 672	31	5,4	105,5
Vysočina	5 075	4 920	5 349	5 307	5 440	5 430	5 497	14	2,5	104,6
Jihomoravský	12 404	12 403	12 771	13 193	13 509	13 594	13 328	52	3,9	104,8
Olomoucký	6 311	6 322	6 498	6 697	6 679	6 699	6 359	22	3,4	105,2
Zlínský	5 570	5 585	5 847	5 863	6 084	6 078	5 774	15	2,6	105,3
Moravskoslezský	11 807	11 603	11 866	12 052	12 078	12 387	12 056	45	3,7	106,2
ČR	108 673	106 751	110 764	112 663	114 405	114 036	112 231	402	3,6	105,2

* Sekundární index maskulinity (sima) udává počet chlapců na sto dívek u živě narozených.

Pozn.: Barvou a tučně jsou označeny nejvyšší hodnoty v daném roce, pouze barvou nejnižší hodnoty v daném roce.

Nejvíce dětí, 14,9 tisíce živě narozených, mělo v roce 2019 v době narození bydliště na území Hlavního města Prahy, 14,8 tisíce pak bylo narozených do Středočeského kraje. Praha je krajem s nejvyšším počtem živě narozených dětí pravidelně od roku 2014, zatímco v předcházejících letech (2006–2013) připadalo prvenství právě na Středočeský kraj. Počty narozených v obou krajích jsou si však vzájemně blízké. Nejméně narozených připadá tradičně na Karlovarský kraj (2,8 tisíce v roce 2019), který má z krajů i celkově nejmenší populaci.

Ve všech krajích převažovali mezi živě narozenými chlapci nad dívkami. Tzv. sekundární index maskulinity určující počet živě narozených chlapců na sto živě narozených dívek se v úhrnu za celé období 2011–2019 pohyboval v jednotlivých krajích v rozmezí 104 až 106 (tab. 4.1), což odpovídá hodnotám obvyklým ve vyspělých zemích.

Mrtvě narozených dětí bylo v průběhu roku 2019 celkem 402, mrtvorozenost (počet mrtvě narozených dětí na tisíc narozených) tak dosáhla 3,6 ‰. Jde o hodnotu mírně nadprůměrnou v porovnání se sedmiletým průměrem²¹ (3,5 ‰). V jednotlivých krajích (tab. 4.1) se úroveň mrtvorozenosti v roce 2019 pohybovala v rozmezí 2,5 (Kraj Vysočina) až 5,4 (Pardubický kraj) ‰. V dlouhodobém pohledu se ke krajům s nejvyšší úrovní mrtvorozenosti řadí kraj Ústecký (4,5 ‰ v období 2013–2019), Karlovarský a Liberecký (oba 4,0 ‰).

Struktura živě narozených podle pořadí se v dlouhodobém (a celorepublikovém) pohledu významně nemění: téměř polovina narozených²² (48 % v roce 2019) bývá prvorozených, více jak jedna třetina (38 %) druhorozených a zhruba jednu šestinu (15 %) představují živě narozené děti ženě ve třetím či vyšším pořadí²³. Fakt, že nejvíce je dětí narozených v prvním pořadí ženě, platí také ve všech krajích, nicméně některé kraje se specifikují oproti průměru jiným rozložením vah jednotlivých pořadí. V Hlavním městě Praze se struktura narozených podle pořadí dlouhodobě vyznačuje vyšším podílem (+5 p. b. v průměru za období 2011–2019) prvorozených dětí a naopak nižším podílem (v průměru -4 p. b.) dětí narozených ve třetím či vyšším pořadí (hodnoty za rok 2019 v tabulce 4.2). Na západě Čech, v kraji Ústeckém a Karlovarském, je oproti tomu nad průměrem ČR (o 3–4 p. b.) zastoupení dětí narozených ve třetím a vyšším pořadí, na úkor nižší váhy dětí druhorozených (o 2–3 p. b.) a prvorozených (o 1–2 p. b.). Mírně vyšší zastoupení (o necelé 2 p. b.) dětí narozených ve třetím a vyšším pořadí mají tradičně také rodičky v Moravskoslezském kraji a v Kraji Vysočina.

Tab. 4.2 Živě narození podle pořadí, 2011 a 2019

Kraj	Živě narození 2019 podle pořadí				Podíl pořadí (%) roku 2011			Podíl pořadí (%) roku 2019		
	1.	2.	3.	4.+	1.	2.	3.+	1.	2.	3.+
Hl. město Praha	7 827	5 550	1 262	294	52,9	38,4	8,7	52,4	37,2	10,4
Středočeský	6 975	5 761	1 583	517	46,0	40,8	13,2	47,0	38,8	14,2
Jihočeský	3 149	2 541	708	267	46,0	38,7	15,3	47,2	38,1	14,6
Plzeňský	2 812	2 399	585	231	47,0	39,6	13,3	46,7	39,8	13,5
Karlovarský	1 332	994	334	167	47,2	36,8	16,0	47,1	35,2	17,7
Ústecký	3 755	2 791	946	602	45,3	37,1	17,6	46,4	34,5	19,1
Liberecký	2 232	1 696	497	234	46,2	37,3	16,5	47,9	36,4	15,7
Královéhradecký	2 635	2 035	591	243	44,7	39,8	15,4	47,9	37,0	15,2
Pardubický	2 663	2 171	618	220	45,6	38,7	15,7	46,9	38,3	14,8
Vysočina	2 546	2 071	651	229	43,7	39,7	16,6	46,3	37,7	16,0
Jihomoravský	6 334	5 153	1 419	422	47,1	39,3	13,5	47,5	38,7	13,8
Olomoucký	2 995	2 381	707	276	46,6	39,1	14,3	47,1	37,4	15,5
Zlínský	2 737	2 178	626	233	45,5	39,6	14,9	47,4	37,7	14,9
Moravskoslezský	5 655	4 452	1 290	659	46,4	36,8	16,7	46,9	36,9	16,2
ČR	53 647	42 173	11 817	4 594	46,9	38,8	14,3	47,8	37,6	14,6

Pozn.: Barvou a tučně jsou označeny nejvyšší hodnoty v daném roce, pouze barvou nejnižší hodnoty v daném roce.

To se odráží ve variabilitě podílů jednotlivých pořadí narození mezi kraji. Nejméně se na krajské úrovni diferencuje zastoupení druhorozených dětí na celkovém počtu živě narozených, kdy rozdíl mezi nejvyšší a nejnižší hodnotou podílu byl v období let 2011–2019 pravidelně na úrovni 4–5 p. b. U prvního pořadí bývá

²¹ Průměr za období let 2013–2019. Do průměru nezahrnuty roky 2011 a 2012 z důvodu změny definice mrtvě narozeného dítěte k 1. 4. 2012.

²² V textu dále vždy pod pojmem „narození“ myšleno živě narození.

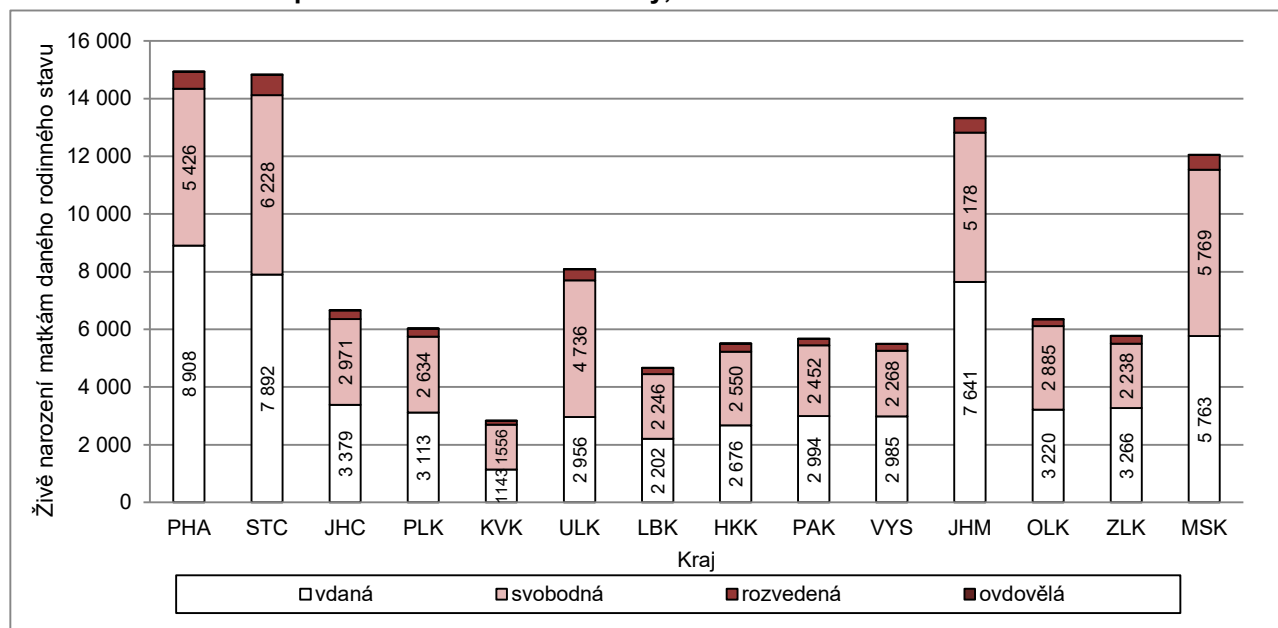
²³ Od roku 2014 se sleduje pořadí narozeného dítěte pouze u živě narozených a ze živě narozených dětí ženě, předtím pořadí reflektovalo všechny děti bez ohledu na jejich vitalitu při narození.



rozpětí podílů v jednotlivých krajích vyšší, v roce 2011 se zastoupení prvorozených se napříč kraji lišilo o 9 p. b., v roce 2019 o 6 p. b. Podíl narozených ve vyšších pořadích (3. a další) se diferencuje nejvýrazněji²⁴, běžně o 8–9 p. b.

Podíváme-li se na strukturu žen-matek novorozených dětí podle jejich rodinného stavu v době porodu, je zřejmé (obr. 4.1), že pouze malou skupinu představovaly rozvedené či případně ovdovělé ženy (ve všech krajích šlo o 4–5 % z úhrnu). Většinou skupinu tvořily ženy vdané a svobodné. Ve většině krajů přitom podle posledních ročních dat v rámci této majoritní části rodiček převládaly ženy vdané nad svobodnými. Jinak tomu v roce 2019 bylo pouze ve čtyřech krajích, když v kraji Karlovarském, Ústeckém, Libereckém a Moravskoslezském bylo mezi rodičkami více žen rodinného stavu svobodná než těch vdaných.

Obr. 4.1 Živě narození podle rodinného stavu matky, 2019



Převaha vdaných rodiček nad nevdanými se v ČR dlouhodobě, již od konce 80. let 20. století, zmírňovala, a to až do roku 2017. Zatímco v roce 2011 byl poměr vdaných a nevdaných žen u porodu 58:42, v roce 2017 činil 51:49, obě skupiny rodiček tedy byly na celorepublikové úrovni početně téměř vyrovnané. Teprve v posledních dvou letech zastoupení vdaných žen u porodu již neklesalo, naopak se nepatrně zvyšovalo, v roce 2019 dosáhlo 52 % (v úhrnu za ČR). V souladu s tímto vývojem došlo v roce 2018 také k přerušení mnohaletého trendu rostoucího podílu dětí narozených mimo manželství.

Obdobně se situace v čase vyvíjela i v jednotlivých krajích (tab. 4.3). Podíl dětí narozených mimo manželství měl ve všech krajích do roku 2017 obecně rostoucí trend, v letech 2018 a 2019 naopak převážně mírně klesal. Další meziroční růst byl v roce 2018 zaznamenán pouze u čtyř krajů, v roce 2019 pak u pěti²⁵, přičemž šlo o jiné kraje než ty, ve kterých rostlo zastoupení dětí narozených mimo manželství v roce 2018. Celkově tak lze trend podílu dětí narozených mimo manželství v posledních třech až čtyřech letech označit za kolísavý. Porovnáme-li podíl dětí narozených mimo manželství v roce 2011 a 2019, došlo k největšímu nárůstu v kraji Zlínském (o 11 p. b.) a v Kraji Vysočina (o 10 p. b.), tedy v krajích, které v roce 2011 vykazovaly nejnižší hodnoty, k nejmenšímu růstu pak v kraji Karlovarském (o 1 p. b.) a v Praze (o 4 p. b.).

²⁴ Pouze v roce 2011 bylo rozpětí podílů připadajících na dané pořadí narozených v rámci krajů vyšší u prvorozených než u dětí třetího a vyšších pořadí.

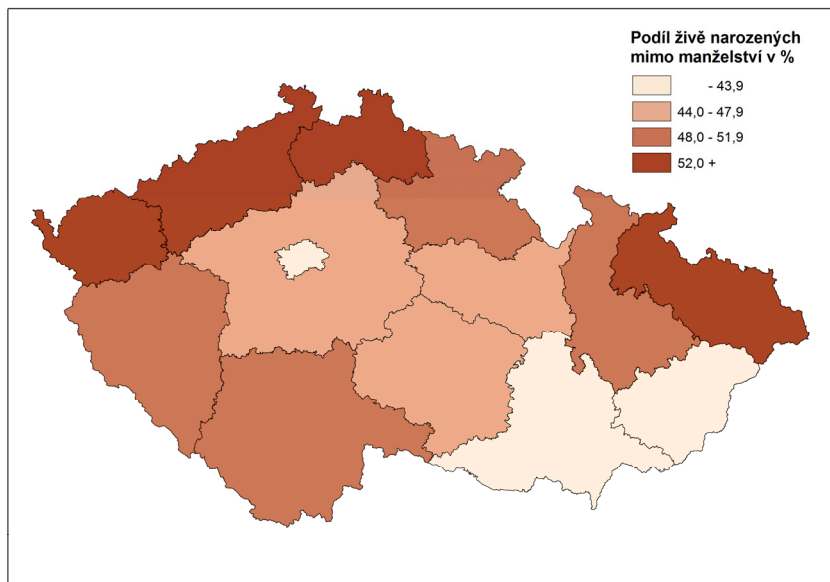
²⁵ V roce 2019 meziročně vzrostl podíl dětí narozených mimo manželství v Kraji Vysočina (růst podílu o 2,3 p. b., nejvýraznější), v Královéhradeckém, Zlínském, Moravskoslezském a Ústeckém (růst o 0,1 p. b., nejmenší navýšení).

Tab. 4.3 Živě narození podle rodinného stavu matky a podíl (%) živě narozených mimo manželství, 2011–2019

Kraj	Rod. stav matky živě naroz. (2019)		Podíl (%) živě narozených mimo manželství							v tom podle pořadí (2019)		
	vdaná	nevdaná	2011	2013	2015	2016	2017	2018	2019	1.	2.	3. +
Hl. město Praha	8 908	6 025	36,6	38,7	41,2	41,0	41,3	40,7	40,3	47,6	33,0	30,3
Středočeský	7 892	6 944	38,0	42,2	45,7	46,0	47,8	47,0	46,8	56,6	38,1	38,1
Jihočeský	3 379	3 286	42,5	45,7	48,3	49,5	50,6	50,3	49,3	59,2	40,3	40,6
Plzeňský	3 113	2 914	43,8	46,4	49,4	50,5	50,8	51,6	48,3	58,8	38,3	41,9
Karlovarský	1 143	1 684	58,3	60,7	62,6	64,4	60,1	61,7	59,6	68,9	48,8	56,1
Ústecký	2 956	5 138	56,1	59,3	62,3	64,2	64,5	63,4	63,5	70,9	53,8	62,9
Liberecký	2 202	2 457	47,4	49,8	53,7	54,2	55,4	54,2	52,7	62,1	43,3	46,2
Královéhradecký	2 676	2 828	42,4	47,1	49,7	50,7	50,4	49,8	51,4	61,3	41,1	45,2
Pardubický	2 994	2 678	39,8	44,3	47,2	47,9	48,8	48,9	47,2	57,5	38,6	36,9
Vysočina	2 985	2 512	35,7	38,9	42,2	43,8	44,4	43,4	45,7	56,1	37,2	35,6
Jihomoravský	7 641	5 687	36,7	39,6	43,1	43,0	43,6	43,8	42,7	51,9	34,7	33,1
Olomoucký	3 220	3 139	43,0	45,7	48,2	50,3	50,2	49,8	49,4	59,4	40,7	39,9
Zlínský	3 266	2 508	32,8	37,4	40,6	41,8	43,0	42,3	43,4	55,2	33,1	32,0
Moravskoslezský	5 763	6 293	46,5	49,8	52,2	52,8	52,7	51,9	52,2	60,9	42,9	48,2
ČR	58 138	54 093	41,8	45,0	47,8	48,6	49,0	48,5	48,2	57,3	39,2	41,5

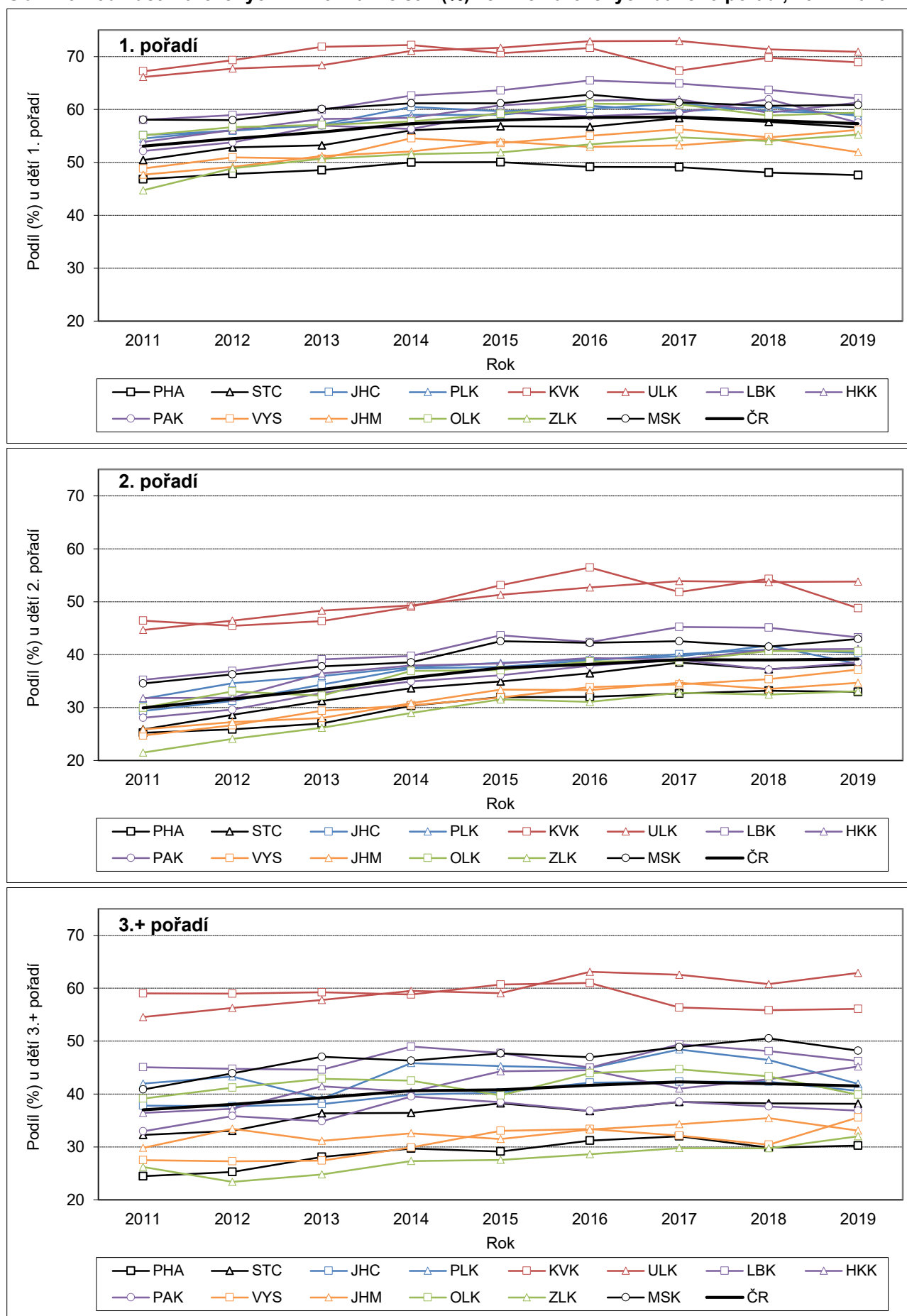
Pozn.: Barvou a tučně jsou označeny nejvyšší hodnoty v daném roce, pouze barvou nejnižší hodnoty v daném roce.

Regionálně rozdílná však byla a stále je konkrétní úroveň podílu dětí narozených nevdaným ženám, přičemž diference krajů je z tohoto pohledu tradičně velká. Rozdíl mezi minimem a maximem od roku 2012 každoročně činil 22–23 p. b., v předcházejících letech byl ještě o pár procentních bodů větší. V roce 2019 se podíl dětí narozených mimo manželství v jednotlivých krajích pohyboval mezi 40,3 až 63,5 %. Nejvyšší váhu měly děti narozené mimo manželství, stejně jako v předcházejících letech, v západních Čechách – v Ústeckém kraji atakovala 64 %, v Karlovarském kraji 60 %. Naopak nejnižší zůstal podíl dětí narozených nevdaným ženám v Praze, pouze 40 %, v Jihomoravském a Zlínském kraji (43 %).

Obr. 4.2 Podíl živě narozených mimo manželství (%), 2019

Variabilita podílu dětí narozených mimo manželství na úrovni krajů byla vysoká i v jednotlivých dílčích pořadích. Nejvyšší byla v případě 3. a vyššího pořadí, kdy rozpětí mezi krajem s nejnižším a nejvyšším podílem činilo v roce 2019 téměř 33 p. b. V případě dětí prvorozených a druhozených byl rozdíl obdobný jako u zastoupení dětí narozených mimo manželství bez ohledu na pořadí (rozpětí 23, resp. 21 p. b.).

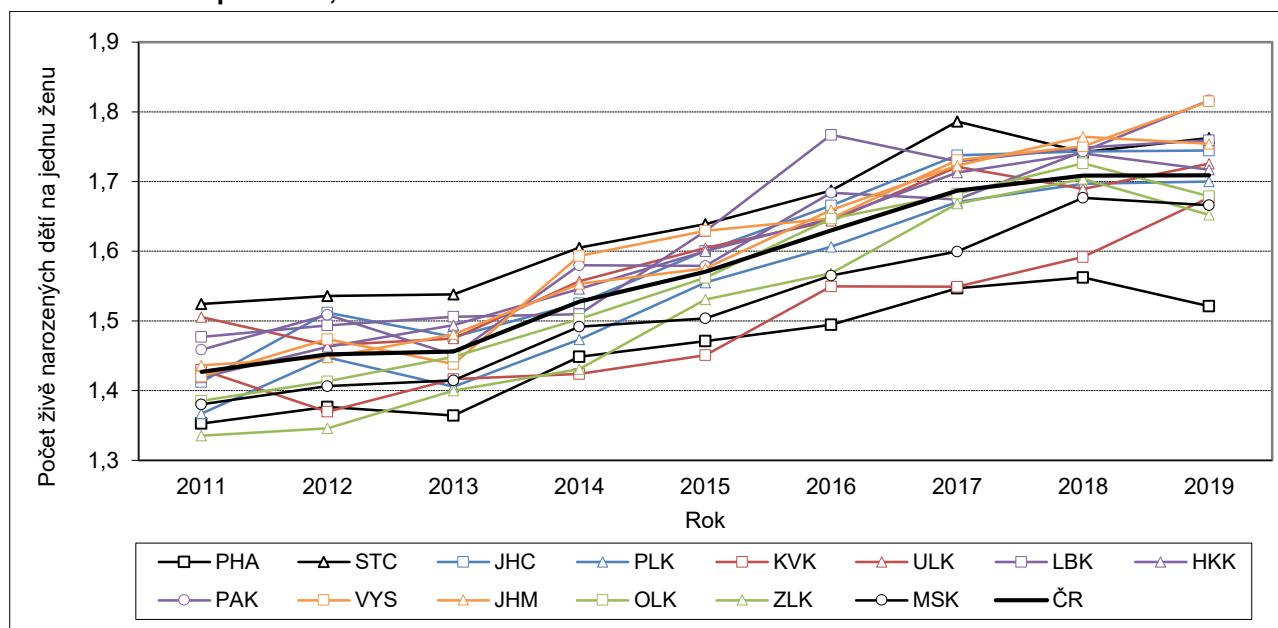
Obr. 4.3 Podíl dětí narozených mimo manželství (%) ze živě narozených daného pořadí, 2011–2019



Ve všech krajích bývá zastoupení nemanželsky narozených dětí nejvyšší v případě prvních dětí. Podíl prvorozených dětí narozených mimo manželství v roce 2019 nabýval hodnot od 47,6 % v Praze až po 70,9 % v Ústeckém kraji. Praha zůstala jediným krajem, kde mezi rodičkami prvorozených dětí ještě převažovaly vdané ženy nad nevdanými (podíl nemanželských dětí v 1. pořadí byl stále nižší než 50 procent), z ostatních krajů byl Praze nejbližší s 51,9% podílem prvorozených dětí narozených mimo manželství Jihomoravský kraj (obr. 4.3). Také ve skupině matek druhorozených dětí a dětí třetího či vyššího pořadí narozených v roce 2019 připadl nejnižší podíl dětí narozených mimo manželství v mezikrajském srovnání (tab. 4.3) na Prahu (33,0 %, resp. 30,3 %). Za ní pak následoval kraj Zlínský (33,1 % u druhorozených, 32,0 % u dětí vyššího pořadí). Na druhém konci statistiku podílů dětí narozených nevdaným ženám vyšších pořadí (2. a 3.+) ukončovaly hodnoty pro Ústecký kraj (53,8, resp. 62,9 %).

Úroveň plodnosti v České republice po roce 2011 znovu²⁶ rostla a to poměrně výrazným tempem. V roce 2014 ukazatel úhrnné plodnosti (počet dětí, který by připadl na jednu ženu při zachování stávajících věkově specifických měr plodnosti) poprvé po dvaceti letech překonal úroveň 1,5 a do roku 2018 vystoupal na hodnotu 1,71, která byla naposledy zaznamenána v roce 1992. Na úrovni 1,71 dítěte na jednu ženu zůstal i v roce 2019. Podobně se v čase vyvíjela úroveň plodnosti v jednotlivých krajích. Tempo meziročních změn však bylo různorodé (srovnáme-li kraje mezi sebou i jeden kraj v průběhu času), v některých krajích docházelo i k přechodnému poklesu plodnosti. Ve všech 14 krajích hodnota úhrnné plodnosti rostla pouze v letech 2014 až 2016, v následujících dvou letech pak v 11, resp. 12 krajích. V roce 2019 došlo k meziročnímu navýšení úhrnné plodnosti jen v 8 krajích, když naopak meziroční pokles zaznamenaly kraje Olomoucký a Zlínský (oba -0,05), Hlavní město Praha (-0,04), kraj Královéhradecký (-0,02), Jihomoravský a Moravskoslezský (oba -0,01).

Obr. 4.4 Úhrnná plodnost, 2011–2019



V roce 2019 se úhrnná plodnost na úrovni krajů pohybovala v rozmezí 1,52–1,82 dítěte na jednu ženu (tab. 4.4). Vůbec nejvyšší byla v Pardubickém kraji (1,82), kde meziročně výrazně vzrostla jak v roce 2019, tak o rok dříve. Hranici 1,8 dítěte na jednu ženu prolomil v roce 2019 i Kraj Vysočina (1,81). Nad průměrem setrvala stejně jako v předchozích letech plodnost ve Středočeském, Libereckém (oba 1,76) a Jihomoravském kraji, dále v Jihočeském, Ústeckém a Královéhradeckém. V šesti krajích byla v roce 2019

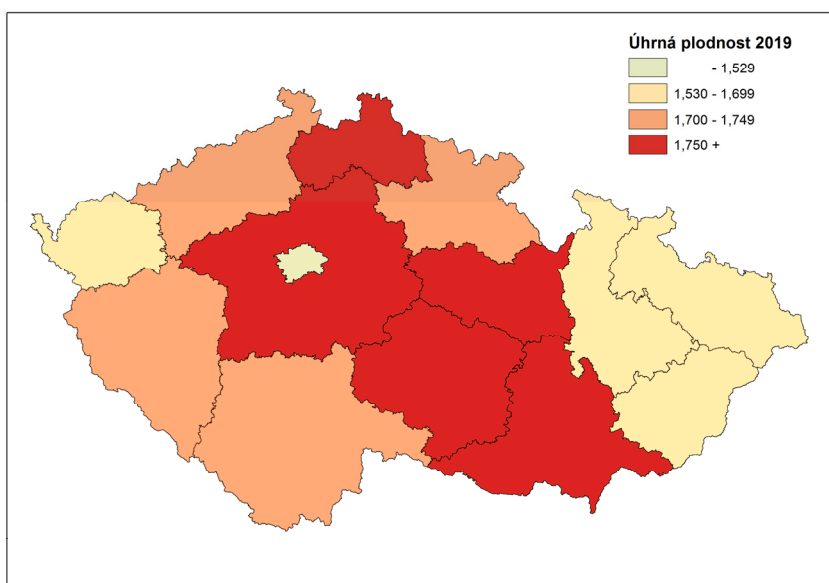
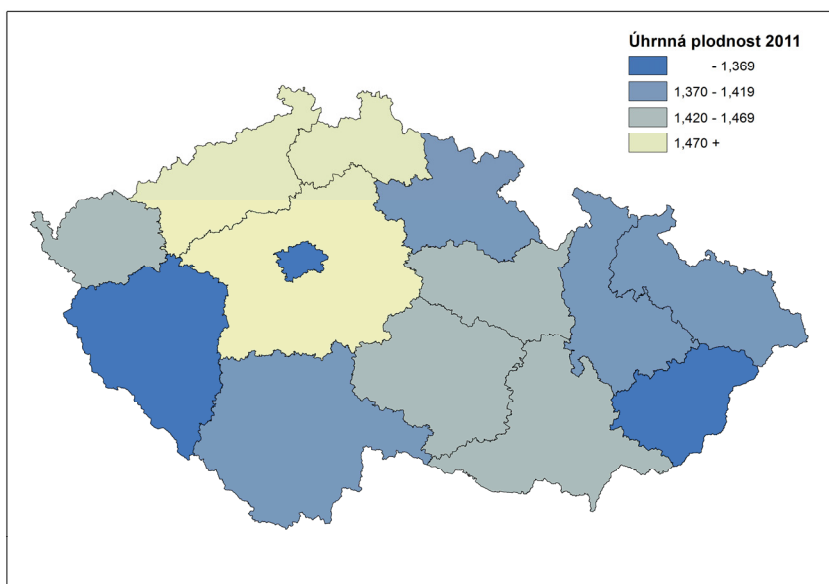
²⁶ Po prudkém propadu plodnosti v 90. letech 20. století úhrnná plodnost od roku 2000 rostla, mezi lety 1999 a 2008 se zvýšila z 1,13 na 1,50 dítěte na jednu ženu. Přerušení pozitivního trendu vývoje plodnosti přišlo v době ekonomické krize: v letech 2009 a 2010 úhrnná plodnost stagnovala na 1,49, roku 2011 se snížila na 1,43 dítěte na jednu ženu.



plodnost naopak pod republikovým průměrem 1,71. Výrazně nejnižší byla u žen s bydlištěm v Hlavním městě Praze, která dosáhla pouze úrovně 1,52 dítěte na jednu ženu, když se po pětiletém období růstu meziročně snížila (o 0,04). Karlovarský kraj, který po většinu předchozích let z období 2011–2018 zaznamenával druhou nejnižší hodnotu plodnosti, v roce 2019 díky přírůstku o 0,09 dítěte obsadil 11. příčku a s plodností 1,68 dítěte na jednu ženu od většinové skupiny krajů výrazně nezaostával. Druhá nejnižší plodnost v roce 2019 příslušela kraji Zlínskému (1,65), třetí nejnižší kraji Moravskoslezskému (1,67).

Porovnáme-li úhrnnou plodnost z roku 2019 s její výší v roce 2011, pak v průběhu necelého desetiletí vzrostla na úrovni ČR o 0,28 dítěte na jednu ženu. Na úrovni krajů bylo navýšení úhrnné plodnosti mezi lety 2011 a 2019 nejmenší v Praze (+0,17) a dále v Ústeckém (+0,22), Středočeském (+0,24) a Karlovarském (+0,25) kraji, naopak největší v Kraji Vysočina (+0,39) a v Pardubickém (+0,36) kraji. Mírně se přitom proměnilo územní rozložení plodnosti v ČR. Nejvíce se změnilo pořadí v žebříčku krajů podle výše úhrnné plodnosti u kraje Ústeckého a Karlovarského, které sestoupily o 5 příček: Ústecký kraj se z pozice kraje s nadprůměrnou plodností přiblížil k průměru (v roce 2018 zde byla plodnost dokonce podprůměrná), Karlovarský kraj se přesunul ze skupiny krajů s průměrnou plodností ke krajům s plodností podprůměrnou (v některých letech vůbec nejnižší). Opačným směrem, také o 5 příček, se změnila pozice Kraje Vysočina, který se stal během let z kraje s průměrnou plodností krajem s plodností nadprůměrnou.

Obr. 4.5 Úhrnná plodnost, 2011 a 2019



Pokud sledujeme úroveň plodnosti podle pořadí narozeného dítěte, není regionální rozložení pro všechna pořadí jednotné (obr. 4.6). Z hodnot úhrnné plodnosti v jednotlivých pořadích je zřejmé, že například celková nízká plodnost žen s bydlištěm v Hlavním městě Praze je odrazem jejich nízké plodnosti ve druhém a zvláště ve třetím a vyšším pořadí, neboť z pohledu prvního pořadí patřila Praha ve většině let (kromě 2017 a 2019) mezi kraje s nadprůměrnou plodností (počtem prvorozených na jednu ženu). V Karlovarském a Moravskoslezském kraji zase aktuálně nízká celková úroveň plodnosti souvisí s nízkou plodností prvního a druhého pořadí, při nadprůměrné plodnosti ve třetím či vyšším pořadí.

Tab. 4.4 Úhrnná plodnost podle pořadí, 2011–2019

Kraj	Celkem							1. pořadí			2. pořadí			3.+ pořadí		
	2011	2013	2015	2016	2017	2018	2019	2011	2015	2019	2011	2015	2019	2011	2015	2019
Hl. město Praha	1,35	1,36	1,47	1,49	1,55	1,56	1,52	0,74	0,81	0,84	0,50	0,51	0,54	0,11	0,15	0,14
Středočeský	1,52	1,53	1,63	1,69	1,79	1,74	1,76	0,75	0,82	0,88	0,59	0,61	0,66	0,18	0,21	0,22
Jihočeský	1,41	1,48	1,60	1,67	1,74	1,74	1,74	0,68	0,78	0,86	0,53	0,61	0,65	0,20	0,21	0,24
Plzeňský	1,37	1,41	1,55	1,61	1,67	1,70	1,70	0,67	0,80	0,83	0,52	0,57	0,65	0,17	0,19	0,21
Karlovarský	1,43	1,42	1,45	1,55	1,55	1,59	1,68	0,70	0,71	0,82	0,51	0,52	0,57	0,22	0,22	0,28
Ústecký	1,51	1,47	1,60	1,64	1,72	1,69	1,73	0,71	0,78	0,83	0,54	0,54	0,58	0,25	0,28	0,31
Liberecký	1,48	1,51	1,63	1,77	1,73	1,75	1,76	0,71	0,80	0,88	0,53	0,59	0,63	0,23	0,24	0,26
Královéhradecký	1,42	1,49	1,60	1,65	1,71	1,74	1,72	0,66	0,78	0,85	0,55	0,59	0,62	0,21	0,23	0,24
Pardubický	1,46	1,45	1,58	1,68	1,67	1,74	1,82	0,69	0,75	0,88	0,55	0,59	0,68	0,21	0,24	0,25
Vysočina	1,42	1,44	1,63	1,65	1,73	1,75	1,81	0,64	0,78	0,86	0,56	0,61	0,68	0,22	0,24	0,28
Jihomoravský	1,44	1,48	1,58	1,66	1,72	1,76	1,75	0,71	0,80	0,87	0,55	0,58	0,66	0,18	0,20	0,22
Olomoucký	1,39	1,45	1,56	1,65	1,68	1,73	1,68	0,67	0,79	0,82	0,53	0,57	0,62	0,19	0,21	0,24
Zlínský	1,34	1,40	1,53	1,57	1,67	1,70	1,65	0,63	0,75	0,81	0,52	0,57	0,61	0,19	0,22	0,23
Moravskoslezský	1,38	1,41	1,50	1,57	1,60	1,68	1,67	0,66	0,73	0,80	0,50	0,54	0,60	0,22	0,23	0,26
ČR	1,43	1,46	1,57	1,63	1,69	1,71	1,71	0,70	0,79	0,85	0,54	0,57	0,62	0,19	0,21	0,23

Pozn.: Barvou a tučně jsou označeny nejvyšší hodnoty v daném roce, pouze barvou nejnižší hodnoty v daném roce.

Specifika lze najít i na druhém konci žebříčku. Středočeský kraj s celkově vysokou plodností zaujímá obdobnou pozici z pohledu plodnosti prvního a druhého pořadí, ovšem u plodnosti třetího či vyššího pořadí se nachází na spodních příčkách žebříčku. Naopak v Ústeckém kraji vyšší plodnost podporuje tradičně vysoká plodnost třetího a vyšších pořadí, zatímco plodnost prvního a druhého pořadí je zde v této dekádě podprůměrná. Mezi kraje, které měly v roce 2019 poměrně homogenní pozici z pohledu výše úhrnné plodnosti podle pořadí, lze zařadit kraje Jihočeský, Liberecký, Královéhradecký, Pardubický, Vysočina, Olomoucký a Zlínský.

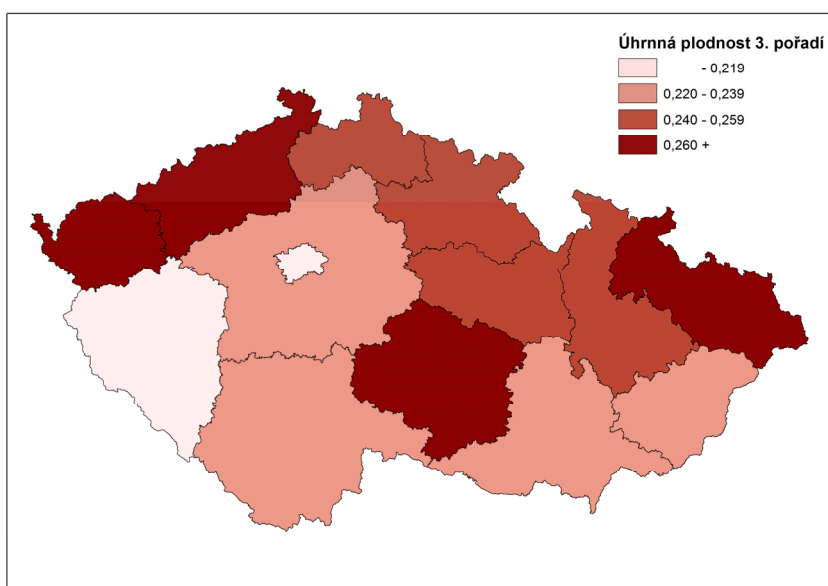
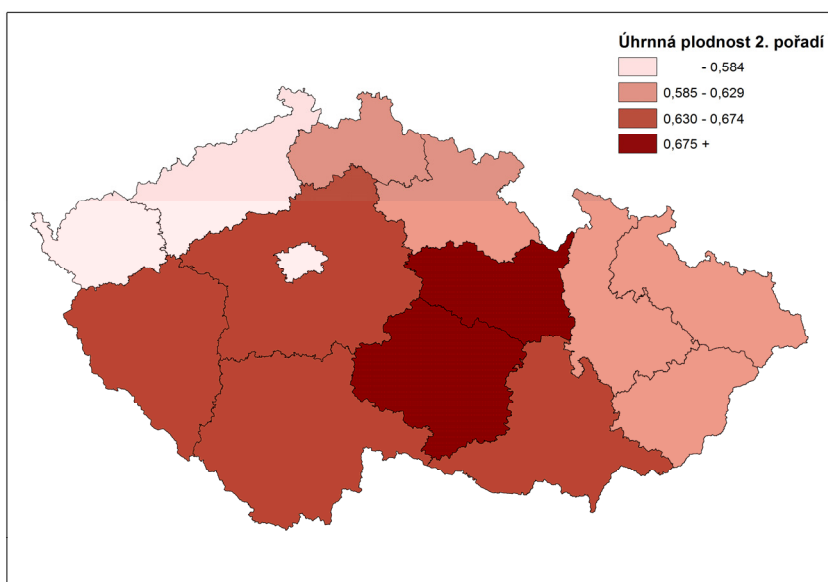
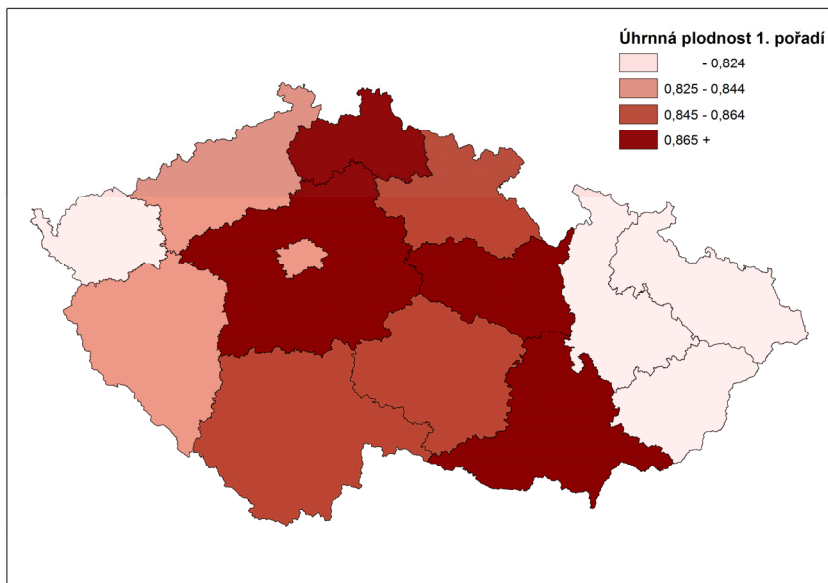
Tab. 4.5 Pořadí krajů podle úhrnné plodnosti, celkem a v jednotlivých pořadích plodnosti, 2011–2019

Pořadí	2011				2015				2019			
	celkem	1. poř.	2. poř.	3.+ poř.	celkem	1. poř.	2. poř.	3.+ poř.	celkem	1. poř.	2. poř.	3.+ poř.
1.	STC	STC	STC	ULK	STC	STC	JHC	ULK	PAK	PAK	PAK	ULK
2.	ULK	PHA	VYS	LBK	VYS	PHA	VYS	VYS	VYS	STC	VYS	KVK
3.	LBK	LBK	PAK	VYS	LBK	LBK	STC	LBK	STC	LBK	STC	VYS
4.	PAK	ULK	HKK	MSK	ULK	PLK	HKK	PAK	LBK	JHM	JHM	MSK
5.	JHM	JHM	JHM	KVK	JHC	JHM	LBK	MSK	JHM	VYS	PLK	LBK
6.	KVK	KVK	ULK	PAK	HKK	OLK	PAK	HKK	JHC	JHC	JHC	PAK
7.	VYS	PAK	LBK	HKK	PAK	ULK	JHM	KVK	ULK	HKK	LBK	HKK
8.	HKK	JHC	JHC	JHC	JHM	JHC	PLK	ZLK	HKK	PHA	HKK	OLK
9.	JHC	PLK	OLK	OLK	OLK	HKK	OLK	JHC	PLK	PLK	OLK	JHC
10.	OLK	OLK	PLK	ZLK	PLK	VYS	ZLK	STC	OLK	ULK	ZLK	ZLK
11.	MSK	HKK	ZLK	STC	ZLK	PAK	ULK	OLK	KVK	KVK	MSK	JHM
12.	PLK	MSK	KVK	JHM	MSK	ZLK	MSK	JHM	MSK	OLK	ULK	STC
13.	PHA	VYS	MSK	PLK	PHA	MSK	KVK	PLK	ZLK	ZLK	KVK	PLK
14.	ZLK	ZLK	PHA	PHA	KVK	KVK	PHA	PHA	PHA	MSK	PHA	PHA

Pozn.: Pořadí od nejvyšší plodnosti po nejnižší. Přerušovanou čarou odděleny nadprůměrné a podprůměrné hodnoty plodnosti.



Obr. 4.6 Úhrnná plodnost podle pořadí, 2019



V roce 2019 dosahovala úhrnná plodnost prvního pořadí na 0,80 (Moravskoslezský kraj) až 0,88 (Pardubický kraj) dítěte na jednu ženu, úhrnná plodnost druhého pořadí na 0,54 (Praha) až 0,68 (Pardubický kraj) dítěte na jednu ženu a úhrnná plodnost třetího a vyšších pořadí na 0,14 (Praha) až 0,31 (Ústecký kraj) dítěte na jednu ženu. Zásadou Ústeckého kraje a Prahy tak byla variabilita plodnosti na úrovni krajů nejvyšší u plodnosti třetího a vyšších pořadí. Vývoj úhrnné plodnosti podle pořadí měl v průběhu let 2011–2019 v krajích celkově obdobné tendence: klesající trend či stagnaci vystřídal většinou po roce 2012 období růstu, v posledních dvou, třech letech úroveň plodnost stagnuje či kolísá.

Hodnota úhrnné plodnosti je součtem jednotlivých věkově specifických měr plodnosti²⁷. Profil těchto měr podle věku (obr. 4.7) je v některých krajích téměř totožný s průměrným, celorepublikovým (například v Jihočeském či Olomouckém kraji), v jiných ale má svá specifika, která ovlivňují celkovou výši plodnosti daného kraje. V případě Středočeského a Jihomoravského kraje jde o vyšší plodnost žen ve věkových skupinách nejčastější reprodukce (30–34 a 25–29 let), která vede k celkově nadprůměrné úrovni plodnosti v těchto krajích, a to i přesto, že plodnost žen v mladších věkových skupinách je zde podprůměrná. V Libereckém kraji podporují vyšší plodnosti oproti tomu spíše mladší věkové skupiny žen (20–24 a 25–29). Vysoce nadprůměrná plodnost žen v nejmladších skupinách 15–19 a 20–24 let je typická pro Karlovarský a Ústecký kraj, na druhou stranu zde vrchol plodnosti (připadající dosud na věkovou skupinu 25–29) dosahuje nižších hodnot než v jiných krajích, a i u starších žen je zde plodnost podprůměrná. Ve Zlínském kraji je nízká plodnost dána zejména nízkou plodností mladších žen, oproti tomu v Moravskoslezském kraji je podprůměrná plodnost žen nad 30 let věku.

Tab. 4.6 Míry plodnosti v pětiletých věkových skupinách, 2011 a 2019

Kraj	2011							2019						
	15–19	20–24	25–29	30–34	35–39	40–44	45–49	15–19	20–24	25–29	30–34	35–39	40–44	45–49
Hl. město Praha	6,4	26,0	72,1	108,1	51,6	9,7	0,5	4,6	27,6	82,1	111,9	65,1	14,2	1,6
Středočeský	9,8	43,2	101,5	105,1	39,8	6,8	0,2	8,1	47,1	114,8	115,4	55,0	10,8	0,9
Jihočeský	9,7	42,0	94,1	97,3	34,4	5,4	0,2	10,2	51,8	112,6	114,8	49,6	9,0	0,7
Píseňský	13,5	43,3	91,8	86,1	34,3	5,4	0,2	9,8	54,7	111,3	107,8	48,5	7,9	0,6
Karlovarský	22,0	60,5	85,9	80,3	33,6	4,9	0,0	18,2	74,7	98,3	91,2	45,6	7,0	0,4
Ústecký	23,3	64,4	94,9	81,6	32,5	5,3	0,2	21,8	74,6	105,3	91,8	43,6	6,6	0,6
Liberecký	12,7	50,4	95,4	92,3	38,0	7,3	0,4	13,2	57,3	109,1	110,9	50,1	10,5	0,7
Královéhradecký	8,5	40,4	95,9	97,2	35,7	5,7	0,3	9,8	46,1	110,4	115,7	51,3	9,0	0,7
Pardubický	10,9	39,7	105,1	94,6	36,2	5,4	0,2	7,6	54,7	123,7	117,5	49,3	9,3	1,0
Vysočina	7,1	36,9	103,5	98,1	33,4	4,4	0,3	8,2	50,6	126,0	120,9	47,3	8,8	0,6
Jihomoravský	8,2	37,8	98,6	100,3	37,5	6,4	0,2	6,1	43,0	113,4	122,0	55,6	10,7	0,8
Olomoucký	10,9	41,2	95,5	92,4	32,5	5,3	0,1	10,7	49,2	107,7	108,9	49,6	9,1	0,6
Zlínský	5,1	32,0	93,3	94,5	35,5	6,0	0,5	5,0	40,9	105,8	115,5	52,4	10,5	0,4
Moravskoslezský	14,1	48,0	94,7	84,0	30,6	4,4	0,3	12,3	54,1	109,9	103,8	45,9	7,5	0,4
ČR	11,3	42,4	93,6	95,7	37,2	6,1	0,3	9,9	49,7	107,9	111,4	52,5	9,9	0,8

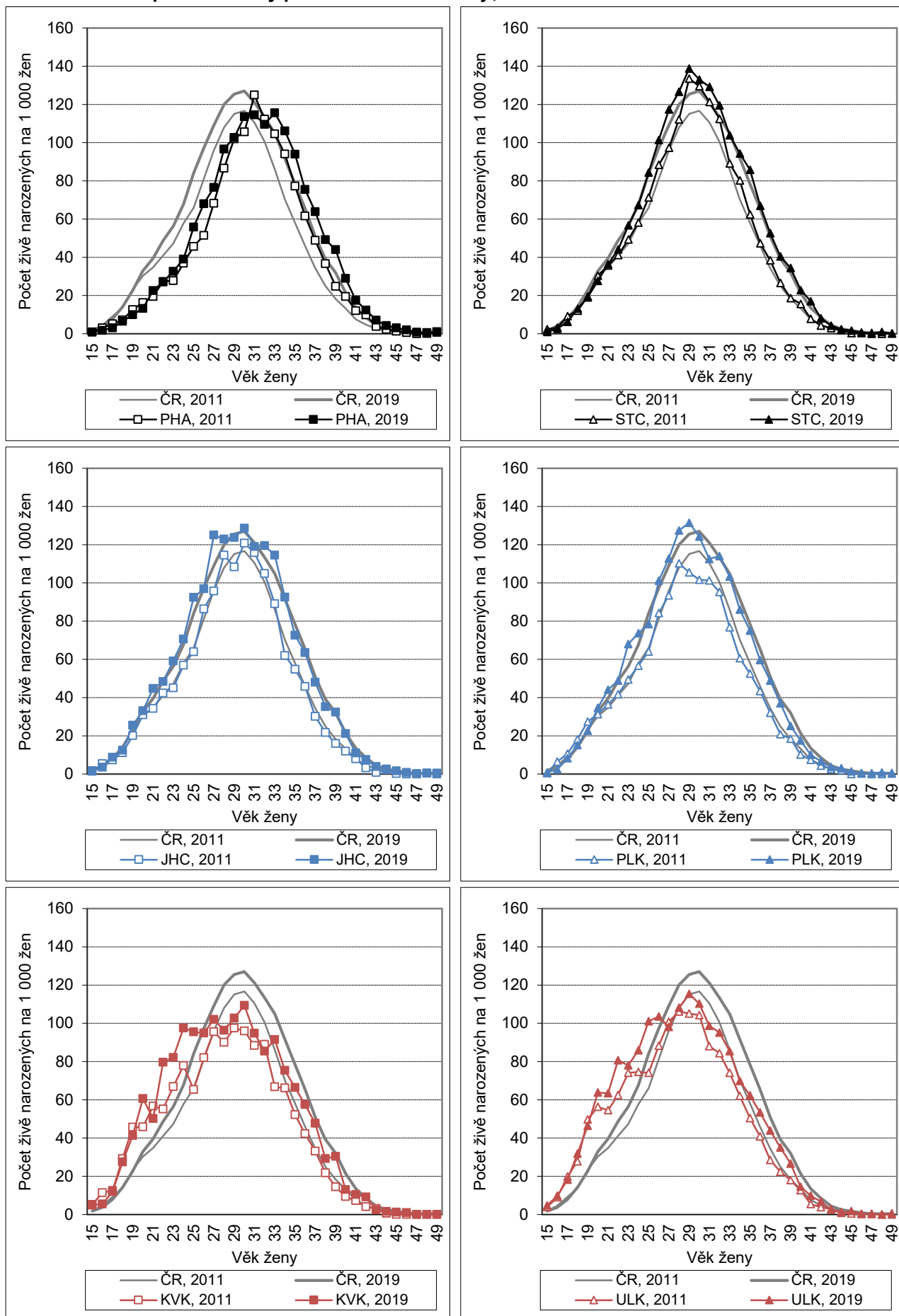
Pozn.: Barvou a tučně jsou označeny nejvyšší hodnoty v daném roce a věkové skupině, pouze barvou nejnižší hodnoty v daném roce a věkové skupině.

Velmi specifický je profil plodnosti podle věku u pražských žen. Charakterizuje ho vůbec nejnižší plodnost žen v nejmladších věkových skupinách 15–19, 20–24 i 25–29, a naopak vysoká plodnost žen po 35. roce věku, která ale plně nekompenzuje nízkou plodnost v mladších věcích. V roce 2019 byla v Praze plodnost žen ve věkové skupině 35–39 let o čtvrtinu vyšší než na celorepublikové úrovni, u žen nad 40 let věku byla vyšší dokonce o polovinu. Průměrný věk rodiček z Prahy díky tomu dlouhodobě výrazně převyšuje hodnoty všech ostatních krajů.

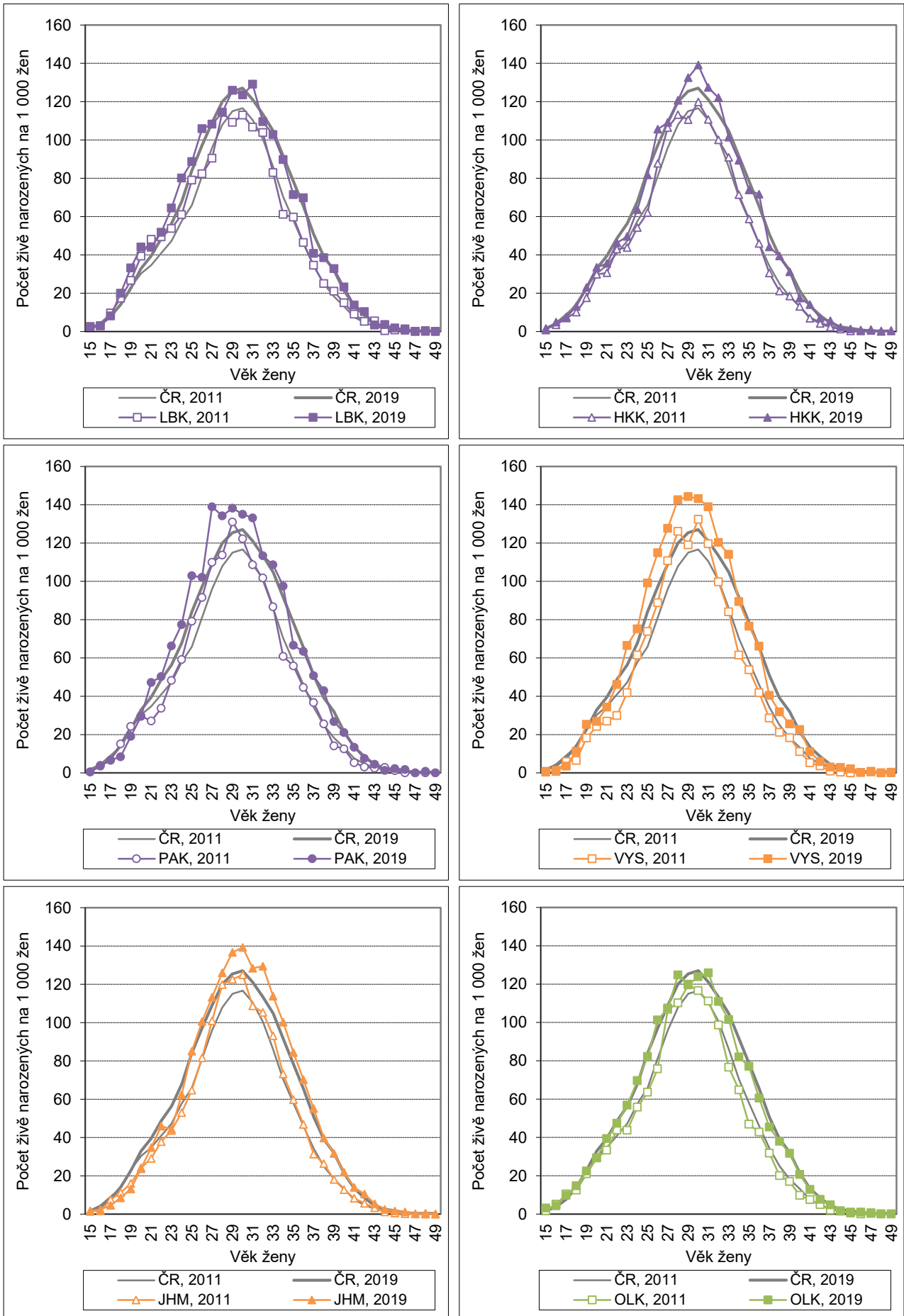
²⁷ Počet živě narozených dětí ženám daného věku na tisíc žen daného věku v dané populaci.

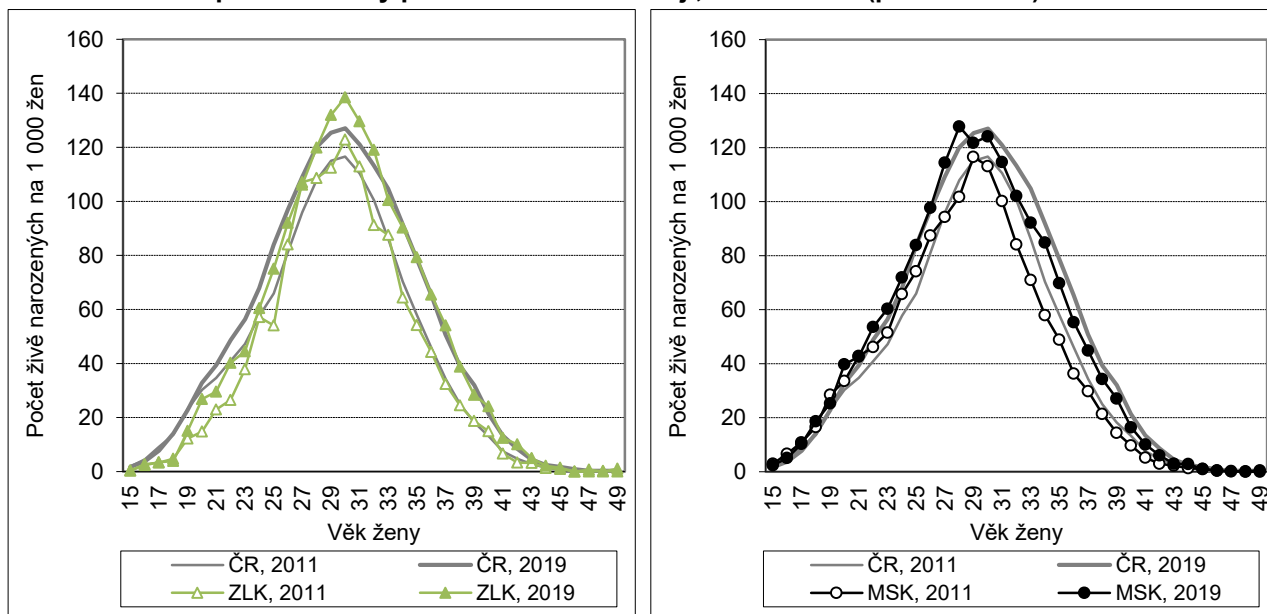


Obr. 4.7 Věkově specifické míry plodnosti v ČR a v krajích, 2011 a 2019



Obr. 4.7 Věkově specifické míry plodnosti v ČR a v krajích, 2011 a 2019 (pokračování)



Obr. 4.7 Věkově specifické míry plodnosti v ČR a v kraji, 2011 a 2019 (pokračování)


Rozložení krajů podle průměrného věku žen při narození dítěte se na rozdíl od úhrnné plodnosti v čase nijak významně nezměnilo. Rodičky z Prahy byly vždy s převahou v průměru nejstarší (31,7 let v roce 2019), o více než jeden rok starší než ženy-rodičky v kraji s druhým nejvyšším průměrným věkem. Tím byl v roce 2019 kraj Zlínský (30,6 let) a stejnou hodnotu vykazoval i kraj Jihomoravský (30,6 let). Naopak v průměru nejmladší zůstávají ženy při porodu v Ústeckém (28,7 let) a Karlovarském (28,9 let) kraji. Totéž platilo i v dílčích pořadích.

Tab. 4.7 Průměrný věk žen při narození dítěte, 2011–2019

Kraj	Celkem							1. pořadí			2. pořadí			3.+ pořadí		
	2011	2013	2015	2016	2017	2018	2019	2011	2013	2019	2011	2013	2019	2011	2013	2019
Hl. město Praha	31,2	31,5	31,6	31,7	31,5	31,7	31,7	29,7	30,1	30,3	32,5	32,8	32,9	35,2	35,2	35,4
Středočeský	29,8	30,0	30,1	30,1	30,1	30,2	30,3	27,8	28,2	28,6	31,1	31,2	31,5	33,7	33,7	33,8
Jihočeský	29,6	29,7	29,8	29,9	29,9	29,8	30,0	27,6	27,8	28,1	30,8	30,8	31,1	33,4	33,8	33,8
Plzeňský	29,4	29,5	29,6	29,6	29,8	29,9	29,9	27,3	27,6	28,1	30,8	30,9	31,1	33,0	32,9	33,1
Karlovarský	28,6	28,7	29,0	28,6	29,0	29,0	28,9	26,5	26,5	27,2	30,0	30,2	30,2	31,8	31,9	31,7
Ústecký	28,4	28,6	28,7	28,5	28,7	28,7	28,7	26,3	26,6	26,9	29,8	29,9	29,8	31,6	31,5	31,5
Liberecký	29,4	29,5	29,7	29,5	29,6	29,8	29,8	27,4	27,7	28,1	30,6	30,7	30,8	33,0	32,9	33,2
Královéhradecký	29,8	29,8	29,9	30,0	30,0	30,1	30,2	27,8	27,8	28,4	30,8	31,0	31,1	33,6	33,3	33,7
Pardubický	29,6	29,8	30,0	30,0	29,8	30,0	30,0	27,6	28,0	28,1	30,6	30,8	31,0	33,8	33,4	33,8
Vysočina	29,7	29,9	30,0	30,1	29,9	30,2	30,0	27,6	28,0	28,1	30,6	30,7	30,8	33,7	34,0	34,0
Jihomoravský	30,0	30,1	30,3	30,3	30,4	30,4	30,6	28,1	28,3	28,8	31,1	31,3	31,6	33,9	33,7	34,1
Olomoucký	29,5	29,8	29,9	29,9	30,0	30,1	30,0	27,6	28,0	28,2	30,7	31,1	31,1	33,1	33,2	33,3
Zlínský	30,2	30,2	30,4	30,4	30,4	30,5	30,6	28,3	28,4	28,8	31,1	31,3	31,6	34,1	34,0	34,3
Moravskoslezský	29,0	29,2	29,4	29,3	29,5	29,6	29,6	27,0	27,3	27,9	30,1	30,3	30,7	32,8	32,3	32,4
ČR	29,7	29,9	30,0	30,0	30,0	30,1	30,2	27,8	28,1	28,5	30,9	31,0	31,3	33,3	33,2	33,4

Pozn.: Barvou a tučně jsou označeny nejvyšší hodnoty v daném roce, pouze barvou nejnižší hodnoty v daném roce.