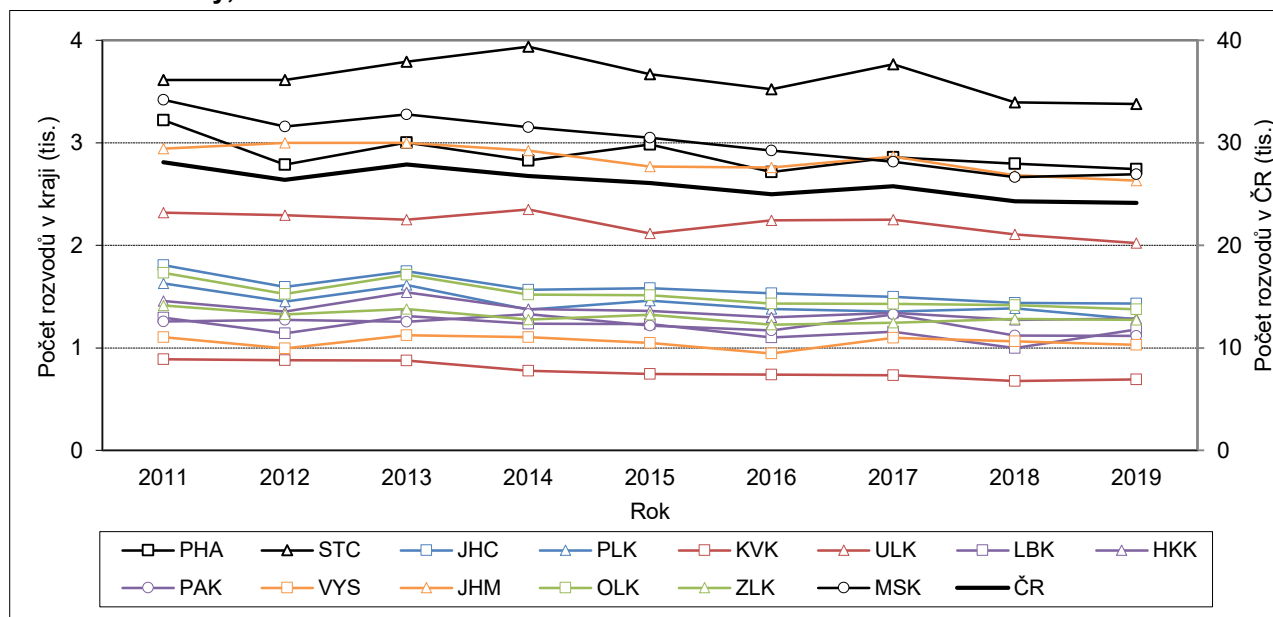


3 Rozvodovost

Počet rozvodů měl v průběhu období 2011–2019 ve všech krajích¹⁵ mírně klesající, popřípadě stagnující trend. Rozvody vyššího než prvního pořadí představovaly v krajích jednu sedminu až jednu čtvrtinu všech rozvodů, největší bylo jejich zastoupení na západě Čech. Ve všech krajích aktuálně převažují rozvody manželství s nezletilými dětmi nad rozvody manželství bez nezletilých dětí. Úroveň rozvodovosti se drží v pásmu 40–50 % s výjimkou kraje Středočeského, v některých letech i Libereckého, kde je vyšší, a Kraje Vysočina, kde je zpravidla nižší.

Kromě kraje Libereckého a Vysočina, v kterých roční počet rozvodů v období let 2011–2019 spíše stagnoval, resp. meziročně kolísal, byl ve všech ostatních krajích pozorován mírně klesající trend v počtu rozvodů. Úbytky však v žádném kraji nebyly každoroční. Porovnáme-li počet rozvodů v roce 2011 a 2019, nižší až o 31–32 % je aktuálně v kraji Karlovarském, Plzeňském, Moravskoslezském, Jihočeském a Olomouckém. Naopak relativně nejméně, o 6 %, se počet rozvodů při srovnání let 2011 a 2019 snížil ve Středočeském kraji, jehož populace ale dlouhodobě výrazně roste. V roce 2019 celkový počet rozvodů v ČR oproti roku 2018 poklesl o 1 %, mírný úbytek do 3 % zaznamenala i většina krajů. Hlubší byl pokles pouze v kraji Ústeckém (-4 %), a zvláště v kraji Plzeňském (-8 %; absolutně o 107). Celkem 4 kraje zaznamenaly v roce 2019 nárůst počtu rozvodů, u třech šlo opět o mírnou meziroční změnu, pouze v Libereckém kraji bylo zvýšení výrazné – o 18 %, v absolutním počtu o 180 rozvodů. Výrazný meziroční růst však může odrážet poměrně nízký počet rozvodů evidovaných v Libereckém kraji pro rok 2018 (tab. 3.1).

Obr. 3.1 Rozvody, 2011–2019



Dle aktuálních dat bývá nejvíce rozvodů iniciováno společným návrhem na rozvod. Ten je možno podávat¹⁶ od 1. ledna 2014, nicméně v datech Ministerstva spravedlnosti ČR jsou společné návrhy zachyceny až od roku 2015. Tehdy představovaly necelou jednu třetinu návrhů na rozvod, roku 2016 pak (s podílem 41 %) již v celorepublikovém pohledu převažovaly. V roce 2019 zahrnovaly společné návrhy 50,7 % z úhrnu rozvodů (tab. 3.1). Nejčastější byly u rozvodů obyvatel Hlavního města Prahy, kde tvořily 57,3 %, nejmenší byl jejich podíl v Libereckém kraji (41,4 %). I zde však společný návrh na rozvod manželství reprezentoval, stejně jako v ostatních krajích, převažující typ návrhu na rozvod. Druhou nejpočetnější skupinu představují aktuálně rozvody, kdy navrhovatelem je žena; tyto rozvody představovaly v roce 2019 v jednotlivých krajích 26 (kraj

¹⁵ Územně jsou rozvody tříděny podle posledního společného bydliště manželů.

¹⁶ Na základě nového občanského zákoníku (§755–758) a zákona č. 292/2013 Sb., o zvláštních řízeních soudních.



Hl. m. Praha) až 37 % (kraj Liberecký) všech rozvodů. Zbýlých 16 až 22 % případů pak připadalo na rozvody, kdy navrhovatelem byl muž.

Tab. 3.1 Rozvody, 2011–2019

Kraj	Rozvody celkem							Navrhovatel rozvodu (2019)		
	2011	2013	2015	2016	2017	2018	2019	Muž	Žena	Oba
Hl. město Praha	3 220	3 002	2 983	2 715	2 860	2 798	2 743	453	718	1 572
Středočeský	3 615	3 793	3 670	3 524	3 768	3 397	3 381	649	1 076	1 656
Jihočeský	1 807	1 747	1 583	1 532	1 498	1 439	1 433	248	498	687
Plzeňský	1 630	1 613	1 462	1 380	1 356	1 386	1 279	200	383	696
Karlovarský	891	879	747	739	734	678	694	111	239	344
Ústecký	2 319	2 252	2 117	2 245	2 252	2 106	2 022	398	702	922
Liberecký	1 296	1 311	1 235	1 102	1 158	1 000	1 180	258	434	488
Královéhradecký	1 459	1 543	1 360	1 300	1 343	1 273	1 286	224	420	642
Pardubický	1 258	1 257	1 219	1 171	1 327	1 120	1 117	187	398	532
Vysočina	1 105	1 125	1 049	945	1 100	1 064	1 030	173	302	555
Jihomoravský	2 945	3 000	2 770	2 758	2 867	2 684	2 631	421	806	1 404
Olomoucký	1 733	1 713	1 515	1 432	1 430	1 417	1 377	287	468	622
Zlínský	1 415	1 381	1 323	1 228	1 246	1 285	1 274	206	395	673
Moravskoslezský	3 420	3 279	3 050	2 925	2 816	2 666	2 694	431	828	1 435
ČR	28 113	27 895	26 083	24 996	25 755	24 313	24 141	4 246	7 667	12 228

Pozn.: Barvou a tučně jsou označeny nejvyšší hodnoty v daném roce, pouze barvou nejnižší hodnoty v daném roce.

Ve zhruba čtyřech pětinach rozvodů se muž a žena rozvádí poprvé. Ve zbylé jedné pětina jde o ukončení manželství vyššího pořadí. Toto rozložení rozvodů podle pořadí se v čase významně nemění, stejně tak zůstává zachováno geografické rozložení tohoto podílu. Nejvyšší zastoupení rozvodů vyššího pořadí bývá v krajích na západě Čech – v kraji Karlovarském či Ústeckém, případně v kraji Libereckém. V roce 2019 měly rozvody druhého a dalšího pořadí největší váhu u rozvedených mužů i žen v kraji Ústeckém, když zde představovaly na straně mužů 24,9 % a na straně žen 21,2 % úhrnu rozvodů. Naopak nejnižší podíl mívají rozvody vyššího pořadí v moravských krajích, zvláště v kraji Zlínském. Bylo tomu tak i v roce 2019, kdy šlo o 14,6 % u mužů a 14,5 % u žen.

Tab. 3.2 Podíl rozvodů vyššího pořadí podle pohlaví (%), 2011–2019

Kraj	Muži							Ženy						
	2011	2013	2015	2016	2017	2018	2019	2011	2013	2015	2016	2017	2018	2019
Hl. město Praha	22,1	22,5	19,4	19,7	19,2	20,9	19,9	20,2	18,9	18,1	18,3	16,6	17,1	17,5
Středočeský	20,4	20,1	20,2	20,6	21,2	21,3	20,8	20,4	19,0	19,4	20,3	20,5	20,3	18,8
Jihočeský	19,8	21,8	19,5	20,1	19,4	20,6	19,7	20,3	20,1	19,4	18,8	20,1	20,4	19,8
Plzeňský	20,6	21,0	18,9	21,8	19,2	18,7	19,1	20,1	19,9	18,1	21,2	18,8	18,4	20,1
Karlovarský	24,1	24,8	26,0	26,7	23,4	23,0	24,5	23,2	24,6	26,2	26,1	23,6	22,3	20,9
Ústecký	23,2	23,2	23,5	24,4	23,4	21,3	24,9	22,5	23,4	23,0	24,5	23,8	22,7	21,2
Liberecký	23,8	23,6	23,2	21,5	23,6	22,0	20,3	23,7	22,9	21,9	22,5	21,1	21,4	20,8
Královéhradecký	19,7	20,4	19,1	22,5	20,4	20,4	21,3	19,5	20,0	20,0	20,3	20,8	21,8	18,8
Pardubický	17,2	18,9	19,6	18,5	18,1	17,9	17,9	18,2	16,9	19,7	19,6	19,7	17,1	17,5
Vysočina	14,1	16,1	15,2	14,6	16,4	13,9	15,9	15,9	17,1	16,5	15,3	15,0	14,9	17,4
Jihomoravský	17,4	16,6	16,8	16,0	16,5	15,8	16,5	17,4	17,2	15,8	15,5	15,1	15,9	15,5
Olomoucký	18,2	19,0	18,7	18,2	16,1	16,9	14,8	16,9	18,4	16,7	16,3	17,0	16,0	15,3
Zlínský	13,7	15,6	13,5	14,6	15,0	13,8	14,6	13,9	14,7	15,0	16,0	14,5	15,5	14,5
Moravskoslezský	16,9	18,3	18,6	18,8	18,3	18,7	18,0	16,5	17,7	17,7	17,9	16,9	18,7	16,6
ČR	19,4	20,0	19,3	19,7	19,3	19,1	19,2	19,1	19,1	18,8	19,2	18,6	18,7	18,0

Pozn.: Barvou a tučně jsou označeny nejvyšší hodnoty v daném roce, pouze barvou nejnižší hodnoty v daném roce.

Podíl rozvodů s nezletilými dětmi v rodině se v úhrnu za ČR v období let 2011–2019 pohyboval mezi 56 a 59 procenty. O něco větší část rozvodů se tak pravidelně dotýkala manželství s nezletilým dítětem (dětmi), naopak menšinu představovaly u rozvodů páry bez nezletilých dětí¹⁷. V roce 2019 dosáhl podíl rozvodů s nezletilými dětmi v celorepublikovém pohledu 59,0 %. Ve většině krajů se přitom nacházel v intervalu 58–63 %, největší váhu měly v roce 2019 rozvody s nezletilými dětmi v Kraji Vysočina (63,1 %) a v kraji Zlínském (62,9 %). Naopak nízký, a to dlouhodobě, je v mezikrajském srovnání podíl rozvedených rodin s dětmi v Hlavním městě Praze, který „zaostává“ za většinou skupinou krajů běžně i o několik procentních bodů¹⁸. V roce 2019 zde rozvody s nezletilými dětmi představovaly 52,1 % (majoritní skupinu zde představují teprve čtvrtým rokem v řadě). Druhý nejnižší byl podíl rozvodů s nezletilými dětmi, stejně jako ve většině let předcházejících¹⁹, v kraji Karlovarském. Také zdejší 52,7% podíl rozvodů s nezletilými dětmi se vymykal majoritní skupině ostatních krajů.

Tab. 3.3 Rozvody podle počtu nezletilých dětí žijících v manželství, 2011–2019

Kraj	Rozvody s nezletilými dětmi (%)							Počet nezletilých dětí v rozved. manželstvích			Prům. počet dětí* (2019)
	2011	2013	2015	2016	2017	2018	2019	2011	2015	2019	
Hl. město Praha	45,5	47,1	49,4	53,0	52,7	52,3	52,1	2 061	2 197	2 247	1,57
Středočeský	57,6	59,1	60,9	62,0	62,1	60,9	62,0	3 101	3 549	3 341	1,59
Jihočeský	60,2	58,4	61,0	61,7	58,3	59,3	60,7	1 655	1 500	1 366	1,57
Píseňský	59,3	61,7	59,8	58,9	56,7	58,7	58,5	1 400	1 356	1 171	1,57
Karlovarský	53,8	52,2	54,4	53,3	55,7	50,3	52,7	684	580	560	1,53
Ústecký	56,8	57,5	54,7	57,3	58,6	61,0	58,7	1 930	1 703	1 840	1,55
Liberecký	56,1	60,8	58,0	60,3	58,3	59,8	58,6	1 090	1 093	1 109	1,60
Královéhradecký	57,5	59,2	57,2	60,7	62,4	61,7	61,5	1 278	1 211	1 296	1,64
Pardubický	59,5	62,0	60,8	61,1	61,0	59,9	61,7	1 145	1 193	1 125	1,63
Vysočina	61,6	59,1	59,8	63,3	60,8	59,0	63,1	1 092	1 012	1 086	1,67
Jihomoravský	56,3	56,4	56,6	59,6	61,0	59,0	59,0	2 525	2 427	2 502	1,61
Olomoucký	58,2	58,2	58,9	58,7	59,7	59,3	60,8	1 570	1 387	1 345	1,61
Zlínský	59,0	56,7	60,3	60,0	59,4	59,1	62,9	1 276	1 284	1 294	1,62
Moravskoslezský	56,5	57,2	57,6	57,3	58,4	56,3	56,7	2 909	2 695	2 362	1,55
ČR	56,3	57,1	57,5	58,9	59,0	58,4	59,0	23 716	23 187	22 644	1,59

Pozn.: Barvou a tučně jsou označeny nejvyšší hodnoty v daném roce, pouze barvou nejnižší hodnoty v daném roce.

* Průměrný počet nezletilých dětí v rozvedených manželstvích s nezletilými dětmi.

V rámci rozvodů, které se dotýkají manželství s nezletilými dětmi, bývá obvykle nejpočetnější skupina jedno dětných rodin a dále rodin se dvěma nezletilými dětmi, přičemž váha těchto dvou skupin si je na celorepublikové úrovni poměrně blízka (v roce 2019 šlo o 48, resp. 46 %). Výrazně nižší (6%) zastoupení pak mají rozvody manželství s třemi či více nezletilými dětmi v rodině. Na krajské úrovni se v roce 2019 zastoupení rodin s jedním dítětem u rozvodu pohybovalo v rozmezí od 43 % do 55 %, přičemž v pěti krajích s nejnižší hodnotou – Kraj Vysočina, Královéhradecký, Pardubický, Zlínský, Olomoucký – početně převažovaly u rozvodu rodiny dvoudětné nad těmi jedno dětnými (obr. 3.2). Rodiny se dvěma nezletilými dětmi představovaly v roce 2019 v jednotlivých krajích 40–49 % rozvedených rodin s dětmi, rodiny s třemi a více nezletilými dětmi zbylých 5–9 % (nejvyšší podíl byl zaznamenán v Kraji Vysočina). V souladu se strukturou rozvedených rodin podle počtu dětí byl průměrný počet nezletilých dětí v rozvedených manželstvích s dětmi v roce 2019 nejvyšší v Kraji Vysočina (1,67), dále v kraji Královéhradeckém (1,64) a Pardubickém (1,63). Naopak nejmenší průměrný počet nezletilých dětí v rozvedených manželstvích příslušel Karlovarskému (1,53), Ústeckému a Moravskoslezskému kraji (oba 1,55). V předchozích letech vykazovala jedno z nejnižších čísel také Praha (obr. 3.3).

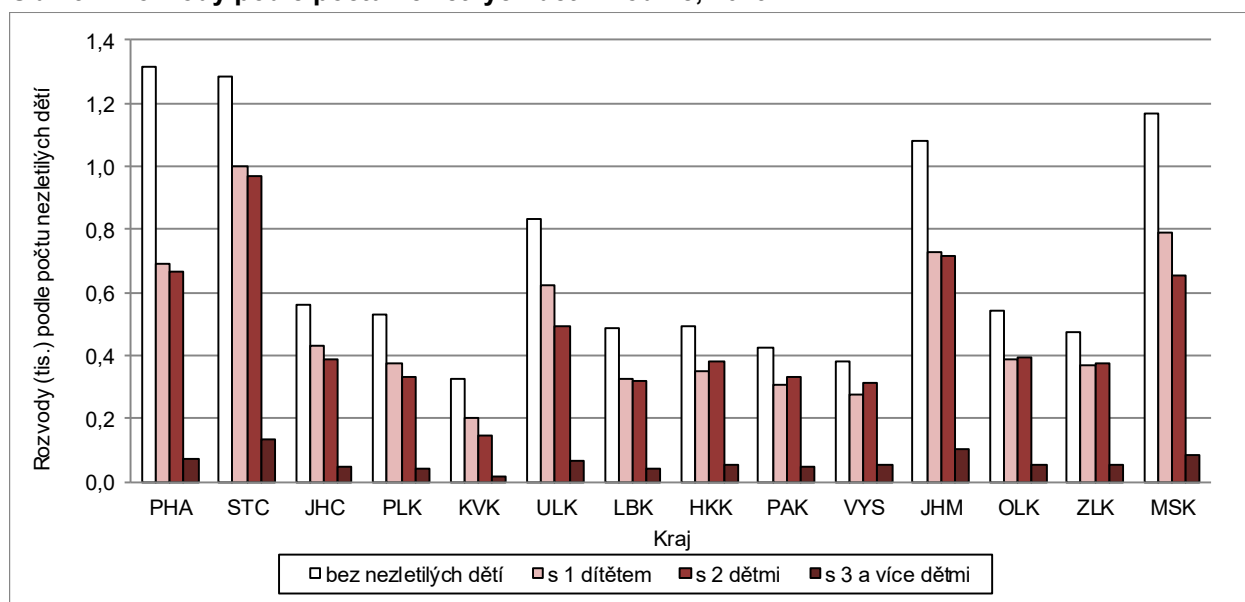
¹⁷ Nemusí jít nutně o pár vždy bezdětný, zahrnuje i rozvody párů, jejichž dítě/děti jsou již v době rozvodu zletilé.

¹⁸ Na počátku sledovaného období, v roce 2011, byl podíl rozvodů s nezletilými dětmi v Praze ve srovnání s průměrem nižší téměř o 11 p. b., aktuálně činí odskok 7 p. b.

¹⁹ V roce 2018 byl Karlovarský kraj dokonce krajem s vůbec nejnižším podílem rozvodů s nezletilými dětmi.

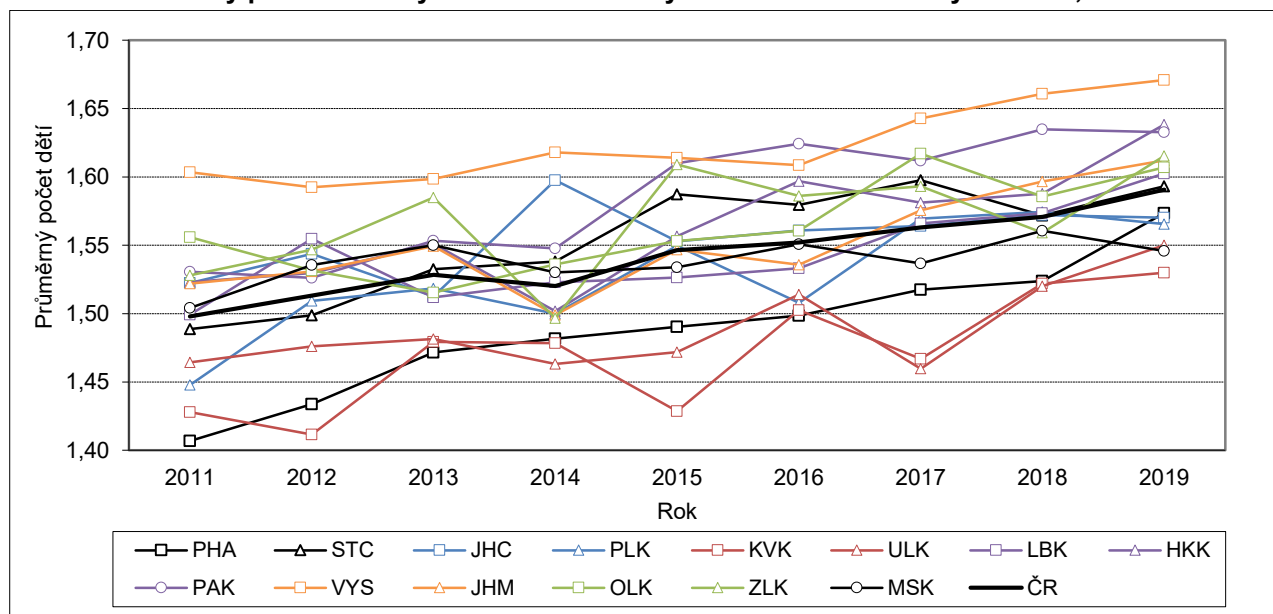


Obr. 3.2 Rozvody podle počtu nezletilých dětí v rodině, 2019



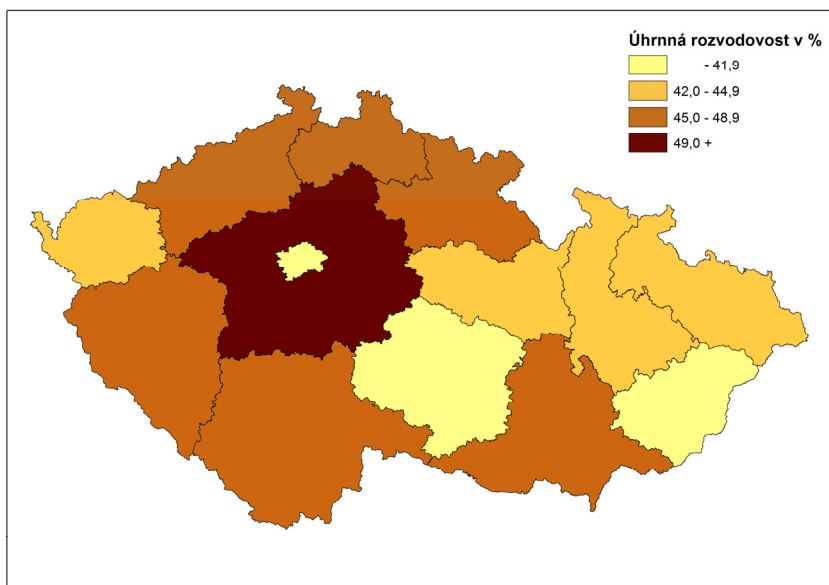
Ve všech krajích se průměrný počet nezletilých dětí v rozvedených manželstvích s dětmi mezi lety 2011 a 2019 zvýšil, nejméně v Moravskoslezském (o 0,04) kraji, nejvíce právě v Praze (o 0,17). V pozadí mezikrajských rozdílů v rozložení rozvodů podle počtu nezletilých dětí v rodině stojí nejen různá úroveň plodnosti (a intenzita jejího růstu) a různá velikost rodin, ale také struktura rozvodů podle délky trvání manželství, když obecně u rozvodů s krátkou délkou trvání manželství převládají bezdětné páry či páry s jedním nezletilým dítětem, zatímco u rozvodů cca v období délek 8–18 let od uzavření manželství jde převážně o páry s dvěma a více nezletilými dětmi.

Obr. 3.3 Průměrný počet nezletilých dětí v rozvedených rodinách s nezletilými dětmi, 2011–2019



Hodnocení intenzity rozvodovosti bývá běžně založeno na mírách rozvodovosti podle délky trvání manželství, tj. poměru počtu rozvodů v dané délce trvání manželství a počtu sňatků uzavřených před daným počtem let. Pro správnou (metodicky čistou) aplikaci tohoto výpočtu v regionálním pohledu však chybí u rozvodu údaj o adrese bydliště při uzavření sňatku, který by umožnil správné přiřazení rozvodu k původnímu souboru sňatků dle kraje bydliště (a očistit tato data nelze ani z přebíraných administrativních dat o migraci). V krajích s vysokou mírou registrované migrace je tak intenzita rozvodovosti vypočtená z dostupných údajů do určité míry migrací ovlivněna.

Středočeský kraj jako jediný měl ve sledovaném období od roku 2011 každoročně úroveň rozvodovosti vyšší, než činil celorepublikový průměr, a zároveň statistiku rozvodovosti po celou tuto dobu vedl. Při setrvání zdejších měr rozvodovosti na úrovni roku 2019 by rozvodem končilo 54,7 % manželství. Přestože se jednalo o nejvyšší hodnotu z krajů pro rok 2019, z optiky vývoje rozvodovosti v samotném Středočeském kraji šlo o druhé nejnižší číslo od roku 2011. Vysoká úroveň rozvodovosti obyvatel Středočeského kraje (57,1 % manželství končících rozvodem v průměru za celé období 2011–2019) je však velmi pravděpodobně zčásti dána tím, že určitá (vzhledem k významné imigraci pravděpodobně nemalá) část rozvedených měla v době sňatku bydliště v jiném kraji, tedy „vstupní“ počet sňatků, který je použit do jmenovatele při výpočtu rozvodovosti, je nižší, než by měl být (a intenzitu tak nadhodnocuje). Druhou nejvyšší úroveň rozvodovosti vykazoval v roce 2019 kraj Liberecký (50,5 %). Oba tyto kraje se řadí, společně s krajem Ústeckým, Plzeňským, do skupiny krajů s nadprůměrnou 47–48 % rozvodovostí i z dlouhodobého pohledu na celé první desetiletí 21. století.

Obr. 3.4 Úhrnná rozvodovost (%), 2011–2019

Tab. 3.4 Rozvodovost a délka trvání manželství při rozvodu, 2011–2019

Kraj	Úhrnná rozvodovost (%)							Průměrná délka trvání manželství při rozvodu						
	2011	2013	2015	2016	2017	2018	2019	2011	2013	2015	2016	2017	2018	2019
Hl. město Praha	43,6	42,0	43,5	40,1	42,8	41,9	41,3	12,8	12,9	12,5	12,6	12,4	12,9	13,0
Středočeský	54,4	58,4	58,1	56,3	60,6	54,8	54,7	12,2	12,8	12,9	13,1	13,2	13,5	13,7
Jihočeský	50,0	50,1	47,1	46,4	45,5	43,9	43,9	12,7	12,8	12,8	12,7	13,0	13,1	13,7
Plzeňský	50,3	52,0	48,6	46,5	45,6	47,5	44,0	12,4	12,3	12,7	12,7	13,4	12,8	12,8
Karlovarský	46,6	48,6	43,5	44,2	44,5	41,6	42,8	11,7	11,9	12,1	12,0	12,2	11,9	12,1
Ústecký	45,2	46,8	45,7	49,7	51,3	48,6	47,4	12,4	12,1	12,7	12,6	12,3	12,7	12,4
Liberecký	48,9	52,2	50,8	46,1	48,7	43,0	50,5	12,9	12,4	12,8	13,1	13,6	13,0	13,5
Královéhradecký	45,2	49,5	45,4	44,6	46,9	44,8	45,3	13,0	13,4	13,3	13,2	13,0	13,0	13,3
Pardubický	42,7	44,5	44,8	44,1	50,2	42,8	42,5	13,5	13,4	13,3	12,9	13,4	13,5	13,9
Vysočina	38,2	40,3	39,0	35,5	41,9	40,6	39,8	13,0	13,5	13,6	14,0	13,8	14,2	14,0
Jihomoravský	44,2	47,1	45,1	45,3	47,7	44,8	44,1	13,6	13,5	13,4	13,8	13,7	14,0	14,2
Olomoucký	46,6	48,5	44,9	43,2	43,3	43,3	42,9	13,7	13,6	13,4	13,5	14,0	14,1	14,0
Zlínský	42,1	42,7	42,9	40,4	41,2	42,9	43,2	13,7	14,0	13,8	14,1	14,5	14,4	14,1
Moravskoslezský	45,5	46,2	44,9	43,9	42,9	40,8	41,9	13,2	13,1	13,3	13,3	13,2	13,9	13,5
ČR	46,2	47,8	46,5	45,2	47,2	44,8	44,8	12,9	13,0	13,0	13,1	13,2	13,4	13,5

Pozn.: Barvou a tučně jsou označeny nejvyšší hodnoty v daném roce, pouze barvou nejnižší hodnoty v daném roce.

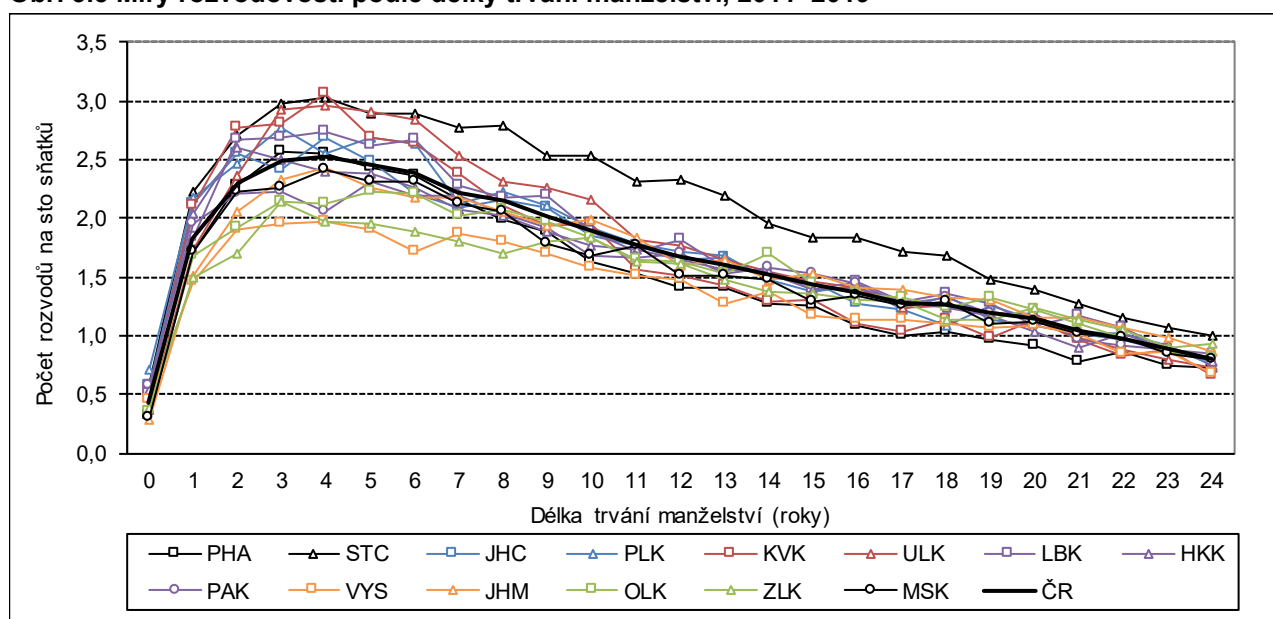
Naopak dlouhodobě nízkou úroveň rozvodovosti vykazuje v první řadě Kraj Vysočina – úhrnná rozvodovost zde v roce 2019 i v průměru posledních devíti let zůstala pod hranicí čtyřiceti procent (39,8 % v roce 2019).



Dalšími kraji s nízkou intenzitou rozvodovosti v roce 2019 (41,3–41,9 %) byly Hlavní město Praha, kraj Zlínský a Moravskoslezský. Pod hranici 43 % se udržela rozvodovost také v kraji Pardubickém, Karlovarském a Olomouckém.

Obecný profil rozvodovosti podle délky trvání manželství je ve všech krajích shodný: míry rozvodovosti dosahují vrcholu v období 3 až 6 let od uzavření manželství, s rostoucí délkou trvání manželství pak rozvodovost klesá. Z profilu rozvodovosti v jednotlivých krajích za období let 2011–2019 je zřejmé, že zatímco na vysoké rozvodovosti obyvatel Středočeského kraje se podílí vysoká rozvodovost ve všech délkách trvání manželství, u Ústeckého, Libereckého i Plzeňského kraje jde převážně o důsledek vyšší rozvodovosti v nejčastějších délkách trvání. Obdobně nižší rozvodovost v Kraji Vysočina, v kraji Zlínském a Moravskoslezském je spjata zejména s nízkými mírami rozvodovosti v intervalu nejčastějších délek trvání manželství při rozvodu, zatímco nízká rozvodovost obyvatel Hlavního města Prahy je primárně odrazem nízké rozvodovosti v delších délkách trvání manželství (která může být však zkreslená z důvodu způsobu konstrukce ukazatele).

Obr. 3.5 Míry rozvodovosti podle délky trvání manželství, 2011–2019



Průměrná délka trvání manželství při rozvodu, vycházející z rozložení měr rozvodovosti podle délky trvání manželství, měla v období 2011–2019 obecně rostoucí trend, i když vývoj jednotlivých ročních hodnot nebyl v krajích plynulý, meziroční výkyvy byly poměrně časté. Zatímco v roce 2011 se průměrná délka trvání manželství při rozvodu v jednotlivých krajích pohybovala v rozmezí 11,7–13,7 roku, do roku 2019 se posunula do intervalu 12,1–14,2 roku (tab. 3.4). V Ústeckém kraji a v Hlavním městě Praze byl nárůst průměrné délky manželství při rozvodu mezi roky 2011 a 2019 nejméně patrný, naopak nejvýraznější byl v kraji Středočeském, Jihočeském a Vysočina.

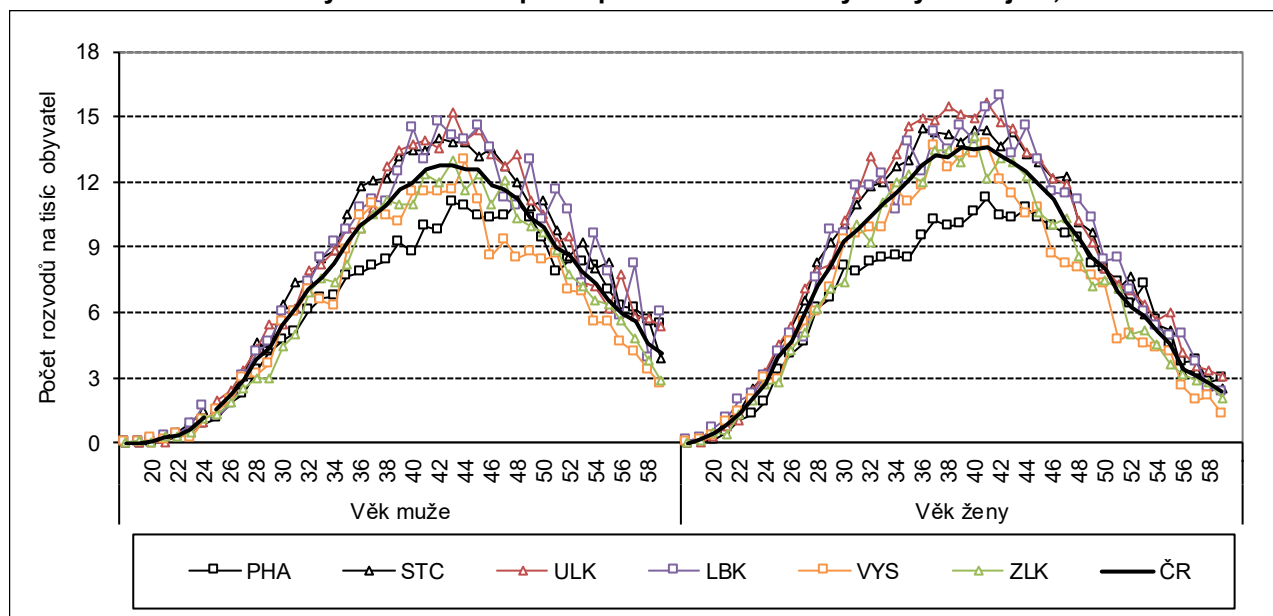
Rozložení krajů podle průměrné délky trvání manželství při rozvodu se však během let 2011–2019 výrazněji neměnilo. Každoročně vůbec nejkratší dobu v průměru trvalo rozvedené manželství u obyvatel Karlovarského kraje (12,1 let v roce 2019). Druhá či třetí nejnižší délka trvání rozvedeného manželství pak pravidelně připadala na kraj Ústecký (12,4 let v roce 2019, druhá nejnižší). Mezi další kraje, u jejichž obyvatel trvalo manželství do rozvodu v průměru kratší dobu než v jiných krajích, se tradičně řadil také kraj Plzeňský (12,8 let) a Praha (13,0 let). Naopak delší průměrná doba trvání manželství při rozvodu byla tradičně zaznamenávána v moravských krajích a krajích na pomezí Čech a Moravy. Až do roku 2018 každoročně vůbec nejdéle v průměru trvalo manželství do zániku rozvodem u obyvatelů Zlínského kraje (14,1 let v roce 2019), v roce 2019 pak v kraji Jihomoravském (14,2 roku). Na hranici 14 let zůstala průměrná délka manželství při rozvodu v kraji Olomouckém a Vysočina.

S ohledem na možné zkreslení úhrnné rozvodovosti v kraji z důvodu dlouhodobého silného migračního pohybu jeho obyvatel byly pro zhodnocení rozvodovosti vypočítány alternativně také tzv. redukované míry rozvodovosti. Ty vztahují počet rozvodů v daném věku muže/ženy k celkovému počtu mužů/žen ve stejném věku v obyvatelstvu kraje, tedy jsou nezávislé na vývoji počtu sňatků v daném kraji. Výsledek však ukazuje obdobné regionální rozložení úrovně rozvodovosti. V průměru za období 2015–2019²⁰ připadlo na tisíc obyvatel ve věku 20–59 let v ČR 294 rozvodů mužů a 319 rozvodů žen, přitom úhrnná redukovaná rozvodovost byla nejvyšší ve Středočeském, Ústeckém a Libereckém kraji. U mužů dosáhla v těchto krajích 325–323 rozvodů na tisíc obyvatel (nejvyšší byla v kraji Libereckém), tj. byla o 10 % vyšší než v republikovém průměru, a u žen zde činila 360–348 rozvodů na tisíc obyvatel, tedy byla o 9–13 % vyšší než průměr (nejvyšší v Ústeckém kraji). Vyšší byla intenzita rozvodovosti v daných krajích obecně v celém věkovém rozpětí.

Naopak nejnižší byla úhrnná redukovaná míra rozvodovosti pro věky 20–59 let u mužů i u žen v kraji Hlavní město Praha a v Kraji Vysočina. U mužů zde v období 2015–2019 připadlo na tisíc obyvatel daného věku 260–261 rozvodů (minimum příslušelo Kraji Vysočina), což představovalo 88–89 % úrovně ČR. U žen úhrnná redukovaná míra rozvodovosti dosáhla hodnoty 273 v Praze a 289 v Kraji Vysočina (tj. 86 %, resp. 91 % úrovně celorepublikové). Třetí nejnižší redukovanou rozvodovost měli obyvatelé Zlínského kraje (u mužů 93 %, u žen 95 % úrovně ČR).

Specifický byl profil redukovaných měř rozvodovosti v Praze, kde byla nízká rozvodovost odrazem zejména nízké redukované rozvodovosti v mladších věcích, na druhou stranu u osob starších 50 let věku byla vyšší než v republice jako celku.

Obr. 3.6 Redukované míry rozvodovosti podle pohlaví a věku ve vybraných krajích, 2015–2019



²⁰ Redukované míry rozvodovosti vypočtené z dat za jeden kalendářní rok silně fluktuují, proto bylo zvoleno víceleté období. S ohledem na měnící se skladbu obyvatel podle rodinného stavu v čase období pokrývá posledních pět let, nikoli celé sledované období od roku 2011.

