

# 1 Počet obyvatel a věkové složení

**Nejvíce obyvatel České republiky žije ve Středočeském kraji a v Praze, v každém více než 1,3 milionu. Tyto kraje zároveň zaznamenávají dlouhodobě nejvyšší přírůstky obyvatelstva. Oproti nim, nejméně lidnatý Karlovarský kraj vykazuje snižování počtu obyvatel. I přes různorodý vývoj celkového počtu obyvatel ve všech krajích roste počet seniorů ve věku 65 a více let. Ve většině krajů na konci roku 2019 již senioři představovali více než jednu pětinu populace. Nejvyšší byl jejich podíl (21,6 %) v kraji Královéhradeckém.**

Počet obyvatel České republiky v průběhu roku 2019 vzrostl celkem o 44 139 na 10 693,9 tisíce (k 31. 12.). Největší přírůstek (15,8 tisíce) zaznamenal Středočeský kraj, který je již od roku 2010 vůbec nejlidnatějším krajem ČR. Na konci roku 2019 mělo ve Středočeském kraji podle bilance ČSÚ<sup>2</sup> bydliště 1 385 141 osob. Druhým nejlidnatějším krajem bylo nadále Hlavní město Praha, kde počet obyvatel na konci roku 2019 dosáhl 1 324 277 osob. Pořadí zůstalo v roce 2019 neměnné i na dalších místech: již desátým rokem v řadě měl třetí největší populaci kraj Moravskoslezský (1 200 539 obyvatel k 31. 12. 2019) a čtvrtou kraj Jihomoravský (1 191 989 obyvatel). Rozdíl v početnosti těchto dvou populací se však během let postupně snižuje. Zatímco před pěti lety, na konci roku 2014, v Moravskoslezském kraji mělo bydliště o téměř 45 tisíc osob více než v Jihomoravském, na konci roku 2019 byla převaha severomoravského kraje jen necelých 16 tisíc. Ve jmenovaných čtyřech milionových krajích má bydliště v úhrnu téměř polovina obyvatel České republiky (47,7 % v roce 2019).

**Tab. 1.1 Počet obyvatel, 2011–2019 (k 31. 12.)**

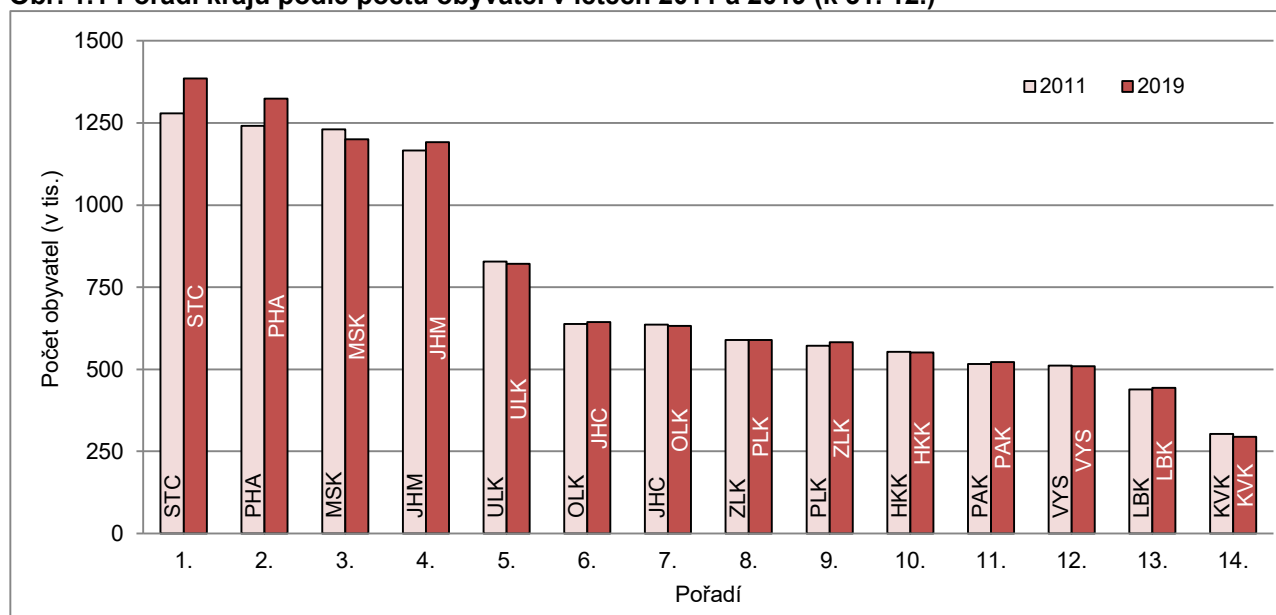
Kraj	Počet obyvatel							Stav 31. 12. 2019		
	2011	2013	2015	2016	2017	2018	2019	muži	ženy	muži %
Hl. město Praha	1 241 664	1 243 201	1 267 449	1 280 508	1 294 513	1 308 632	1 324 277	647 286	676 991	48,9
Středočeský	<b>1 279 345</b>	<b>1 302 336</b>	<b>1 326 876</b>	<b>1 338 982</b>	<b>1 352 795</b>	<b>1 369 332</b>	<b>1 385 141</b>	<b>685 199</b>	<b>699 942</b>	49,5
Jihočeský	636 138	636 707	637 834	638 782	640 196	642 133	644 083	318 468	325 615	49,4
Plzeňský	571 709	573 469	576 616	578 629	580 816	584 672	589 899	293 394	296 505	49,7
Karlovarský	<b>303 165</b>	<b>300 309</b>	<b>297 828</b>	<b>296 749</b>	<b>295 686</b>	<b>294 896</b>	<b>294 664</b>	<b>145 594</b>	<b>149 070</b>	49,4
Ústecký	828 026	825 120	822 826	821 377	821 080	820 789	820 965	407 763	413 202	49,7
Liberecký	438 600	438 609	439 639	440 636	441 300	442 356	443 690	218 661	225 029	49,3
Královéhradecký	553 856	551 909	551 421	550 804	551 089	551 021	551 647	272 184	279 463	49,3
Pardubický	516 411	515 985	516 149	517 087	518 337	520 316	522 662	259 694	262 968	49,7
Vysočina	511 937	510 209	509 475	508 952	508 916	509 274	509 813	253 649	256 164	<b>49,8</b>
Jihomoravský	1 166 313	1 170 078	1 175 025	1 178 812	1 183 207	1 187 667	1 191 989	585 254	606 735	49,1
Olomoucký	638 638	636 356	634 718	633 925	633 178	632 492	632 015	309 603	322 412	49,0
Zlínský	589 030	586 299	584 676	583 698	583 056	582 921	582 555	285 949	296 606	49,1
Moravskoslezský	1 230 613	1 221 832	1 213 311	1 209 879	1 205 886	1 203 299	1 200 539	589 298	611 241	49,1
ČR (tis.)	10 505,4	10 512,4	10 553,8	10 578,8	10 610,1	10 649,8	10 693,9	5 272,0	5 421,9	49,3

Pozn.: Barvou a tučně jsou označeny nejvyšší hodnoty v daném roce, pouze barvou nejnižší hodnoty v daném roce.

Na pátém místě v žebříčku krajů (obr. 1.1) podle počtu obyvatel tradičně s odstupem následoval kraj Ústecký (820 965 obyvatel). V krajích na 6. až 12. místě mělo dle bilance k 31. 12. 2019 hlášen pobyt 644 083 až 509 813 obyvatel, přičemž kraje byly podle velikosti populace seřazeny sestupně následovně: Jihočeský, Olomoucký, Plzeňský, Zlínský, Královéhradecký, Pardubický a Vysočina. Na předposledním místě v žebříčku krajů podle počtu obyvatel se i na konci roku 2019 nadále nacházel kraj Liberecký (443 690) a na místě posledním kraj Karlovarský (294 664).

<sup>2</sup> Český statistický úřad (ČSÚ) zpracovává bilanci počtu obyvatel na základě výsledků sčítání lidu (poslední se konalo v březnu 2011), statistických hlášení o narození a úmrtí a údajů o stěhování (přebírány z administrativních zdrojů MV ČR).



**Obr. 1.1 Pořadí krajů podle počtu obyvatel v letech 2011 a 2019 (k 31. 12.)**


Pozn.: V průběhu sledovaného období 2011–2019 došlo pouze k těmto změnám: mezi roky 2012 a 2013 k vzájemné výměně pořadí Jihočeského a Olomouckého kraje na 6. a 7. místě (na 6. místo se posunul Jihočeský) a v roce 2018 k posunu kraje Plzeňského z 9. na 8. místo (výměna pozice s krajem Zlínským).

V roce 2019 zaznamenalo deset krajů populační růst, zatímco čtyři kraje populační úbytek. Z pohledu absolutní hodnoty přírůstku se počet obyvatel nejvíce zvýšil v kraji Středočeském (o 15,8 tisíce), v relativním vyjádření na tisíc obyvatel středního stavu byl populační růst nejvyšší v Hlavním městě Praze (hrubá míra celkového přírůstku 11,9 ‰). Absolutní i relativní přírůstky si však byly v obou krajích blízké, obdobně jako v předcházejících pěti letech<sup>3</sup>.

**Tab. 1.2 Celkový přírůstek obyvatel, 2011–2019**

Kraj	Absolutně							Relativně (na 1 000 obyvatel)						
	2011	2013	2015	2016	2017	2018	2019	2011	2013	2015	2016	2017	2018	2019
Hl. město Praha	7 627	-3 579	8 370	<b>13 059</b>	<b>14 005</b>	14 119	15 645	6,2	-2,9	6,6	<b>10,3</b>	<b>10,9</b>	10,9	<b>11,9</b>
Středočeský	<b>14 359</b>	<b>10 520</b>	<b>11 577</b>	12 125	13 813	<b>16 537</b>	<b>15 809</b>	<b>11,3</b>	<b>8,1</b>	<b>8,8</b>	9,1	10,3	<b>12,2</b>	11,5
Jihočeský	367	96	534	948	1 414	1 937	1 950	0,6	0,2	0,8	1,5	2,2	3,0	3,0
Plzeňský	453	782	1 493	1 994	2 187	3 856	5 227	0,8	1,4	2,6	3,5	3,8	6,6	8,9
Karlovarský	-639	-1 417	-1 465	-1 055	-1 063	-790	-232	-2,1	<b>-4,7</b>	<b>-4,9</b>	<b>-3,5</b>	<b>-3,6</b>	<b>-2,7</b>	-0,8
Ústecký	-422	-1 644	-1 146	-1 473	-297	-291	176	-0,5	-2,0	-1,4	-1,8	-0,4	-0,4	0,2
Liberecký	680	15	788	997	664	1 056	1 334	1,6	0,0	1,8	2,3	1,5	2,4	3,0
Královéhradecký	-699	-1 037	-169	-617	285	-68	626	-1,3	-1,9	-0,3	-1,1	0,5	-0,1	1,1
Pardubický	151	-455	-223	938	1 250	1 979	2 346	0,3	-0,9	-0,4	1,8	2,4	3,8	4,5
Vysočina	-308	-998	-420	-523	-36	358	539	-0,6	-2,0	-0,8	-1,0	-0,1	0,7	1,1
Jihomoravský	2 686	1 428	2 172	3 789	4 395	4 460	4 322	2,3	1,2	1,9	3,2	3,7	3,8	3,6
Olomoucký	-392	-1 253	-993	-795	-747	-686	-477	-0,6	-2,0	-1,6	-1,3	-1,2	-1,1	-0,8
Zlínský	-1 057	-1 394	-585	-978	-642	-135	-366	-1,8	-2,4	-1,0	-1,7	-1,1	-0,2	-0,6
Moravskoslezský	<b>-4 092</b>	<b>-4 770</b>	<b>-4 365</b>	<b>-3 432</b>	<b>-3 993</b>	<b>-2 587</b>	<b>-2 760</b>	<b>-3,3</b>	<b>-3,9</b>	<b>-3,6</b>	<b>-2,8</b>	<b>-3,3</b>	<b>-2,1</b>	<b>-2,3</b>
ČR	18 714	-3 706	15 568	24 977	31 235	39 745	44 139	1,8	-0,4	1,5	2,4	2,9	3,7	4,1

Pozn.: Barvou a tučně jsou označeny nejvyšší hodnoty v daném roce, pouze barvou nejnižší hodnoty v daném roce.

Třetí nejvyšší absolutní (5,2 tisíce) i relativní přírůstek (8,9 ‰) zaznamenal v roce 2019 kraj Plzeňský. Šlo o šestý rok v řadě, kdy Plzeňský kraj rostl v rámci krajů s třetí nejvyšší intenzitou. O více než 4 promile se

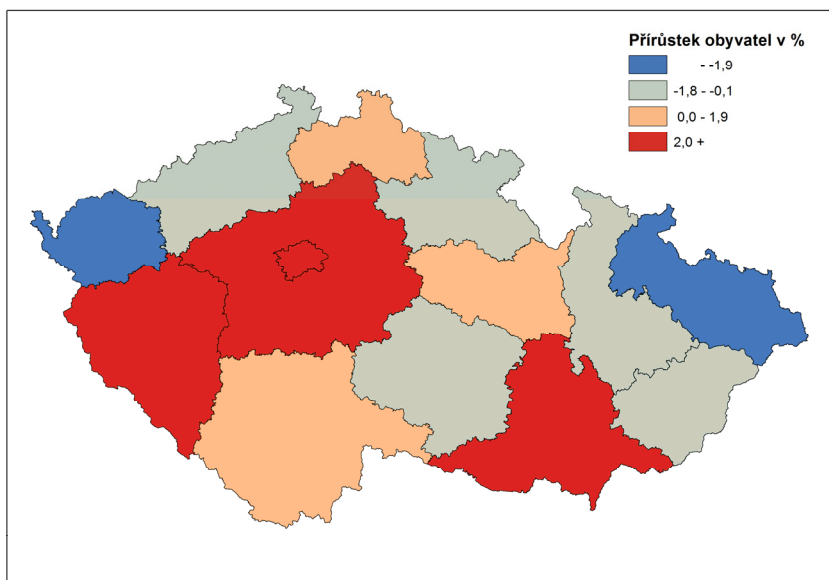
<sup>3</sup> Specifická byla situace v roce 2013, kdy v Praze díky zápornému saldu zahraniční migrace počet obyvatel meziročně klesl.

v roce 2019 zvýšil také počet obyvatel Pardubického kraje. Pozitivní populační přírůstek (v rozpětí od 3,6 po 0,2 ‰) měly dále kraje (seřazeno podle výše hrubé míry celkového přírůstku sestupně) Jihomoravský, Jihočeský, Liberecký, Královéhradecký, Vysočina a Ústecký. V případě Ústeckého kraje byl kladný přírůstek (176 osob) zaznamenán v roce 2019 poprvé po devíti letech úbytků (obdobně Kraj Vysočina přešel do skupiny krajů populačně rostoucích poprvé po devíti letech úbytků v roce 2018).

Ve čtyřech krajích byl výsledkem demografické bilance pro rok 2019 pokles počtu obyvatel. V absolutním i v relativním měřítku byl úbytek obyvatel největší v případě Moravskoslezského kraje, který přišel téměř o 2,8 tisíce osob v populaci, což představovalo míru poklesu o 2,3 ‰. Nižší byl na konci roku 2019 ve srovnání s jeho počátkem také počet obyvatel v kraji Karlovarském a Olomouckém (shodně -0,8 ‰) a v kraji Zlínském (-0,6 ‰).

Také z pohledu aktuálně probíhajícího druhého desetiletí 21. století, při srovnání počtu obyvatel na konci roku 2019 a 2011, největší růst populace zaznamenaly Středočeský kraj (o 8 %) a Hlavní město Praha (o 7 %). K navýšení počtu obyvatel o 3 % za posledních osm let došlo v kraji Plzeňském a o 2 % v kraji Jihomoravském. Mírný 1% přírůstek si připsaly kraje Jihočeský, Liberecký a Pardubický. V druhé polovině krajů byl počet obyvatel na konci roku 2019 nižší než na konci roku 2011, přičemž nejvýrazněji v kraji Karlovarském (-3 %) a Moravskoslezském (-2 %).

**Obr. 1.2 Přírůstek obyvatel mezi lety 2011 a 2019 (k 31. 12.) v %**



Přirozená měna (vyšší počet živě narozených dětí než zemřelých osob) přispěla v roce 2019 k růstu populace pouze v pěti krajích Česka (tab. 1.3). Nejvyšší bylo saldo přirozené měny, stejně jako v předchozích sedmi letech, v Hlavním městě Praze (2 755 v roce 2019). Druhý největší přirozený přírůstek (1 365 osob) evidoval Středočeský kraj a třetí Jihomoravský kraj (1 138 osob). Podstatně nižší byl přirozený přírůstek v kraji Pardubickém (114 osob) a Libereckém (52 osob). Ostatních devět krajů zaznamenalo v roce 2019 zápornou bilanci přirozené měny (úbytek obyvatel přirozenou měnou vykázala i republika jako celek). Nejvyšší úbytek byl stejně jako v předešlých letech v Moravskoslezském kraji (-1 706 osob) a v kraji Ústeckém (-1 114 osob).

Pravidelný, každoroční, úbytek obyvatel přirozenou měnou zaznamenávala od roku 2011 celá jedna polovina<sup>4</sup> krajů (Plzeňský, Karlovarský, Ústecký, Královéhradecký, Olomoucký, Zlínský, Moravskoslezský). Čtyři kraje (Praha, Středočeský, Liberecký, Jihomoravský) naopak soustavně přirozenou měnou svůj počet

<sup>4</sup> Ve všech krajích ČR kladná byla naposledy přirozená měna obyvatel v roce 2008.



obyvatel zvyšovaly. Ve třech krajích (Jihočeský, Pardubický, Vysočina) bilance přirozené měny v letech 2011–2019 kolísala mezi kladnými a zápornými hodnotami.

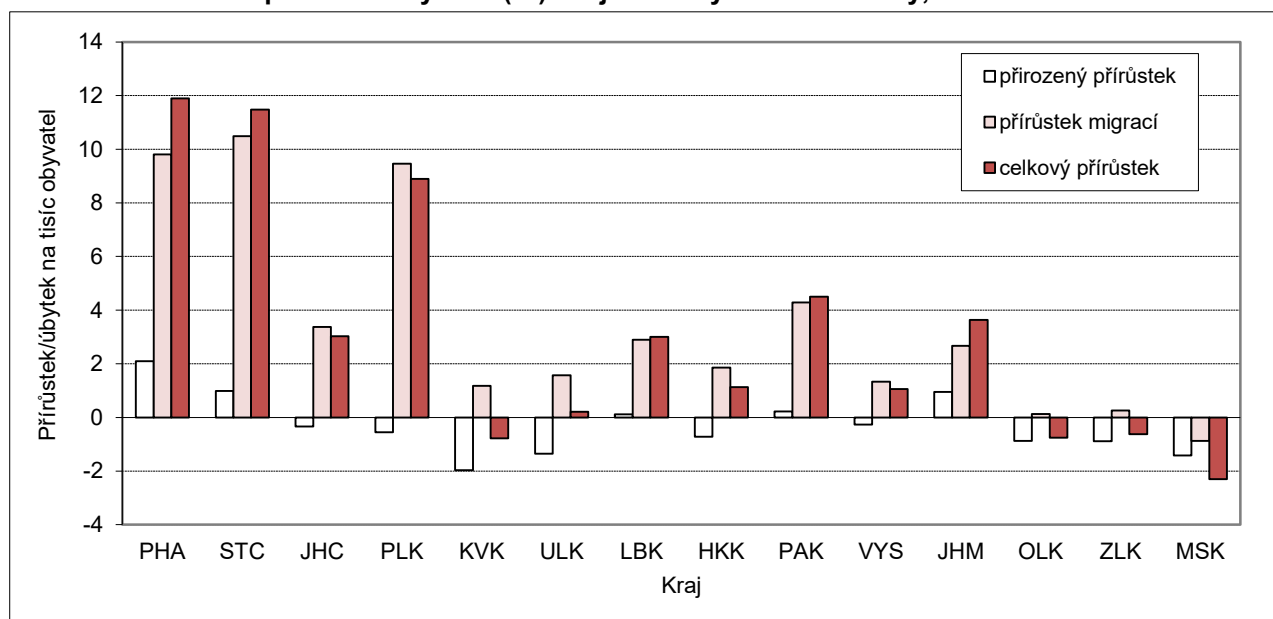
**Tab. 1.3 Přirozený přírůstek obyvatel, 2011–2019**

Kraj	Absolutně							Relativně (na 1 000 obyvatel)						
	2011	2013	2015	2016	2017	2018	2019	2011	2013	2015	2016	2017	2018	2019
Hl. město Praha	1 876	1 718	<b>2 339</b>	<b>2 788</b>	<b>3 125</b>	<b>3 043</b>	<b>2 755</b>	<b>1,5</b>	<b>1,4</b>	<b>1,9</b>	<b>2,2</b>	<b>2,4</b>	<b>2,3</b>	<b>2,1</b>
Středočeský	<b>1 910</b>	<b>1 294</b>	1 553	2 053	2 075	1 089	1 365	1,5	1,0	1,2	1,5	1,5	0,8	1,0
Jihočeský	5	-230	-333	304	128	52	-220	0,0	-0,4	-0,5	0,5	0,2	0,1	-0,3
Plzeňský	-322	-551	-446	-213	-176	-194	-329	-0,6	-1,0	-0,8	-0,4	-0,3	-0,3	-0,6
Karlovarský	-66	-360	-537	-352	-653	-736	-578	-0,2	-1,2	<b>-1,8</b>	<b>-1,2</b>	<b>-2,2</b>	<b>-2,5</b>	<b>-2,0</b>
Ústecký	-196	-1 217	-925	-795	-730	-1 239	-1 114	-0,2	<b>-1,5</b>	-1,1	-1,0	-0,9	-1,5	-1,4
Liberecký	426	112	125	575	46	20	52	1,0	0,3	0,3	1,3	0,1	0,0	0,1
Královéhradecký	-311	-467	-254	-65	-81	-347	-397	-0,6	-0,8	-0,5	-0,1	-0,1	-0,6	-0,7
Pardubický	-53	-315	-138	299	-17	-2	114	-0,1	-0,6	-0,3	0,6	0,0	0,0	0,2
Vysočina	44	-209	171	310	152	153	-139	0,1	-0,4	0,3	0,6	0,3	0,3	-0,3
Jihomoravský	938	774	665	1 455	1 234	1 052	1 138	0,8	0,7	0,6	1,2	1,0	0,9	1,0
Olomoucký	-248	-508	-502	-34	-354	-253	-555	-0,4	-0,8	-0,8	-0,1	-0,6	-0,4	-0,9
Zlínský	-601	-769	-443	-331	-305	-260	-517	-1,0	-1,3	-0,8	-0,6	-0,5	-0,4	-0,9
Moravskoslezský	<b>-1 577</b>	<b>-1 681</b>	<b>-1 684</b>	<b>-1 081</b>	<b>-1 482</b>	<b>-1 262</b>	<b>-1 706</b>	<b>-1,3</b>	<b>-1,4</b>	<b>-1,4</b>	<b>-0,9</b>	<b>-1,2</b>	<b>-1,0</b>	<b>-1,4</b>
ČR	1 825	-2 409	-409	4 913	2 962	1 116	-131	0,2	-0,2	0,0	0,5	0,3	0,1	0,0

Pozn.: Barvou a tučně jsou označeny nejvyšší hodnoty v daném roce, pouze barvou nejnižší hodnoty v daném roce.

Vedle přirozené měny utváří celkový přírůstek obyvatel v krajích bilance stěhování, a to jak stěhování přes hranice státu, tak mezi kraji (více viz kapitola 7). U krajů s celkovým kladným přírůstkem obyvatel přítom daný přírůstek zajišťuje převážně, nebo dokonce výhradně, právě kladné saldo stěhování, saldo přirozené měny je výrazně nižší nebo záporné. V krajích s celkovým záporným přírůstkem obyvatel je naopak povětšinou tahounem poklesu přirozená měna, kladné saldo stěhování úbytek jen umírňuje. V roce 2019 se takto vyvíjela bilance počtu obyvatel v Karlovarském, Olomouckém a Zlínském kraji. Pouze v Moravskoslezském kraji participovala na úbytku obyvatel jak přirozená, tak migrační složka.

**Obr. 1.3 Hrubá míra přírůstku obyvatel (‰) dle jednotlivých složek měny, 2019**



V populaci České republiky i v populacích jednotlivých krajů mírně převažují ženy nad muži (tab. 1.1). Nejvyšší podíl žen a naopak nejnižší podíl mužů v populaci daného kraje dlouhodobě charakterizuje skladbu obyvatelstva Hlavního města Prahy. K 31. 12. 2019 zde činil podíl mužů 48,9 %, v absolutním počtu bylo

v Praze žen o 29,7 tisíce více než mužů. Na úrovni 49 % byl podíl mužů také v populaci moravských krajů – Jihomoravského, Olomouckého, Zlínského i Moravskoslezského. Naopak nejbližší si byl, stejně jako v letech předcházejících, počet mužů a žen v populaci Kraje Vysočina, kde podíl mužů na konci roku 2019 dosáhl 49,8 %, když absolutní počet žen převyšoval počet mužů o 2,5 tisíce.

Základní věková struktura rozděluje populaci na tři hlavní skupiny (0–14, 15–64, 65+ let) se v jednotlivých krajích v období 2011–2019 vyvíjela homogenně. Podíl osob v produktivním věku 15–64 let pravidelně ve všech krajích klesal a naopak podíly osob v nejmladší věkové skupině 0–14 let a ve skupině seniorů ve věku 65 a více let se každoročně zvyšovaly. Jedinou výjimku představoval v roce 2019 meziroční nepatrný pokles podílu dětí v Ústeckém kraji (z 16,04 na 16,03 %).

Absolutní počet obyvatel mladších 15 let téměř ve všech krajích ve sledovaném období 2011–2019 soustavně rostl. Pouze v Karlovarském kraji počet dětí po celé sledované období stagnoval (pohyboval se mezi 44 a 45 tisíci), v Ústeckém kraji byl růst zaznamenán pouze v letech 2012–2018, a v kraji Moravskoslezském docházelo ke zvyšování počtu dětí až po roce 2013. V těchto třech krajích tak byl nárůst počtu dětí mezi stavem ke konci roku 2011 a 2019 nejmenší (u Karlovarského byla změna nepatrná, v případě Ústeckého a Moravskoslezského kraje 3%).

Nejvíce obyvatel ve věku 0–14 let má pravidelně od roku 2008 kraj Středočeský (246 tisíc v roce 2019). Druhý nejvyšší počet obyvatel tohoto věku vykazoval do roku 2013 Moravskoslezský kraj, od roku 2014 pak Hlavní město Praha (211 tisíc v roce 2019). Právě v Praze vzrostl počet obyvatel ve věku 0–14 let mezi lety 2011 a 2019 vůbec nejvýrazněji – o 28 % (absolutně +46 tisíc). O více než jednu pětinu se zvýšil počet dětí během sledovaných osmi let i ve Středočeském kraji (absolutně +43 tisíc). V ostatních krajích byl nárůst absolutního počtu dětí v tomto období podstatně nižší, nejvýše 14% (Jihomoravský kraj, absolutně +24 tisíc).

**Tab. 1.4 Počet a podíl dětí ve věku 0–14 let, 2011–2019 (k 31. 12.)**

Kraj	Počet dětí							Podíl dětí (%)		
	2011	2013	2015	2016	2017	2018	2019	2011	2015	2019
Hl. město Praha	164 659	175 353	188 832	194 897	201 232	206 668	210 847	13,3	14,9	15,9
Středočeský	<b>203 393</b>	<b>214 652</b>	<b>226 204</b>	<b>231 504</b>	<b>236 704</b>	<b>241 941</b>	<b>246 128</b>	<b>15,9</b>	<b>17,0</b>	<b>17,8</b>
Jihočeský	93 935	95 890	97 967	99 112	100 169	101 230	101 919	14,8	15,4	15,8
Plzeňský	81 913	84 101	86 398	87 678	88 938	90 310	91 693	14,3	15,0	15,5
Karlovarský	<b>44 616</b>	<b>44 480</b>	<b>44 382</b>	<b>44 413</b>	<b>44 352</b>	<b>44 461</b>	<b>44 750</b>	14,7	14,9	15,2
Ústecký	127 990	128 800	130 213	130 785	131 548	131 642	131 591	15,5	15,8	16,0
Liberecký	67 139	68 196	69 406	70 382	71 109	71 752	72 336	15,3	15,8	16,3
Královéhradecký	81 441	82 276	83 557	84 212	84 982	85 577	86 013	14,7	15,2	15,6
Pardubický	77 030	77 936	79 315	80 394	81 098	82 063	83 010	14,9	15,4	15,9
Vysočina	75 331	75 488	76 722	77 329	77 987	78 620	79 274	14,7	15,1	15,5
Jihomoravský	168 031	172 886	178 921	182 280	185 660	189 153	191 600	14,4	15,2	16,1
Olomoucký	92 972	94 054	95 884	96 735	97 707	98 361	98 806	14,6	15,1	15,6
Zlínský	83 903	84 554	85 652	86 293	87 104	87 958	88 411	14,2	<b>14,6</b>	<b>15,2</b>
Moravskoslezský	178 888	178 789	180 263	181 261	182 087	183 324	183 824	14,5	14,9	15,3
ČR	1 541 241	1 577 455	1 623 716	1 647 275	1 670 677	1 693 060	1 710 202	14,7	15,4	16,0

Pozn.: Barvou a tučně jsou označeny nejvyšší hodnoty v daném roce, pouze barvou nejnižší hodnoty v daném roce.

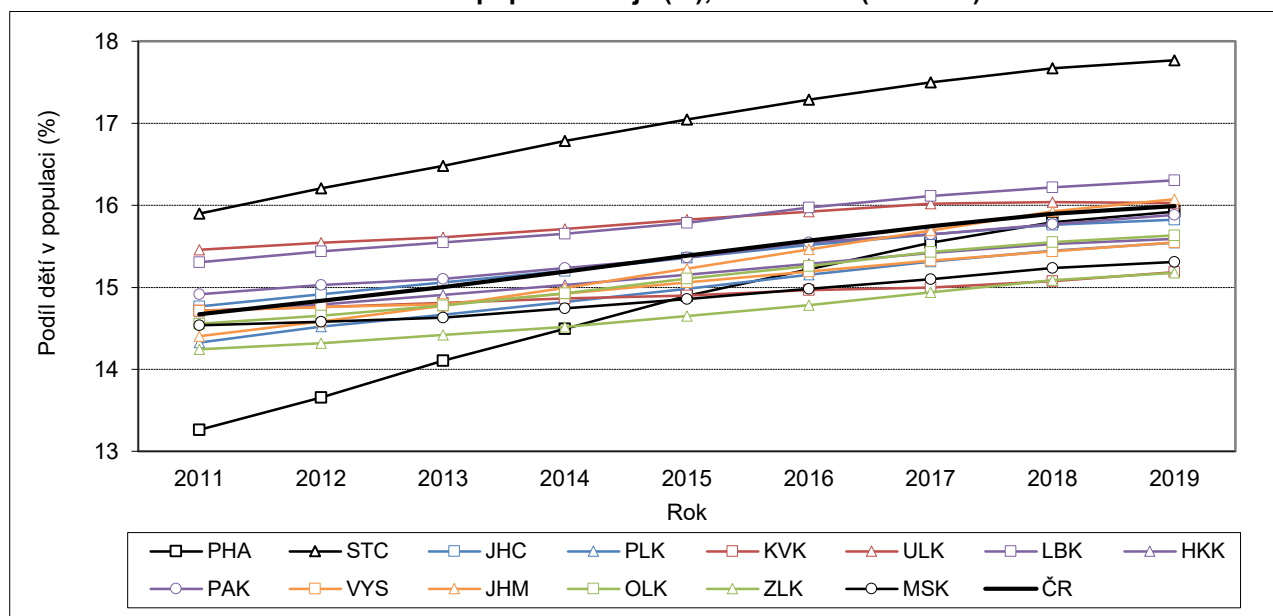
I přes meziroční vývoj v roce 2019 v Ústeckém kraji lze obecně konstatovat, že podíl dětí v populaci byl na konci roku 2019 ve všech krajích v rámci sledovaného období 2011–2019 vůbec nejvyšší. Největší váhu (17,8 %) měly děti do 15 let věku v populaci Středočeského kraje. Jak je vidět z obr. 1.4, zastoupení dětí bylo ve Středočeském kraji po celé období výrazně vyšší než v ostatních krajích. V roce 2019 činil odstup podílu dětí od ostatních krajů 1,5 p. b., oproti průměru za celou ČR byl středočeský podíl dětí vyšší téměř o 2 p. b. Druhý nejvyšší byl podíl dětí v kraji Libereckém (16,3 %), třetí příčku v roce 2019 obsadil kraj Jihomoravský (16,1 %), čtvrtou kraj Ústecký (16,0 %). Kraje Středočeský, Ústecký a Liberecký jsou jedinými



třemi kraji, které v letech 2011–2019 měly podíl dětí v populaci vždy vyšší než v České republice jako celku<sup>5</sup>, a v letech 2007 až 2018 si tak pravidelně rozdělovaly první tři místa (Středočeský od roku 2010 vždy vedl). Vůbec nejnižší bylo v roce 2019 zastoupení dětské složky v obyvatelstvu v kraji Zlínském a Karlovarském (oba 15,2 %) a dále v kraji Moravskoslezském (15,3 %). Tato trojice je neměnná od roku 2016.

Procentuální zastoupení dětí v populaci mezi roky 2011 a 2019 nejvýrazněji vzrostlo v Praze, a to o 2,7 p. b., a vedlo ke změně pozice kraje v žebříčku této statistiky. Zatímco do roku 2015 byla Praha neodmyslitelně řazena ke krajům s nejnižším podílem dětí v obyvatelstvu, dnes (15,9 % na konci roku 2019) se již blíží republikovému průměru. Druhý největší nárůst podílu dětí mezi lety 2011 a 2019 zaznamenal Středočeský kraj (o 1,9 p. b.), který se během sledovaného období hodnotou podílu dětí v populaci oddělil od zbylých krajů ČR. Naopak nejméně, pouze o 0,5 p. b., se zvýšil podíl dětí v Karlovarském kraji, a o 0,6 p. b. v kraji Ústeckém.

**Obr. 1.4 Podíl dětí ve věku 0–14 let v populaci kraje (%), 2011–2019 (k 31. 12.)**



Počet obyvatel v produktivním věku 15–64 let (tab. 1.5) se s výjimkou Středočeského kraje a Hlavního města Prahy a v roce 2019 i Plzeňského kraje v jednotlivých krajích pravidelně snižuje. V pozadí stojí odchod početně silných generací narozených na konci 40. let a na počátku 50. let 20. století z produktivní do postproduktivní složky, spojený s přesunem početně nejslabších ročníků narozených na přelomu 90. let 20. století a prvního desetiletí 21. století do věku nad 15 let. Z pohledu absolutního počtu byl úbytek osob ve věku 15–64 let mezi koncovým stavem let 2011 a 2019 největší v Moravskoslezském kraji (-82 tisíc) a v kraji Ústeckém (-49 tisíc). Z pohledu relativního však nejvýrazněji, o 11 %, ubylo osob v produktivním věku v kraji Karlovarském (absolutně o 23 tisíc). V Praze byl počet obyvatel produktivního věku v těchto dvou hraničních letech obdobný (pokles o 1 tisíc), když nejnižší zde byl v roce 2013. Pouze ve Středočeském kraji byl poslední údaj o počtu obyvatel ve věku 15–64 let vyšší než příslušná hodnota z roku 2011, a to o 2 tisíce.

Podíl, který připadá na obyvatele v nejširší hlavní věkové skupině 15–64 let, si je v jednotlivých krajích poměrně blízký, až do roku 2018 rozpětí nepřesáhlo 2 p. b. Na konci roku 2019 se podíl obyvatel v produktivním věku 15–64 let pohyboval v intervalu 62,8 až 65,1 % (rozpětí 2,3 p. b). Nejvyšší byl v populaci Hlavního města Prahy (65,1 %), dále v kraji Moravskoslezském (64,6 %) a Karlovarském (64,4 %). Naopak nejnižší bylo zastoupení osob produktivního věku v populaci Královéhradeckého

<sup>5</sup> Nadprůměrný byl pak již jen podíl dětí v Jihočeském a Pardubickém kraji před rokem 2015, v Karlovarském kraji a v Kraji Vysočina roku 2011 a nyní v letech 2018–2019 v kraji Jihomoravském kraji.

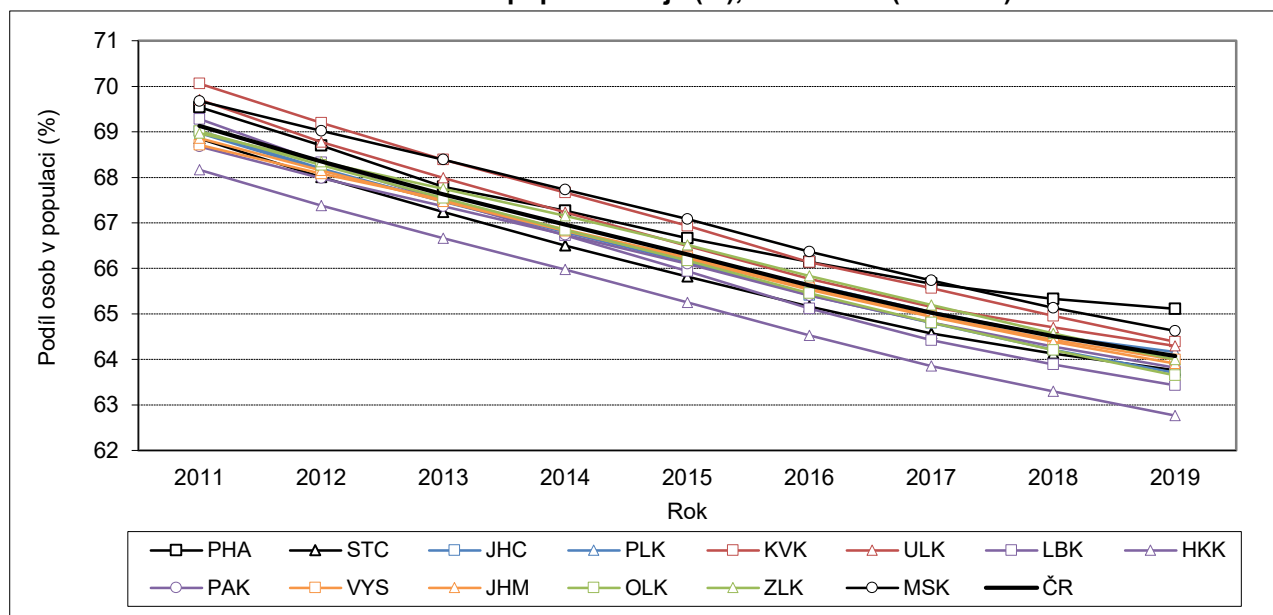
(62,8 %)<sup>6</sup>, Libereckého (63,4 %) a Olomouckého (63,6 %) kraje. Podíl 15–64letých se přitom ve všech krajích bez výjimky v čase postupně snižuje (nepřetržitě minimálně od roku 2008). Na konci roku 2011 obyvatelé ve věku 15–64 let představovali v krajích 68–70 % populace, během posledních osmi let tak jejich podíl ve všech krajích poklesl o 4 až 6 p. b.

**Tab. 1.5 Počet a podíl osob ve věku 15–64 let, 2011–2019 (k 31. 12.)**

Kraj	Počet osob							Podíl osob (%)		
	2011	2013	2015	2016	2017	2018	2019	2011	2015	2019
Hl. město Praha	863 497	842 806	844 932	846 980	850 044	854 866	862 264	69,5	66,7	<b>65,1</b>
Středočeský	<b>880 832</b>	<b>875 654</b>	<b>873 382</b>	<b>872 510</b>	<b>873 540</b>	<b>878 132</b>	<b>883 188</b>	68,9	65,8	63,8
Jihočeský	439 059	429 563	421 869	417 841	414 856	412 313	410 332	69,0	66,1	63,7
Plzeňský	394 320	386 964	381 934	379 877	377 756	377 210	378 516	69,0	66,2	64,2
Karlovarský	<b>212 394</b>	<b>205 387</b>	<b>199 349</b>	<b>196 260</b>	<b>193 867</b>	<b>191 556</b>	<b>189 736</b>	<b>70,1</b>	66,9	64,4
Ústecký	577 193	560 986	547 147	540 254	534 972	531 098	527 847	69,7	66,5	64,3
Liberecký	303 874	296 026	289 890	286 937	284 306	282 606	281 448	69,3	65,9	63,4
Královéhradecký	377 554	367 934	359 816	355 420	351 888	348 778	346 227	<b>68,2</b>	<b>65,3</b>	<b>62,8</b>
Pardubický	354 670	347 586	341 189	338 204	335 911	334 475	333 567	68,7	66,1	63,8
Vysočina	351 776	344 450	337 491	333 665	330 572	328 141	326 248	68,7	66,2	64,0
Jihomoravský	803 165	789 416	777 833	772 488	768 319	764 698	761 769	68,9	66,2	63,9
Olomoucký	440 747	429 863	420 019	414 933	410 336	406 113	402 274	69,0	66,2	63,6
Zlínský	406 257	397 208	388 916	384 285	380 106	376 378	372 805	69,0	66,5	64,0
Moravskoslezský	857 430	835 577	813 948	802 969	792 722	783 759	775 886	69,7	<b>67,1</b>	64,6
ČR	7 262 768	7 109 420	6 997 715	6 942 623	6 899 195	6 870 123	6 852 107	69,1	66,3	64,1

Pozn.: Barvou a tučně jsou označeny nejvyšší hodnoty v daném roce, pouze barvou nejnižší hodnoty v daném roce.

**Obr. 1.5 Podíl osob ve věku 15–64 let v populaci kraje (%), 2011–2019 (k 31. 12.)**



Absolutní počet obyvatel ve věku 65 a více let v letech 2011–2019 ve všech krajích České republiky pravidelně rostl (tab. 1.6). Nejvýraznější byl jejich početní růst v úhrnu za celé sledované období v Libereckém kraji (o 33 %; absolutně +22 tisíc osob), dále v kraji Ústeckém a Středočeském (oba o 31 %; absolutně +39 tisíc, resp. +61 tisíc) a v kraji Karlovarském (o 30 %; absolutně +14 tisíc). Relativně nejnižší, ale i tak téměř pětinnový, byl přírůstek seniorů v Praze (o 18 %; absolutně +38 tisíc), a dále v kraji

<sup>6</sup> Královéhradecký kraj měl ze všech krajů v daném roce vždy nejnižší zastoupení osob ve věku 15–64 let pravidelně již od roku 2008.



Jihomoravském (o 22 %, absolutně +44 tisíc). Od roku 2018 má nejvíce seniorů registrované bydliště ve Středočeském kraji, na konci roku 2019 šlo o 255,8 tisíce osob ve věku 65 a více let. V předchozích letech bylo nejvíce seniorů hlášeno k pobytu v Praze, nyní jde o kraj s druhým nejvyšším počtem seniorů (251,2 tisíce na konci roku 2019).

**Tab. 1.6 Počet a podíl osob ve věku 65+ let, 2011–2019 (k 31. 12.)**

Kraj	Počet osob							Podíl osob (%)		
	2011	2013	2015	2016	2017	2018	2019	2011	2015	2019
Hl. město Praha	213 508	225 042	233 685	238 631	243 237	247 098	251 166	17,2	18,4	19,0
Středočeský	195 120	212 030	227 290	234 968	242 551	249 259	255 825	15,3	17,1	18,5
Jihočeský	103 144	111 254	117 998	121 829	125 171	128 590	131 832	16,2	18,5	20,5
Plzeňský	95 476	102 404	108 284	111 074	114 122	117 152	119 690	16,7	18,8	20,3
Karlovarský	46 155	50 442	54 097	56 076	57 467	58 879	60 178	15,2	18,2	20,4
Ústecký	122 843	135 334	145 466	150 338	154 560	158 049	161 527	14,8	17,7	19,7
Liberecký	67 587	74 387	80 343	83 317	85 885	87 998	89 906	15,4	18,3	20,3
Královéhradecký	94 861	101 699	108 048	111 172	114 219	116 666	119 407	17,1	19,6	21,6
Pardubický	84 711	90 463	95 645	98 489	101 328	103 778	106 085	16,4	18,5	20,3
Vysočina	84 830	90 271	95 262	97 958	100 357	102 513	104 291	16,6	18,7	20,5
Jihomoravský	195 117	207 776	218 271	224 044	229 228	233 816	238 620	16,7	18,6	20,0
Olomoucký	104 919	112 439	118 815	122 257	125 135	128 018	130 935	16,4	18,7	20,7
Zlínský	98 870	104 537	110 108	113 120	115 846	118 585	121 339	16,8	18,8	20,8
Moravskoslezský	194 295	207 466	219 100	225 649	231 077	236 216	240 829	15,8	18,1	20,1
ČR	1 701 436	1 825 544	1 932 412	1 988 922	2 040 183	2 086 617	2 131 630	16,2	18,3	19,9

Pozn.: Barvou a tučně jsou označeny nejvyšší hodnoty v daném roce, pouze barvou nejnižší hodnoty v daném roce.

Na konci roku 2019 dosáhl podíl seniorské složky v obyvatelstvu nejvýše, stejně jako v předcházejících letech<sup>7</sup>, v Královéhradeckém kraji. Obyvatelé ve věku 65 a více let zde představovali 21,6 % populace a více než jednu pětinu tvořili již čtvrtým rokem v řadě (na úrovni republiky pětina obyvatelstva ve věku 65 a více let ještě nebyla dosažena – poslední hodnota z roku 2019 činí 19,9 %). Královéhradecká hodnota podílu seniorů si přitom udržuje odstup od ostatních krajů téměř o jeden procentní bod (v letech 2018–2019 o 0,8 p. b.). Druhý nejvyšší podíl seniorů byl v roce 2019, stejně jako v letech 2017 a 2018, zaznamenán v kraji Zlínském (20,8 %) a třetí v kraji Olomouckém (20,7 %). Hranici jedné pětiny seniorů v populaci prolomilo do konce roku 2019 ještě dalších osm krajů. Do skupiny krajů s naopak podprůměrným zastoupením seniorů se aktuálně řadí pouze tři kraje s poměrně značnými rozestupy. Nejnižší zastoupení seniorů bylo v roce 2019, stejně jako v letech 2013–2018, evidováno v kraji Středočeském (18,5 % v roce 2019). Druhá nejnižší hodnota přísluší poslední tři roky Hlavnímu městu Praze (19,0 %) a třetí kraji Ústeckému (19,7 %).

Vývoj podílu obyvatel ve věku 65 a více let má, podobně jako podíl obyvatel v produktivním věku, ve všech krajích jednotný a plynulý trend (obr. 1.6) – v tomto případě jde o trend rostoucí<sup>8</sup>. Mezi roky 2011 a 2019 podíl seniorů nejvíce narostl v kraji Karlovarském (o 5,2 p. b.) a dále v kraji Libereckém (o 4,9 p. b.) a Ústeckém (o 4,8 p. b.). Naopak nejmíněší byl nárůst podílu seniorů v Praze (o 1,8 p. b.), díky čemuž se Praha během let proměnila z kraje s nejvyšším podílem seniorů (na této pozici byla naposledy v roce 2011) na kraj s jedním z nejnižších zastoupení seniorů v populaci (v letech 2017–2019 dokonce druhý nejnižší podíl z krajů). V podobném duchu se změnilo také postavení kraje Jihomoravského, který byl v roce 2019 na 11. příčce (seřazeno od nejvyššího podílu seniorů), zatímco v roce 2011 se ještě řadil na místo kraje se čtvrtým nejvyšším podílem seniorů (příčiny zejména viz kapitola migrace). Opačným směrem se oproti tomu

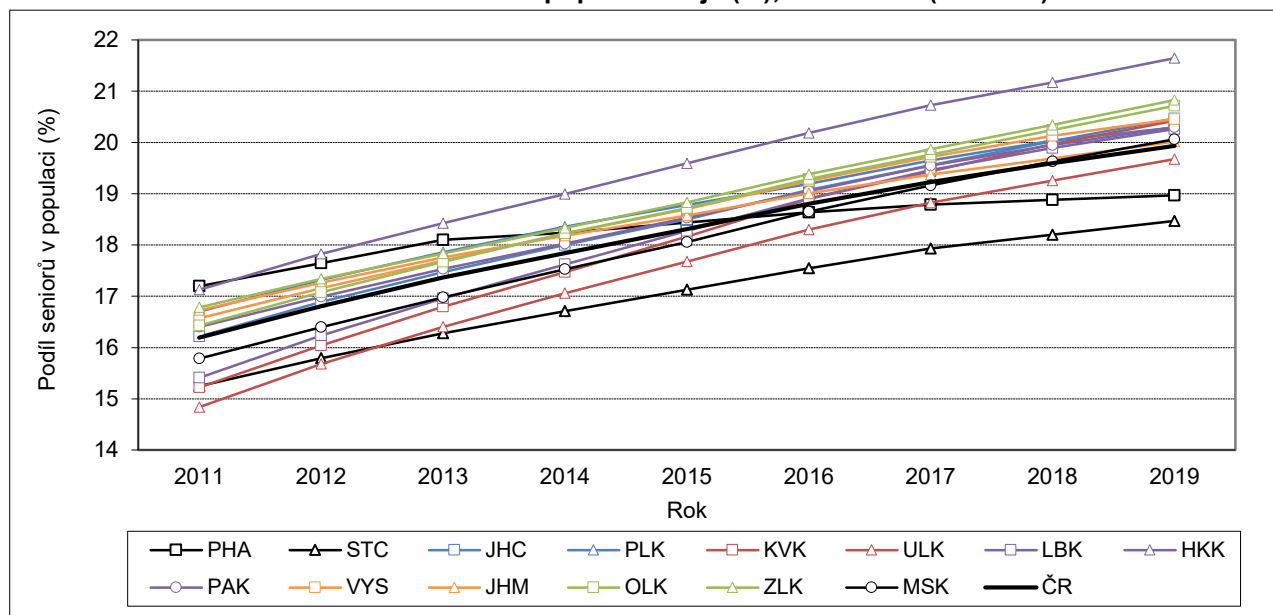
<sup>7</sup> Královéhradecký kraj poprvé převzal pozici kraje s nejvyšším podílem obyvatel ve věku 65 a více let (od do té doby první Prahy) v roce 2010. V roce 2011 sice maximum příslušelo opět Praze, ale od roku 2012 se již Královéhradecký kraj drží na vrcholu tohoto žebříčku nepřetržitě.

<sup>8</sup> Od roku 2008 nebyl v žádném z krajů zaznamenán meziroční pokles podílu seniorů v populaci.



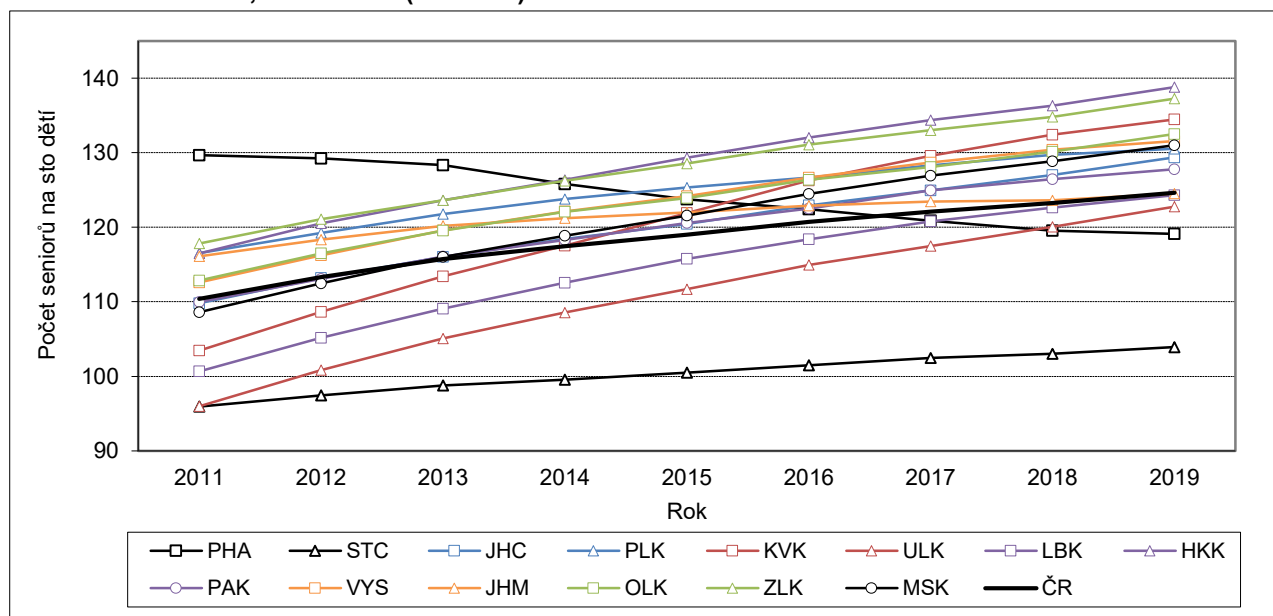
v žebříčku posunul kraj Jihočeský, když se z kraje s v roce 2011 průměrným podílem seniorů stal do roku 2019 kraj s nadprůměrným podílem seniorů, čtvrtým nejvyšším z krajů.

**Obr. 1.6 Podíl osob ve věku 65 a více let v populaci kraje (%), 2011–2019 (k 31. 12.)**



Od roku 2006 je v populaci České republiky více seniorů ve věku 65 a více let než dětí ve věku 0–14 let a jejich převaha postupně roste (viz index stáří v tab. 1.7). Zatímco na konci roku 2011 byly v republice ještě dva kraje (Středočeský a Ústecký), kde zůstával počet seniorů nižší než počet dětí, od roku 2015 převažují osoby ve věku 65+ nad dětmi do 15 let již ve všech krajích. Podle údajů k 31. 12. 2019 se index stáří v jednotlivých krajích pohyboval od 104 (Středočeský kraj) do 139 (Královéhradecký kraj) seniorů na sto dětí.

**Obr. 1.7 Index stáří, 2011–2019 (k 31. 12.)**



Nejvýrazněji mezi lety 2011 a 2019 vzrostl index stáří v kraji Karlovarském (ze 103 na 134) a Ústeckém (z 96 na 123). U Ústeckého kraje však jeho pozice v žebříčku krajů zůstala v podstatě neměnná (kraj s jedním z nejnižších indexů stáří), zatímco Karlovarský kraj se proměnil z kraje s čtvrtým nejnižším indexem stáří v roce 2011 na kraj s třetí největší převahou seniorů nad dětmi v roce 2019 (i v letech 2017–2018). Naopak



viditelně nižší bylo tempo růstu indexu stáří v kraji Středočeském (z 96 na 104), který tak zůstává pravidelně krajem s nejnižším počtem seniorů na sto dětí.

Naprosto specifický byl ve sledovaném období vývoj indexu stáří v Praze (obr. 1.7). Hodnota ukazatele indexu stáří zde dosáhla maxima 130 seniorů na 100 dětí v roce 2008 (přičemž výrazně převyšovala hodnoty v ostatních krajích) a od roku 2012 pravidelně každoročně klesá (nárůst dětí zde je relativně nejvyšší, naopak nárůst seniorů nejnižší). V roce 2019 připadalo dle bilance k 31. 12. v Praze na sto dětí do 15 let 119 seniorů ve věku 65+ let. Praha se tak v této statistice postupně přesunula na druhý konec žebříčku. Podobně se proměnila pozice kraje Jihomoravského, který v roce 2011 obsadil příčku 5. nejvyššího indexu stáří (byl nadprůměrný), zatímco v roce 2019 desátou (index stáří odpovídal průměru).

**Tab. 1.7 Index stáří a průměrný věk obyvatel, 2011–2019 (k 31. 12.)**

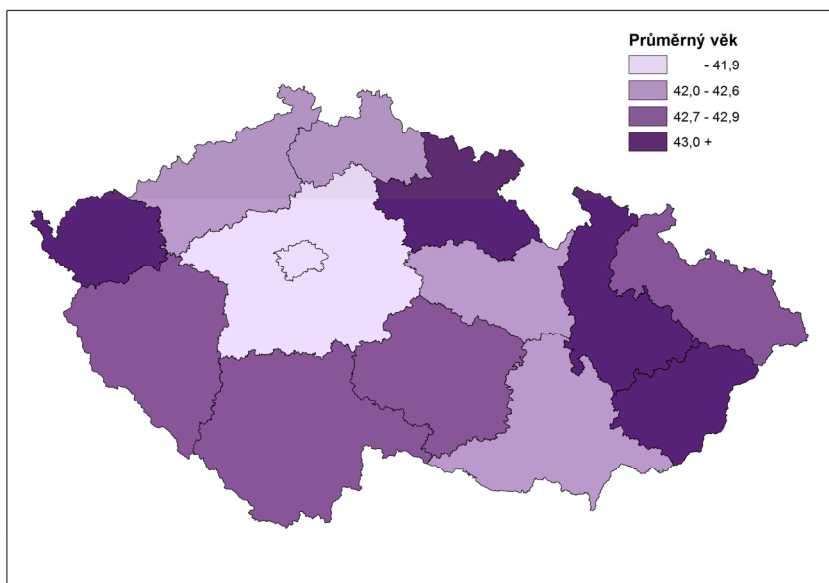
Kraj	Index stáří							Průměrný věk						
	2011	2013	2015	2016	2017	2018	2019	2011	2013	2015	2016	2017	2018	2019
Hl. město Praha	<b>130</b>	<b>128</b>	124	122	121	120	119	<b>41,9</b>	42,0	42,0	42,0	41,9	41,9	41,9
Středočeský	<b>96</b>	<b>99</b>	<b>100</b>	<b>101</b>	<b>102</b>	<b>103</b>	<b>104</b>	<b>40,3</b>	<b>40,6</b>	<b>40,8</b>	<b>41,0</b>	<b>41,1</b>	<b>41,2</b>	<b>41,3</b>
Jihočeský	110	116	120	123	125	127	129	41,2	41,6	42,1	42,3	42,5	42,7	42,8
Plzeňský	117	122	125	127	128	130	131	41,5	41,9	42,3	42,5	42,6	42,7	42,8
Karlovarský	103	113	122	126	130	132	134	40,9	41,5	42,1	42,4	42,7	42,9	43,1
Ústecký	96	105	112	115	117	120	123	40,4	40,9	41,4	41,6	41,8	42,0	42,2
Liberecký	101	109	116	118	121	123	124	40,6	41,1	41,6	41,8	41,9	42,1	42,3
Královéhradecký	116	124	<b>129</b>	<b>132</b>	<b>134</b>	<b>136</b>	<b>139</b>	41,5	<b>42,0</b>	<b>42,5</b>	<b>42,7</b>	<b>42,9</b>	43,1	43,3
Pardubický	110	116	121	123	125	126	128	41,0	41,5	41,9	42,1	42,3	42,4	42,6
Vysočina	113	120	124	127	129	130	132	41,1	41,6	42,1	42,3	42,6	42,8	42,9
Jihomoravský	116	120	122	123	123	124	125	41,3	41,7	42,0	42,2	42,3	42,4	42,5
Olomoucký	113	120	124	126	128	130	133	41,2	41,7	42,2	42,4	42,6	42,8	43,0
Zlínský	118	124	129	131	133	135	137	41,4	42,0	42,5	42,7	42,9	<b>43,1</b>	<b>43,3</b>
Moravskoslezský	109	116	122	124	127	129	131	40,9	41,5	42,0	42,2	42,5	42,7	42,9
ČR	110	116	119	121	122	123	125	41,1	41,5	41,9	42,0	42,2	42,3	42,5

Pozn.: Barvou a tučně jsou označeny nejvyšší počty v daném roce, pouze barvou nejnižší počty v daném roce.

Vývoj průměrného věku obyvatel potvrzuje již popsané trendy změn věkového složení. Průměrný věk obyvatel krajů s výjimkou Prahy obecně rostl a byl tak na konci roku 2019 vyšší než na konci roku 2011. V Praze průměrný věk stagnoval na 41,9–42,0 letech, v ostatních krajích se za posledních osm let navýšil o 1,0–2,2 roku (na úrovni republiky o 1,4 roku). Nejmírnější byl nárůst průměrného věku obyvatel ve Středočeském kraji, v kraji Jihomoravském a Plzeňském (do 1,3 roku), naopak největší nárůst (o 2,2 roku) se odehrál v kraji Karlovarském. Ve všech ostatních krajích vzrostl průměrný věk obyvatel nejvýše o 1,9 roku.

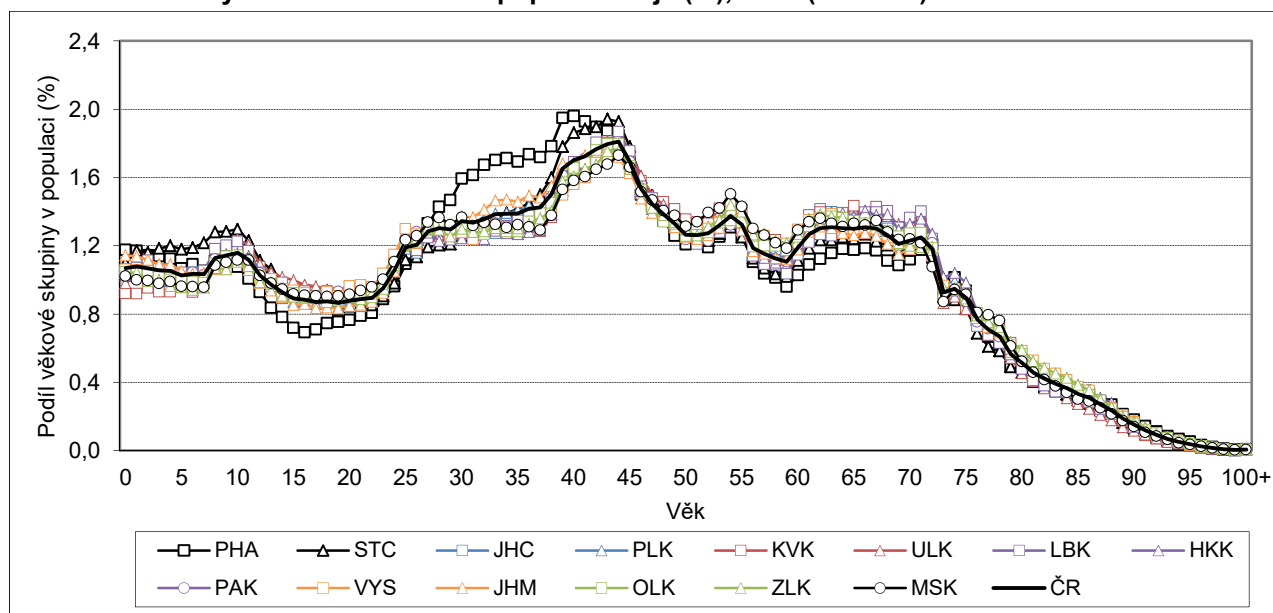
Nejnižší průměrný věk obyvatel má od roku 2011 Středočeský kraj (41,3 let v roce 2019), naopak nejvyšší v posledních pěti letech kraje Královéhradecký a Zlínský (oba 43,3 roku v roce 2019). V roce 2019 a 2018 patřila první příčka kraji Zlínskému, druhá Královéhradeckému, v předcházejících letech 2013–2017 byl na špici kraj Královéhradecký. Na počátku sledovaného období, v letech 2011 a 2012, byla krajem s nejstarším obyvatelstvem (z pohledu průměrného věku) Praha, která nyní naopak patří ke krajům věkově nejmladším (2. nejnižší průměrný věk v roce 2019). K opačnému posunu došlo během let v případě Karlovarského kraje (z mladšího kraje se stal kraj s 3. nejvyšším průměrným věkem obyvatel).

**Obr. 1.8 Průměrný věk obyvatel, 2019 (k 31. 12.)**



Podrobnější věková struktura, která je utvářena demografickými procesy v průběhu celého století, je v relativním vyjádření (zastoupení věkových skupin) v hrubém pohledu v jednotlivých krajích obdobná. Nejvíce obyvatel mají všechny kraje aktuálně v pětileté věkové skupině 40–44 let, jedná se o silné ročníky narozených v 70. letech 20. století. Ve věkových skupinách 15–19 a 20–24 se naopak odráží velmi nízký počet narozených na přelomu 20. a 21. století<sup>9</sup>. Oproti sousedním věkovým skupinám je oslabena také početní velikost skupiny 55–59 let, či 60–64 let, důsledkem poklesu porodnosti na přelomu 50. a 60. let 20. století po legalizaci umělého přerušování těhotenství. Specificky se při porovnání krajů diferencuje věkové složení populace Prahy s vyšším zastoupením obyvatel mladšího produktivního věku (30–45 let) zásluhou přírůstků obyvatel zahraniční migrací a naopak s nižší váhou 15–20letých a 60–70letých osob. Středočeský kraj zase charakterizuje vyšší váha osob 40–44letých a dětí do 10 let věku.

**Obr. 1.9 Podíl obyvatel daného věku v populaci kraje (%), 2019 (k 31. 12.)**



<sup>9</sup> Ve většině krajů je nejméně početnou pětiletou věkovou skupinou (vyjma seniorů) skupina 15–19, ve čtyřech krajích (Středočeský, Karlovarský, Ústecký, Liberecký) jde o skupinu 20–24.

