

5. Mezikrajské srovnání

Z pohledu demografického vývoje byly v roce 2019 v řadě ukazatelů zachovány trendy předchozích let. Dlouhodobě trvalým procesem zůstává stárnutí populace. Základní migrační proudy se nemění a převažuje stěhování do Středočeského kraje a hl. m. Prahy. Naděje dožití mužů i žen roste ve všech krajích. Ekonomice se i v roce 2019 dařilo, i když tempo růstu hrubého domácího produktu České republiky (podle revize zveřejněné v červnu 2020) se po roce 2017, kdy dosáhlo 5,2 %, zvolna snižovalo. V roce 2018 HDP Česka vzrostl o 3,2 %, v roce 2019 podle předběžných výsledků o 2,3 %. V regionálním pohledu jsou informace o vývoji HDP k dispozici pouze do roku 2018 (revidované regionální účty a výsledky za rok 2019 budou zveřejněny v lednu 2021). Plochy ekologického zemědělství se rozšiřují ve všech krajích. V posledních letech dochází k postupnému snižování měrných emisí znečišťujících látek, velké rozdíly mezi kraji však zůstávají.

Demografický vývoj

Nejrozlehlejší a nejlidnatější je kraj Středočeský, který jako jediný má přes milion hektarů i přes milion obyvatel.

Česká republika se od 1. ledna 2000 člení na 14 vyšších územních samosprávních celků, tzv. krajů. Jubilejní dvacáté výročí je vhodnou příležitostí k ohlédnutí a nejen statistické rekapitulaci. Vzhledem k pouze drobným územním změnám se pořadí krajů podle rozlohy od vzniku novodobého krajského uspořádání nezměnilo. Výměrou největšími jsou v České republice kraje Středočeský a Jihočeský. Nejmenší rozloha náleží Praze. Vývoj počtu obyvatel byl v uplynulých dvou dekadách výrazně dynamičtější. Do roku 2008 byl nejlidnatějším kraj Moravskoslezský, v roce 2009 Praha a od roku 2010 je jím již 10. rok v řadě kraj Středočeský. Zejména díky výrazně kladnému přírůstku stěhování se populace Středočeského kraje v letech 2001 až 2019 rozšířila o 263,6 tis. na 1 385,1 tis. obyvatel.

Ve čtyřech nejlidnatějších krajích žije téměř polovina obyvatel České republiky.

Druhý nejvyšší populační přírůstek (176,9 tis.) příslušel druhému nejlidnatějšimu kraji, kterým je hlavní město Praha (1 324,3 tis. obyvatel). Aktuálně třetí nejlidnatější kraj Moravskoslezský (1 200,5 tis. obyvatel) charakterizoval trend opačný. Od roku 2001 v něm ubylo 56,2 tis. osob, tj. nejvíce obyvatel ze všech krajů. Zatímco v roce 2001 činil rozdíl mezi Moravskoslezským a Jihomoravským krajem 95,7 tis. osob, o 18 let později se díky protichůdné tendenci obou krajů ztenčil na 8,6 tis. osob. Převažující populační úbytek byl v letech 2001 až 2019 zaznamenán v pěti ze čtrnácti krajů. K nejvýraznějšímu úbytku došlo na východě republiky. Vedle Moravskoslezského kraje se týkal krajů Zlínského a Olomouckého. Dlouhodobý pokles počtu obyvatel charakterizoval také nejzápadnější a nejméně lidnatý kraj Karlovarský, a to především vlivem populačních úbytků od roku 2009.

Od roku 2001 zestárla populace ve všech krajích, nejrychleji v Karlovarském kraji.

Z pohledu demografického vývoje roku byly v roce 2019 v řadě ukazatelů zachovány trendy předchozích let. Dlouhodobě trvalým procesem zůstává stárnutí populace, které se ve všech krajích projevilo rostoucím průměrným věkem obyvatel. Mezi lety 2001 a 2019 vzrostl průměrný věk v krajích o 0,6 až 5,1 roku. Nejvyšší tempo stárnutí bylo charakteristické pro oblasti s výraznou převahou vystěhovalých, tj. v kraji Karlovarském a Moravskoslezském. Nejpomaleji stárla populace hl. m. Prahy a kraje Středočeského, pro které je dlouhodobě typická vysoká převaha přistěhovalých. V Praze se zvyšování průměrného věku obyvatel dokonce zastavilo, resp. po kulminaci v roce 2013 se v posledních letech spíše velmi mírně snižuje.

Od roku 2015 žije ve všech krajích více seniorů než dětí.

Výrazně se v posledních dvou desetiletích změnila věková skladba obyvatel, tj. počty a podíly dětí a seniorů. Tyto změny se promítly do indexů stáří a ekonomického zatížení. Index stáří, tj. počet osob ve věku 65 a více let na 100 osob ve věku 0 až 14 let, ve všech krajích kromě Prahy i v roce 2019 nadále rostl. V Praze se již poosmé v řadě snížil. Do roku 2013 však byl index stáří v Praze vůbec nejvyšší v České republice. Od roku 2014 přísluší nejvyšší index stáří kraji Královéhradeckému (138,8 v roce 2019). Naopak nejnižší je v posledních devět let

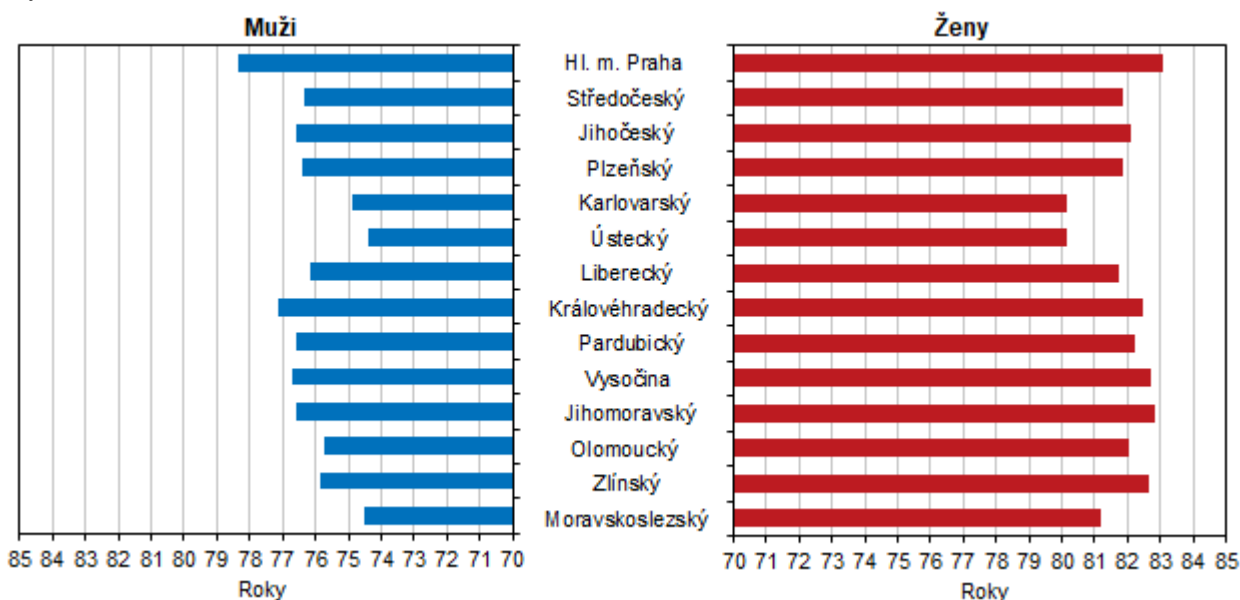
v kraji Středočeském (103,9 v roce 2019). Počet seniorů zde převýšil nad počtem dětí jako v posledním z krajů až v roce 2015. Neměnná tendence charakterizovala vloni také index ekonomického zatížení, který vyjadřuje počet osob ve věku 0 až 14 let a 65 a více let na 100 osob ve věku 15 až 64 let. Index vzrostl ve všech krajích s tím, že růstový trend trvá již 12 let. V posledních dvou letech se nezměnila ani pozice krajů s mezními hodnotami. Nejvyšší index ekonomického zatížení náležel kraji Královéhradeckému (59,3 v roce 2019) a nejnižší hl. m. Praze (53,6 v roce 2019).

Základní migrační proudy se nezměnily; převažuje stěhování do Středočeského kraje a hl. m. Prahy.

Převahu živě narozených nad zemřelými vykazala v dlouhodobém pohledu od roku 2001 šestice krajů: Středočeský, hl. m. Praha, Jihomoravský, Liberecký, Kraj Vysočina a Pardubický. Opačný jev byl typický především pro kraj Moravskoslezský a Zlínský, pro které je převaha živě narozených nad zemřelými spíše ojedinělá. Dlouhodobou stálost si uchovávají základní migrační proudy. Suverénně nejvyšší kladné saldo stěhování měl v letech 2001 až 2019 kraj Středočeský následovaný hl. m. Prahou. Nejvyšší migrační úbytek charakterizoval kraj Moravskoslezský. Déletrvající převaha vystěhovalých nad přistěhovalými je dále typická pro kraj Olomoucký, Zlínský, Karlovarský a Kraj Vysočina.

Graf 5. 1 Naděje dožití při narození podle pohlaví podle krajů v letech 2018–2019

Zdroj: ČSÚ



Naděje dožití mužů i žen vzrostla za poslední dvě desetiletí ve všech krajích.

Příznivě se za poslední dvě desetiletí vyvinula předpokládaná naděje dožití mužů i žen při narození. Z porovnání mezních let sledovaného období vyplývá, že naděje dožití mužů rostla rychlejším tempem než naděje dožití žen. Ačkoliv se vzájemný rozdíl mezi oběma pohlavími ve všech krajích mírně snížil, naděje dožití žen zůstala napříč všemi kraji vyšší. Podle průměru let 2018 až 2019 náležel nejvyšší genderový rozdíl kraji Zlínskému (o 6,8 let), nejnižší rozdíl mezi oběma pohlavími vykazala Praha (o 4,7 let). V hlavním městě byl současně registrován nejvyšší nárůst naděje dožití mužů (o 4,7 let) i žen (o 3,8 let) oproti průměru let 2001 až 2002 a zcela nejvyšší naděje dožití mužů (78,4 let) i žen (83,0 let) v mezikrajském srovnání. Pod 75letou hranicí byla v letech 2018 až 2019 naděje dožití mužů při narození v kraji Ústeckém (74,4 let), Moravskoslezském (74,5 let) a Karlovarském (74,9 let). Nejnižší naděje dožití žen charakterizovala stejnou trojici krajů, ale v odlišném pořadí. Zcela nejnižší byla v krajích Karlovarském (80,2 let) a Ústeckém (80,2 let), třetí nejnižší hodnota příslušela kraji Moravskoslezskému (81,2 let).



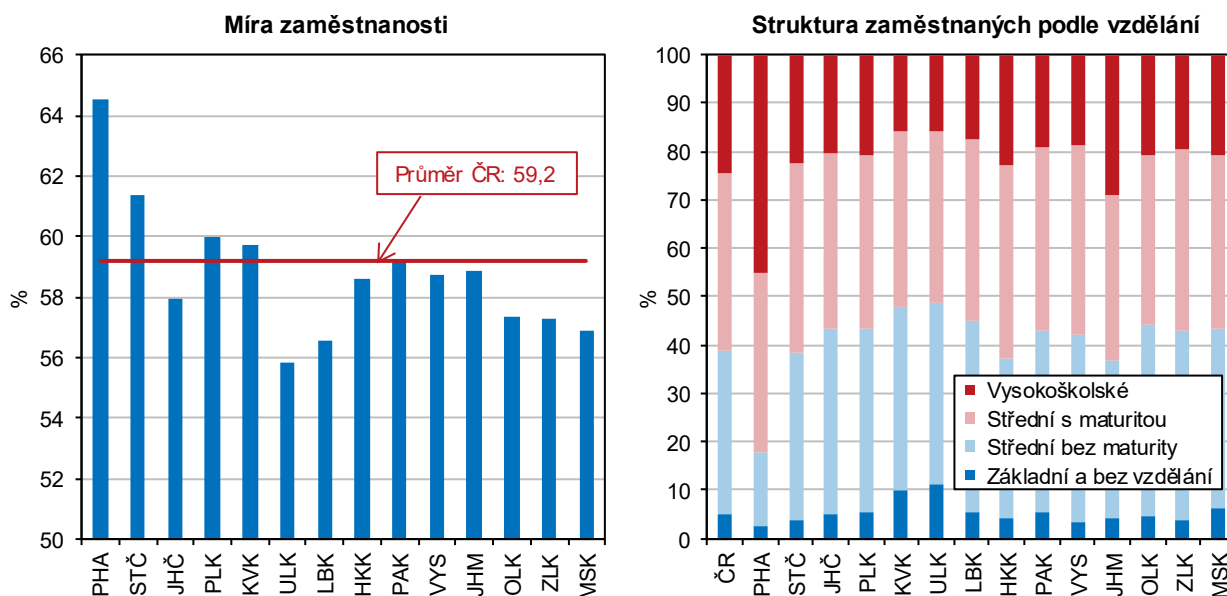
Sociální vývoj

Zaměstnanost roste od roku 2011, v roce 2019 ale začíná tempo růstu lehce zpomalovat.

Růst ekonomiky příznivě ovlivňoval vývoj na trhu práce. Míra zaměstnanosti v posledních letech rostla; v roce 2016 a 2017 bylo tempo růstu nejrychlejší od roku 2011, v roce 2019 však tempo začíná lehce zpomalovat. Hodnoty ukazatele v krajích přitom odrážejí vedle demografického vývoje také ekonomickou kondici podniků na území jednotlivých regionů. V roce 2019 byla nejvyšší zaměstnanost tradičně v hlavním městě Praze, Středočeském a Plzeňském kraji a naopak nejnižší v Ústeckém a v posledních třech letech i v Libereckém kraji. Zaměstnanost vzrostla proti roku 2018 meziročně v polovině krajů, nejrychleji v Královéhradeckém kraji (o 0,6 procentního bodu); v ostatních krajích došlo k meziročnímu poklesu (nejvíce Olomoucký kraj – pokles o 0,9 p. b.).

Graf 5. 2 Míra zaměstnanosti a struktura zaměstnaných osob podle vzdělání a krajů v roce 2019

Zdroj: ČSÚ (VŠPS)



Struktura zaměstnaných podle vzdělání se zlepšuje ve prospěch středoškolského vzdělání s maturitou a vysokoškolského vzdělání.

Existuje pozitivní závislost mezi stupněm vzdělání a intenzitou ekonomického zapojení, takže také vzdělanostní úroveň populace má vliv na míru zaměstnanosti. Porovnáním skupin zaměstnaných v národním hospodářství v letech 2001 a 2019 dle vzdělanostní struktury vidíme, že podíl zaměstnaných se základním vzděláním a středním bez maturity se snižuje ve prospěch zaměstnaných se středním vzděláním s maturitou a vysokoškolským vzděláním. Na republikové úrovni se podíl zaměstnaných se středním vzděláním bez maturity snížil od roku 2001 o 10 procentních bodů a naopak vysokoškolsky vzdělaní zaměstnanci posílili o 12 p. b. Nejvyšší podíl zaměstnaných s vysokoškolským vzděláním byl v roce 2019 evidován v hlavním městě Praze (45 %) a Jihomoravském kraji (29 %), nejvyšší podíl zaměstnaných se základním vzděláním vykázal Ústecký (10 %) a Karlovarský kraj (9 %).

Zaměstnanost v sektoru služeb se dlouhodobě zvyšuje.

V současnosti je nejvýznamnějším sektorem z hlediska zaměstnanosti sektor služeb (terciér). Dlouhodobě počet zaměstnaných v tomto sektoru roste, a stejně tak se zvyšuje i jeho podíl na celkové zaměstnanosti. Zastoupení sektoru služeb se v jednotlivých krajích liší. Zatímco v hlavním městě Praze je ve službách zaměstnaných více než 80 % osob, ve Zlínském kraji a v Kraji Vysočina je to méně než polovina z celkového počtu zaměstnaných osob v kraji.

Počet pracovních míst v evidenci úřadů práce se zvyšoval ve všech krajích.

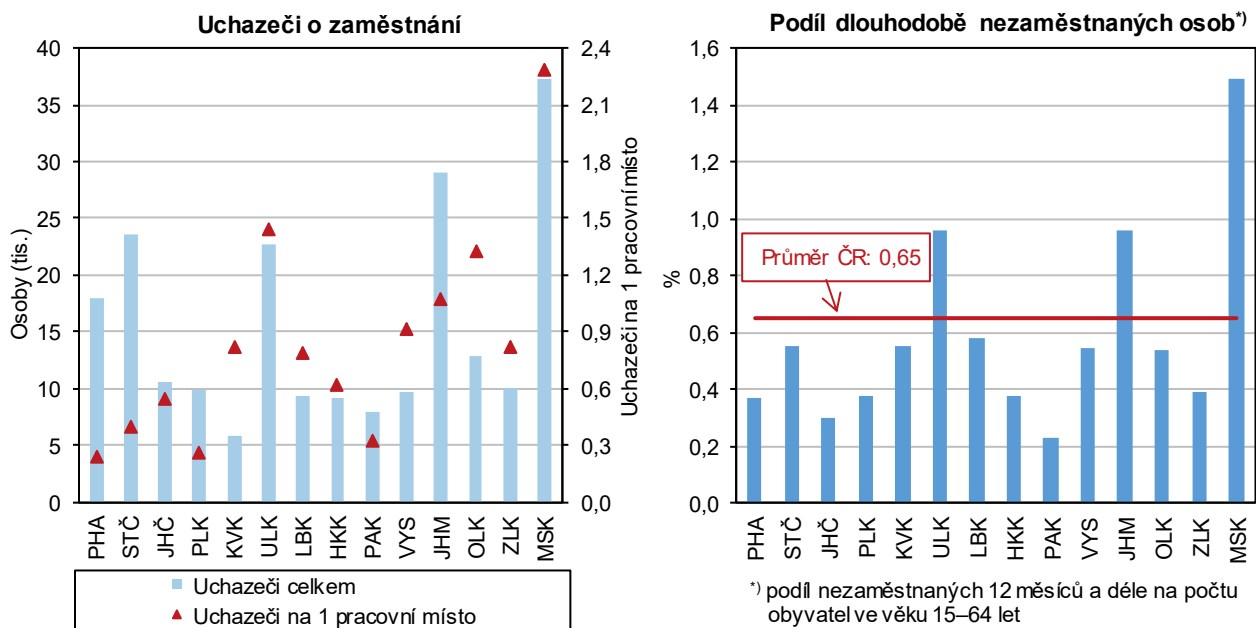
Zatímco na sklonku roku 2018 nabízely úřady práce ve své evidenci 324 tis. pracovních míst, o dvanáct měsíců později to bylo téměř 341 tis. volných pozic, přičemž od roku 2014 se počet volných pracovních míst zvýšil téměř šestkrát. Nejvyšší meziroční nárůst počtu pracovních míst v evidenci úřadu práce byl zaznamenán ve Středočeském kraji (o 23 %), Královéhradeckém (o 14 %) a Jihomoravském kraji (o 13 %); pokles pak zaznamenaly kraje Pardubický (o 31 %), Karlovarský (o 13 %), Olomoucký (o 11 %) a Moravskoslezský (o 5 %).

Podíl nezaměstnaných osob dosáhl v roce 2019 nejnižších hodnot v desetileté řadě.

Z dlouhodobého hlediska podíl dosažitelných uchazečů o zaměstnání ve věku 15–64 let na obyvatelstvu stejného věku od roku 2007 rostl a kulminoval v roce 2013, kdy se jeho hodnota v ČR vyšplhala k 8,2 % (podíl nezaměstnaných osob v ČR v roce 2007 tvořil 4,5 %). I v mezikrajském srovnání dosáhl podíl nezaměstnaných osob v posledních deseti letech maximálních hodnot v roce 2013 (kromě krajů Plzeňského, Pardubického a Kraje Vysočina, které dosáhly maxima již v roce 2010). Po roce 2013 se podíl nezaměstnaných osob ve všech krajích snižoval na minimum v roce 2019 (kromě Plzeňského, Královéhradeckého a Pardubického kraje, kde byla nejnižší hodnota v roce 2018, a hlavního města Prahy, kde byla minimální hodnota dosažena v roce 2007). Dobrým signálem je úbytek uchazečů, kteří hledají své místo na trhu práce déle než 1 rok. Podíl dlouhodobě nezaměstnaných osob se od roku 2014 do roku 2019 stále snižoval, meziročně klesal ve všech krajích, nejvíce v kraji Olomouckém a Ústeckém.

Graf 5. 3 Uchazeči o zaměstnání v evidenci úřadu práce a dlouhodobá nezaměstnanost v krajích k 31. 12. 2019

Pramen: MPSV



Čistý disponibilní důchod domácností v letech 2014–2018 rychle rostl.

Čistý disponibilní důchod domácností, tedy částka, kterou mohou domácnosti věnovat na konečnou spotřebu, meziročně vzrostla podle posledního dostupného údaje (rok 2018) v průměru o 7 %; ve srovnání s rokem 2014 činil průměrný nárůst 21 %. Čistý disponibilní důchod domácností na 1 obyvatele zaznamenal meziročně nejvyšší nárůst v kraji Vysočina (o 8,6 %, tj. o 19 tis. Kč), nejnižší nárůst byl evidován v Plzeňském kraji (o 4,3 %, tj. o 10 tis. Kč). Nejvyšší hodnoty dosáhl v hl. městě Praze a naopak nejnižší čistý disponibilní důchod na 1 obyvatele měly domácnosti v kraji Ústeckém.



Tempo růstu mezd v roce 2019 lehce zpomalilo. Stoupající poptávka po pracovní síle se projevila i v oblasti mezd. Od roku 2013 rostou průměrné hrubé měsíční mzdy každoročně. Tempo růstu mezd však v roce 2019 začalo lehce zpomalovat.

Průměrné hrubé mzdy i medián mezd jsou dlouhodobě nejvyšší v hlavním městě Praze.

Podle výsledků strukturálního šetření mezd za rok 2019, které publikuje Český statistický úřad ve spolupráci s Ministerstvem práce a sociálních věcí, vzrostly proti roku 2018 hrubé měsíční mzdy ve všech krajích ČR, nejrychleji pak v Královéhradeckém a Olomouckém kraji (o 9,5, resp. 8,6 %), nejpomaleji v Plzeňském a Jihočeském kraji (o 6,6, resp. 6,8 %). Diference mzdové úrovně zůstávají mezi kraji zachovány, i když náskok hl. města Prahy se v čase mírně snižuje. Nejvyšší hrubé měsíční mzdy v roce 2019 byly vyplaceny v hl. městě Praze (45 928 Kč) a proti nejnižším mzdám v Karlovarském kraji (31 651 Kč) byly o 14 tis. Kč vyšší. V těchto dvou krajích byly zaznamenány i nejvyšší a nejnižší hodnoty mediánu mezd, avšak rozdíl mezi nimi byl nižší (necelých 9 tisíc korun).

Počet příjemců starobních důchodů překročil 2,4 mil. a od roku 2010 vzrostl o 7,2 %.

Počet osob ve starobním důchodu se v České republice každoročně zvyšuje. Ve srovnání s rokem 2010 činil nárůst počtu příjemců starobních důchodů včetně souběhu s vdovským nebo vdoveckým důchodem na republikové úrovni 7,2 %, celkový počet starobních důchodců v roce 2019 tedy již překročil 2,4 mil. osob. V rámci regionů se v období let 2010 až 2019 nejméně zvýšil počet starobních důchodců v hlavním městě Praze (o 0,5 %), za kterým následoval Ústecký kraj (o 5,7 %) a maximální nárůst byl evidován ve Středočeském (o 13,0 %) a Jihočeském kraji (o 11,0 %).

Příjemci předčasných důchodů tvoří čtvrtinu ze všech starobních důchodců.

Více než čtvrtinu osob ve starobním důchodu tvořili v roce 2019 příjemci předčasných starobních důchodů, jejichž počet se mezi roky 2010 a 2019 zvýšil o polovinu. V mezikrajském srovnání podílu příjemců předčasných starobních důchodů na příjemcích starobních důchodů drží kraje dlouhodobě svoje pozice. Již od roku 2010 se na nejvyšší příčku řadí Kraj Vysočina (33,8 % z příjemců starobních důchodů) následovaný Pardubickým krajem (31,8 %). Pod republikovým průměrem podílu příjemců předčasného starobního důchodu, který v roce 2019 činil 26,7 %, se umístily čtyři kraje, s nejnižším podílem hlavní město Praha (13,8 %) a s odstupem Středočeský (23,0 %), Jihomoravský (25,2 %) a Liberecký kraj (25,9 %).

Průměrný starobní důchod ve vztahu ke mzdovému mediánu zaznamenal po letech poklesu nárůst.

V roce 2019 tvořil průměrný starobní důchod v ČR 42,9 % mediánu hrubého výdělků. Nejvyšší poměr starobního důchodu ke mzdovému mediánu vykázal kraj Zlínský (45,5 %) a nejnižšího poměru dosahuje dlouhodobě hlavní město Praha (38,3 %). V období let 2014 až 2018 hodnota poměru starobního důchodu ke mzdovému mediánu meziročně klesala ve všech krajích republiky s výjimkou roku 2015 v Olomouckém kraji. V roce 2019 byl ve všech krajích, kromě hlavního města Prahy a Královéhradeckého kraje, zaznamenán meziroční nárůst.

Ekonomický vývoj

HDP v celém Česku i v jednotlivých regionech od roku 2014 rostl, v roce 2018 růst většinou zpomalil a v Karlovarském kraji HDP reálně poklesl.

Od roku 2014 procházela ekonomika obdobím konjunktury a HDP reálně rostl. Po zrychlení růstu v roce 2015 v souvislosti s dočerpáváním eurofondů a následném zpomalení, pak v roce 2017 růst zrychlil a v roce 2018 znovu zvolnil. Podobným vývojem procházel také regionální HDP jednotlivých krajů, ale vzhledem k odlišné ekonomické skladbě jsou mezi nimi rozdíly. V roce 2017 měly nejrychleji expandující ekonomiku Královéhradecký a Středočeský kraj s přírůstkem HDP v s. c. o 10,2 %, resp. 7,7 %, v roce 2018 se však růst v těchto krajích téměř zastavil (+0,5 %, resp. +1,6 %). Zbrzdění ekonomického vývoje v roce 2018 ale nepostihlo všechny kraje. V Jihočeském a Jihomoravském kraji růst zrychlil na 4,9 %, resp.

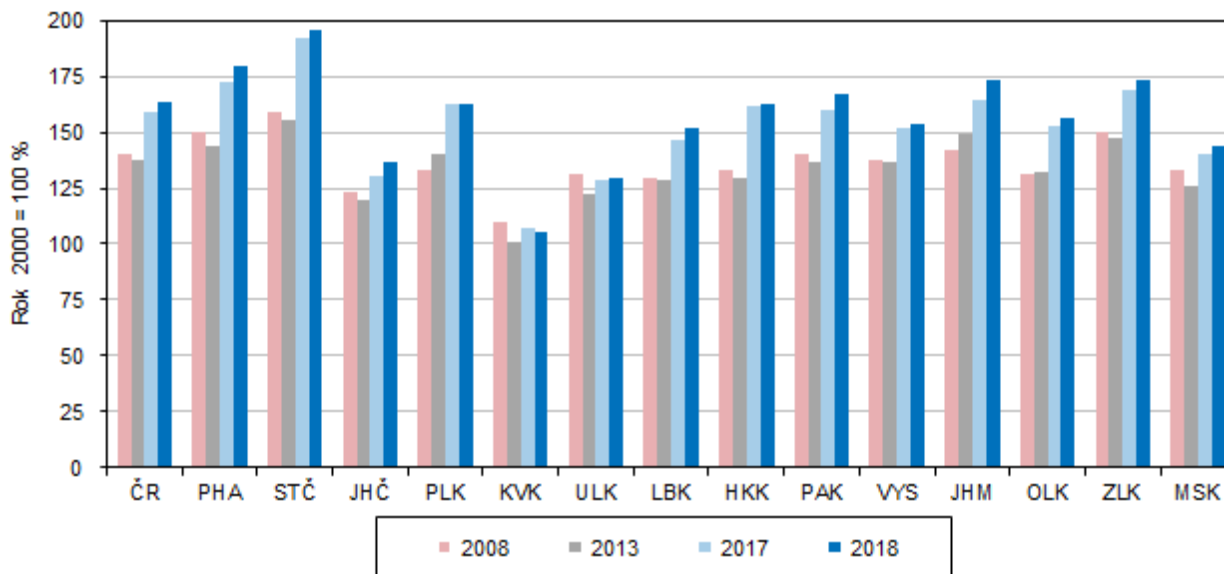
5,3 %, což byly nejvyšší přírůstky HDP v daném roce. Problematický byl vývoj v Karlovarském kraji, kde došlo reálně k poklesu HDP o 1,2 %.

Většina krajů již v roce 2014 překonala předkrizovou úroveň, jen Karlovarský a Ústecký kraj na ni nedosáhly ani v roce 2018.

Ze srovnání vývoje HDP v roce 2018 s předkrizovým rokem 2008 je zřejmé, že ekonomika expandovala nejvíc ve Středočeském, Plzeňském, Královéhradeckém a Jihomoravském kraji. V roce 2018 jejich HDP ve srovnání s rokem 2008 reálně vzrostl o 22 % až 23 %. Protipólem jsou kraje Karlovarský a Ústecký, které podle předběžných výsledků ještě ani v roce 2018 nedosáhly předkrizové úrovně.

Graf 5. 4 Regionální HDP ve srovnatelných cenách podle krajů

Zdroj: ČSÚ



Nejvyšší ekonomickou výkonnost má hlavní město Praha s vysokým podílem služeb na HPH.

Krajem s nejvyšším podílem na tvorbě HDP Česka je dlouhodobě hlavní město Praha (25,8 % v roce 2018), jehož HDP v přepočtu na 1 obyvatele překračuje od roku 2001 dvojnásobek průměru ČR a značně převyšuje i unijní průměr HDP EU vyjádřený ve standardu parity kupní síly (PPS) na 1 obyvatele (v roce 2018 o 90,9 %). Ostatní kraje unijního ani republikového průměru nedosahují. Republikovému průměru se v roce 2018 nejvíce přiblížil Jihomoravský kraj (z 96,9 %), který unijního průměru v PPS dosáhl z 87,7 %. Hranici 75 % průměru EU překročily dále kraje Středočeský, Plzeňský, Královéhradecký, Zlínský a Moravskoslezský kraj. Za unijním a republikovým průměrem nejvíce zaostávají Karlovarský a Ústecký kraj. Srovnáním HDP na 1 zaměstnaného, kde je zohledněn počet osob, které produkt vytváří (zahrnuje i dojíždějící z jiných krajů), se výrazný odstup hlavního města od ostatních krajů zmenšil. Praha republikový průměr překročila o 46,3 % a druhý Středočeský kraj o 1,7 %. Ostatní kraje průměru nedosáhly.

K vysoké ekonomické výkonnosti hlavního města napomáhá odvětvová struktura hrubé přidané hodnoty (HPH), ve které již po několik let tvoří více než 84 % služby.

Ve struktuře hrubé přidané hodnoty klesal podíl primárního sektoru a stavebnictví a rostl podíl služeb.

Změny ve struktuře HPH v době konjunktury odpovídají dlouhodobým trendům, i když mají regionální specifika. Ve většině krajů je patrný klesající podíl primárního sektoru a rostoucí podíl terciárního sektoru. Podíl sekundárního sektoru v některých krajích kolísá, v hl. městě Praze dlouhodobě ztrácí na významu a kupříkladu ve Středočeském a Královéhradeckém až do roku 2017 spíše rostl, a v roce 2018 se snížil. Přitom ve všech krajích klesala váha stavebnictví a do roku



2017 rostl (s výjimkou Prahy) podíl zpracovatelského průmyslu; nejvíce v již zmiňované dvojici krajů Středočeském a Královéhradeckém.

Zemědělská produkce v roce 2018 ve většině krajů meziročně vzrostla.

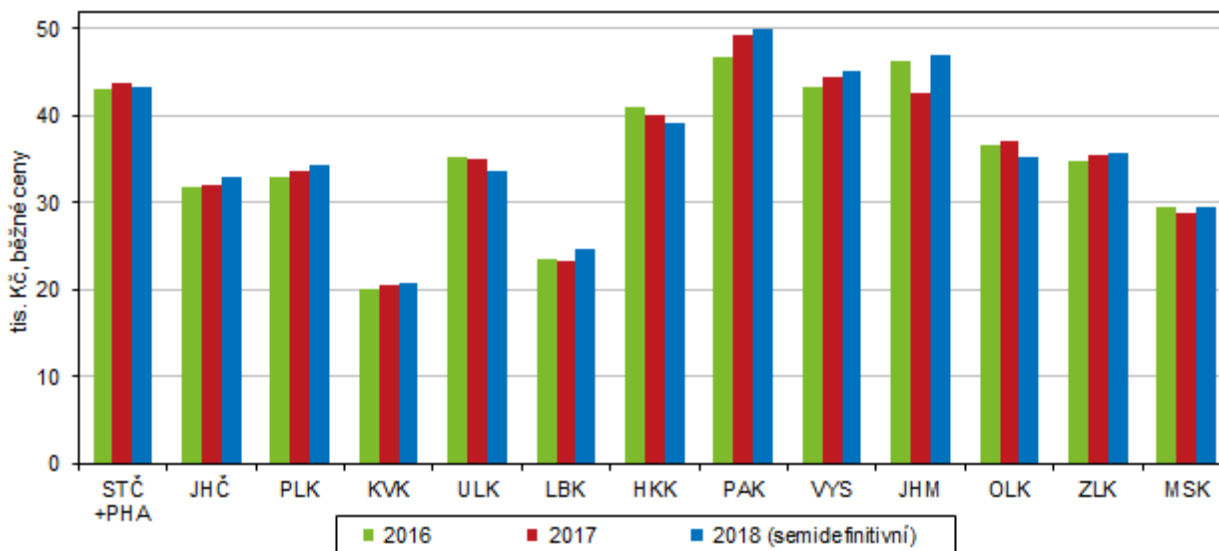
Produkce zemědělského odvětví ve finančním vyjádření byla v roce 2018 podle semidefinitivních výsledků v běžných cenách (poslední dostupný údaj) meziročně vyšší v devíti regionech především vlivem přírůstku rostlinné produkce. Ten byl dosažen vlivem rostoucích cen při nižším objemu sklizně ve srovnání s rokem 2017. Také živočišná produkce vzrostla v devíti krajích a to zásluhou lepších výsledků živočišné výroby. V pěti krajích byla v roce 2018 produkce zemědělského odvětví historicky nejvyšší a ve dvou krajích druhá nejvyšší.

Největší produkci zemědělského odvětví na 1 hektar půdy vytváří pardubičtí zemědělci.

Více než polovinu celorepublikové produkce zemědělského odvětví vytvářely regiony s největší výměrou obhospodařované zemědělské a orné půdy, kraje Středočeský, Jihomoravský, Kraj Vysočina a Jihočeský. Po přepočtu zemědělské produkce na 1 hektar obhospodařované zemědělské půdy se v čele žebříčku krajů od roku 2012 díky drůbežářství držel Pardubický kraj a na jeho konci byl dlouhodobě Karlovarský kraj, jehož produkce nedosahovala ani z poloviny hodnot Pardubického kraje.

Graf 5. 5 Produkce zemědělského odvětví na 1 ha obhospodařované zemědělské půdy podle krajů

Zdroj: ČSÚ



V roce 2019 se meziročně zvýšila produkce obilovin, vajec a drůbeže, menší však byla úroda řepky a poklesla také výroba jatečného skotu a prasat.

V roce 2019 bylo oproti roku 2018 díky lepším výnosům sklizeno ve všech krajích více obilovin, píce na orné půdě a sena z trvalých travních porostů, ve většině krajů se urodilo i více brambor. Slabší a podprůměrná byla ve všech krajích sklizeň řepky a v polovině krajů, které ji pěstují, se sklídilo méně cukrovky. V živočišné výrobě se v roce 2019 zvýšila meziročně ve většině krajů výroba vajec a jatečné drůbeže, výroba mléka však byla spíše nižší a zemědělci téměř ve všech krajích vykázali pokles výroby jatečných zvířat (skotu a prasat).

Téměř ve všech krajích byla dosažena historicky nejvyšší těžba dřeva...

Těžba dřeva v letech 2018 a 2019 dramaticky rostla, zejména v souvislosti s likvidací následků postupující kůrovcové kalamity, a téměř ve všech krajích dosáhla rekordního objemu. Pouze v Jihočeském, Plzeňském a Karlovarském kraji zůstal nepřekonan objem těžby z roku 2007 spojený s odstraňováním polomů po orkánu Kyrill. Z hlediska regionálního srovnání se v letech 2018 a 2019 nejvíce dřeva vytěžilo v Kraji Vysočina a v Jihočeském kraji.

...spojená s likvidací následků kůrovcové kalamity a polomů.

Nahodilá těžba dřeva, při které se zpracovávaly zejména kůrovcem napadené stromy a polomy, se na celkové těžbě dřeva v roce 2018 podílela od 76,2 % v Plzeňském kraji po 97,5 % v Kraji Vysočina a tento podíl se v roce 2019 ještě zvýšil. Nejnižší byl ve Zlínském kraji (85,2 %) a nejvyšší v Kraji Vysočina (99,4 %). V celé České republice dosáhl v roce 2019 podíl nahodilé těžby dřeva 95,0 %.

Průmyslové podniky se 100 a více zaměstnanci dosáhly téměř stejného objemu tržeb jako v roce 2018

Výsledky průmyslových podniků se 100 a více zaměstnanci a sídlem v kraji mohou být v meziročním srovnání ovlivněny tím, že na základě neměnných kritérií pro zařazení podniku do souboru vykazujících subjektů, se může tento soubor rok od roku lišit. Přepočty na srovnatelnou organizační strukturu se neprovádějí.

Závislost na exportu se regionálně liší, nejsilnější je ve Středočeském kraji. Ve většině krajů mírně klesla.

V celé ČR realizovaly v roce 2019 průmyslové podniky se 100 a více zaměstnanci, jejichž počet se meziročně snížil o necelé 1 %, téměř shodný objem tržeb z prodeje výrobků a služeb průmyslové povahy jako v roce 2018 (nárůst +0,2 %). Totéž lze konstatovat i pro podniky zpracovatelského průmyslu Česka (nárůst +0,1 %) a celý průmysl většiny krajů. Z průmyslových tržeb v roce 2019 bylo celorepublikově 61,3 % dosaženo za zboží vyvezené přímo do zahraničí. Z regionů byl v roce 2019 na export nejvíce orientován průmysl Středočeského kraje (74,4 %) a naopak nejméně průmysl hlavního města Prahy (42,0 %). Oproti roku 2018 se exportní závislost průmyslu ve většině krajů snížila.

Počet zaměstnanců velkých průmyslových firem se v roce 2019 ve většině krajů snížil.

Ve vývoji počtu zaměstnanců velkých průmyslových firem nastal v roce 2019 zlom. V letech 2014 až 2018 se zaměstnanost v průmyslu ČR a zpravidla i v regionech zvyšovala, v roce 2019 se však většinou snížila (v ČR -1,5 %). Pouze ve Středočeském a Jihočeském kraji vzrostla a v Moravskoslezském stagnovala. Díky tomu se Středočeský kraj stal největším průmyslovým zaměstnavatelem mezi regiony, když v roce 2018 předstihl do té doby vedoucí Moravskoslezský kraj.

Ve stavebnictví došlo v roce 2016 k útlumu, ale v letech 2017 a 2018 již objem prací na stavbách v tuzemsku rostl.

Stavebnictví zaznamenalo v letech 2014 a zejména 2015 oživení v souvislosti s dočerpáváním fondů z EU, rok na to však stavební aktivita propadla a stavební práce „S“, které provedly stavební firmy s 20 a více zaměstnanci na stavbách v tuzemsku, poklesly o 12,1 %. K útlumu stavebních prací tehdy nedošlo pouze na stavbách v hlavním městě Praze a Plzeňském kraji. V roce 2017 stavební práce „S“ již opět narostly ve většině krajů s výjimkou čtyř a v roce 2018, za který jsou poslední známé údaje, vzrostl objem „S“ na stavbách ve všech krajích vyjma Jihočeského, kde stagnoval. Celorepublikově vzrostl o 12,6 %.

Objem prací pro veřejného zadavatele se v roce 2018 ve všech krajích zvýšil.

Dočerpávání eurofondů v roce 2015 se odrazilo i ve vývoji stavebních prací pro veřejného zadavatele. V roce 2015 celorepublikově tvořily 41 % celkového objemu „S“ a dosáhly 111 mld. Kč. V roce 2016 se jejich objem meziročně propadl o 30,7 %, v roce 2017 jen mírně vzrostl, ale v roce 2018 se již zvýšil o 46,2 % na 116 mld. Kč. Podíl veřejných zakázek na tuzemském objemu „S“ v roce 2018 představoval 42 %, v krajích se pohyboval od 30 % v hlavním městě Praze po více než 50 % v Kraji Vysočina a v Pardubickém kraji.

V přepočtu na 1 obyvatele byl největší objem prací na stavbách v Praze a na jihu Čech.

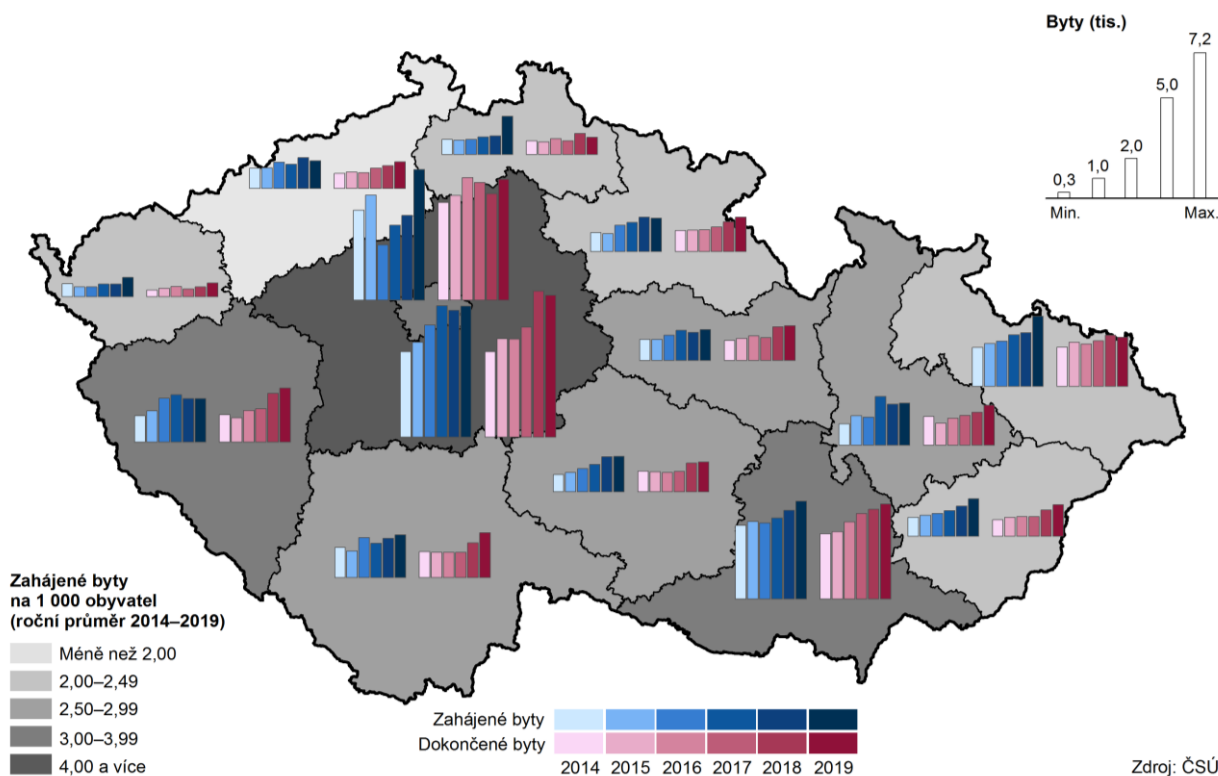
V intenzitě výstavby hodnocené podle objemu stavebních prací „S“ provedených na stavbách v kraji v přepočtu na 1 obyvatele bylo zcela bezkonkurenčně v čele žebříčku krajů hlavní město Praha, které v průměru let 2014–2018 převyšovalo republikový průměr o 80 %, za ním se na druhém místě umístil Jihočeský kraj (nad průměrem o 35 %) a těsně nadprůměrný byl Jihomoravský kraj (o 6 %). Intenzita výstavby v ostatních krajích byla podprůměrná; nejnižší ve Zlínském kraji (-32 %).



Od roku 2014 rostl nepřetržitě počet zahájených bytů. V Libereckém kraji jich bylo v roce 2019 zahájeno nejvíce od roku 2000.

Hospodářský růst provázelo oživení bytové výstavby. Počet zahájených bytů se celostátně zvyšoval od roku 2014 a počet dokončených bytů od roku 2015. Z regionů nepřetržitý růst počtu zahájených bytů zaznamenal od roku 2014 Zlínský kraj a od roku 2015 také Moravskoslezský kraj a Kraj Vysočina. V roce 2019 bylo v Česku při meziročním zvýšení o 16,8 % zahájeno nejvíce bytů od roku 2009. V krajském pohledu byl nejstrmější meziroční nárůst počtu zahájených bytů v roce 2019 registrován v Libereckém kraji (o více než 100 % díky rozsáhlé výstavbě bytových domů), kde bezmála 1,9 tis. zahájených bytů znamenalo pro kraj historicky nejvyšší počet zahájených bytů od roku 2000.

Bytová výstavba v krajích v letech 2014 až 2019



Od roku 2015 se zvyšoval počet dokončených bytů.

Dokončených bytů přibývalo od roku 2014 každým rokem ve Zlínském kraji a od roku 2015 v kraji Královéhradeckém a Jihomoravském. V roce 2019 při meziročním nárůstu o 7,6 % bylo v Česku dokončeno nejvíce bytů od roku 2011 (36,4 tis.). Z regionů vzrostl v roce 2019 počet kolaudací meziročně nejvíce v Karlovarském kraji (+40 %). Historicky největší počet bytů od roku 2000 byl v roce 2019 dokončen v Plzeňském a Ústeckém kraji.

Nejvyšší intenzitu bytové výstavby má Středočeský kraj a Praha, nejnižší Ústecký kraj.

V letech 2014 až 2019 se nejvíce bytů stavělo ve Středočeském kraji, hlavním městem Praze a Jihomoravském kraji; do celorepublikového počtu dokončených bytů přispěly 52 % a do počtu zahájených bytů 47 %. Protože jde o kraje s vysokým počtem obyvatel, není to nikterak překvapivé. Tato trojice si však umístění na špičce udržela i po přepočtu na 1 000 obyvatel. Na prvním místě v intenzitě dokončování bytů bylo hl. m. Praha před Středočeským krajem, v intenzitě zahajování si kraje umístění prohodily. Krajem s nejnižší intenzitou bytové výstavby je v dlouhodobém pohledu (od roku 1990) Ústecký kraj.

Ve všech krajích již pátým rokem rostl počet hostů ubytovaných v HUZ i počet jejich přenocování.

Prosperující ekonomika spojená s vysokou zaměstnaností a rostoucími příjmy osob vedla k rozmachu cestování. Prakticky všechny kraje zaznamenávaly již pátým rokem (tedy v letech 2015–2019) zvýšený počet hromadných ubytovacích zařízení (HUZ) i rostoucí počet přenocování. Ve všech krajích v těchto letech

stoupal zájem ze strany tuzemské klientely; rostl počet hostů i počet přenocování. Počet příjezdů zahraničních hostů i jejich přenocování se každoročně zvyšoval od roku 2015, a to jak celorepublikově, tak ve čtyřech krajích. Případný pokles zájmu cizinců v ostatních regionech nebyl nikdy hluboký a vždy šlo jen o meziroční výkyv. Dva roky po sobě klesal počet ubytovaných cizinců pouze v Pardubickém kraji (v letech 2018 a 2019). Mezi roky 2012 a 2019 se relativně nejvíce zvýšil zájem tuzemských hostů o Olomoucký kraj (+65 %) a cizinců o Jihočeský kraj (+89 %).

Nejvíce hostů, zejména z ciziny, přijíždí do Prahy, pro tuzemské hosty je nejpřitažlivější Jihomoravský kraj.

Dominantní postavení v cestovním ruchu má hlavní město Praha, které láká k návštěvě zejména cizince. V roce 2019 se na celorepublikové návštěvnosti cizinců podílelo z 62 %, na počtu tuzemských hostů z 11 %. Celkem se v roce 2019 v HUZ Prahy ubytovalo 8,0 mil. návštěvníků na 18,5 mil. nocí, přitom více než 90 % z nich bydlelo v hotelech. Na druhém místě s 2,1 mil. ubytovanými hosty byl Jihomoravský kraj, který se na celorepublikovém počtu cizinců podílel 7 % a na počtu tuzemských hostů 12 %.

Statistiku počtu noclehů v přepočtu na obyvatele vede Karlovarský kraj.

V přepočtu na 1 tis. obyvatel bylo v HUZ Prahy realizováno 14,0 tis. noclehů za rok. Tato hodnota však v regionálním srovnání nepředstavuje maximum. Nejvíce přenocování v přepočtu na 1 tis. obyvatel měl Karlovarský kraj (18,3 tis.), kde hosté díky lázeňství trávili nejdelší pobyty (5,5 dne, průměr na Česko 3,6 dne). Na třetím až pátém místě podle počtu přenocování na 1 tis. obyvatel se umístily kraje, které lákají možnostmi rekreačního vyžití – Královéhradecký (8,1 tis. noclehů na 1 tis. obyvatel), Liberecký a Jihočeský (7,2 a 7,0 tis. noclehů na 1 tis. obyvatel).

Životní prostředí

Nadále ubývá orná půda ve prospěch trvalých travních porostů, lesní půdy i zastavěných ploch.

V posledních letech lze ve všech krajích sledovat úbytek orné půdy, a to převážně ve prospěch trvalých travních porostů a lesních pozemků. Orné půdy (v porovnání let 2019 a 2000) nejvíce ubylo v Libereckém kraji (téměř o 12,5 %). Druhou příčku obsadil kraj Karlovarský (pokles o 10,1 %), třetí příčka pak patřila hlavnímu městu Praze (snížení o 9,8 %). Nejmenší pokles byl zaznamenán v Jihomoravském a Středočeském kraji. Nejvyšší podíl orné půdy na orné půdě ČR v roce 2019 měl kraj Středočeský – 18,4 %, za ním následuje kraj Jihomoravský s podílem na orné půdě ČR 11,9 % a Kraj Vysočina (10,7 %). Z dlouhodobého hlediska došlo ve více než polovině krajů ČR k nárůstu zastavěných ploch a nádvoří, nejvíce v kraji Jihočeském, Středočeském a také v hlavním městě Praze (o více jak 6 % proti roku 2000).

Rozšiřují se plochy ekologického zemědělství ve všech krajích.

V posledních letech je také zřetelný vliv ekologického zemědělství, které je moderní formou obhospodařování půdy bez používání umělých hnojiv, chemických přípravků, postřiků, hormonů a umělých látek. V roce 2019 byl v mezikrajském srovnání největší podíl na ekologicky obhospodařované půdě v ČR zaznamenán v Jihočeském kraji, a to 15,5 %; naopak nejmenší podíl měl kraj Pardubický (necelá 3 %).

Zvyšuje se podíl obyvatel zásobovaných vodou z veřejných vodovodů.

Dlouhodobě se v České republice zvyšuje i podíl obyvatel zásobovaných vodou z veřejného vodovodu. Stoprocentní pokrytí obyvatel zásobovaných vodou z veřejných zdrojů vykazují od roku 2013 hlavní město Praha a od roku 2012 Karlovarský kraj. Nejmenší podíl obyvatel zásobovaných vodou z veřejných vodovodů měl kraj Plzeňský a Středočeský (86 % a 87 %). Ve srovnání let 2014 a 2019 vzrostl podíl obyvatel zásobovaných vodou v sedmi krajích, kdy největší nárůst byl v Olomouckém kraji (o 2,9 procentních bodů). Pokles podílu obyvatel zásobovaných vodou z veřejného vodovodu zaznamenaly v tomto období čtyři



kraje, přičemž nejvyšší pokles byl evidován v Jihomoravském kraji (o 1,9 procentního bodu). Podíl obyvatel Moravskoslezského kraje zásobovaných vodou v posledních šesti letech stagnuje na 99 %.

Nejnižší spotřebu vody na obyvatele mají dlouhodobě domácnosti ve Zlínském kraji.

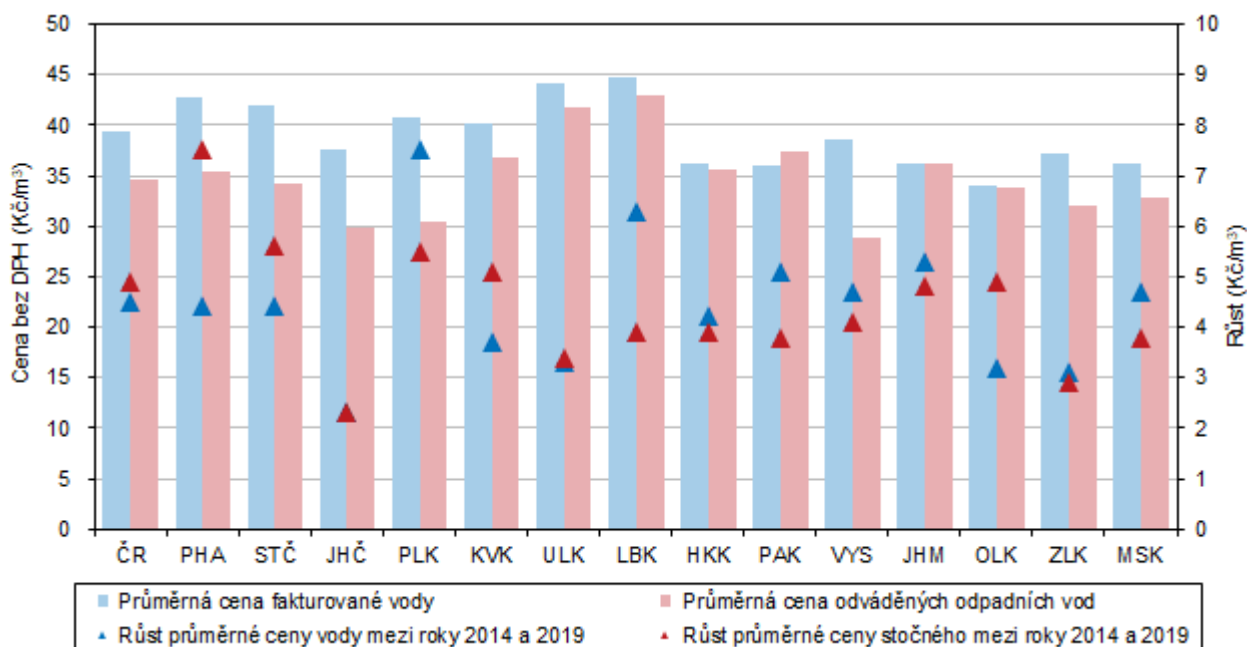
V roce 2019 spotřebovaly nejvíce vody domácnosti v hl. m. Praze (113 litrů na osobu a den), naproti tomu nejnižší spotřebu – méně než 80 litrů na osobu a den – vykázaly domácnosti ve Zlínském kraji. Oproti roku 2014 pokleslo specifické množství vody fakturované domácnostem na 1 obyvatele pouze v Jihočeském a Plzeňském kraji, naopak k jeho nejvyššímu růstu (o 9 %) došlo v Královéhradeckém kraji.

Dlouhodobě nejdražší voda je v Libereckém a Ústeckém kraji.

Jevem, který je patrný ve většině krajů, je růst ceny vody; nejdražší voda teče v současné době z kohoutků v Libereckém a Ústeckém kraji. V roce 2019 tak zaplatili obyvatelé těchto krajů v průměru za 1 m³ fakturované pitné vody 44,80, resp. 44,20 Kč, zatímco v celé České republice 39,30 Kč. V posledních pěti letech se nejméně za vodu platí v Olomouckém kraji (v loňském roce 34,10 Kč za 1 m³).

Graf 5. 6 Průměrná cena fakturované vody a odváděných odpadních vod v krajích v roce 2019

Zdroj: ČSÚ



Postupně se snižují měrné emise, velké rozdíly mezi kraji však zůstávají.

V posledních letech dochází v České republice k postupnému snižování měrných emisí znečišťujících látek, ať již stacionárních zdrojů (REZZO 1–3) nebo mobilních zdrojů (REZZO 4). Z územního hlediska však i nadále zůstávají nejvíce postižena území, která jsou nejbližší stacionárním zdrojům znečištění. V rámci České republiky jsou na tom dlouhodobě vlivem emisí ze stacionárních zdrojů znečištění nejhůře v hlavním městě Praze a v krajích Moravskoslezském a Ústeckém. A i když dochází ke snižování vlivu mobilních zdrojů, při jejich zohlednění patří již zmíněné oblasti také k těm nejhorším.

Produkce komunálního odpadu na obyvatele vzrostla téměř ve všech krajích.

Produkce komunálního odpadu na 1 obyvatele v porovnání let 2014 a 2018 vzrostla ve všech krajích České republiky, nejvíce pak v Plzeňském kraji, a to o 86 kg. Nejméně se produkce komunálního odpadu v porovnávaném období zvýšila v hlavním městě Praze – o 10 kg na jednoho obyvatele. V meziročním srovnání let 2017 a 2018 se produkce odpadu na obyvatele zvýšila s různou intenzitou téměř ve všech krajích, nejvíce pak v Libereckém

a Jihočeském kraji, a to o 25, resp. o 22 kg. Produkce komunálního odpadu na obyvatele stagnovala v Karlovarském kraji, ke snížení došlo v krajích Pardubickém (o 4 kg), Olomouckém (o 3 kg) a v hlavním městě Praze (o 1 kg).

V Libereckém kraji je produkce komunálního odpadu na obyvatele o čtvrtinu nižší než v kraji Středočeském.

V České republice bylo v roce 2018 vyprodukováno celkem 3 732,2 tis. tun komunálního odpadu. V přepočtu na jednoho obyvatele činila v roce 2018 produkce komunálního odpadu 351 kg, což bylo o 7 kg více proti předchozímu roku. V jednotlivých krajích se produkce odpadu na jednoho obyvatele značně lišila. Rozdíl mezi krajem Středočeským (402 kg), kde byl objem komunálního odpadu na obyvatele nejvyšší, a krajem Libereckým (308 kg), kde byla produkce na obyvatele nejnižší, činil 94 kg.

V roce 2018 poklesl objem investic na ochranu životního prostředí.

Investice na ochranu životního prostředí v České republice se v roce 2018 snížily, přičemž k meziročnímu snížení investic došlo pouze na území tří krajů republiky – Ústeckého, Kraje Vysočina a Jihomoravského kraje, pokles v Ústeckém kraji byl nejvýraznější. Nejvíce v rámci celé ČR bylo na ochranu životního prostředí v roce 2018 investováno v hlavním městě Praze, a to 5,9 mld. Kč, což představovalo 18,9 % z celkového objemu investic v ČR. Naproti tomu nejméně prostředků na ochranu životního prostředí bylo vynaloženo v Karlovarském kraji (384,5 mil. Kč; tj. 1,2 % z částky za ČR).

Neinvestiční výdaje na ochranu životního prostředí vzrostly v jedenácti krajích.

Neinvestiční výdaje na ochranu životního prostředí zjišťované podle sídla investora vzrostly v porovnání let 2014 a 2018 téměř ve všech krajích, s výjimkou Libereckého, Jihomoravského a Moravskoslezského kraje. Na 1 obyvatele bylo v roce 2018 nejvíce neinvestičních výdajů (podle kraje sídla investora) vynaloženo v hlavním městě Praze (13,2 tis. Kč), téměř pětkrát méně bylo investováno v Kraji Vysočina.

