

# 1. Demografický vývoj

Demografie Olomouckého kraje se od roku 2000 v řadě ukazatelů změnila.

Jubilejní 20. výročí novodobého krajského uspořádání je vhodnou příležitostí k demografickému ohlédnutí. Zatímco některé ukazatele statistiky obyvatelstva se měnily pouze mírně, změny řady jiných byly v čase zcela zásadní. Trvalým trendem zůstává postupné stárnutí obyvatelstva a prodlužující se naděje dožití. Jaké však byly krátkodobé i dlouhodobé trendy sledovaných demografických událostí?

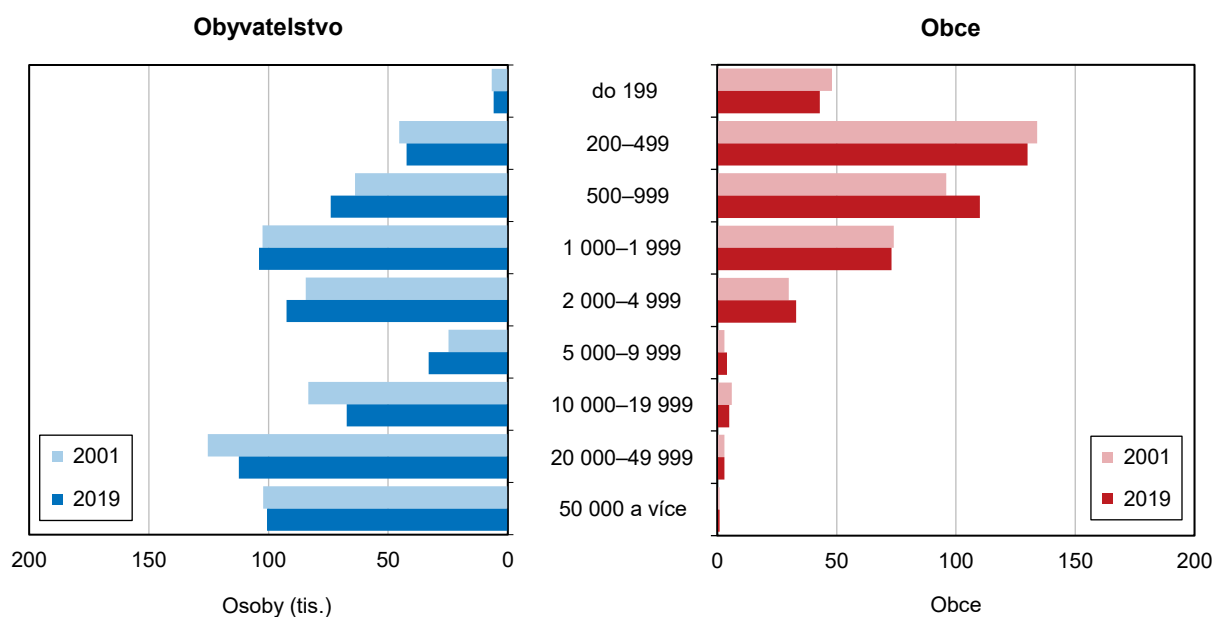
## Územní změny, sídelní struktura

Sídelní struktura Olomouckého kraje se v roce 2019 zásadně nezměnila.

Olomoucký kraj zůstal osmým nejrozlehlejším ze 14 krajů České republiky. K 31. 12. 2019 se rozkládal na ploše 5 272 km<sup>2</sup> a tvořil 6,7 % z rozlohy státu. Od novodobého vzniku Olomouckého kraje v roce 2000 se jeho výměra měnila zásadním způsobem třikrát. V roce 2002 se rozšířila v souvislosti se změnou hranic vojenského újezdu Libavá. K nejviditelnějšímu překreslení hranic kraje došlo v roce 2005, kdy se k 1. lednu jeho území rozšířilo o obce Moravský Beroun, Norberčany a Huzová ze sousedního kraje Moravskoslezského. O 11 let později se do krajských hranic promítly územní změny vojenských újezdů Libavá a Březina. Část Vojenského újezdu Libavá byla z okresu Olomouc připojena do okresu Opava v Moravskoslezském kraji. Naopak část Vojenského újezdu Březina přešla z okresu Vyškov v Jihomoravském kraji do okresu Prostějov. Těmito změnami bylo území Olomouckého kraje zvětšeno o 4,5 km<sup>2</sup>.

**Graf 1. 1 Sídelní struktura Olomouckého kraje v letech 2001 a 2019 (stav k 31. 12.)**

Zdroj: ČSÚ



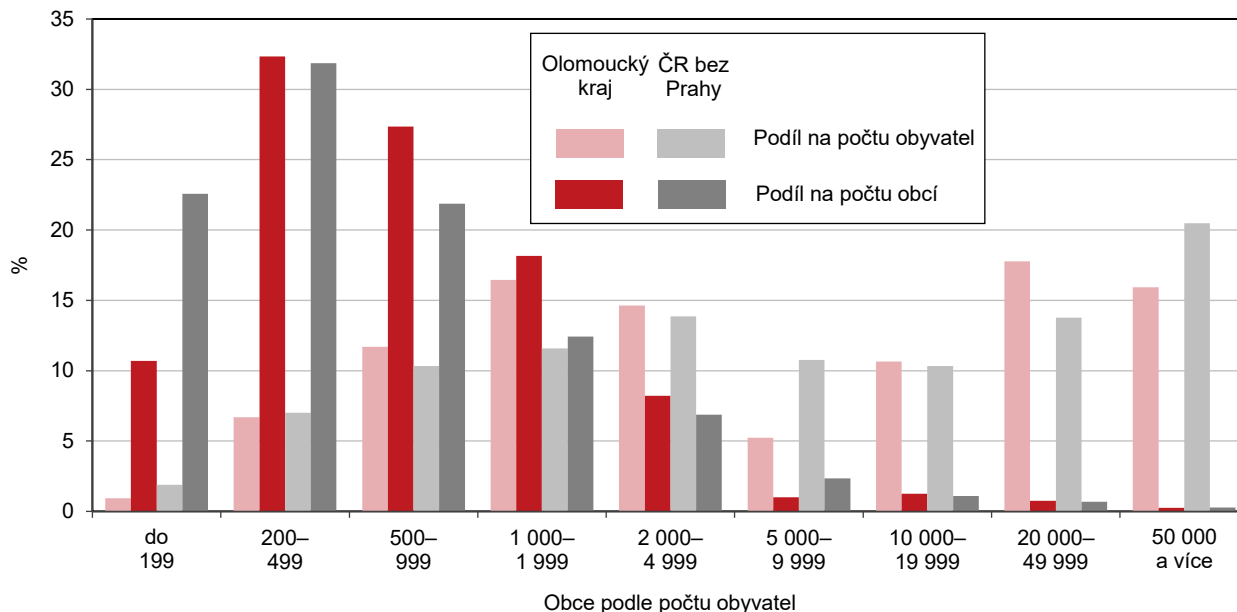
Kraj zůstal vymezen katastrálním územím 402 obcí, z nichž 30 mělo v roce 2019 statut města.

Z administrativního hlediska se Olomoucký kraj člení na 5 okresů, 13 správních obvodů obcí s rozšířenou působností (SO ORP) a 20 správních obvodů obcí s pověřeným obecním úřadem (SO POÚ). V roce 2019 byl Olomoucký kraj vymezen katastrálním územím 402 obcí, které se členily na 768 částí. Počet obcí se naposledy změnil 1. ledna 2016, kdy v souvislosti s optimalizací vojenských újezdů vznikly tři nové obce – Město Libavá, Kozlov a Luboměř pod Strážnou. Z celkového počtu 402 obcí bylo k 31. 12. 2019 v kraji ustanoveno 30 měst, 12 městysů a 1 vojenský újezd. Města Olomouc, Prostějov a Přerov jsou městy statutárními, přičemž Olomouc je současně krajským městem Olomouckého kraje.



### Graf 1. 2 Sídlní struktura Olomouckého kraje a České republiky (bez Prahy) k 31. 12. 2019

Zdroj: ČSÚ



Rozlohou největší obcí v kraji zůstal vojenský újezd Libavá, nejmenší obcí Strukov.

Výměrou největším okresem Olomouckého kraje je okres Olomouc, který k 31. 12. 2019 zaujímal plochu 1 608 km<sup>2</sup>. Okres Olomouc je největším na Moravě a pátým nejrozlehlejším okresem v České republice. Druhým největším okresem v kraji je okres Šumperk s výměrou 1 313 km<sup>2</sup>. Mezi spíše menší okresy v České republice se řadí trojice okresů Přerov (854 km<sup>2</sup>), Prostějov (777 km<sup>2</sup>) i Jeseník (719 km<sup>2</sup>). Rozlohou největší obcí Olomouckého kraje zůstal vojenský újezd Libavá, který se k 31. 12. 2019 rozkládal na ploše 235,5 km<sup>2</sup>. V dalším pořadí následovalo krajské město Olomouc (103,3 km<sup>2</sup>) a dvě sousední horské obce Loučná nad Desnou (94,3 km<sup>2</sup>) a Bělá pod Pradědem (92,2 km<sup>2</sup>) tvořící hranici mezi Moravou a Slezskem. Na opačném pólu pořadí se umístila obec Strukov (0,5 km<sup>2</sup>), která leží v trojúhelníku měst Šternberk, Uničov a Litovel. Po blanenské obci Závist je Strukov obcí s druhou nejmenší výměrou v České republice. Dalšími nejmenšími obcemi Olomouckého kraje byla dvojice obcí situovaných na levém břehu řeky Bečvy při spojnici měst Přerov a Lipník nad Bečvou, tj. Oldřichov (0,9 km<sup>2</sup>) a Grymov (1,0 km<sup>2</sup>).

#### Vývoj počtu obyvatel

Olomoucký kraj zůstal 7. nejlidnatějším krajem v České republice.

K 31. 12. 2019 žilo v Olomouckém kraji 632 0 tis. obyvatel, tj. o 9,4 tis. méně než ke stejnému dni v roce 2001. I přes déletrvajícím pokles zůstal Olomoucký kraj sedmým rokem v řadě 7. nejlidnatějším krajem v České republice – hned za krajem Jihočeským (644,1 tis.) a před krajem Plzeňským (589,9 tis.). Populačně největším v České republice je kraj Středočeský (1 385,1 tis.) a naopak nejmenším je kraj Karlovarský (294,7 tis.). Jiný žebříček nabízí pořadí všech čtrnácti krajů podle průměrné hustoty osídlení. Suverénně největší hustota náležela výměrou nejmenšímu kraji hl. m. Praze (2 668,8 obyv./km<sup>2</sup>). Naopak nejméně osídlené charakterizovalo druhý nejrozlehlejší kraj Jihočeský (64,0 obyv./km<sup>2</sup>). Průměrná hustota obyvatel Olomouckého kraje klesla na 119,9 obyv./km<sup>2</sup>, což odpovídalo osmé největší hustotě v mezikrajském srovnání. V celé České republice žilo k poslednímu dni loňského roku 10 693,9 tis. obyvatel při průměrné hustotě 135,6 obyv./km<sup>2</sup>.

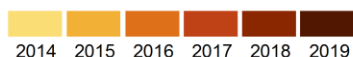
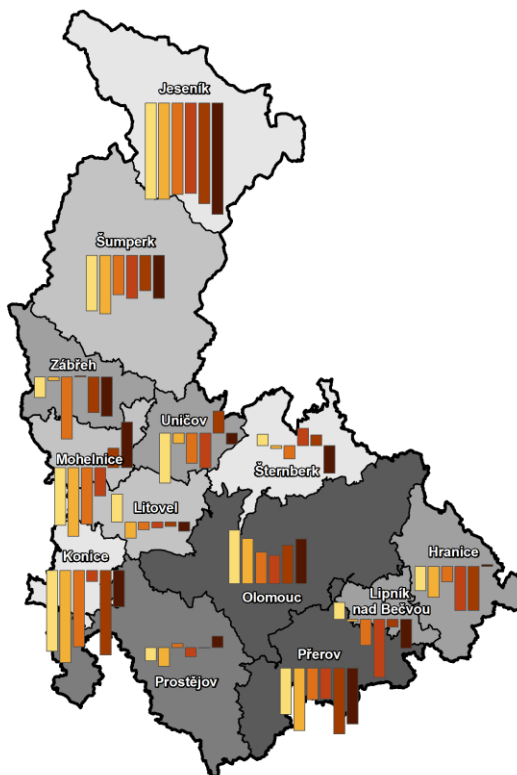
Ve městech kraje žilo 353,4 tis. obyvatel, tj. 55,9 % krajské populace.

Třetina obyvatel Olomouckého kraje má trvalé bydliště ve čtyřech největších městech. Zatímco v krajském městě Olomouci (100 663) se počet obyvatel opět mírně zvýšil a již pátým rokem v řadě se nachází nad stotisícovou hranicí, města Prostějov (43 651), Přerov (42 871) a Šumperk (25 836) zaznamenala meziroční populační úbytky. K 31. 12. 2019 žilo ve 30 městech kraje 353,4 tis. obyvatel, tj. 55,9 % z celku. Počet obyvatel ve městech se meziročně snížil o 1 014 osob, což potvrdilo dlouhodobý trend vylidňování měst. Od roku 2006, kdy se počet měst v kraji nezměnil, se stav městské populace snížil o 16,5 tis. osob.

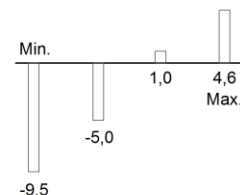
### Pohyb obyvatel ve správních obvodech obcí s rozšířenou působností Olomouckého kraje v letech 2014 až 2019

Hustota zalidnění (počet obyvatel na km<sup>2</sup>) k 31. 12. 2019

- Méně než 75
- 75–99
- 100–149
- 150–199
- 200 a více



Přírůstek/úbytek obyvatel na 1 000 obyvatel středního stavu



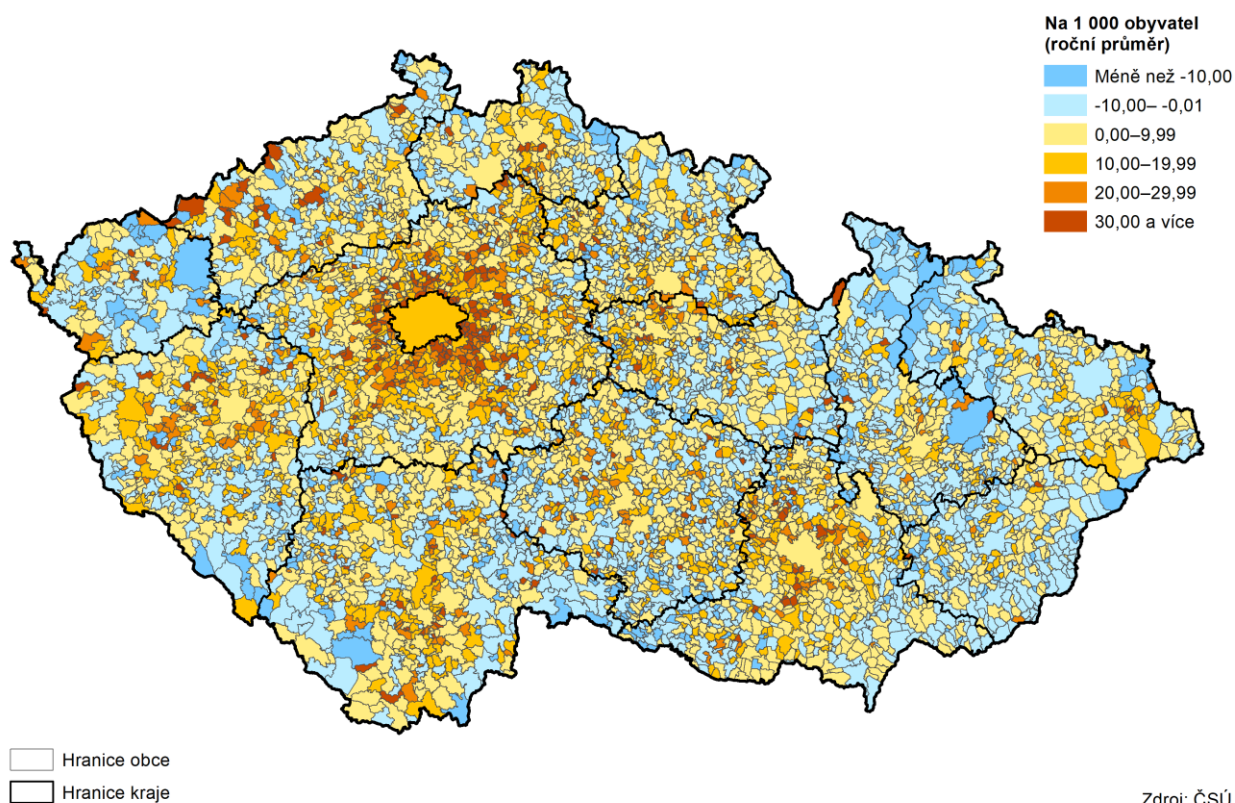
Zdroj: ČSÚ

Od roku 2001 ubylo nejvíce obyvatel ve správních obvodech ORP Přerov, Šumperk a Jeseník.

K relativně nejvýraznějšímu snížení počtu obyvatel došlo v roce 2019 v okrese Jeseník, kde celkový úbytek 362 osob odpovídal poklesu 9,5 osob na 1 000 obyvatel středního stavu (nejvyšší relativní snížení v ČR). Pokles obyvatel byl na Jesenícku dán jak stěhováním, tak přirozenou měnou. Souběh záporné migrace a záporné přirozené měny obyvatel charakterizoval v kraji také okresy Přerov a Šumperk. V okrese Přerov ubylo 413 obyvatel (3,2 osob na 1 000 obyvatel), což odpovídalo absolutně největšímu poklesu obyvatel v Olomouckém kraji. Populace okresu Šumperk se snížila o 294 obyvatel (2,4 osob na 1 000 obyvatel). Opačný trend zaznamenaly zbývající dva okresy Prostějov a Olomouc. V okrese Prostějov se počet obyvatel zvýšil o 59 osob (0,5 osob na 1 000 obyvatel), neboť kladné migrační saldo převážilo již tradiční zápornou přirozenou měnou. Nejvýznamnější populační růst v kraji charakterizoval opět okres Olomouc. Počet obyvatel zde vzrostl o 533 osob vlivem kladné migrace i kladné přirozené měny. V relativním pohledu přibývalo na Olomoucku 2,3 osob na 1 000 obyvatel středního stavu. Z pohledu nižších územních jednotek došlo k úbytku populace v devíti ze třinácti správních obvodů ORP Olomouckého kraje. O relativně nejvíce obyvatel přišel v loňském roce SO ORP Jeseník následovaný SO ORP Přerov, Šumperk a Zábřeh. Čtyřmi SO ORP s populačními růsty byly Mohelnice, Olomouc, Prostějov a Hranice.



## Celkový přírůstek/úbytek počtu obyvatel v obcích v letech 2014 až 2019



### Demografické události

Počet živě narozených dětí v kraji byl v roce 2019 opět nižší než počet zemřelých.

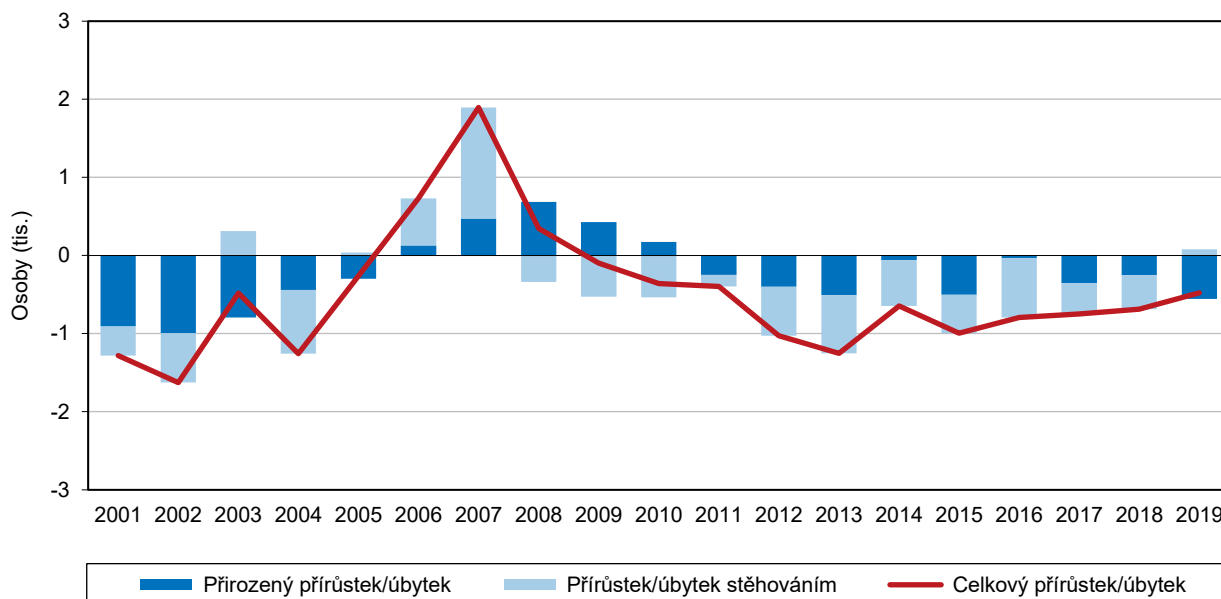
Přirozený přírůstek, který vyjadřuje rozdíl mezi živě narozenými a zemřelými, dosáhl v roce 2019 záporné hodnoty -555 osob. Záporný byl ve všech okresech kraje s výjimkou okresu Olomouc (115 osob). Za hlavní příčinu přirozeného úbytku lze označit měnící se věkovou skladbu obyvatelstva a především jeho dlouhodobé stárnutí. I přes zvýšenou úhrnnou plodnost se díky nižšímu počtu žen v reprodukčně aktivním věku počet živě narozených dětí v letech 2016 až 2018 zvýšil jen velmi nepatrně. V roce 2019 se i přes stále vyšší úhrnnou plodnost počet živě narozených v kraji snížil na šestileté minimum. Naopak počet osob ve věku 80 a více let, které v roce 2019 tvořily 45,6 % všech zemřelých, roste konstantně. Zatímco v roce 2001 jich bylo 16,5 tis., o 18 let později jejich počet vzrostl na 27,9 tis. S tím souvisí i vyšší počet zemřelých v této věkové skupině, který nebyl doprovázen adekvátním úbytkem v nižších věkových skupinách. S vysokou pravděpodobností na dlouhou dobu posledním rokem s převahou živě narozených nad zemřelými byl v Olomouckém kraji rok 2010.

Po 11letém období v kraji opět převýšil počet přistěhovaných nad počtem vystěhovaných.

Přírůstek stěhování, který vyjadřuje rozdíl mezi přistěhovanými a vystěhovanými, dosáhl v loňském roce kladné hodnoty 78 osob. Kladné migrační saldo vykázal kraj po 11 letech, a to zásluhou zvýšeného počtu přistěhovaných, který dosáhl 12letého maxima. V rámci kraje dosáhly kladného přírůstku stěhování okresy Olomouc a Prostějov. Záporná migrační salda byla zaznamenána v okresech Jeseník, Přerov a Šumperk. V dlouhodobém pohledu let 2001 až 2019 dosáhl úbytek stěhování v Olomouckém kraji 5,0 tis. osob. Mezi roky 2008 a 2018 přišel kraj o 5,6 tis. obyvatel.

### Graf 1. 3 Pohyb obyvatel v Olomouckém kraji

Zdroj: ČSÚ

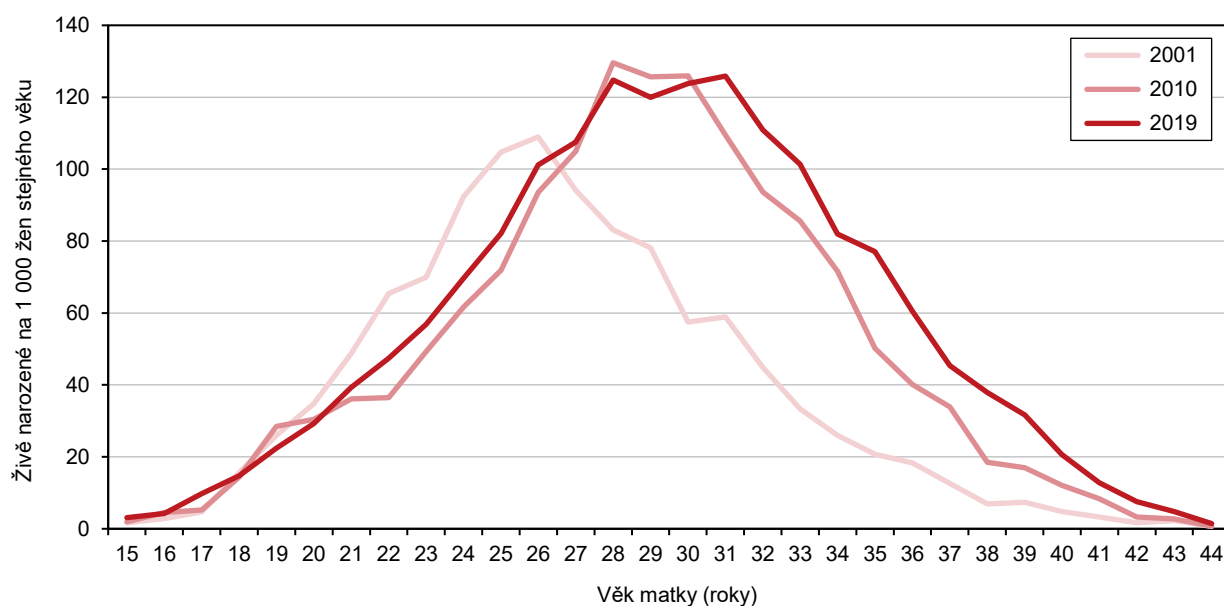


Porodnost v kraji zůstává pod celostátním průměrem.

V souladu s republikovým trendem se počet živě narozených v kraji meziročně snížil. Opačná tendence vloni charakterizovala pouze kraje Pardubický, Karlovarský, Kraj Vysočina a Středočeský. Hrubá míra porodnosti meziročně mírně klesla na 10,1 živě narozených na 1 000 obyvatel středního stavu a byla nejnižší za posledních 6 let. Relativně nejvíce dětí se v rámci kraje narodilo opět v okrese Olomouc (10,7 ‰), který jako jediný překonal republikový průměr 10,5 živě narozených na 1 000 obyvatel. I přes tuto skutečnost se na Olomoucku narodilo relativně nejméně dětí od roku 2007. Relativně nejméně dětí v kraji se v roce 2019 narodilo v okrese Jeseník (9,2 ‰). Úhrnná plodnost se i přes meziroční pokles udržela na třetí nejvyšší úrovni od vzniku kraje (1,680), přesto zůstala pod celostátním průměrem (1,709).

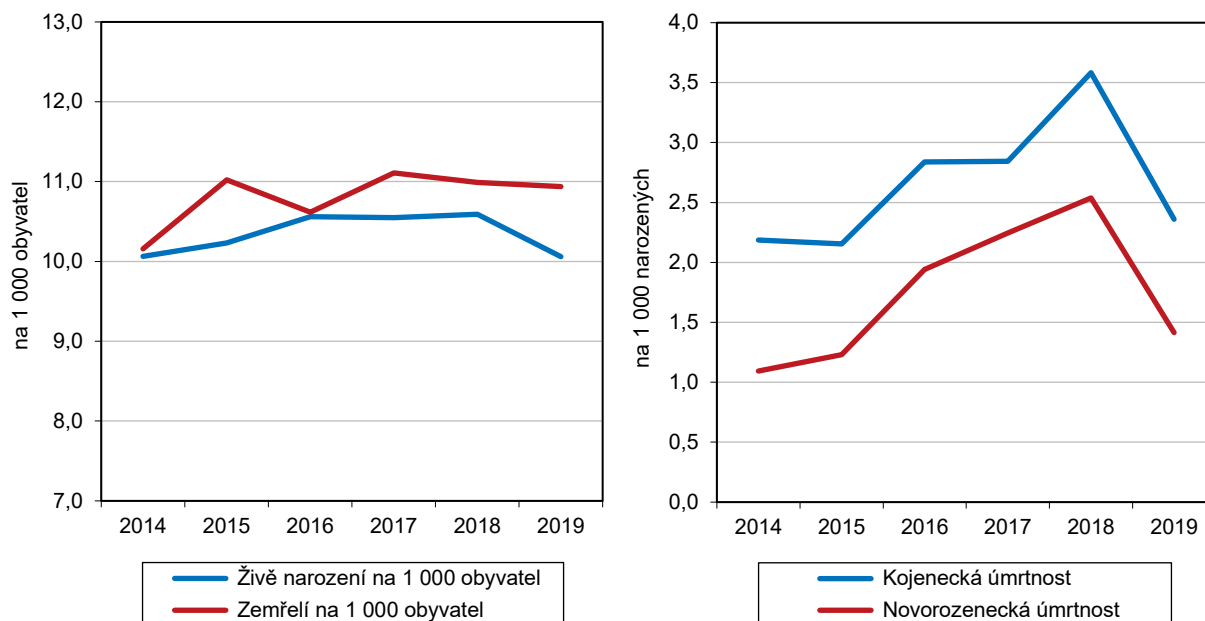
### Graf 1. 4 Míry plodnosti podle věku matky v Olomouckém kraji

Zdroj: ČSÚ



**Graf 1. 5 Porodnost a úmrtnost, novorozenecká a kojenecká úmrtnost v Olomouckém kraji**

Zdroj: ČSÚ

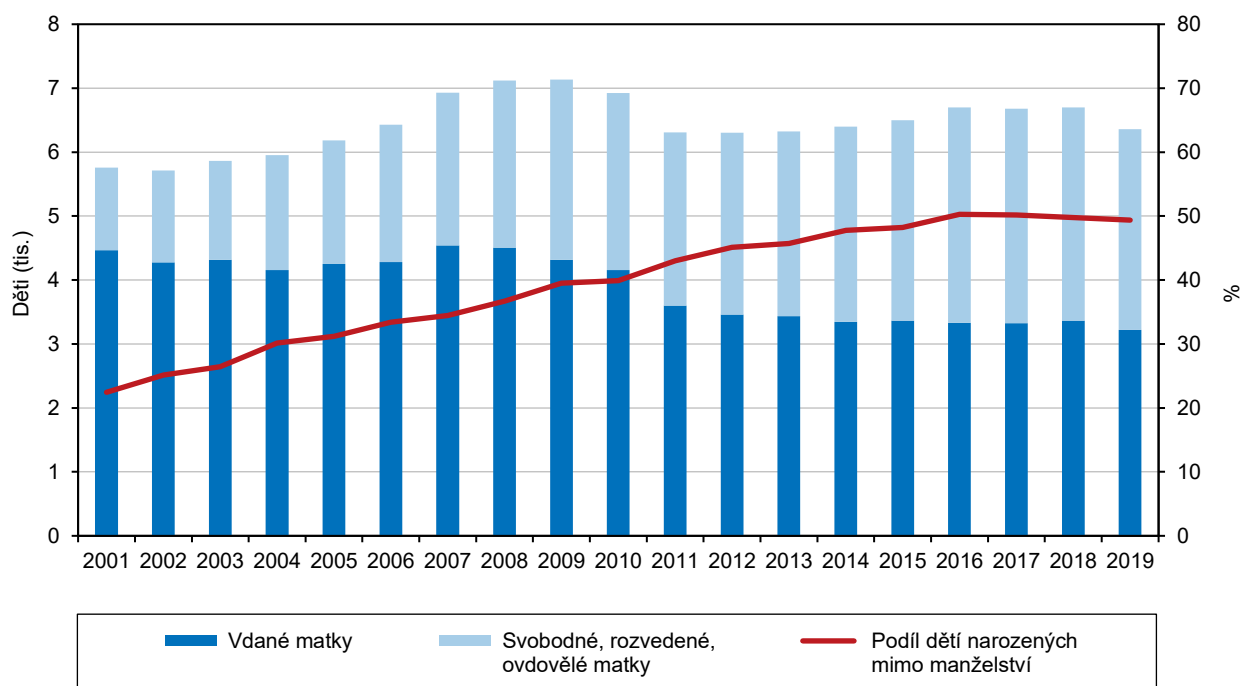


Nejnižší úmrtnost v kraji náležela okresu Olomouc, tj. populačně nejmladšímu okresu Olomouckého kraje.

Mírný meziroční pokles charakterizoval vedle hrubé míry porodnosti také hrubou míru úmrtnosti, která v roce 2019 dosáhla úrovně 10,9 zemřelých na 1 000 obyvatel středního stavu. V mezikrajském pohledu byla pátá nejvyšší, a to po kraji Karlovarském, Moravskoslezském, Ústeckém a Kraji Vysočina. Ve čtyřech z pěti okresů Olomouckého kraje byla hrubá míra úmrtnosti vyšší než hodnota republikového průměru (10,5 ‰). Relativně nejvíce zemřelých charakterizoval okres Jeseník (12,3 ‰) s průměrně nejstarší populací mezi všemi okresy ČR. Relativně nejméně zemřelých v kraji vykázal opět okres Olomouc (10,2 ‰).

**Graf 1. 6 Živě narozené děti podle rodinného stavu matky a podíl dětí narozených mimo manželství v Olomouckém kraji**

Zdroj: ČSÚ



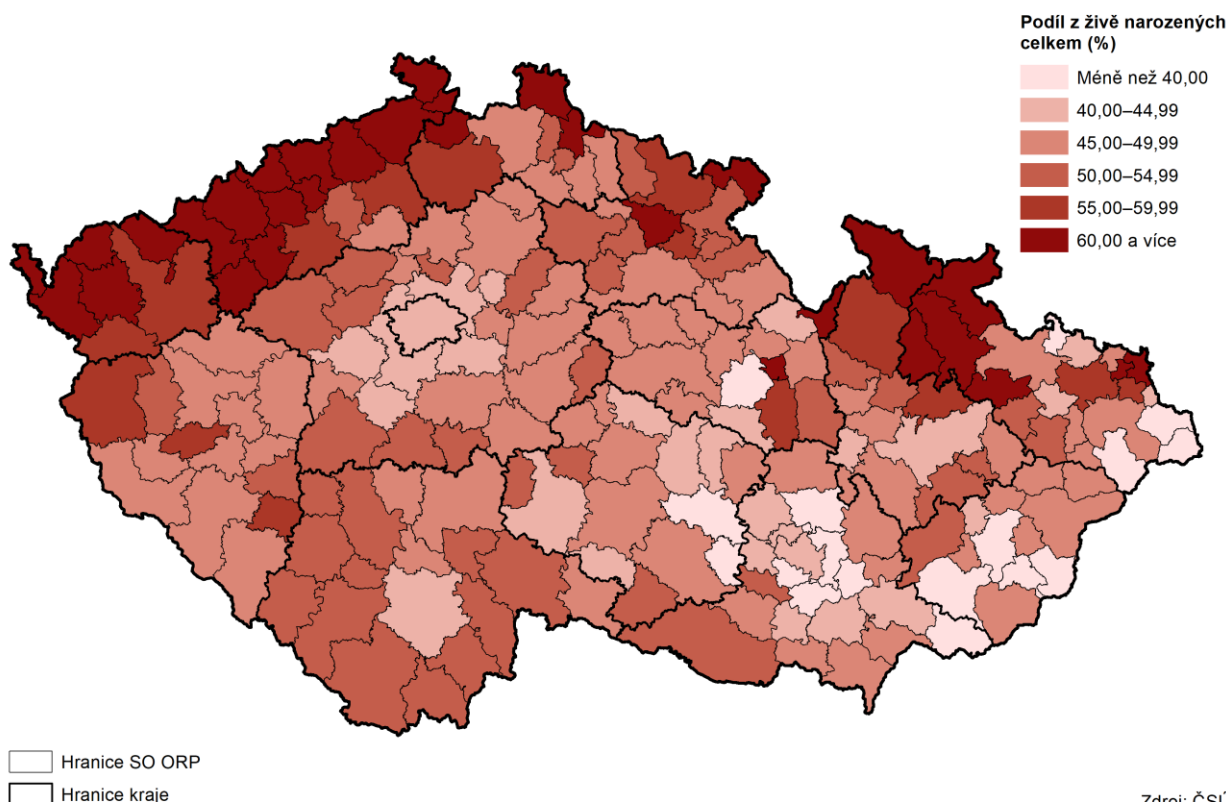
Počet živě narozených dětí klesl v kraji na šestileté minimum.

Z počtu 6 359 živě narozených dětí v roce 2019 bylo 3 286 chlapců a 3 073 dívek. Necelá polovina dětí se narodila jako první v pořadí (47,1 %). Druhorozených dětí bylo 37,4 % a třetírozených 11,1 %. Průměrný věk prvorodiček v kraji se dočkal netradičního meziročního snížení z 28,9 let na 28,8 let a setrval pod republikovým průměrem (29,2 let v roce 2019). Průměrný věk všech matek při narození dítěte činil v Olomouckém kraji 30,6 let. Z celkového počtu porodů bylo 80 dvojčat, vícečetnější porody se vloni neuskutečnily. Již třetím rokem v řadě poklesl podíl dětí narozených mimo manželství. Zatímco v roce 2001 dosahoval úrovně 22,4 %, v roce 2019 činil 49,4 %. Více než polovina dětí se narodila mimo manželství v letech 2016 (50,3 %) a 2017 (50,2 %). Nejvyšší podíl živě narozených dětí mimo manželství měl v rámci kraje okres Jeseník (63,1 %). Nejnižší podíl náležel okresu Olomouc (44,9 %).

V 90 z 206 správních obvodů ORP v ČR vloni převažovaly živě narozené děti mimo manželství.

V celé republice se mimo manželské svazky narodilo 48,2 % dětí. Mezní hodnoty příslušely okresům Zlín (39,9 %) a Most (70,7 %). Z pohledu nižších územních jednotek byl nejvyšší podíl živě narozených mimo manželství ve správních obvodech ORP Bílina (73,2 %), Varnsdorf (71,7 %), Litvínov (70,8 %) a Most (70,7 %) z Ústeckého kraje. Na opačném pólu pořadí se umístil správní obvod ORP Kravaře (33,9 %) z Moravskoslezského kraje.

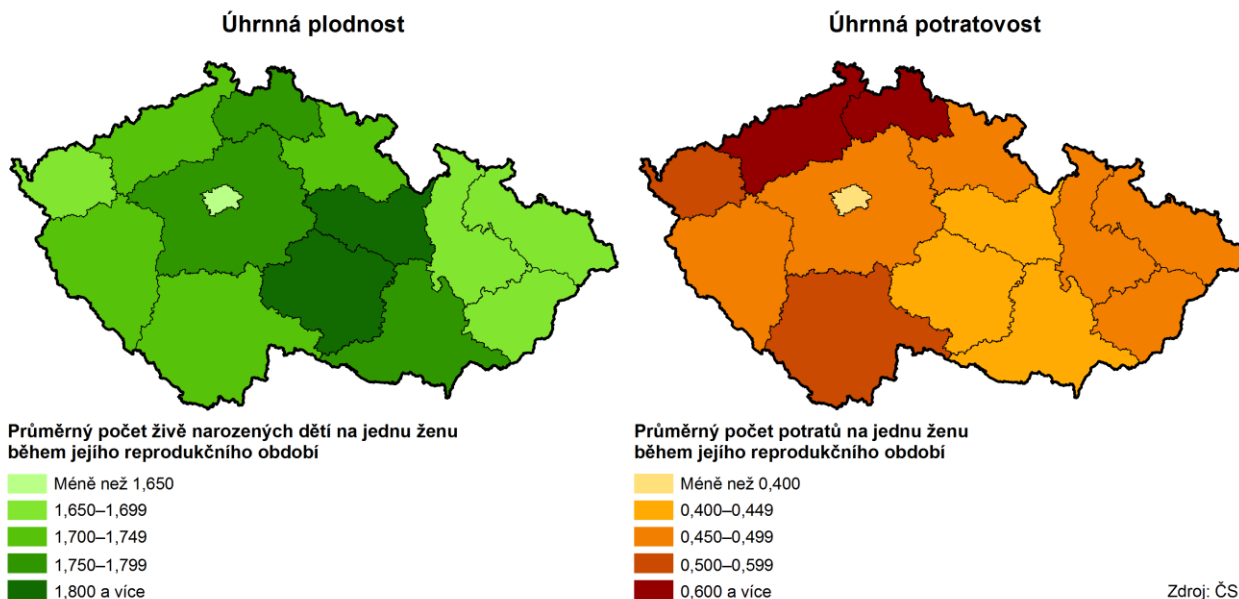
### Živě narození mimo manželství ve správních obvodech obcí s rozšířenou působností v roce 2019



Počet potratů klesl na nejnižší hodnotu v historii Olomouckého kraje.

V roce 2019 bylo provedeno 1 872 potratů, z toho 999 umělých přerušení těhotenství. V meziročním srovnání se počet potratů snížil o 24 případů zásluhou poklesu samovolných potratů. Přes dvě třetiny z celkového počtu potratů se týkaly žen ve věku 25–39 let a polovina potratů připadala na svobodné ženy. I přes vloni nejnižší počet potratů v historii kraje se úhrnná potratovost meziročně mírně zvýšila na 0,489 potratu. V porovnání s republikovým průměrem (0,483 potratu) byla mírně vyšší, což je v posledních letech jev spíše ojedinělý.

## Úhrnná plodnost a úhrnná potratovost v krajích v roce 2019

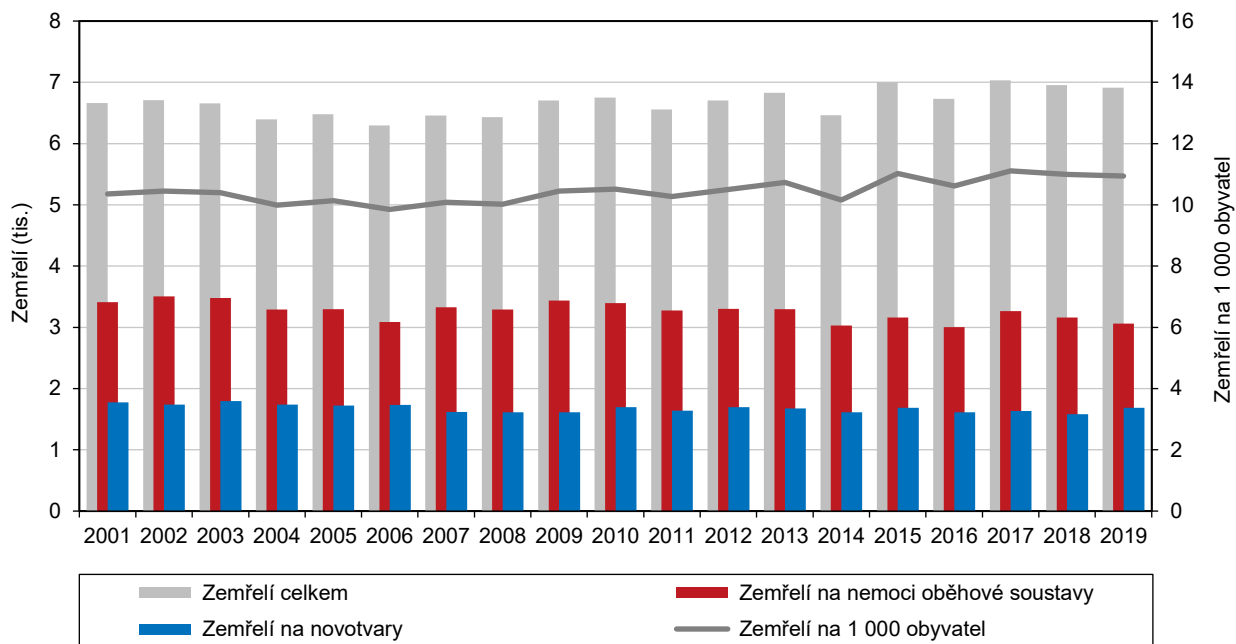


Přes 45,6 % zemřelých bylo starších 80 let.

V průběhu roku 2019 zemřelo v Olomouckém kraji 6 914 osob, tj. 3 529 mužů a 3 385 žen. Celkem 81,5 % zemřelých bylo starších 65 let a 45,6 % zemřelých mělo více než 80 let. Zatímco v případě mužů bylo starších 80 let jen 34,1 % zemřelých, v případě žen činil podíl 57,7 %. Vysoká diferenciací zemřelých podle věku a pohlaví vychází z různé věkové skladby mužů a žen v populaci. Hodnoty novorozenecké i kojenecké úmrtnosti byly nižší než republikový průměr. V kraji zemřelo 9 dětí do 28 dnů po narození a dalších 6 dětí zemřelo do 1 roku věku. Naděje dožití mužů při narození činila 75,7 let a byla v mezikrajském srovnání čtvrtá nejnižší. V případě žen při narození činila 82,1 let, což byla sedmá nejnižší hodnota ze 14 krajů.

### Graf 1. 7 Zeměděli v Olomouckém kraji

Zdroj: ČSÚ



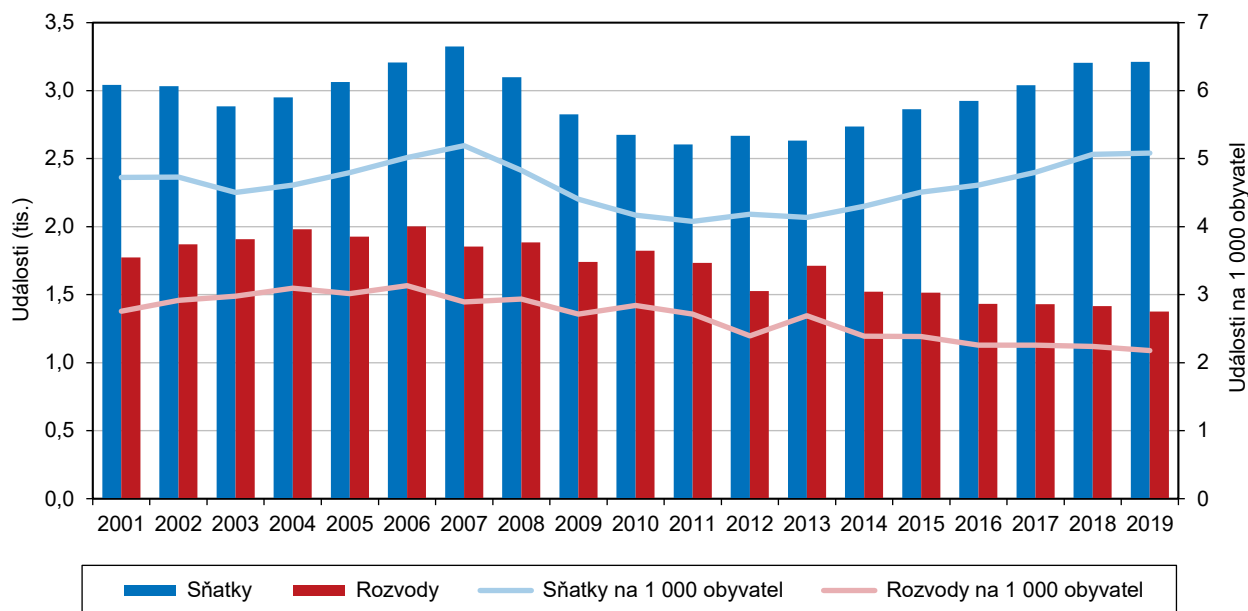


Počet sňatků v kraji vzrostl na druhou nejvyšší hodnotu od roku 2001.

Do svazku manželského vstoupilo v loňském roce 3 213 párů, tedy o 9 párů více než v předchozím roce 2018. Celkový počet svateb dosáhl díky meziročnímu růstu o 0,3 % 12letého maxima. V relativním pohledu bylo uzavřeno 5,08 sňatku na 1 000 obyvatel středního stavu. Ačkoliv hrubá míra sňatečnosti vzrostla na druhou nejvyšší hodnotu od roku 2001, zůstala opět pod úrovní republikového průměru (5,14 ‰). Převážná většina ženichů (77,8 %) i nevěst (78,4 %) vstupovala do manželství poprvé. Průměrný věk novomanželů při prvním sňatku se v případě ženichů zvýšil na 32,5 let, v případě nevěst vzrostl na 29,8 let. Mezi „náctileté“ manžele se vloni zařadilo 6 mužů a 20 žen, jejichž věk byl v den sňatku nižší než 20 let. Z druhého úhlu pohledu mělo pět ženichů a jedna nevěsta více než 80 let. U dvou třetin svateb byl ženich starší než nevěsta. Opačný věkový poměr snoubenců charakterizoval více než pětinu sňatků. Nejčastěji byl ženich starší o 1–4 roky (1 186 svateb) a o 5–9 let (682 svateb). Při 29 obřadech byl ženich starší než nevěsta o více než 20 let. Naopak při jedné svatbě byl ženich o více než 20 let mladší než nevěsta.

### Graf 1. 8 Sňatky a rozvody v Olomouckém kraji

Zdroj: ČSÚ



Počet rozvodů byl nejnižší od vzniku Olomouckého kraje.

V roce 2019 bylo rozvedeno 1 377 manželství, což bylo o 2,8 % méně než v roce 2018. Loňská rozvodovost (2,18 rozvodu na 1 000 obyvatel středního stavu) byla nejnižší od vzniku Olomouckého kraje. Výrazný meziroční pokles počtu rozvodů zaznamenal v rámci kraje především okres Šumperk. Jako nejčastější příčinu rozvratu manželství uváděli muži i ženy rozdílnost povah, názorů a zájmů. Pro většinu rozvedených mužů (85,2 %) i žen (84,7 %) se jednalo o první rozvod v jejich životě. Průměrný věk manželů při prvním rozvodu byl u mužů 43,8 let a u žen 41,1 let. Téměř v polovině případů se rozvedla manželství trvajících déle než 15 let. Naopak v deseti případech netrval manželský svazek ani jeden rok. V roce 2019 bylo rozvedeno 837 manželství s nezletilými dětmi (60,8 % z celkového počtu rozvodů). Nejčastěji se jednalo o rozvedená manželství se dvěma nezletilými dětmi (394 rozvodů) nebo jedním nezletilým dítětem (388 rozvodů).

Osoby ve věku 20 až 39 let tvořily 49,5 % ze všech přistěhovalých.

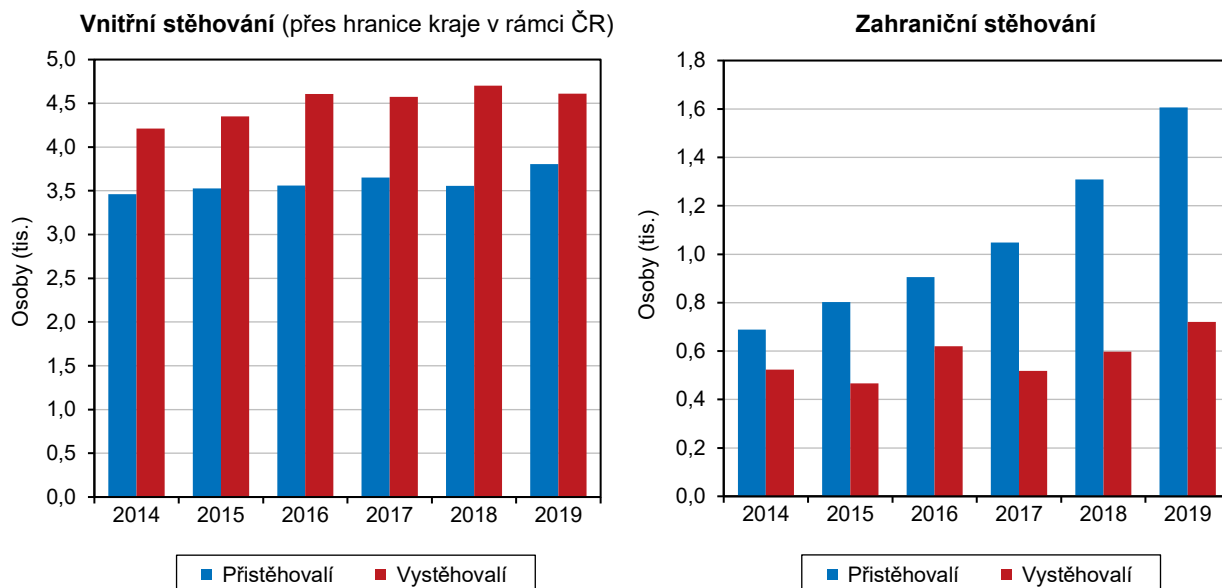
Počet přistěhovalých do kraje se meziročně zvýšil o 11,2 % na 5 410 obyvatel (tj. 8,6 osob na 1 000 obyvatel středního stavu). Nejvíce obyvatel se přistěhovalo do okresu Olomouc (3 266 osob), a to i v relativním pohledu (13,9 osob



na 1 000 obyvatel středního stavu). Absolutně nejméně osob se přistěhovalo do okresu Jeseník (413 osob) a relativně nejméně do okresu Šumperk (8,2 osob na 1 000 obyvatel středního stavu). Již třetím rokem v řadě převažují mezi všemi přistěhoválými muži. V roce 2019 činil jejich podíl 51,1 %. Podle pětiletých věkových skupin převládaly osoby ve věku 25–29 let (15,0 %) a 30–34 let (13,2 %). Z ciziny se do Olomouckého kraje přistěhovalo 1 606 osob (tj. 29,7 % z celku), což bylo nejvíce za posledních 12 let.

### Graf 1. 9 Migrace v Olomouckém kraji

Zdroj: ČSÚ



Osoby ve věku 20 až 39 let tvořily 52,0 % ze všech vystěhovalých.

Počet vystěhovalých z kraje se meziročně zvýšil o 0,6 % na 5 332 obyvatel. Většina z nich našla nové trvalé bydliště v jiném kraji ČR, pouze 721 obyvatel (tj. 13,5 % z celku) se odstěhovalo do zahraničí. Z 1 000 obyvatel středního stavu se z kraje vystěhovalo 8,4 osob. Absolutně nejvíce obyvatel se vystěhovalo z největšího okresu Olomouc (2 848 osob). Relativně nejvíce obyvatel se vystěhovalo z okresu Jeseník (17,2 osob na 1 000 obyvatel středního stavu). Naopak relativně nejméně vystěhovalých registroval okres Šumperk (9,4 osob na 1 000 obyvatel středního stavu). Mezi všemi vystěhovalými převažovaly jako obvykle ženy (52,4 %) a podle pětiletých věkových skupin osoby ve věku 25–29 let (17,1 %) a 30–34 let (16,8 %).

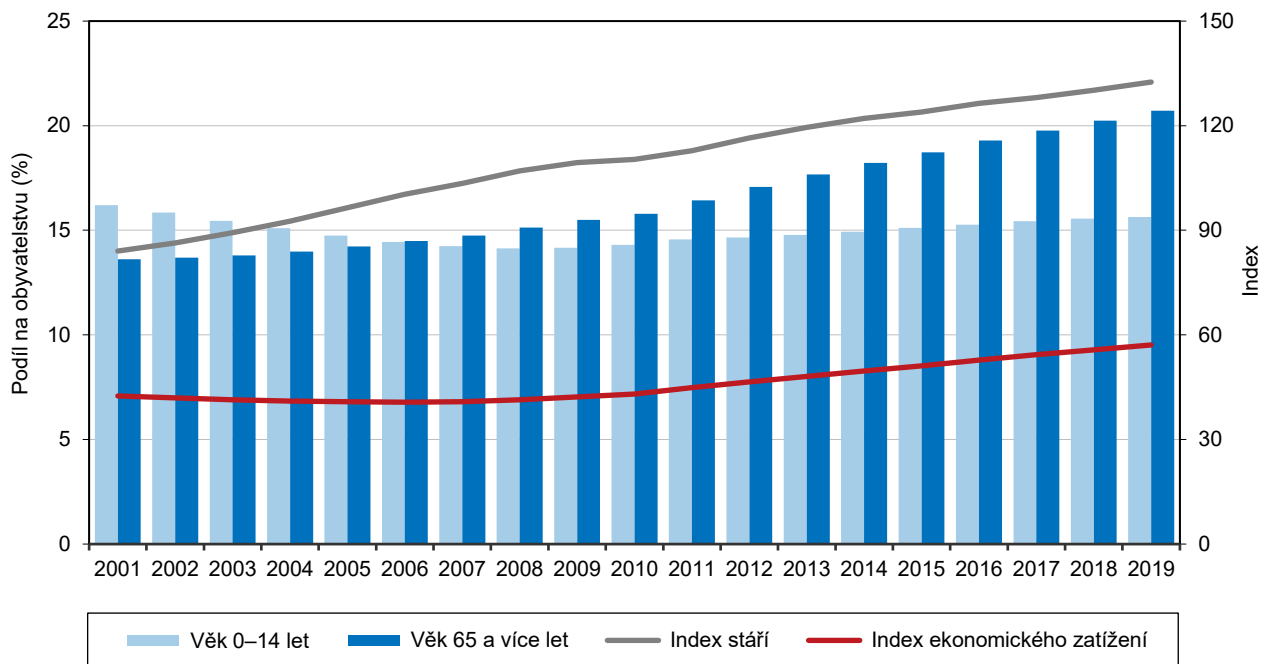
### Věková struktura, index stáří, naděje dožití

Populace Olomouckého kraje 4. nejstarší v ČR, po kraji Zlínském, Královéhradeckém a Karlovarském.

Pokračující trendy ve věkovém rozložení krajské populace přinesly navýšení počtu dětí a seniorů při současném snížení počtu osob v produktivním věku. Průměrný věk obyvatel Olomouckého kraje opět vzrostl, a to na 43,0 let. Průměrný věk mužů dosáhl na konci loňského roku 41,4 let, průměrný věk žen 44,5 let. Ke konci roku 2019 žilo v kraji 98,8 tis. dětí (0–14 let) a jejich podíl na celkovém počtu obyvatel činil 15,6 %. V produktivním věku (15–64 let) se na konci loňského roku nacházelo 402,3 tis. osob (63,6 %), tj. o 53,5 tis. méně než v roce 2007, kdy jich bylo v historii kraje nejvíce. Tradičního nárůstu se dočkal počet osob v postproduktivním věku. Na konci roku 2019 žilo v kraji 130,9 tis. seniorů, tj. o 36,3 tis. více než v roce 2007 a o 43,4 tis. více než v roce 2001. Podíl obyvatel ve věku 65 a více let se tímto zvýšil z 13,6 % v roce 2001 na 20,7 % v roce 2019.

**Graf 1. 10 Věková struktura a věkové indexy obyvatel v Olomouckém kraji (stav k 31. 12.)**

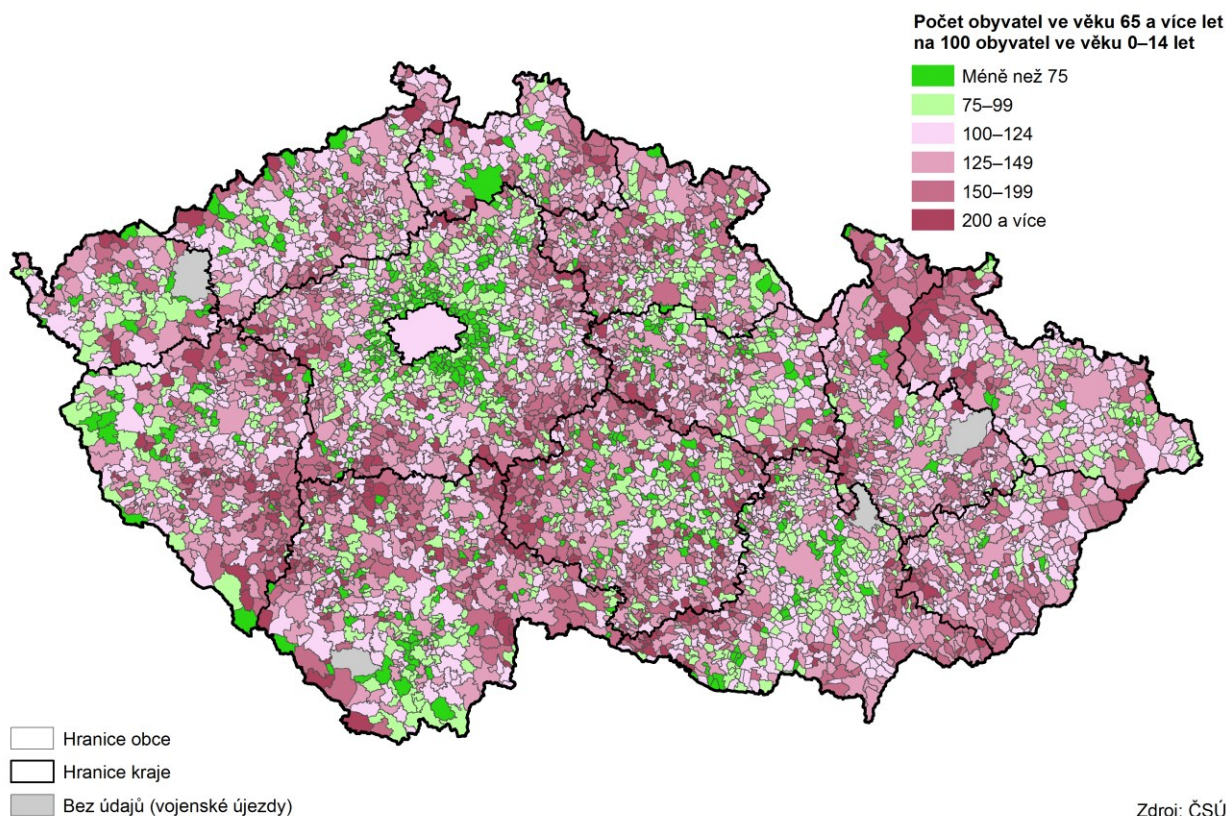
Zdroj: ČSÚ



Na 100 dětí připadalo  
133 osob starších 65 let.

Již od roku 2006 žije v Olomouckém kraji více seniorů než dětí. Ukazatel indexu stáří, definovaný jako podíl obyvatel ve věku 65 let a starších na 100 dětí ve věku 0–14 let, se dočkal dalšího meziročního zvýšení. Na konci roku 2019 připadalo na 100 dětí přes 133 seniorů. Index stáří mužů činil 108 a index stáří žen 158.

**Index stáří v obcích k 31. 12. 2019**



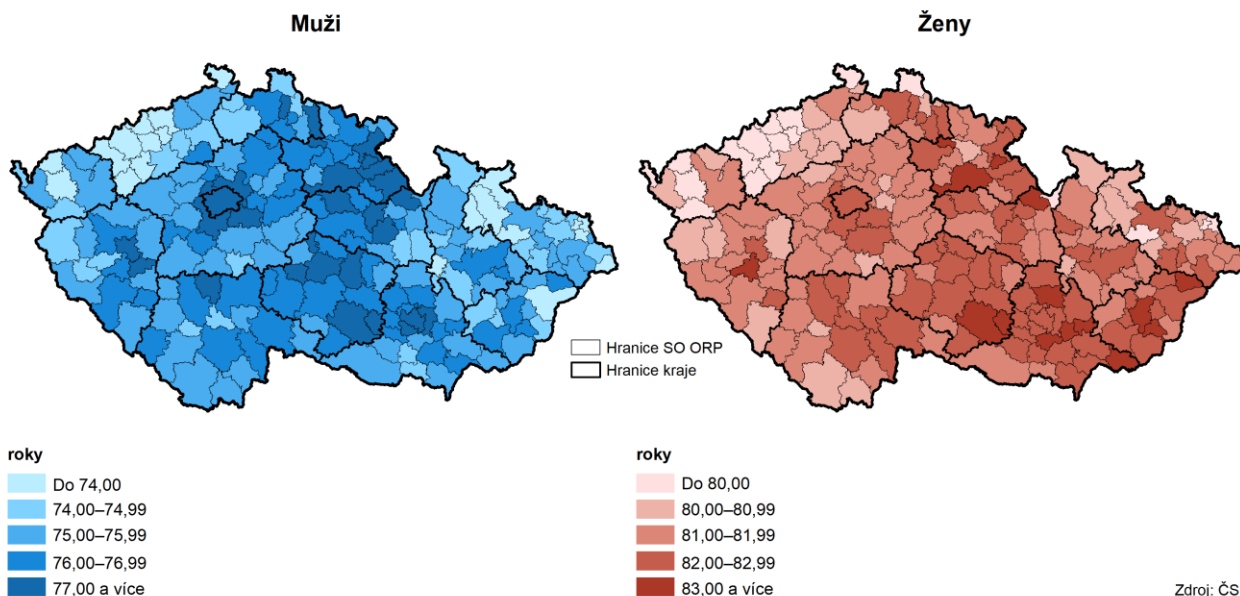
Zdroj: ČSÚ



Nejvyšší index stáří byl na Jesenicku, nejnižší na Olomoucku.

V mezikrajském pohledu byla loňská hodnota indexu stáří zjištěná v Olomouckém kraji čtvrtá nejvyšší, a to po kraji Královéhradeckém (139), Zlínském (137) a Karlovarském (134). Zcela nejnižší index stáří příslušel kraji Středočeskému (104). V rámci kraje nejvyšší index stáří charakterizoval okres Jeseník (157). Ačkoliv v letech 2001–2011 byl na Jesenicku podíl seniorů na dětech nejnižší v kraji, v roce 2019 byl již popáté v řadě nejvyšší. Nejnižší index stáří zaznamenal v roce 2019 okres Olomouc (122), a to již poosmé v řadě.

### Naděje dožití při narození podle pohlaví ve správních obvodech obcí s rozšířenou působností v letech 2015 až 2019



### Projekce obyvatel

Na konci roku 2019 zveřejnil ČSÚ novou projekci obyvatelstva v krajích.

Počet obyvatel v Olomouckém kraji by měl do roku 2070 klesnout na 506,6 tis. osob. Hlavním důvodem úbytku bude v letech 2019 až 2070 pokles počtu obyvatel přirozenou měnou (o 130,1 tis.), kterou podpoří také záporné vnitřní stěhování (o 22,6 tis.). Kladná bilance je naopak očekávána u stěhování zahraničního (o 26,8 tis.). Vedle postupného snižování počtu obyvatel se předpokládají výrazné změny ve věkové struktuře nebo rostoucí naděje dožití mužů i žen.

V roce 2071 se předpokládá pokles obyvatel v kraji na 506,6 tis. obyvatel.

Zatímco na počátku roku 2001 žilo v Olomouckém kraji 644,1 tis. obyvatel, o 19 let později jejich počet klesl na 632,0 tis. Nová projekce předpokládá, že úbytek obyvatel bude pokračovat i nadále, avšak výrazně rychlejším tempem. Při naplnění hypotetického vývoje jednotlivých složek populačního vývoje dosáhne celkový úbytek v následujících 17 letech hodnoty 34,1 tis. osob. Díky tomu by měl v roce 2037 počet obyvatel v Olomouckém kraji poprvé klesnout pod šeststetisícovou hranici na 597,9 tis. osob. V posledním roce projektovaného období by mělo v Olomouckém kraji žít 506,6 tis. obyvatel, tj. o 125,4 tis. méně než letos.

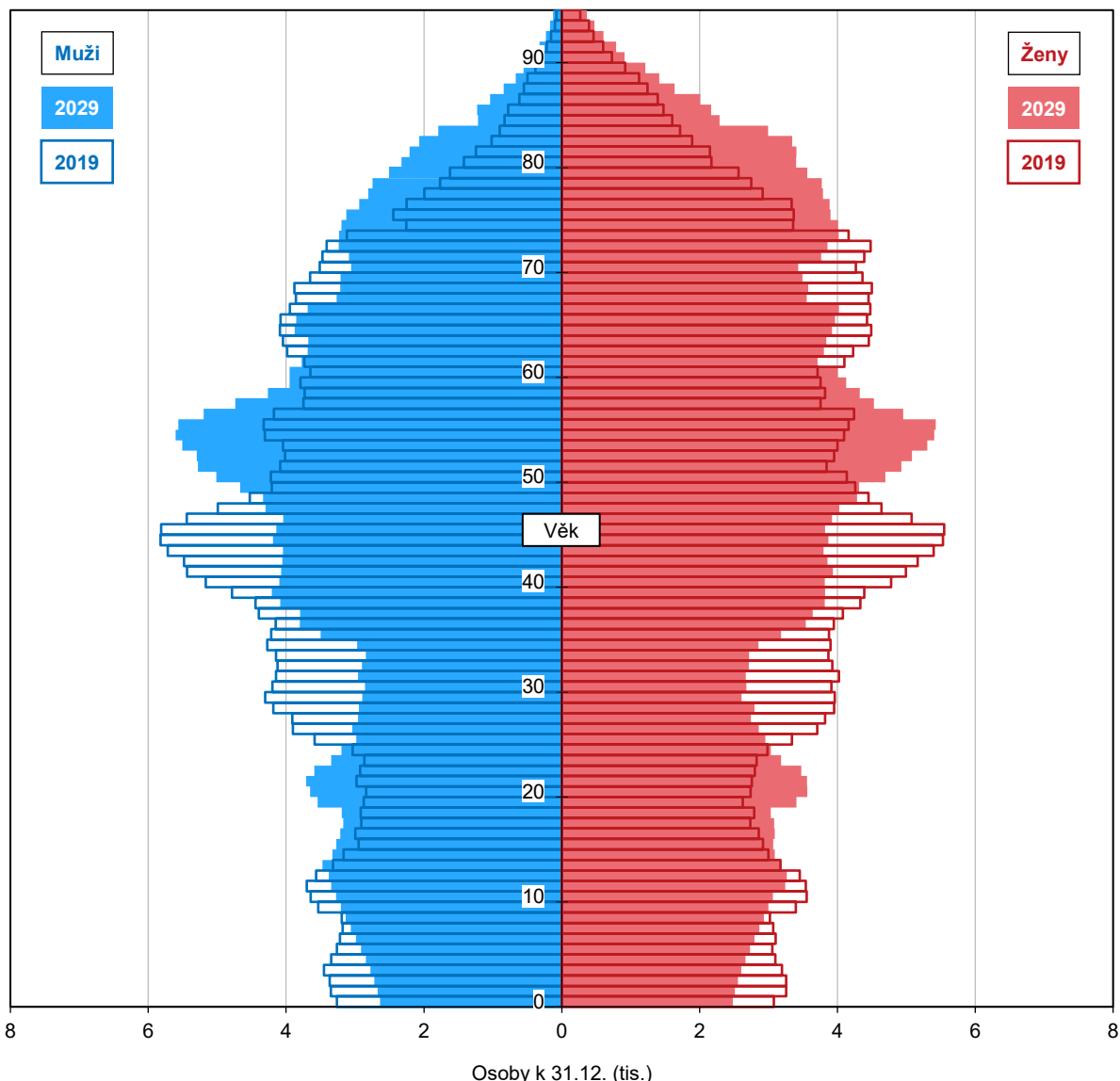
Zásadní proměnou bude dotčena věková struktura obyvatelstva.

Předpokládaný vývoj budoucího počtu dětí má převažující sestupný trend. S výjimkou letošního roku a desetiletého cyklu 2041 až 2050, kdy se očekává stagnace či velmi mírný nárůst dětské složky v populaci, klesne k 1. lednu 2071 počet dětí o 30,4 % na 68,8 tis. Relativně stejně vysoký úbytek se předpokládá u obyvatel ve věku 15 až 64 let. Jejich počet se mezi oběma mezními roky sledovaného období sníží o 29,1 % na 285,2 tis. S jedinou výjimkou by měl počet osob tohoto věku klesat každým rokem v celém následujícím půlstoletí. U nejstarší

složky populace se naopak konstantní trend neočekává. Počet osob ve věku 65 a více let by sice měl v následujících 38 letech trvale růst, v posledních 14 letech projektovaného období se však předpokládá pokles. Zlom trendu pravděpodobně nastane k 1. lednu 2057, kdy by měl počet osob ve věku 65 a více let dosáhnout svého maxima (178,4 tis.). O dalších 14 let později se očekává pokles jejich počtu na 152,7 tis. Na horizontu projekce, tj. ke dni 1. ledna 2071, by měl podíl dětí v krajské populaci činit 13,6 % a podíl osob ve věku 15 až 64 let 56,3 %. Tyto podíly budou v porovnání s Českou republikou podprůměrné. Podíl osob ve věku 65 a více let bude naopak nadprůměrný a měl by činit 30,1 %.

**Graf 1. 11 Věkové složení obyvatel Olomouckého kraje v letech 2019 a 2029**

Zdroj: ČSÚ



Kraj se v posledních letech zařadil mezi populačně starší kraje a bude jím pravděpodobně po celé následující půlstoletí.

Výše uvedené změny ve věkové skladbě se výrazným způsobem promítnou do tematicky příbuzných ukazatelů, kterými jsou například index stáří nebo průměrný věk. Index stáří poukazuje na vzájemný poměr nejstarší a nejmladší složky populace. K 1. lednu 2020 činil index stáří v Olomouckém kraji 133, přičemž u mužů (108) byl výrazně nižší než u žen (158). O 51 let později se zvýší na 222. V případě mužů by měl činit 199 a v případě žen 247. Předpokládané nejvyšší hodnoty indexu stáří byly vypočteny k 1. lednu 2060, a to jak pro celou populaci (234), tak pro muže



(209) i ženy (262). Olomoucký kraj se v posledních letech zařadil mezi populačně starší kraje a bude jím pravděpodobně po celé následující půlstoletí. Zatímco na začátku roku 2020 byl průměrný věk obyvatel v kraji 43,0 let (4. nejvyšší v ČR), o 51 let později vzroste na 48,2 let (3. nejvyšší v ČR). Průměrný věk mužů se pravděpodobně zvýší na 46,9 let a průměrný věk žen na 49,5 let.

Naděje dožití mužů by se měla během půlstoletí zvýšit o 8,8 let a naděje dožití žen o 6,9 let.

Vedle velmi mírného růstu průměrného věku matek při narození dítěte spojeného se slabým růstem či stagnací plodnosti je jedním z klíčových vstupních předpokladů rostoucí trend střední délky života ve všech krajích, tj. pokles intenzity úmrtnosti. Naděje dožití mužů při narození by se v Olomouckém kraji měla zvýšit ze 75,7 let na 84,5 let v roce 2070 a naděje dožití žen z 82,1 let na 89,0 let v roce 2070.

Růst počtu obyvatel se v následujících 50 letech očekává pouze u čtveřice krajů.

Od vzniku současného krajského uspořádání v roce 2000 až do závěru roku 2013 byl Olomoucký kraj 6. nejlidnatějším krajem České republiky. Následně jej předběhl kraj Jihočeský a Olomoucký kraj se posunul na 7. místo. Toto postavení by měl pravděpodobně udržet až do roku 2036, ve kterém jej Plzeňský kraj odsune na pozici 8. nejlidnatějšího kraje v zemi. V následujícím půlstoletí se předpokládá, že ve čtveřici krajů (hl. m. Praha, Středočeský, Plzeňský a Jihomoravský) se počet obyvatel zvýší a ve zbývajících desítkách krajů se naopak sníží. Nejvyšší populační přírůstky by měl vykazat kraj Středočeský (o 495,4 tis.) a Praha (o 411,3 tis.). Zcela nejvyšší populační úbytek se očekává u kraje Moravskoslezského (o 320,7 tis.).