

3. Ekonomický vývoj

Makroekonomický rámec

Od roku 2014 byl sledován výrazný růst regionálního HDP.

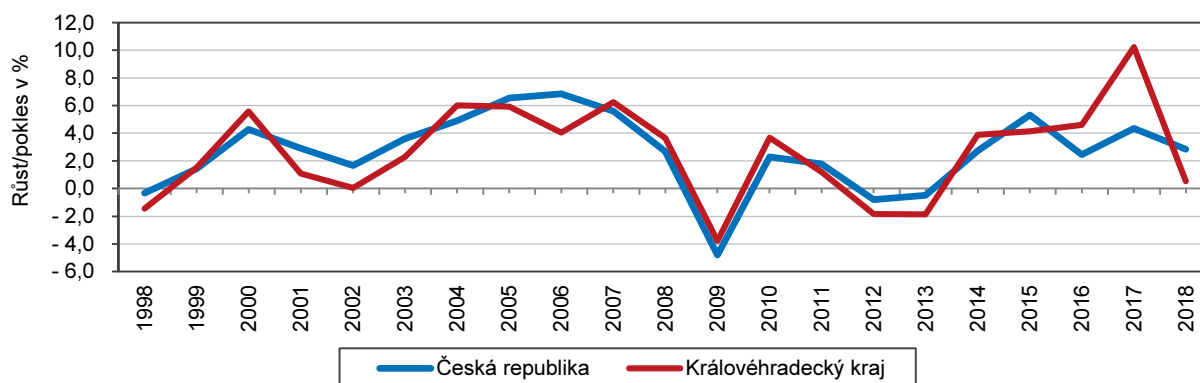
Základním národohospodářským ukazatelem pro měření ekonomické výkonnosti na daném území je hrubý domácí produkt (HDP), který vyjadřuje finální produkci vytvořenou za určité období výrobními faktory na sledovaném území. Z dlouhodobého pohledu se na regionálním vývoji HDP Královéhradeckého kraje odrážely základní trendy ekonomického vývoje České republiky. Pro roky 2008–2013 je charakteristické období vleklé hospodářské recese, kdy dlouhotrvající růst HDP byl v roce 2009 vystřídán výrazným poklesem, s výjimkou let 2010 a 2011. V Královéhradeckém kraji došlo k meziročnímu snížení o 3,8 %, v rámci České republiky dokonce o 4,8 %. Pro následující období byl charakteristický křehký hospodářský růst a následný dvouletý pozvolný pokles, který byl ukončen v roce 2014, kdy byl zaznamenán výrazný růst HDP.

Nejvyšší meziroční přírůstek byl zaznamenán v roce 2017.

Růst HDP ve srovnatelných cenách byl zaznamenán v letech 2014–2018 ve všech krajích s výjimkou Ústeckého v roce 2016 a Karlovarského v roce 2018. V roce 2014 byl zaznamenán přírůstek o 3,9 % a byl pátý nejvyšší mezi kraji a v roce 2015 byl o 4,1 %. V roce 2016 bylo tempo růstu v Královéhradeckém kraji (4,6 %) druhé nejrychlejší v mezikrajském srovnání a přírůstek 10,2 % v roce 2017 byl nejvyšší mezi kraji a jednalo se o nejvyšší přírůstek za posledních dvacet let. V roce 2018 se meziroční dynamika růstu výrazně zpomalila a byl zaznamenán růst o 0,5 %, což bylo třetí nejpomalejší tempo v mezikrajském srovnání po Karlovarském a Plzeňském kraji.

Graf 3.1 Meziroční vývoj HDP ve srovnatelných cenách v Královéhradeckém kraji a v ČR

Zdroj: ČSÚ

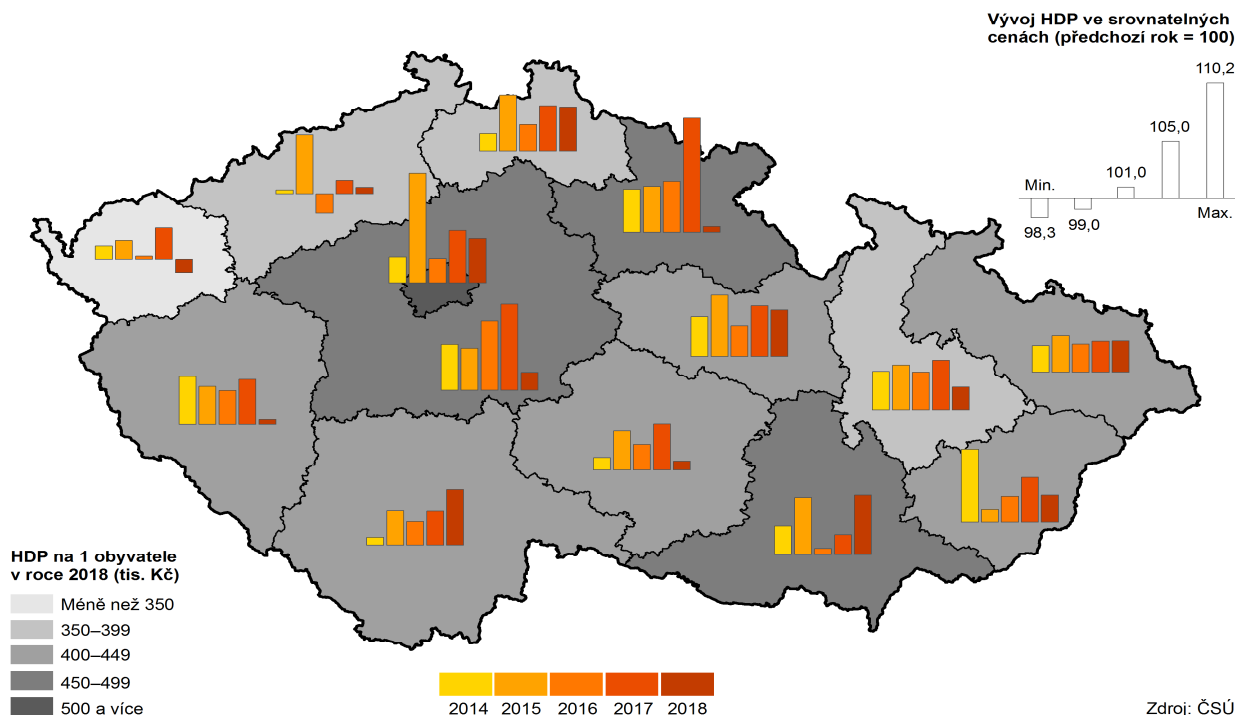


Regionální HDP Královéhradeckého kraje představuje 4,7 % republikového HDP.

Regionální HDP v Královéhradeckém kraji dosáhlo v roce 2018 úrovně 248,3 mld. Kč běžných cen, což představuje 4,7 % republikového HDP (5 323 556 mil. Kč). Od roku 2008 se podíl kraje pohybuje mezi 4,5–4,8 %, ve srovnání s rokem 2000 poklesl o 0,2 p. b. V mezikrajském srovnání byl příspěvek Královéhradeckého kraje šestý nejmenší. Nejméně se na tvorbě celorepublikového HDP podílel Karlovarský kraj (1,8 %), naopak více než jednou čtvrtinou přispívalo hl. m. Praha.

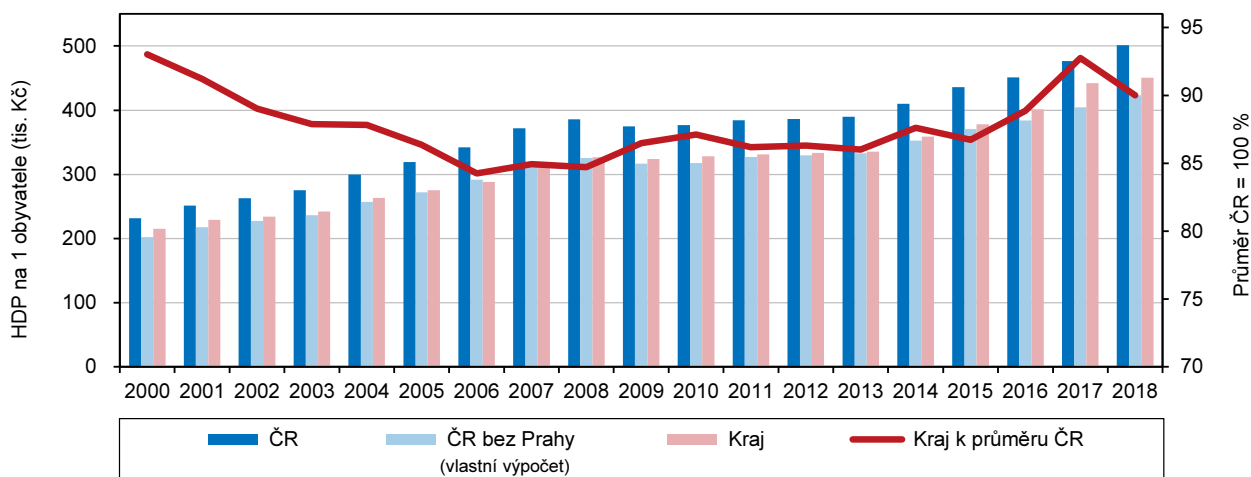


Regionální hrubý domácí produkt v krajích v letech 2014 až 2018



Graf 3.2 Hrubý domácí produkt na 1 obyvatele v Královéhradeckém kraji a České republice

Zdroj: ČSÚ



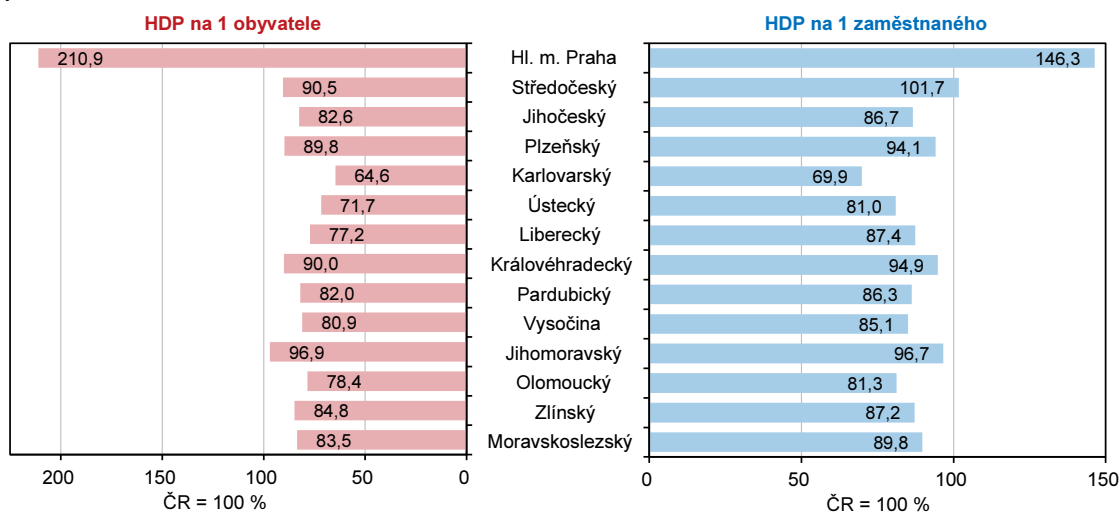
HDP v přepočtu na 1 obyvatele dosáhl čtvrté nejvyšší hodnoty mezi kraji.

Hrubý domácí produkt v přepočtu na 1 obyvatele Královéhradeckého kraje v roce 2018 dosáhl 450 841 Kč, tj. meziroční nárůst o 2 %. V mezikrajském srovnání to je čtvrtá nejvyšší hodnota. Jak ukazuje graf 3.2 v letech 2000–2018 byla krajská hodnota HDP pod průměrem ČR, zatímco v roce 2000 dosáhla hodnoty 93 %, v roce 2006 klesla na 86,4 % a v roce 2018 byla na hodnotě 90 % (meziročně o 2,7 % p. b.

méně). Nutno však připomenout, že republikový průměr HDP na jednoho obyvatele (500 973 Kč), ale i ostatní makroekonomické ukazatele, výrazně ovlivňuje svou ekonomickou úrovní hl. m. Praha (1 056 761 tis. Kč HDP/obyv.), které jako jediný kraj přesahuje republikový průměr a převyšuje jeho hodnotu téměř dvojnásobně. Při srovnání průměrného HDP na 1 obyvatele mimopražských krajů dosáhl Královéhradecký kraj úrovně 106,5 %. V mezinárodním přepočtu HDP na 1 obyvatele ve standardu kupní síly dosáhl 81,4 % průměru 28 členských států Evropské unie.

Graf 3.3 Hrubý domácí produkt na 1 obyvatele a na 1 zaměstnaného podle krajů (ČR = 100) v roce 2018

Zdroj: ČSÚ



Zpomalení růstu HPH.

Vývoj regionální hrubé přidané hodnoty (RPH) úzce souvisí s vývojem HDP, která je jeho součástí. Podle předběžných výsledků dosáhla RPH v kraji v roce 2018 hodnoty 223,3 mld. Kč (b. c.), meziročně se její objem zvýšil o 2,2 %. Z dlouhodobého pohledu měla regionální HPH trvale rostoucí trend, s výjimkou roku 2009 a 2013, kdy vlivem ekonomické recese klesla, respektive stagnovala. V roce 2018 byl celkový meziroční nárůst v kraji 2,2 %, v porovnání s rokem 2017, kdy byl nárůst o 10,6 %, došlo k výraznému zpomalení růstu. Zároveň růst HPH zaostal za republikovým průměrem (5,7 %).

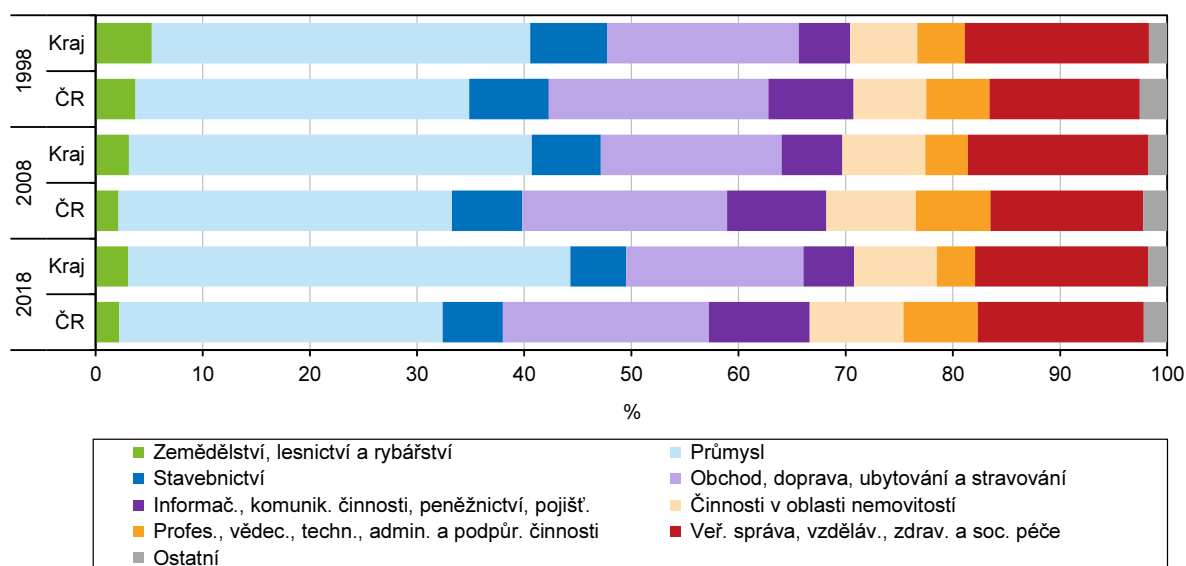
Vyšší podíl primárního sektoru na RPH, nadprůměrný podíl sekundéru a podprůměrný podíl terciéru.

Z dlouhodobého hlediska pozorujeme změny ve struktuře HPH, které platí ve většině krajů, tedy klesající podíl primárního sektoru. Až do roku 2017 se na tvorbě krajské HPH nejvýznamněji podílelo odvětví služeb, terciární sektor. Nejvyšší zastoupení měl tento sektor v roce 2003 (55,27 %) a 2010 (55,21 %), od tohoto roku podíl terciárního sektoru pozvolně klesal, a to až na 46,50 % v roce 2017. V tomto roce také získal dominantní podíl sektor sekundární (50,04 %). V roce 2018 měl již opět dominantní postavení sektor terciární (50,48 %) a sektor sekundární představoval 46,47 %, příspěvek primárního sektoru byl 3,04 %.



Graf 3.4. Odvětvová struktura hrubé přidané hodnoty v Královéhradeckém kraji a ČR

Zdroj: ČSÚ

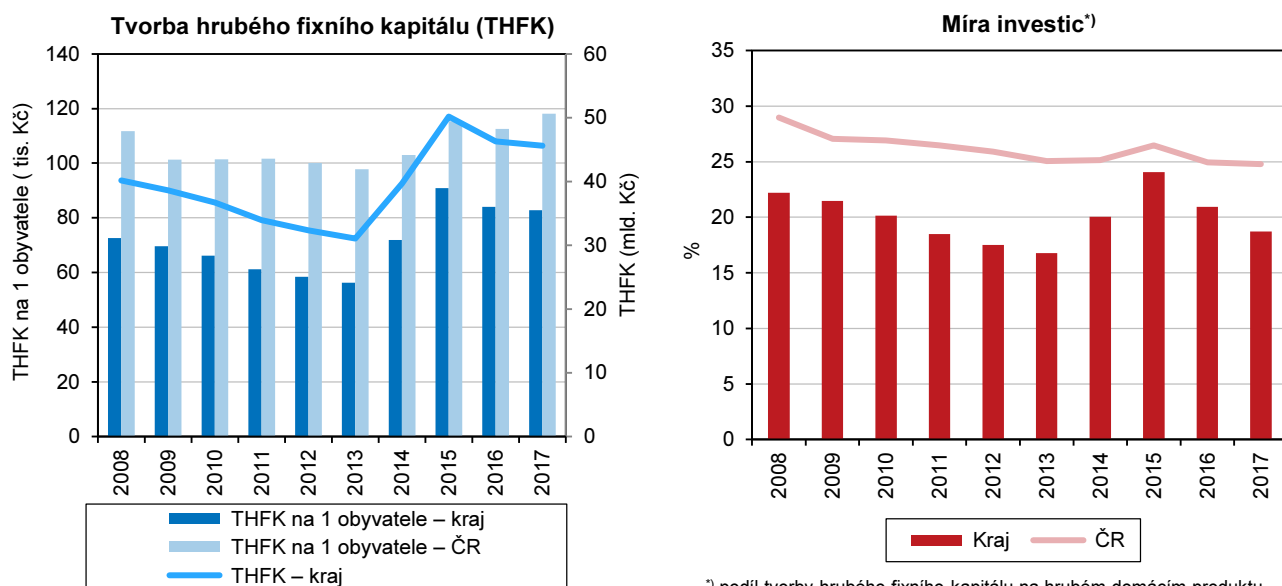


Vysoký podíl sekundárního sektoru na tvorbě hrubé přidané hodnoty v mezikrajském srovnání.

V porovnání s ostatními kraji má Královéhradecký kraj vyšší podíl sekundární (o 10,7 p. b. než je průměr ČR) a primární sféry (o 0,8 p. b.), naopak má nižší zastoupení terciární sféry (o 11,5 p. b.). Podíl sekundárního sektoru v Královéhradeckém kraji byl v mezikrajském srovnání v roce 2018 třetí nejvyšší, a to po Zlínském (50,5 %) a Libereckém kraji (46,6 %). Nejmenší podíl měl tento sektor v hlavním městě Praze (15,4 %). V případě primárního sektoru byl Královéhradecký kraj v celokrajském srovnání sedmý. V případě terciárního sektoru zaujal v mezikrajském srovnání třetí nejhorší příčku po Zlínském kraji (47,0 %) a Kraji Vysočina (48,8 %). Tradičně nejvíce na tvorbu HPH v terciárním sektoru přispívají v hl. m. Praze (84,3 %).

Graf 3.5 Tvorba hrubého fixního kapitálu a míra investic v Královéhradeckém kraji a ČR

Zdroj: ČSÚ



^{*)} podíl tvorby hrubého fixního kapitálu na hrubém domácím produktu

Míra investic v kraji kolísá, její hodnota je však třetí nejvyšší od roku 1995.

Ukazatel tvorby hrubého fixního kapitálu (THFK) charakterizuje investiční aktivitu v daném regionu. V roce 2017 její objem dosáhl hodnoty 45,6 mld. Kč (tj. meziročně o 1,5 % méně), je to však třetí nejvyšší hodnota od roku 1995. Dlouhodobý vývoj THFK v kraji byl kolísavý. V mezikrajském srovnání zaujal Královéhradecký kraj co do objemu prostředků investovaných do pořízení fixního kapitálu čtvrtou nejhorší pozici, méně investoval Karlovarský kraj (20,1 mld. Kč) a nejvíce tradičně investovalo hl. m Praha (398,9 mld. Kč).

Zlepšení postavení kraje v investiční aktivitě, posun na sedmou příčku.

V přepočtu na jednoho obyvatele je THFK v Královéhradeckém kraji dlouhodobě pod republikovým průměrem, v roce 2017 tato hodnota činila 82 783 Kč (o 35 284 Kč méně než na 1 obyvatele ČR) a v mezikrajském srovnání patří k nejnižším. Nejvyšší byla tato hodnota v roce 2015, kdy se dostala na 78,8 % republikového průměru, a Královéhradecký kraj zaujal sedmou příčku mezi kraji. Od roku 2016 tato hodnota klesá a v roce 2017 se dostala na 70,1 % celorepublikového průměru a v mezikrajském žebříčku kraj klesl na 11. pozici.

Míra investic je mezi kraji nejnižší.

Míra investic vyjádřená podílem THFK na RHDP byla v období 2006–2014 nejnižší mezi kraji. Díky skokovému růstu THFK mezi roky 2014 a 2015 vzrostla na hodnotu 24,1 %, v roce 2016 klesla na hodnotu 20,9 % a v posledním sledovaném roce klesla na 18,7 %, čímž se Královéhradecký kraj propadl na poslední příčku.

Úplné náklady práce

Náklady práce na zaměstnance patřily k nižším mezi kraji.

Úplné náklady práce (ÚNP)⁷ podle definitivních dat za rok 2018 činily v kraji 39 708 Kč měsíčně na zaměstnance (281,04 Kč na hodinu) a mezi kraji byly 6. nejnižší (s maximem v hlavním městě Praze a Středočeském kraji a minimem v Karlovarském a Olomouckém kraji). ÚNP vzrostly meziročně v kraji o 4,6 %, republikový průměrný růst byl o 4,2 %. Proti roku 2012 vzrostly náklady v kraji o 30,5 %, navýšení v průměru za ČR bylo 27,7 %.

Struktura ÚNP v kraji se výrazně neliší od celorepublikového průměru. V mezikrajském srovnání byl v Královéhradeckém kraji mírně nadprůměrný podíl sociálních požitků a personálních nákladů a naopak mírně nižší podíl zaujímaly náhrady mezd a sociální náklady. Podle dostupných republikových dat za rok 2018 podle odvětví se měsíční ÚNP pohybovaly v rozmezí 78,8 tis. Kč ve sféře informační a komunikační činnosti po 26,4 tis. Kč v ubytování, stravování a pohostinství.

Místní rozpočty

V roce 2019 byly v Královéhradeckém kraji historicky nejvyšší příjmy i výdaje místních rozpočtů.

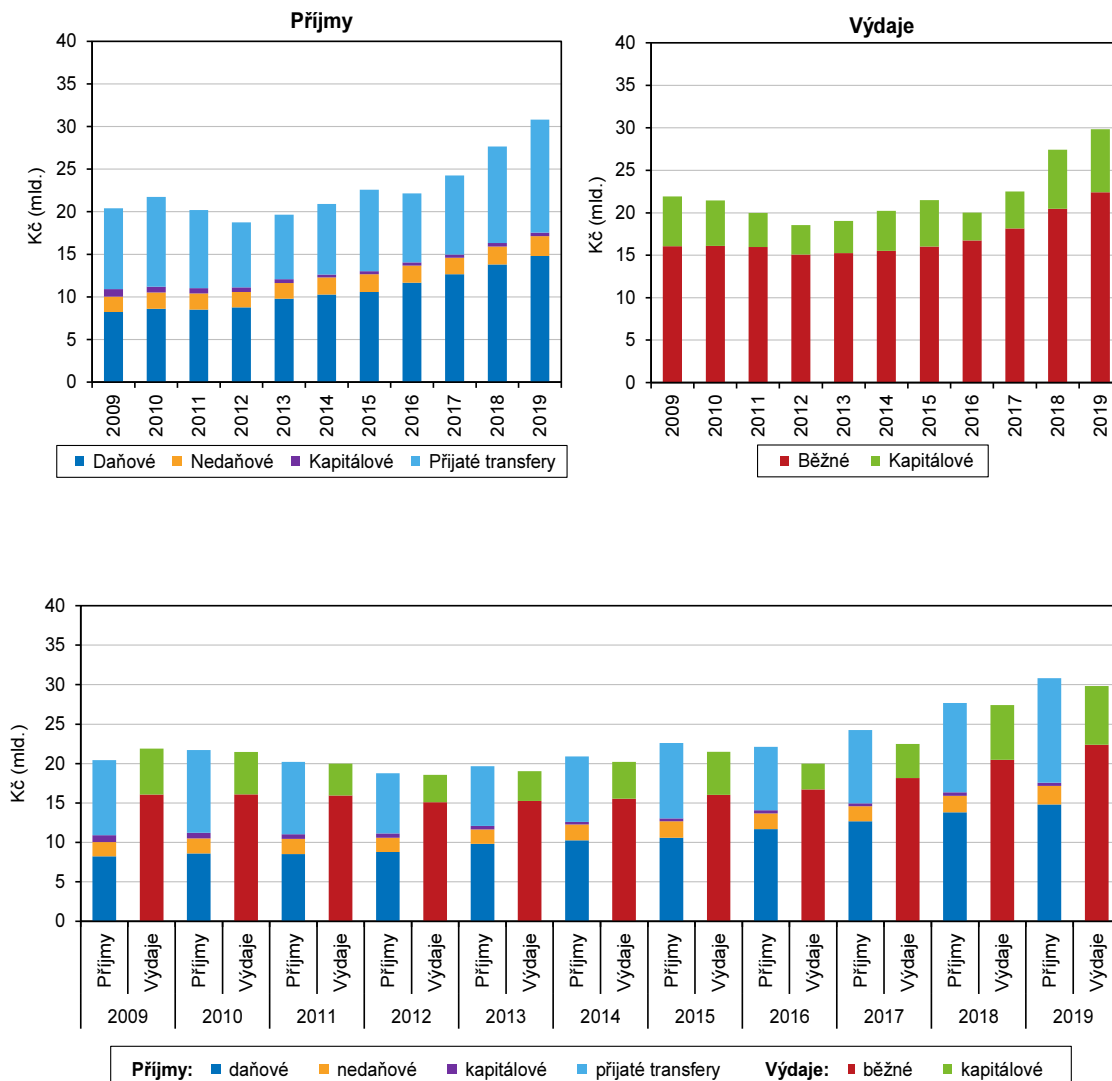
V roce 2019 příjmy místních rozpočtů v Královéhradeckém kraji po konsolidaci dle Ministerstva financí činily 30,8 mld. Kč (tj. 5,1 % příjmů celorepublikových) a meziročně vzrostly o 11,4 %. Konsolidované výdaje dosáhly úrovně 29,4 mld. Kč (meziročně o 8,8 % více). V obou případech se jednalo o dosud nejvyšší hodnoty, zároveň již desátý rok v řadě zůstalo saldo kladné a činilo 988 mil. Kč.

⁷ Náklady práce jsou výdaje zaměstnavatele související se zaměstnáváním pracovníků; cena, za kterou nakupuje pracovní sílu na trhu práce. Vedle přímých nákladů, které zahrnují mzdy, platy a náhrady mezd (např. za dovolenou, svátky atd.) tvoří úplné náklady i náklady nepřímé související se mzdou. Ty tvoří sociální požitky (příspěvky na bydlení, stravování, do sociálních fondů), sociální náklady a výdaje (platby zákonného pojistného), personální náklady (např. výdaje spojené s náborem zaměstnanců a jejich zaškolení, pracovní oděv) a dále dotace související se zaměstnáváním pracovní síly. Pro účely výpočtu se používá průměrný evidenční počet pracovníků přepočtený na plně zaměstnané.



Graf 3.6 Příjmy a výdaje místních rozpočtů v Královéhradeckém kraji (po konsolidaci)

Pramen: Ministerstvo financí



Největší část příjmů z 29,4 mld. Kč místních rozpočtů tvořily daňové příjmy a transfery.

Největší část příjmů tvoří příjmy daňové. V roce 2019 dosáhly daňové příjmy místních rozpočtů v Královéhradeckém kraji 14,8 mld. Kč, tj. 48,05 % z celku. Zároveň se jednalo o největší hodnoty od roku 2007. V mezikrajském srovnání byl zjištěný podíl v Královéhradeckém kraji druhý nejnižší. Zcela nejvyšší podíl náležel hlavnímu městu Praze (69,65 %) a naopak nejnižší byl v Pardubickém kraji (47,72 %). Druhou nejvýznamnější složku příjmů tvořily transfery, a to zejména transfery neinvestiční. V roce 2019 činily veškeré transfery v kraji 13,3 mld. Kč, tj. 43,01 %.

Největší část výdajů kraje v roce 2019 připadala na běžné výdaje.

Největší část výdajů kraje připadá na běžné výdaje. V roce 2019 tvořily běžné výdaje kraje, obcí a dobrovolných svazků obcí v Královéhradeckém kraji 22,4 mld. Kč, tj. 75,1 % z celkových výdajů. Zbývající 7,4 mld., tj. 24,9 % připadalo na kapitálové výdaje.

Věda, IT

Výdaje na výzkum a vývoj byly v roce 2018 v kraji

Výzkumem a vývojem (VaV) se v Královéhradeckém kraji zabývalo v roce 2018 celkem 152 pracovišť výzkumu a vývoje, což byl dosud nejvyšší počet. Investice

rekordní, meziročně vzrostly o 17 % a vzrostl i jejich podíl na celorepublikových výdajích.

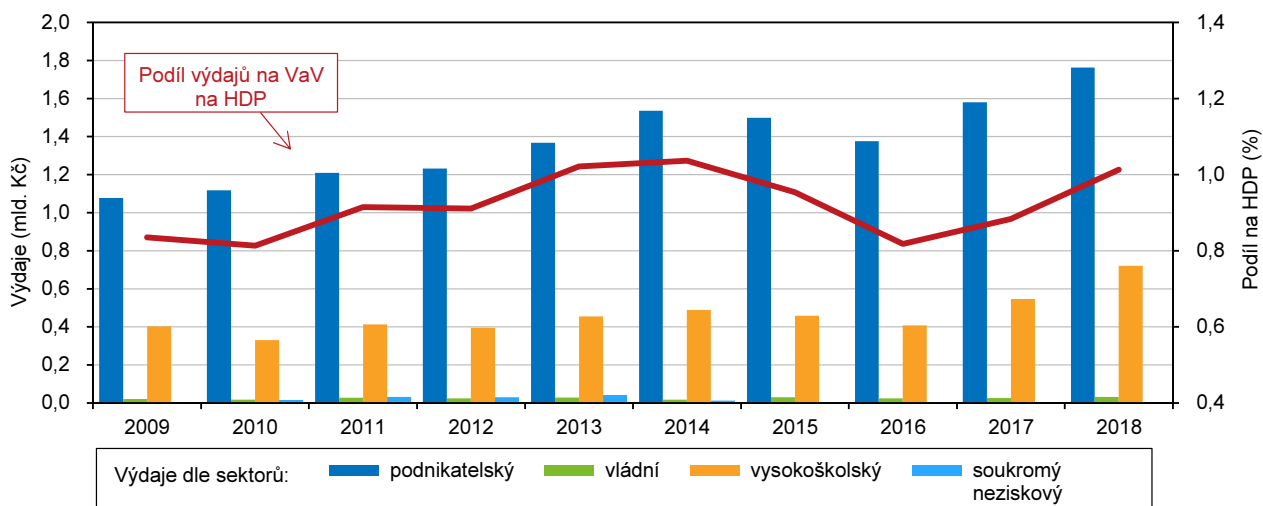
do výzkumu a vývoje přinášejí konkurenceschopné poznatky, inovace a technologie, které patří mezi nejdůležitější hybné faktory udržitelného rozvoje a sociální soudržnosti. V roce 2018 bylo v kraji vynaloženo na vědu a výzkum rekordních 2,5 mld. Kč, z toho bylo 1,5 mld. Kč mzdových nákladů. Meziročně tak vzrostly o 17 %. Za pět let od roku 2014 to představuje celkem 10,5 mld. Kč. Na objemu výdajů na výzkum a vývoj v České republice se kraj podílel 2,4 %, v roce předchozím 2,3 % a nejvíce 2,8 % v roce 2010.

Podíl výdajů VaV na HDP kraje činil 1 %.

Často používaným ukazatelem statistiky VaV je podíl výdajů VaV na HDP. Na celkovém hrubém domácím produktu kraje činil podíl výdajů VaV 1,0 %, v průměru za ČR to bylo 1,9 %. Výdaje na VaV výrazně v posledních letech ovlivnilo čerpání prostředků ze strukturálních fondů. Královéhradecký kraj patřil mezi tři kraje (společně s Karlovarským krajem a Krajem Vysočina), kde byly nejvýznamnějšími příjemci z evropských fondů na podporu VaV v posledních 10 letech soukromé podniky.

Graf 3.7 Výdaje na výzkum a vývoj podle sektorů a podíl výdajů na VaV na HDP v Královéhradeckém kraji

Zdroj: ČSÚ



Výdaje podnikatelského sektoru tvořily v roce 2018 přes 70 % celkových výdajů na výzkum a vývoj.

Výdaje financované z veřejných zdrojů činily 727 mil. Kč, to bylo o 51 mil. více než v roce 2017 a tvořily 29,7 % celkových výdajů. Ve struktuře výdajů podle sektorů provádění výzkumu a vývoje převažují výdaje podnikatelského sektoru, v roce 2018 to bylo 70,1 %, podíl výdajů vysokých škol činil 28,6 %, na vládní sektor připadlo 1,3 %. V Královéhradeckém kraji je nejvíce podniků provádějících VaV v okrese Hradec Králové a Náchod.

Tři čtvrtiny zaměstnanců VaV pracovaly v podnikatelském sektoru.

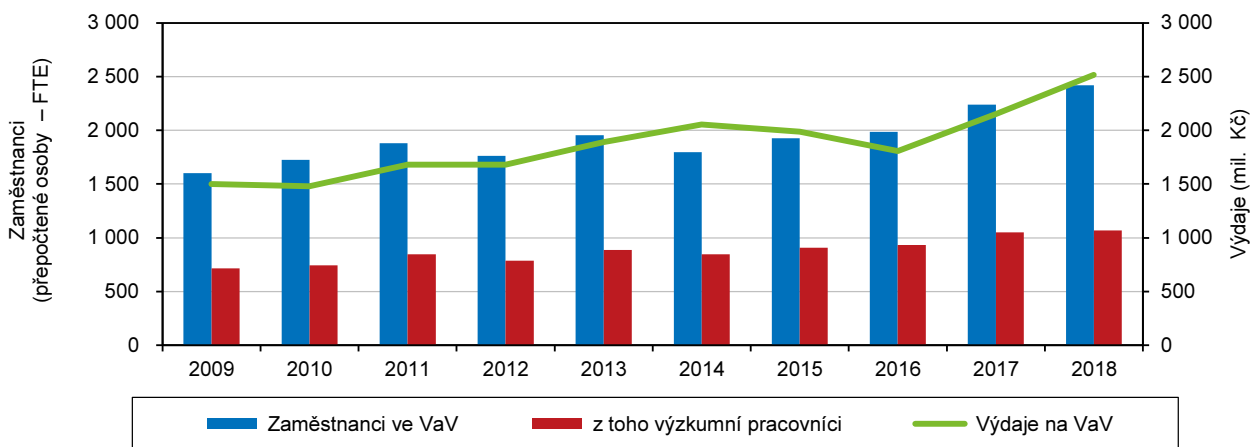
Osoby pracující ve VaV jsou nejen výzkumní pracovníci, kteří provádějí přímo výzkumnou činnost, ale i techničtí, odborní, administrativní a ostatní pracovníci zaměstnaní na pracovištích, kde se výzkum a vývoj provádí, a kteří obstarávají přímé služby pro tato pracoviště. V roce 2018 pracovalo v kraji ve VaV 2 419 zaměstnanců (přepočtené počty–FTE), což bylo 3,2 % z celkového počtu zaměstnaných v ČR ve VaV. U výzkumných pracovníků činil tento podíl na výzkumnících ČR 2,6 %. Jejich počet také rostl, nejvíce v posledních dvou sledovaných letech a meziročně se zvýšil o 8 %, tj. o 180 zaměstnanců. Téměř tři čtvrtiny zaměstnanců VaV



pracovaly v podnikatelském sektoru, necelá čtvrtina ve vysokoškolském sektoru a zbývajících 2,6 % ve vládním sektoru.

Graf 3.8 Zaměstnanci ve výzkumu a vývoji a výdaje na výzkum a vývoj v Královéhradeckém kraji

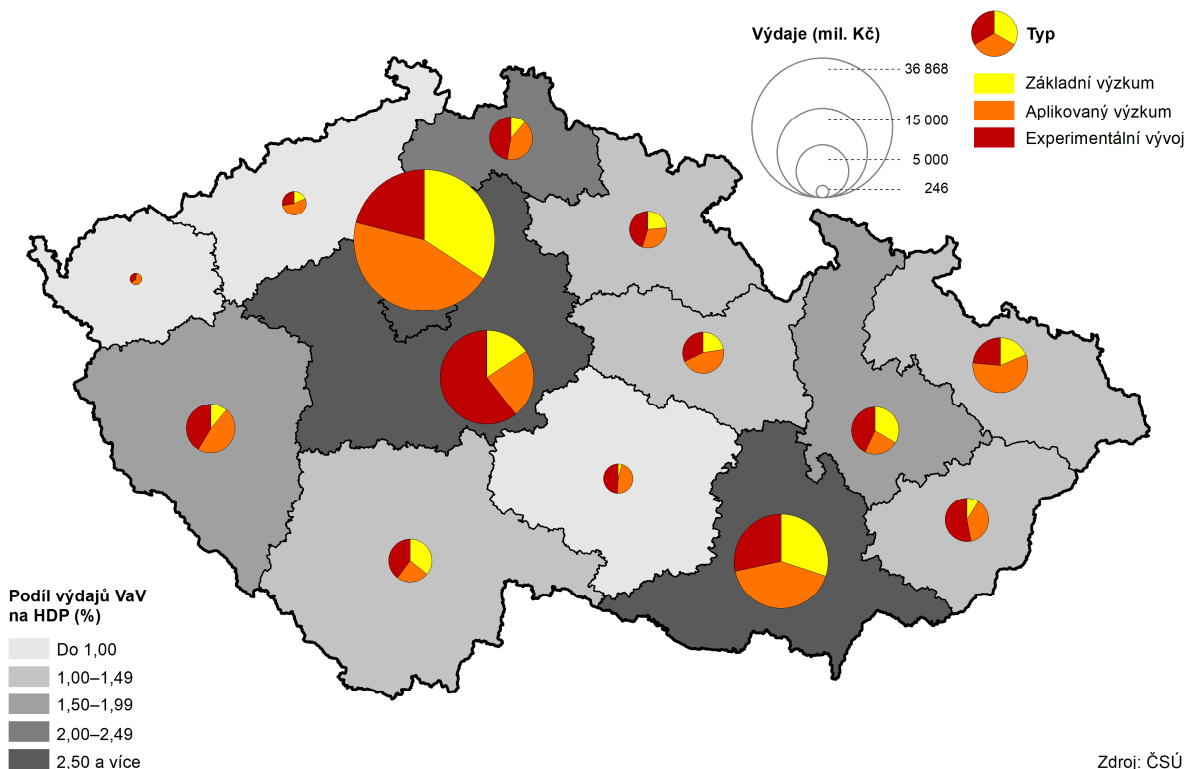
Zdroj: ČSÚ



Patentových přihlášek bylo v roce 2018 uděleno 22.

V roce 2018 bylo v Královéhradeckém kraji uděleno 22 patentových přihlášek a za celou Českou republiku 507, což byly 4,3 % z celkového počtu.

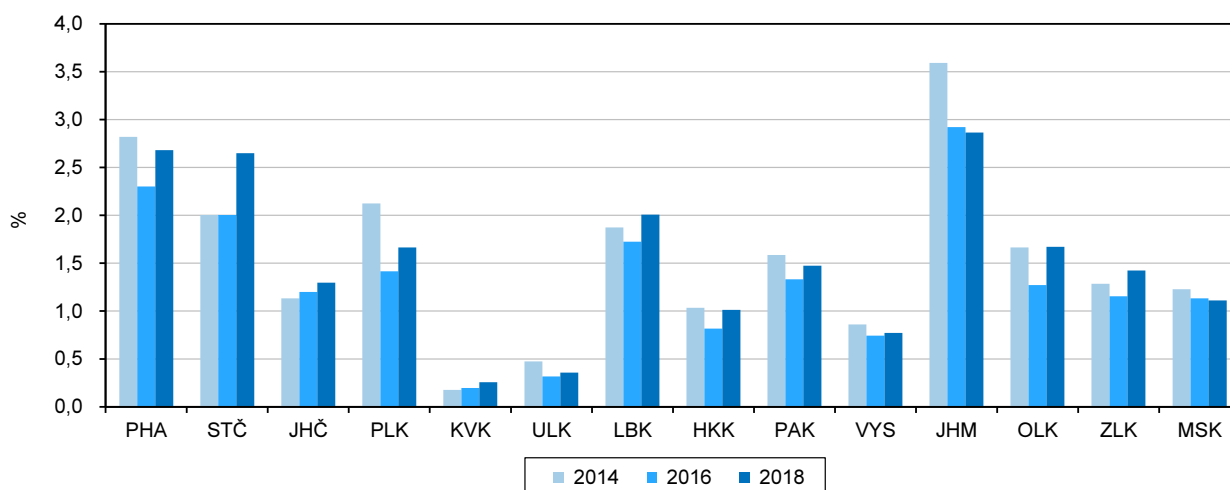
Výzkum a vývoj v krajích v roce 2018



Zdroj: ČSÚ

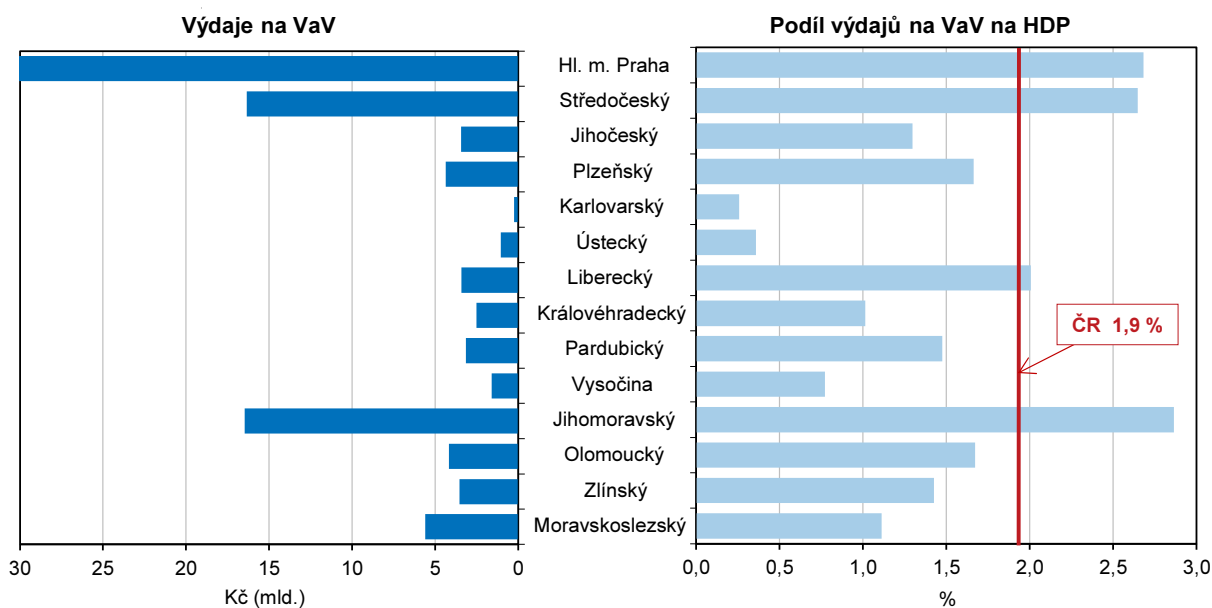
Graf 3.9 Podíl výdajů na výzkum a vývoj na regionálním HDP podle krajů

Zdroj: ČSÚ



Graf 3.10 Výdaje na výzkum a vývoj podle krajů v roce 2018

Zdroj: ČSÚ



V oblasti ICT pracovalo v roce 2017 celkem 7 tisíc zaměstnanců.

Činnostmi v oblasti ICT se v roce 2017 zabývalo v kraji přes 7 tisíc zaměstnanců (fyzické osoby), z toho bylo 47,5 % ICT specialistů a zbývající větší část tvořili ICT technici. Z celkového počtu zaměstnanců ICT v ČR jich bylo v kraji zaměstnáno 3,8 %.

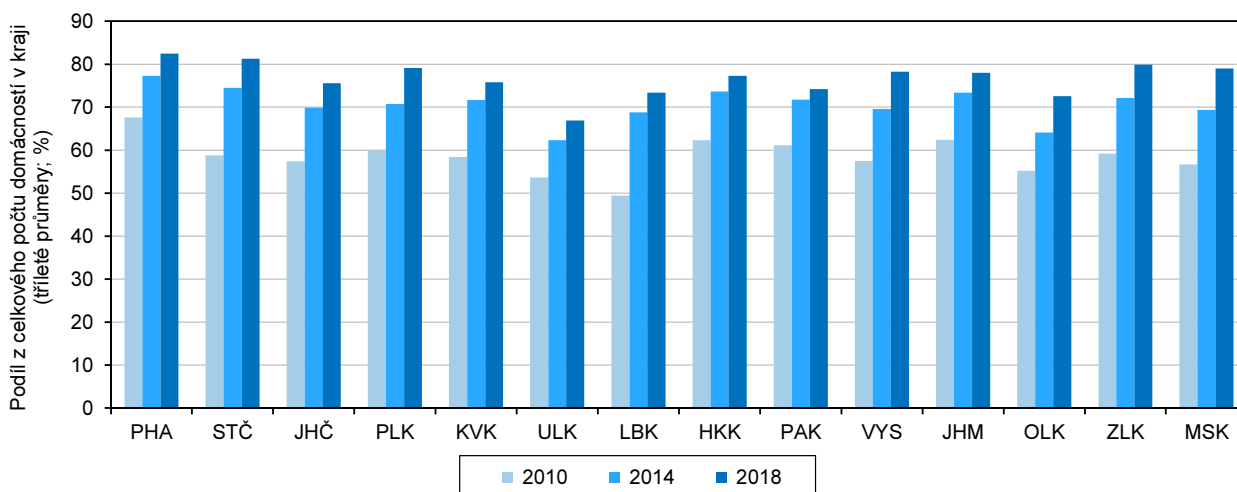
Počítač mělo doma již 77,3 % domácností kraje, z toho v domácnostech seniorů téměř dvě pětiny, a to byl třetí nejvyšší podíl mezi kraji.

Počítač má doma 77,5 % českých domácností, tento podíl se v posledních letech již výrazně nemění. Roste však využívání přenosných počítačů, tedy notebooku nebo tabletu. V Královéhradeckém kraji bylo v roce 2018 vybaveno počítačem 77,3 % domácností, v roce 2008 to byla polovina domácností a v roce 2005 necelá třetina. V domácnostech seniorů to bylo 39,1 % a byl to třetí nejvyšší podíl mezi kraji po hl. m. Praze a Moravskoslezském kraji. V průměru za celou ČR činil tento podíl 36,1 %.



Graf 3.11 Domácnosti vybavené osobním počítačem podle krajů

Zdroj: ČSÚ

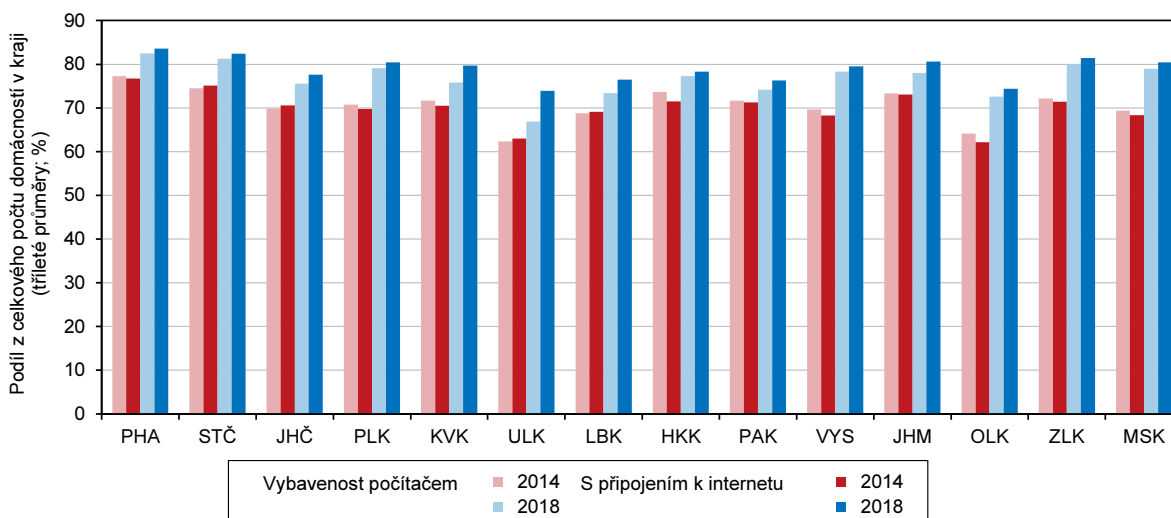


K internetu je připojeno 78,3 % domácností.

Celkem 78,3 % domácností kraje bylo v roce 2018 připojeno k internetu, zatímco před deseti lety to bylo jen 44,0 % a v roce 2005 jen 23,2 %. Z toho podle typu domácnosti bylo k internetu připojeno 38,6 % domácností seniorů, což bylo 4. místo mezi kraji.

Graf 3.12 Domácnosti vybavené osobním počítačem a s připojením k internetu podle krajů

Zdroj: ČSÚ



Přes internet nakupovalo 54,3 % obyvatel ve věku 16 a více let.

Internet používalo v roce 2018 již 78,2 % obyvatel starších 16 let. Před deseti lety to bylo 53,1 % jednotlivců. Na 55,7 % vzrostl podíl jednotlivců využívajících internet na mobilním telefonu, v roce předcházejícím to ještě nebyla ani polovina. Internetové bankovníctví využívalo 57,7 % obyvatel ve věku 16 a více let, meziročně se podíl zvýšil o 4,3 procentních bodů a více než trojnásobně za deset let. Přes internet nakupovalo 54,3 % uživatelů internetu. Před deseti lety to bylo jen 17,9 %, což je také trojnásobné zvýšení.

Organizační struktura

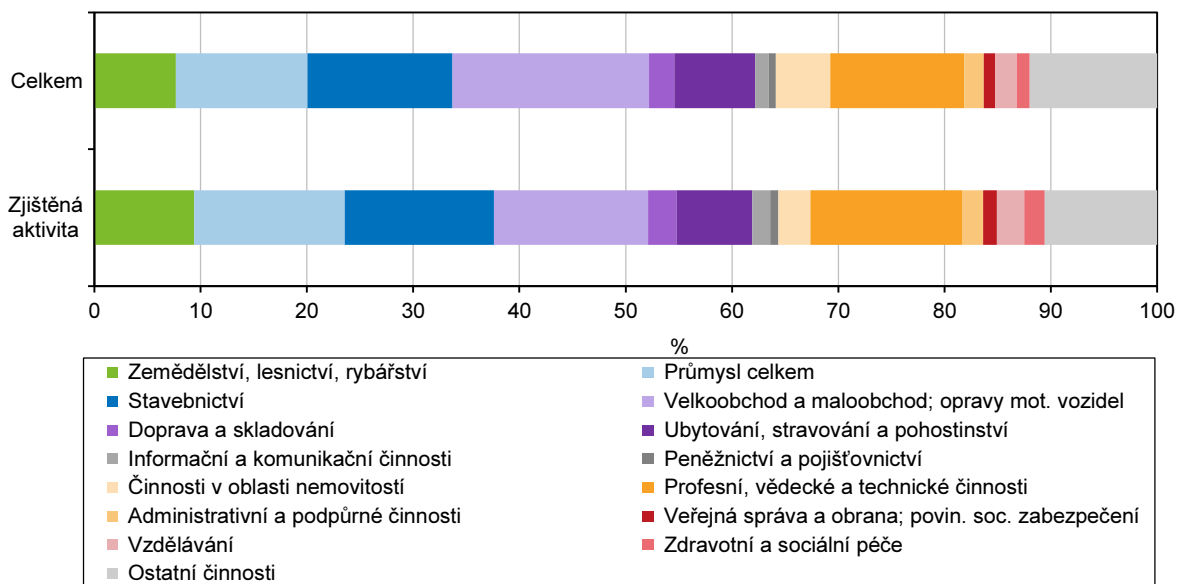
V roce 2019 bylo v kraji evidováno 140 tisíc subjektů se sídlem v kraji.

Ke konci roku 2019 bylo v Registru ekonomických subjektů evidováno celkem 140 tisíc subjektů se sídlem v kraji, z toho 103 tisíc, tj. 73,3 % živnostníků. Subjektů

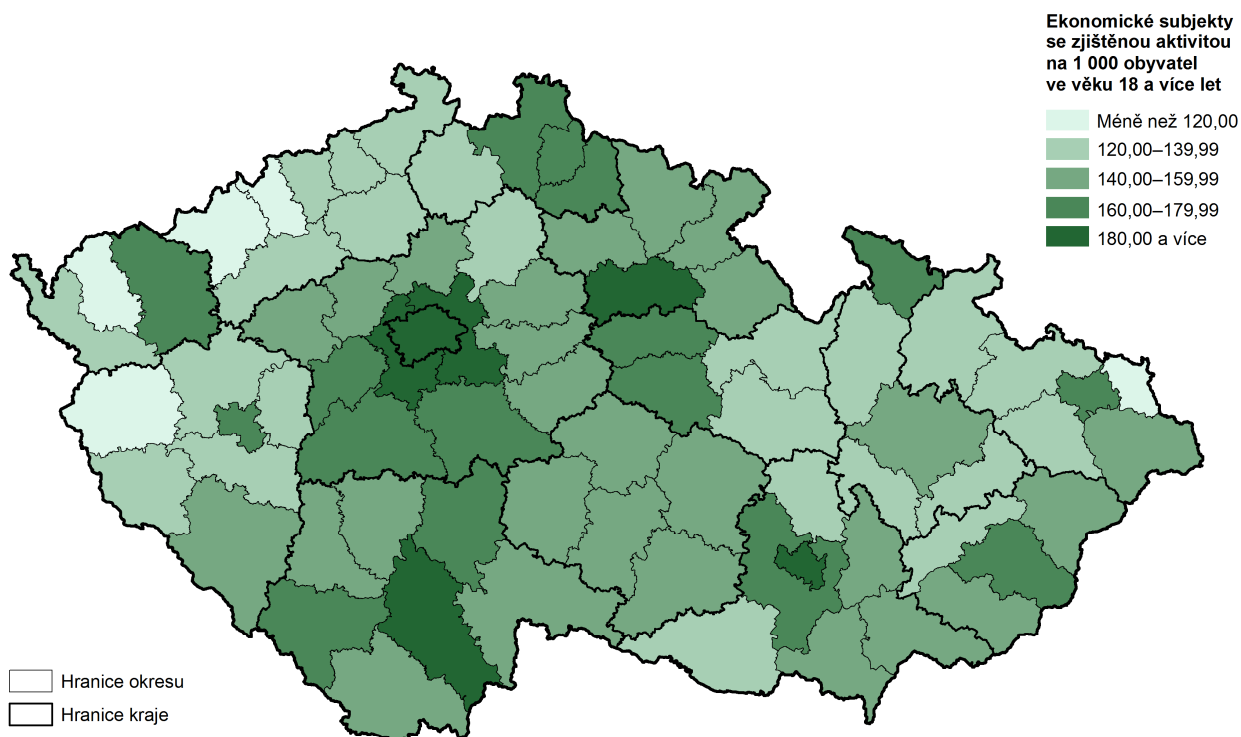
se zjištěnou aktivitou bylo 73 tisíc, tj. 71,6 % registrovaných subjektů. Většinu z nich tvoří živnostníci, kterých bylo 50 tisíc, tj. 67,7 %.

Graf 3.13 Ekonomické subjekty podle převažující ekonomické činnosti v Královéhradeckém kraji k 31. 12. 2019 (subjekty s uvedenou činností)

Zdroj: ČSÚ



Intenzita podnikatelské aktivity v okresech k 31. 12. 2019



Pozn.: ekonomické subjekty se sídlem na daném území

Zdroj: ČSÚ



Nejvíce subjektů bylo aktivních v odvětví obchodu, profesní, vědecké a technické činnosti, průmyslu a stavebnictví.

Subjektů se zjištěnou aktivitou bylo v roce 2019 nejvíce v odvětví velkoobchod a maloobchod, opravy motorových vozidel, profesních, vědeckých a technických činnostech, v průmyslu a stavebnictví. Intenzita podnikatelské aktivity byla největší v okrese Hradec králové.

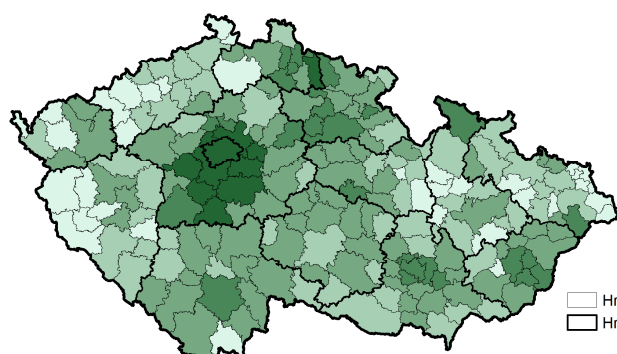
V roce 2019 se zaregistrovalo přes 4 tisíce nových subjektů, z toho bylo 69,0 % živnostníků.

V roce 2019 se v kraji nově zaregistrovalo 3 988 ekonomických subjektů, z toho bylo 2 751 živnostníků, tj. 69,0 %. Z celkového počtu registrovaných živnostníků to bylo 2,7 %, z aktivních živnostníků 5,5 %.

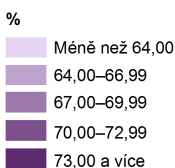
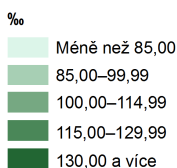
Živnostníci¹⁾ ve správních obvodech obcí s rozšířenou působností k 31. 12. 2019

Na 1 000 obyvatel ve věku 18 a více let

Podíl na ekonomických subjektech se zjištěnou aktivitou



— Hranice SO ORP
— Hranice kraje



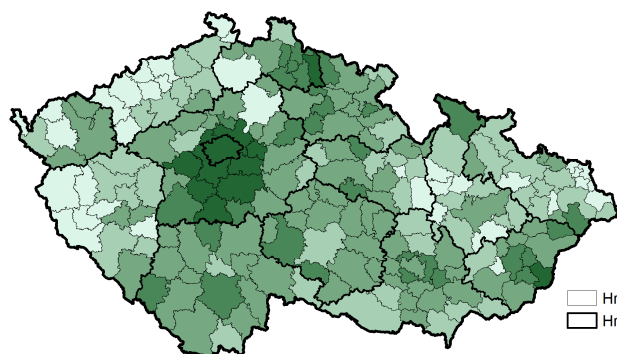
¹⁾ Osoby podnikající dle živnostenského zákona se zjištěnou aktivitou a sídlem na daném území

Zdroj: ČSÚ

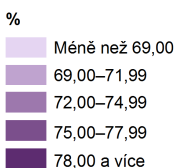
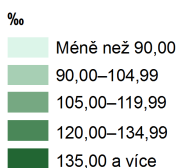
Soukromí podnikatelé¹⁾ ve správních obvodech obcí s rozšířenou působností k 31. 12. 2019

Na 1 000 obyvatel ve věku 18 a více let

Podíl na ekonomických subjektech se zjištěnou aktivitou



— Hranice SO ORP
— Hranice kraje



¹⁾ Osoby podnikající dle živnostenského zákona a zemědělské podnikatelé se zjištěnou aktivitou a sídlem na daném území

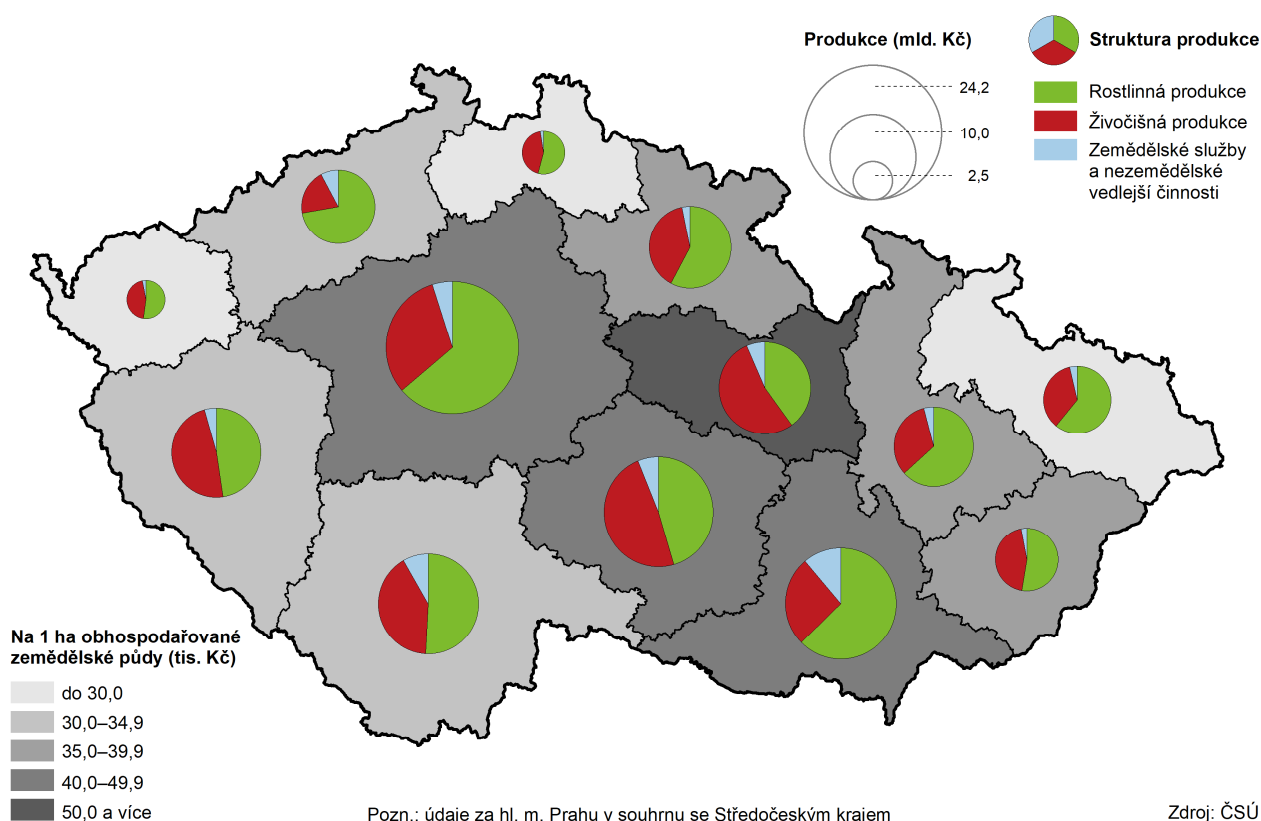
Zdroj: ČSÚ

Zemědělství

Významné je pěstování obilovin, luskovin, okopanin, zeleniny a květin.

Královéhradecký kraj patří mezi významné zemědělské pěstitele, zejména obilovin, luskovin, okopanin, zeleniny (mrkve, cibule a petržele) a také květin a okrasných rostlin. Největší podíl měl kraj v roce 2019 na celorepublikových osetých plochách u mrkve (37 % osetých ploch v ČR), petržele (22 %), cibule a cukrovky technické (necelá pětina). Ve sledovaném období byl neúrodnější rok 2014, který znamenal pro zemědělskou výrobu velký přínos. Také rok 2016 byl velmi úrodný.

Produkce zemědělského odvětví v krajích v roce 2018



Na zemědělské produkci ČR se kraj podílí téměř 7 % a na 1 ha tak připadá pátá nejvyšší produkce mezi kraji.

Hodnota zemědělské produkce v roce 2018 dosáhla v Královéhradeckém kraji 9,2 mld. Kč s podílem 6,8 % na produkci ČR. V přepočtu na hektar zemědělské půdy je celková produkce 39,1 mil. Kč vyšší než v ČR a mezi kraji to byla pátá nejvyšší hodnota.

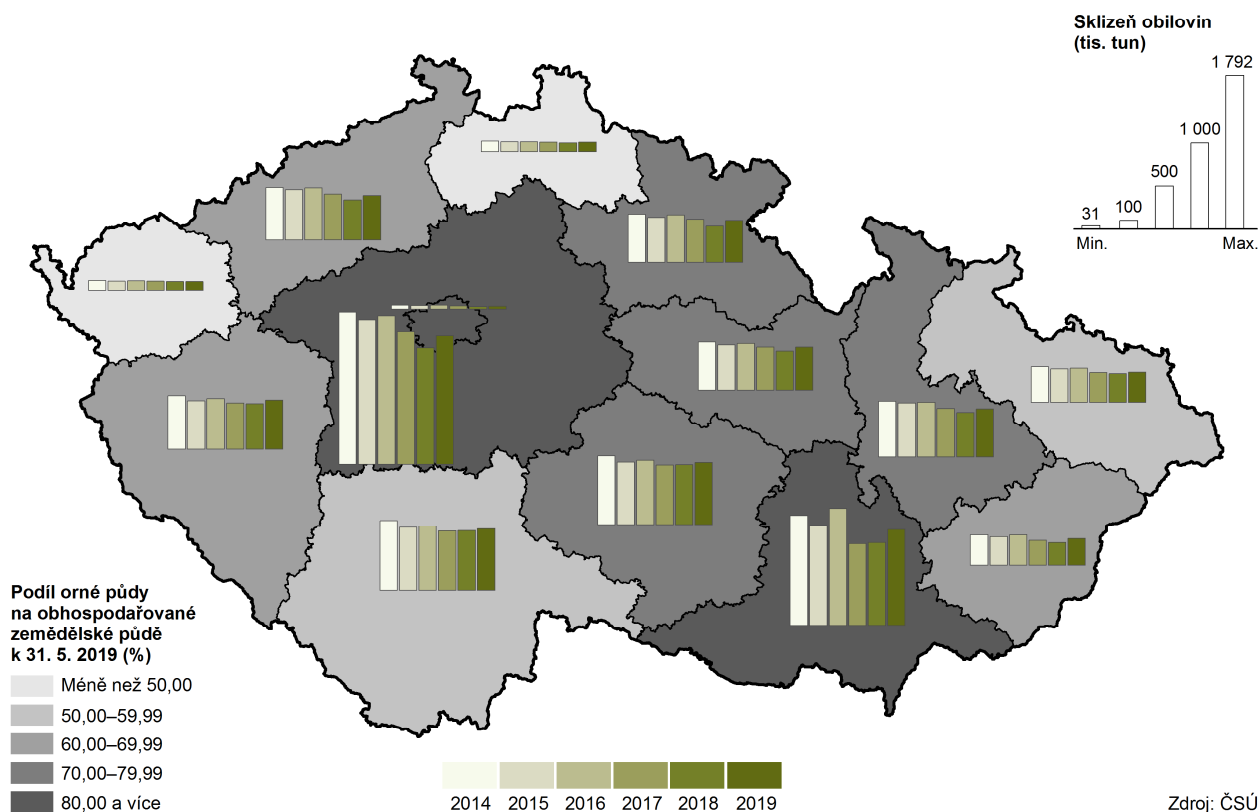
Převažuje rostlinná produkce nad živočišnou od roku 2010.

Z celkové zemědělské produkce 5,3 mld. Kč, tj. 58 %, tvořila rostlinná produkce (7,1 % podíl na ČR) a 39 %, tj. 3,6 mld. Kč, živočišná produkce (7,0 % podíl na ČR). Do roku 2009 byla v kraji živočišná a rostlinná produkce téměř v rovnováze, od roku 2010 začala převažovat rostlinná produkce až na současných 58 %.

Nejvíce obilovin se sklídilo v roce 2014, v roce 2019 to bylo o 12 % méně.

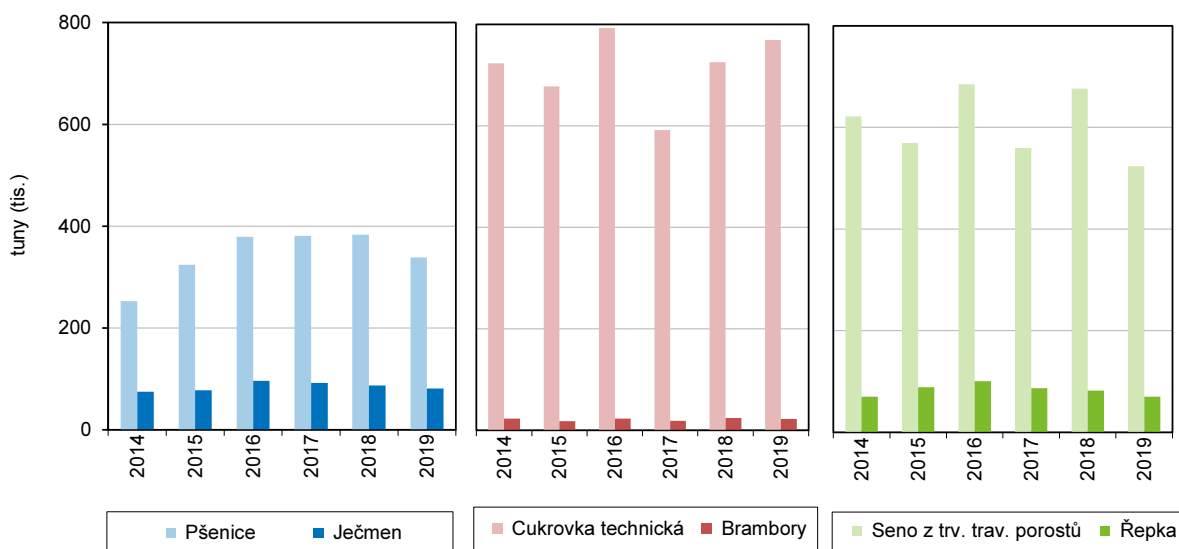
V roce 2019 se v Královéhradeckém kraji na ploše 86 tis. ha sklídilo 494,2 tis. tun obilovin, což bylo více než v roce předcházejícím (o 16,7 %), ale méně než v ostatních předchozích čtyřech úrodných letech. Nejvíce obilovin se ve sledovaném období sklídilo v roce 2014. Dvě třetiny sklizňové plochy připadaly na pšenici ozimou, která se na celkové sklizni obilovin v roce 2019 podílela 68,6 %.

Sklizeň obilovin v krajích v letech 2014 až 2019



Graf 3.14 Sklizeň vybraných plodin v Královéhradeckém kraji

Zdroj: ČSÚ



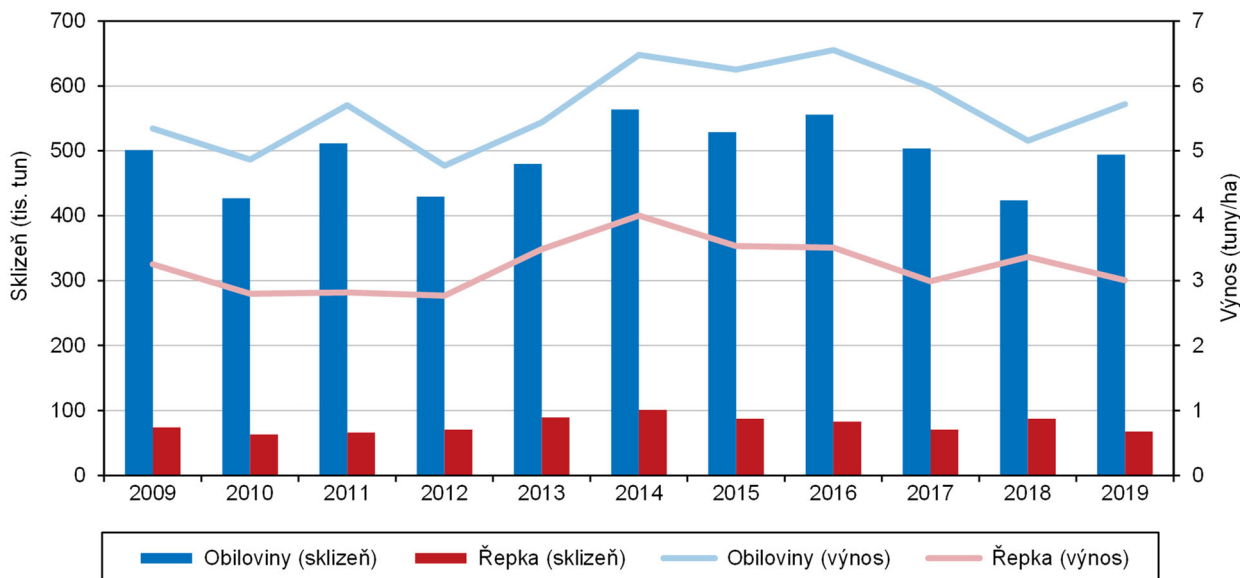
Kraj je největším pěstitelem rybízu v ČR. Více než polovinu sadové plochy tvoří jabloně, desetinu rybíz a další desetinu slivoně.

Královéhradecký kraj patří mezi největší pěstitele rybízu v České republice. Do šetření o sadech za rok 2017 bylo v Královéhradeckém kraji zařazeno 109 pěstitelů ovoce. Šetření se provádí každých 5 let ve všech členských státech Evropské unie. Ve struktuře plochy ovocných sadů v Královéhradeckém kraji

převažují jabloně, které tvoří 53,4 % (1 015,9 ha), desetinu plochy tvoří červený a černý rybíz (189,2 ha) a další desetinu slivoně (189,2 ha). Na necelé desetinu plochy rostou třešně (185,2 ha), na 8,8 % višně (168,4 ha), hrušně se pěstují na 5,0 % (95,4 ha).

Graf 3.15 Sklizeň a hektarové výnosy obilovin a řepky v Královéhradeckém kraji

Zdroj: ČSÚ

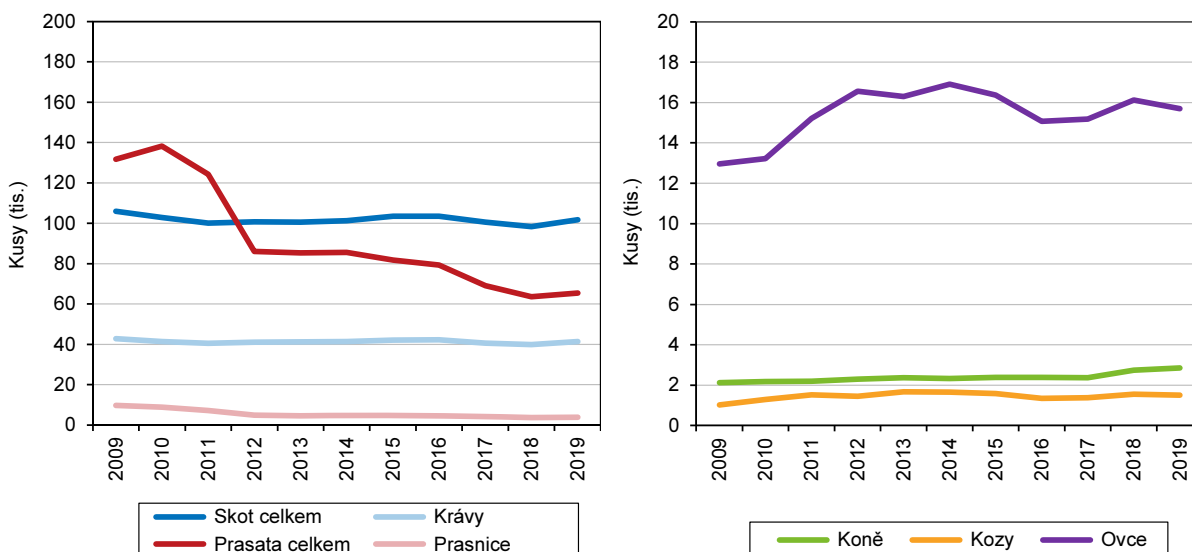


Kraj je největší pěstitel mezi kraji podle plochy sadů jabloní u odrůdy Jonagold, druhý u odrůdy Gala a třetí u odrůd Braeburn, Golden Delicious, Idared a Champion.

Nejrozšířenějším ovocným stromem v kraji jsou jabloně, mezi odrůdami převažují Golden Delicious, Jonagold, Gala a Idared. Jsou to i nejčastější odrůdy v rámci celé republiky, kde je nejrozšířenější odrůda také Golden Delicious. Královéhradecký kraj je největší pěstitel podle plochy sadů u odrůdy Jonagold, druhý u odrůdy Gala a třetí největší plocha je to u odrůd Braeburn, Golden Delicious, Idared a Champion. Nejčastěji pěstovanou odrůdou hrušní je odrůda Conference.

Graf 3.16 Hospodářská zvířata v Královéhradeckém kraji (stav k 1. 4.)

Zdroj: ČSÚ

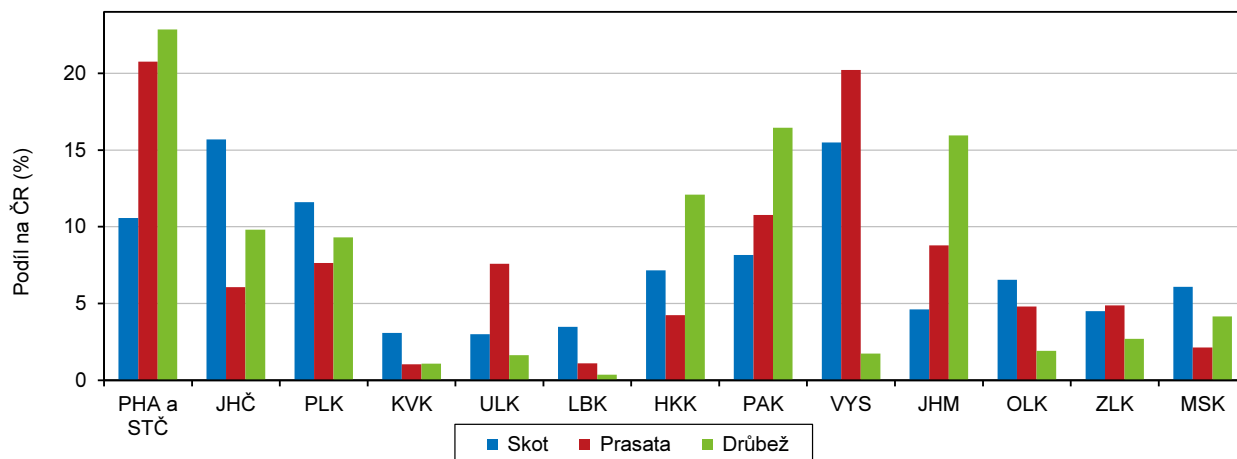


Stavy skotu a prasat se meziročně zvýšily, stavy drůbeže stagnovaly.

Stavy skotu a prasat se meziročně zvýšily, skotu o 3,4 %, prasat o 2,8 %. Stavy drůbeže se snížily o 0,1 %. Počty koní se meziročně také zvýšily, stavy koz a ovcí se naopak snížily. Z dlouhodobého pohledu se v živočišné výrobě omezuje chov prasat, stavy skotu spíše stagnují. Počty drůbeže celkem se dlouhodobě zvyšují. V letech 2018 a 2019 byly na nejvyšších stavech ve sledovaném období od roku 2014. Na celkových stavech v České republice se kraj podílí 7,2 % u skotu, 4,2 % u prasat a 12,1 % u drůbeže.

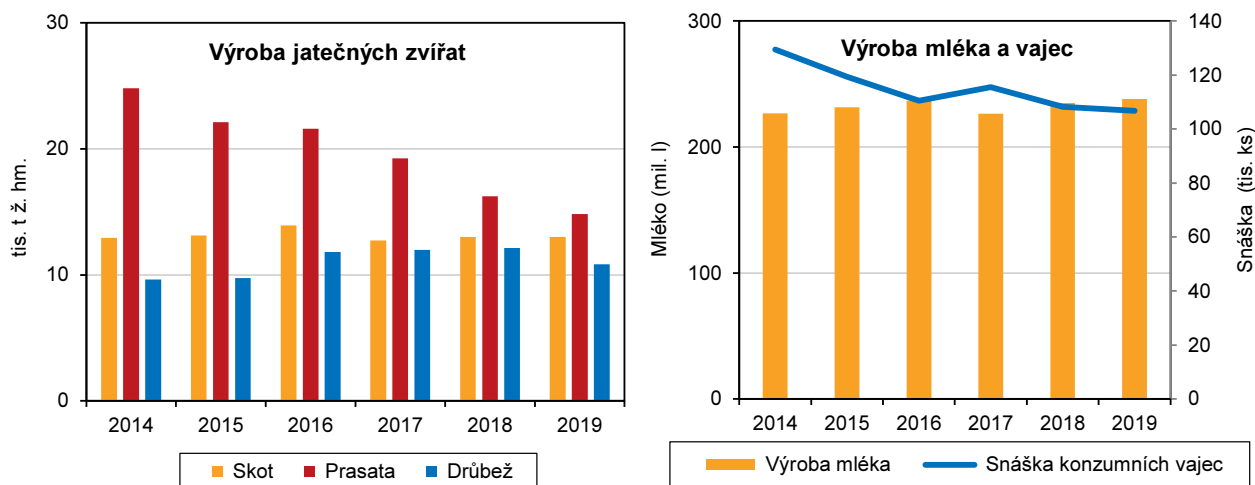
Graf 3.17 Podíl krajů na stavech skotu, prasat a drůbeže k 1. 4. 2019

Zdroj: ČSÚ



Graf 3.18 Výroba jatečných zvířat, mléka a vajec v zemědělském sektoru Královéhradeckého kraje

Zdroj: ČSÚ



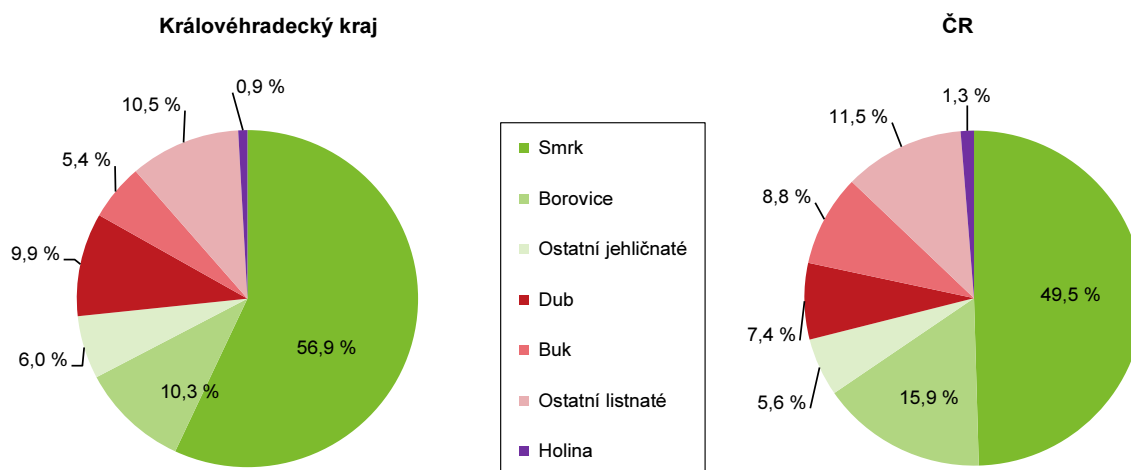
Lesnictví

Nejvíce ploch se zalesnilo v roce 2014, v roce 2019 celkem 820 ha.

Celková plocha lesních pozemků představuje třetinu výměry kraje. Plochy dřevin se rozkládaly na 143,8 ha, což je 97 % plochy lesních pozemků. Za sledované období let 2014 až 2019 bylo v kraji zalesněno 4 800 ha, což je průměrně 800 ha ročně, největší rozsah zalesňování byl v roce 2014 (1 108 ha). V roce 2019 se zalesnilo 820 ha, z toho 36 % smrkem, 29 % dubem, 13,4 % bukem.

Graf 3.19 Druhová skladba dřevin lesních porostů v Královéhradeckém kraji k 31. 12. 2019

Pramen: ÚHÚL

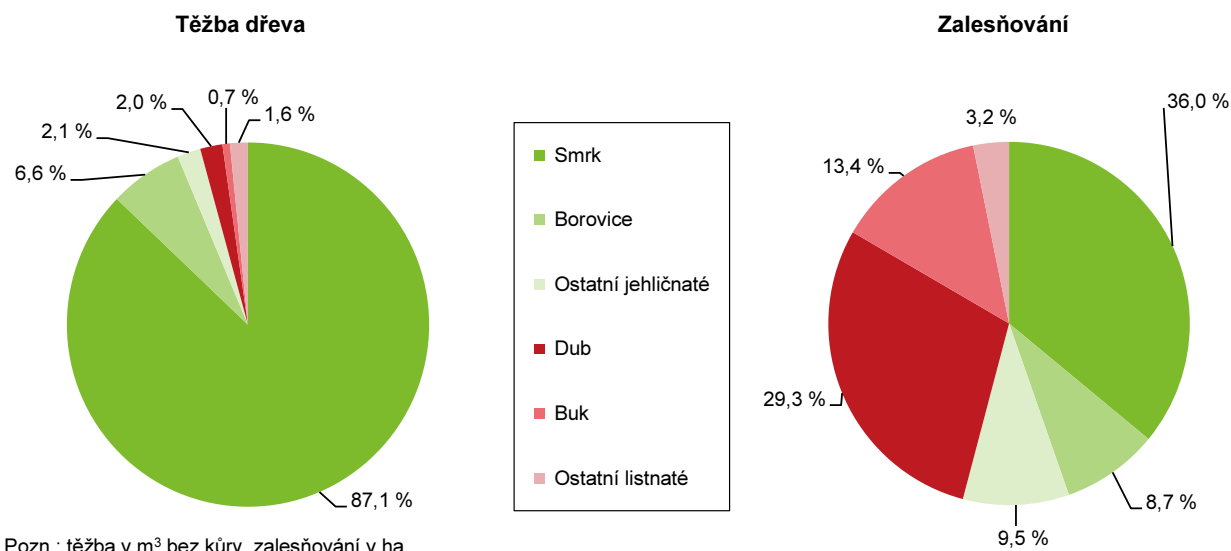


V druhové skladbě lesních dřevin jsou tři čtvrtiny jehličnanů, převažuje smrk.

Ve skladbě dřevin lesních porostů kraje převažují ze tří čtvrtin jehličnaté stromy, největší plochy jsou porostlé smrkem (56,9 %), borovice tvoří desetinu a zbytek 6 % modřiny, jedle a další jehličnany. Z listnatých dřevin tvoří desetinu duby a 5,4 % buky. Tomu odpovídá i těžba dřeva s převahou smrků.

Graf 3.20 Těžba dřeva a zalesňování podle dřevin v Královéhradeckém kraji v roce 2019

Zdroj: ČSÚ



Pozn.: těžba v m³ bez kůry, zalesňování v ha

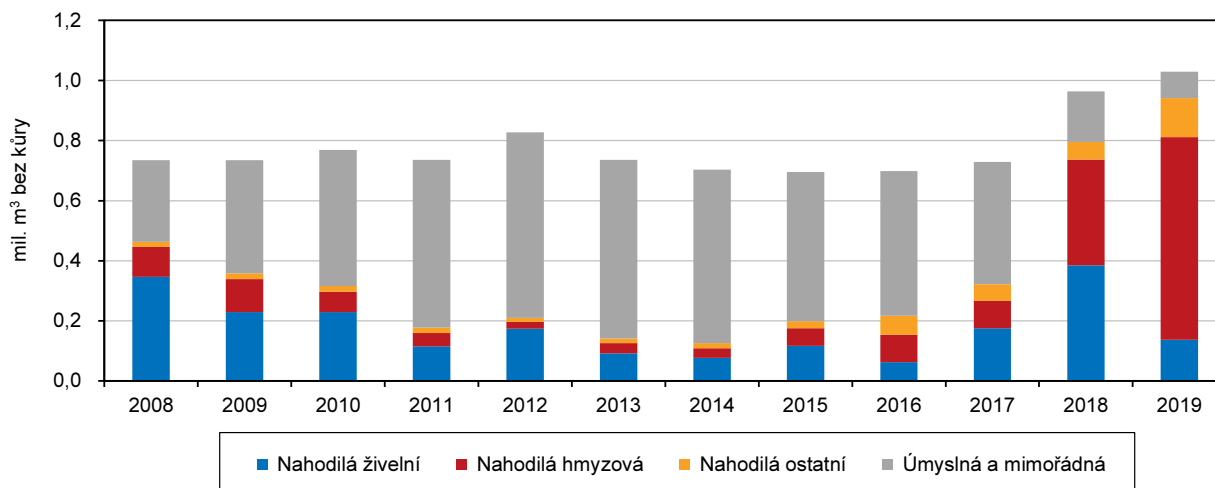
Rekordní těžba dřeva v roce 2019 byla ovlivněna nahodilou těžbou hmyzovou, která představovala 65 %.

Těžba dřeva se v hodnoceném období pohybovala průměrně ročně kolem 803 tis. m³b.k. a v roce 2019 to bylo rekordních 1 030 tis. m³b.k. V těžbě dřeva převažoval v roce 2019 smrk s podílem 87 %, druhý nejčastěji těžený strom byla borovice s 6,6 %. Z hlediska vlivu nahodilé těžby byl rozhodující podíl těžby dřeva ovlivněn hmyzí kalamitou (65 %), v roce předchozím to bylo 37 %.



Graf 3.21 Těžba dřeva z hlediska vlivu nahodilé těžby v Královéhradeckém kraji

Zdroj: ČSÚ



Průmysl

V kraji je 130 velkých průmyslových podniků, které zaměstnávají 43 900 zaměstnanců.

V roce 2019 v Královéhradeckém kraji sídlilo 130 velkých průmyslových podniků se 100 a více zaměstnanci, oproti roku 2018 se jejich počet zvýšil o 4. Počet takto velkých podniků mírně roste od roku 2015, kdy bylo v kraji evidováno historicky nejméně velkých podniků, a to celkem 124. Velké průmyslové podniky zaměstnávaly celkem 43 900 zaměstnanců (tj. 5,2 % z republikového úhrnu 850,6 tis. zaměstnanců). Meziročně se počet jejich zaměstnanců snížil o 5 065, tj. o 10,3 % a byl nejvyšším poklesem mezi kraji. Počet zaměstnanců průmyslových podniků kraje se 100 a více zaměstnanci od roku 2013 do roku 2017 trvale mírně rostl, avšak od roku 2018 jejich počet klesá.

Výše mzdy patří k těm nižším v mezikrajském srovnání, meziroční růst byl druhý nejnižší.

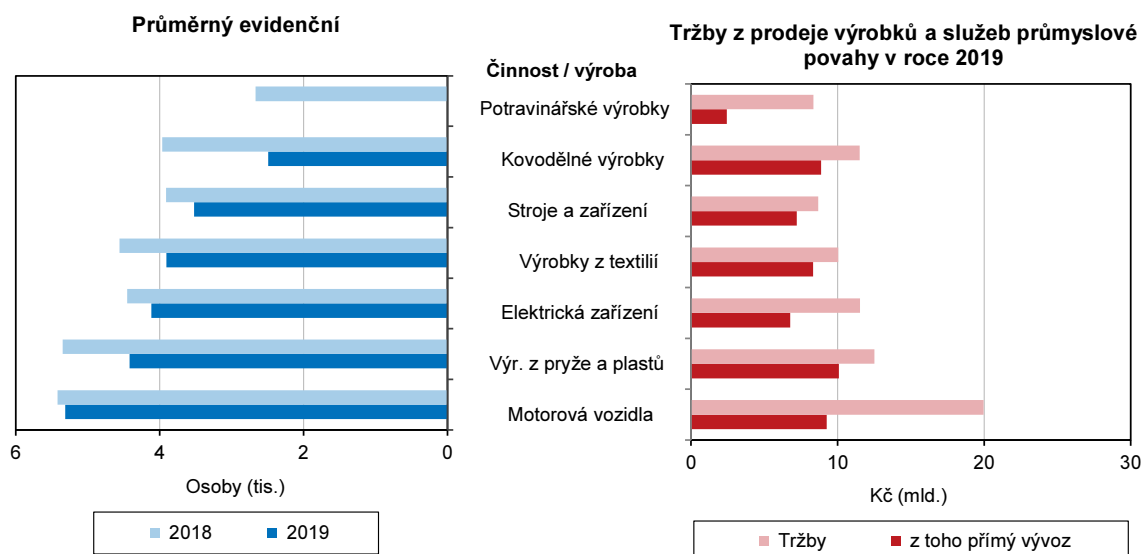
Průměrná hrubá měsíční mzda ve velkých průmyslových podnicích v roce 2019 činila 32 944 Kč a byla třetí nejnižší v mezikrajském srovnání. V porovnání s rokem 2018 se navýšila o 5,1 %, od roku 2012, kdy se tempo růstu mezd urychlilo, se zvýšila o 8 844 Kč (36,7 %). V rámci republikového srovnání byly průměrné mzdy v průmyslu nejnižší v Karlovarském kraji (32 515 Kč) a nejvyšší v kraji Středočeském (44 834 Kč).

Tržby z prodeje vlastních výrobků a služeb klesly o 30,3 mld. Kč.

Tržby z prodeje vlastních výrobků a služeb průmyslové povahy (dále jen „tržby“) dosáhly v kraji 145,4 mld. Kč a oproti roku 2018, kdy byly zaznamenány historicky nejvyšší tržby (175,6 mld. Kč), klesly o 30,3 mld. Kč (17,2 %). Královéhradecký kraj zaznamenal nejvyšší meziroční pokles v mezikrajském srovnání. Naopak nejrychleji tržby rostly v Pardubickém kraji, a to o 5,5 %. V přepočtu na jednoho zaměstnance se tržby průmyslových podniků pohybovaly od 2 409 Kč v Karlovarském kraji do 7 358 Kč ve Středočeském kraji. Na jednoho zaměstnance v Královéhradeckém kraji připadalo 3 311 Kč.

Graf 3.22 Zaměstnanci a tržby podle vybrané převažující činnosti zpracovatelského průmyslu v Královéhradeckém kraji (podniky se 100 a více zaměstnanci se sídlem v kraji)

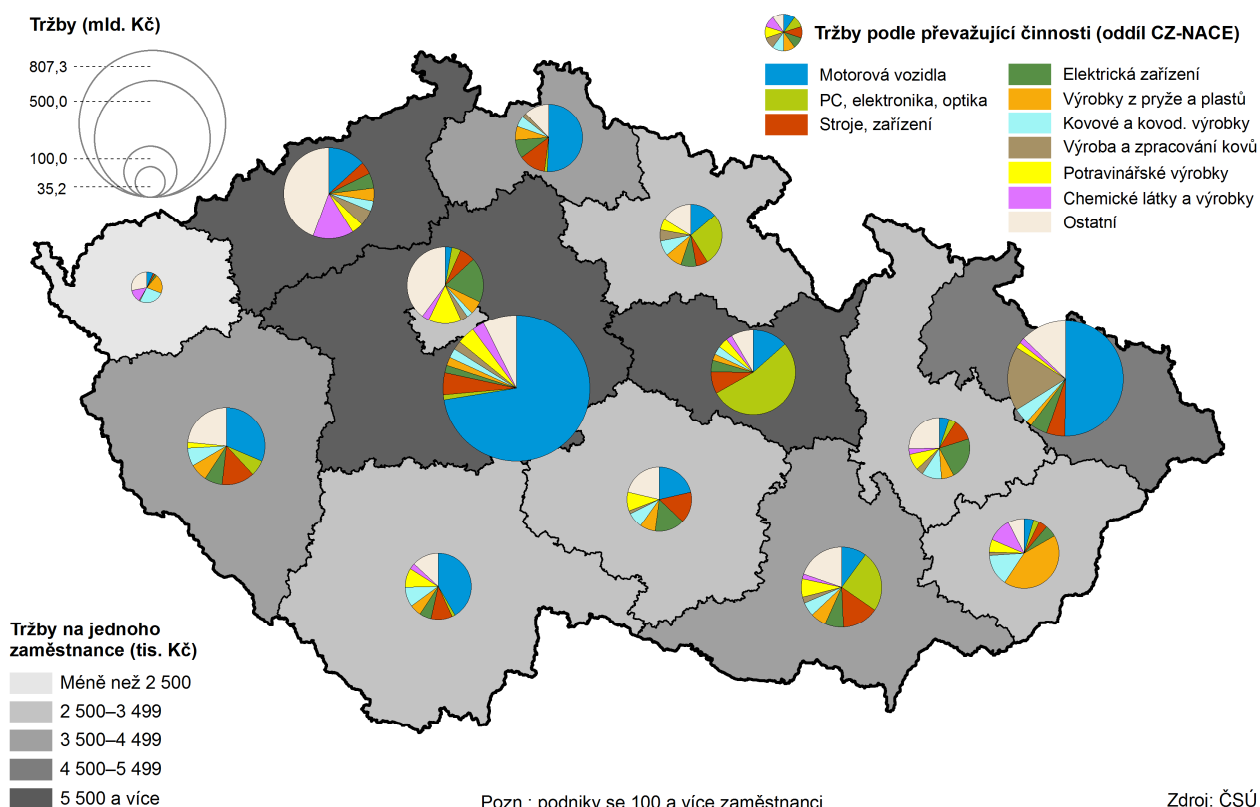
Zdroj: ČSÚ



Ze zpracovatelského průmyslu kraje měla největší tržby výroba počítačů, elektronických a optických strojů a zařízení a výroba motorových vozidel.

Veškerý objem tržeb velkých průmyslových podniků se sídlem v kraji vytvářel zpracovatelský průmysl. Na tržbách zpracovatelského průmyslu se kromě výroby počítačů, elektronických a optických strojů a zařízení podílela výroba motorových vozidel (13,7 %), výroba pryžových a plastových výrobků (8,6 %) a výroba elektrických zařízení a kovodělné výrobky (shodně 7,9 %).

Tržby z prodeje výrobků a služeb průmyslové povahy zpracovatelského průmyslu v krajích v roce 2019



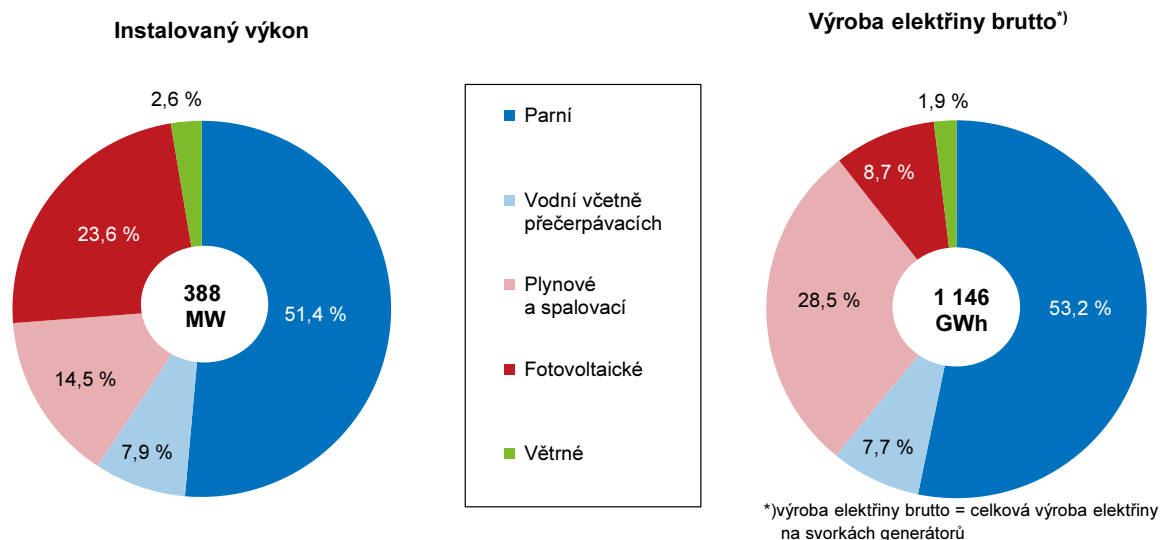
Energetika

Instalovaný výkon elektráren i výroba elektřiny patří k nejnižším mezi kraji.

Podle dat Energetického regulačního úřadu instalovaný výkon elektrizační soustavy Královéhradeckého kraje činil v roce 2019 celkem 388,2 MW, to bylo 1,8 % výkonu ČR (4. nejnižší podíl mezi kraji). Více než čtvrtina instalovaného výkonu i výroby elektřiny byla realizována v Ústeckém kraji. Dlouhodobě její výkon mírně stoupá, nejvýrazněji v roce 2010 (z 268 na 319 MW), kdy v kraji byla postavena řada fotovoltaických zdrojů. Většina této energie je vyrobena v parních elektrárnách (199,6 MW) a ve fotovoltaických elektrárnách (91,5 MW). V kraji jsou také v provozu plynové a spalovací elektrárny (56,4 MW) a vodní elektrárny (30,5 MW), pak 10,2 MW vyrobí vodní elektrárny. V elektrárnách v kraji bylo v roce 2019 vyrobeno 1 145,9 GWh elektřiny, kraj se na výrobě v celé ČR podílel jen 1,3 % a mezi kraji to byl opět 4. nejnižší podíl. Parní elektrárny vyrobí více než 53,2 % elektrické energie v kraji, plynové a spalovací vyrobí 28,5 % a 8,7 % elektrické energie vyrobí fotovoltaické, vodní 7,7 % a větrné elektrárny 1,9 %.

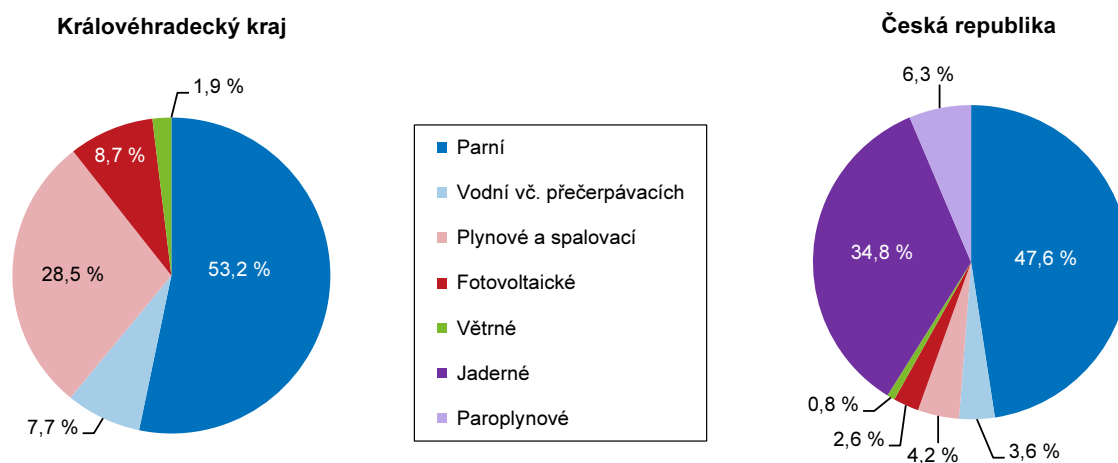
Graf 3.23 Instalovaný výkon a výroba elektřiny podle technologie elektráren v Královéhradeckém kraji v roce 2019

Pramen: ERÚ



Graf 3.24 Výroba elektřiny brutto^{*)} podle technologie elektráren v roce 2019

Pramen: ERÚ



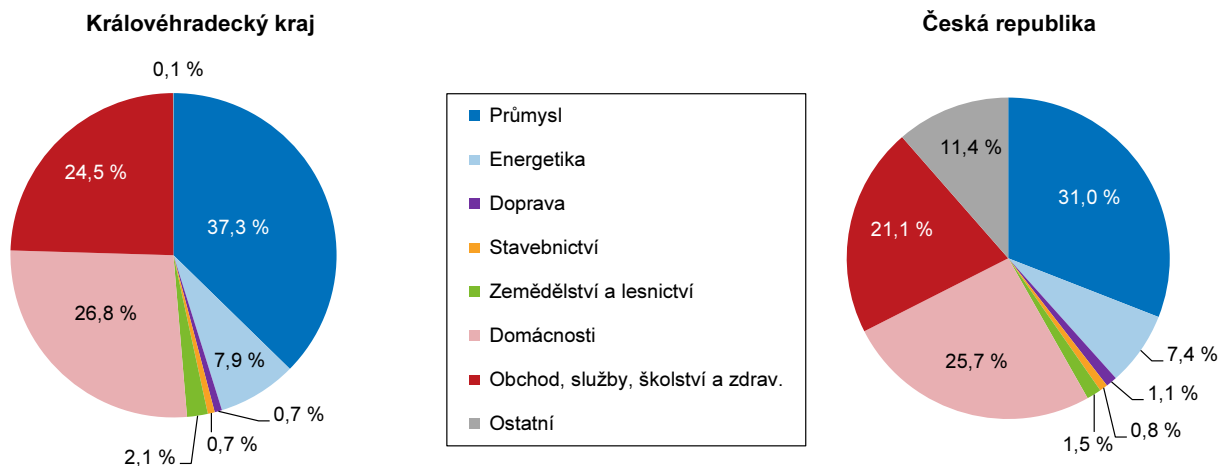
*) Výroba elektřiny brutto = celková výroba elektřiny na svorkách generátorů (zdrojů).

Spotřeba elektřiny netto i v domácnostech patřila k vyšším mezi kraji.

V roce 2019 se v kraji spotřebovalo 3 588,7 GWh elektřiny netto (6 % spotřeby ČR), to byla 6. nejvyšší spotřeba mezi kraji. V průmyslu bylo spotřebováno 37,3 % energie, v domácnostech 26,8 % a ve službách 24,5 % energie. Spotřeba energie elektřiny v domácnostech na 1 obyvatele v roce 2017 činila v kraji 1 744,8 kWh a patřila k nejvyšším v ČR (třetí příčka po kraji Středočeském a Jihočeském). V Královéhradeckém kraji bylo v roce 2019 vyrobeno 32 % své vlastní spotřeby elektřiny.

Graf 3.25 Spotřeba elektřiny netto^{*)} podle odvětví spotřeby v roce 2019

Pramen: ERÚ



^{*)} Spotřeba elektřiny netto = celková spotřeba elektřiny brutto - (vlastní spotřeba na výrobu elektřiny + spotřeba na přečerpávání v přečerpávacích vodních elektrárnách + ztráty v sítích)

Spotřeba zemního plynu roste, ale mezi kraji patří k nejnižším. Spotřeba v domácnostech na 1 obyvatele roste nejrychleji z krajů.

Meziroční pokles zaznamenala spotřeba zemního plynu. V roce 2019 jeho spotřeba klesla o 1 %, a to na 338 598 tis. m³. Kraj se podílel na spotřebě zemního plynu 4 %, to byla 5. nejnižší spotřeba ze všech krajů. Téměř třetina z toho byla spotřebována v domácnostech a meziročně klesla o 3,6 % na 105 556 tis. m³. Spotřeba plynu v domácnostech na 1 odběratele meziročně klesla o 3,4 % a její hodnota v roce 2019 (10 126,3 kWh) řadí Královéhradecký kraj na 4. nejvyšší příčku mezi kraji.

Stavebnictví, stavební povolení

Meziroční růst většiny ukazatelů ve stavebnictví v roce 2019.

Na území Královéhradeckého kraje mělo v roce 2019 sídlo 18 stavebních podniků s 50 a více zaměstnanci. Průměrný počet fyzických osob zaměstnaných v těchto podnicích se zvýšil o 2,5 % na 1 418 osob. Průměrná měsíční mzda zaměstnanců těchto podniků meziročně vzrostla o 7,2 % na 30 864 Kč a byla na 78,2 % republikového průměru. V mezikrajském srovnání byla druhá nejnižší (po kraji Karlovarském).

Rychlý růst ZSV, inženýrské stavitelství meziročně rostlo, pozemní stavitelství kleslo.

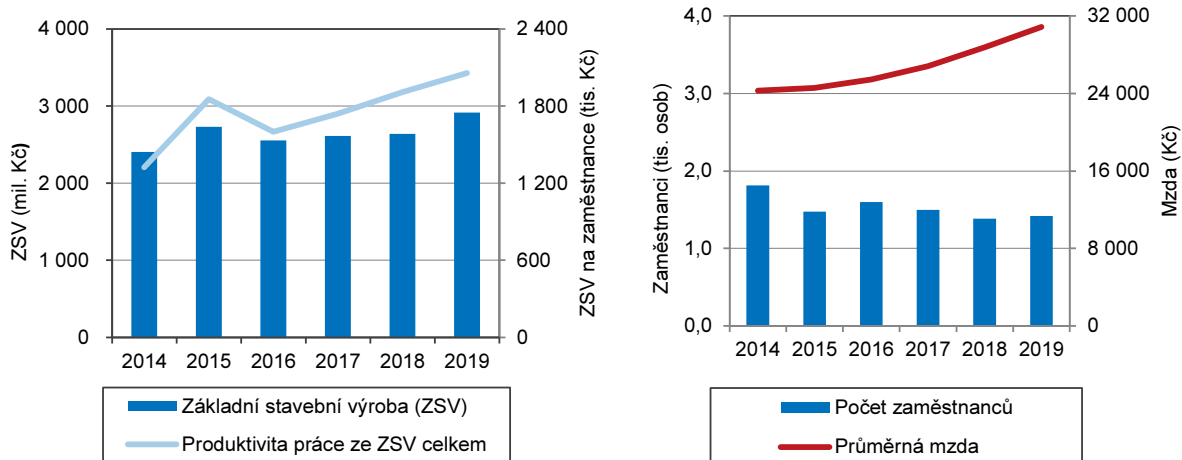
Objem stavební výroby 18 největších stavebních podniků sídlících v kraji dosáhl v roce 2019 hodnoty 2,9 mld. Kč v běžných cenách, přestože došlo k meziročnímu nárůstu o 10,5 %, vykázal Královéhradecký kraj druhý nejnižší objem stavebních prací v mezikrajském srovnání (po kraji Karlovarském). Na celorepublikové hodnotě základní stavební výroby 177 mld. Kč se Královéhradecký kraj podílel 1,6 %. Větší část ZSV (53,7 %) bylo pozemní stavitelství, které však meziročně kleslo o 7,7 %. Naopak inženýrské stavitelství tvořilo 46 % ZSV a meziročně vzrostlo o 43,1 %. Díky růstu ZSV se zvýšila produktivita práce na 1 pracovníka na 2,1 mil. Kč, byla



8. nejvyšší mezi kraji, za celorepublikovým průměrem zaostalo o 293,7 tis. na 1 zaměstnance.

Graf 3.26 Stavebnictví v Královéhradeckém kraji (podniky s 50 a více zaměstnanci se sídlem v kraji)

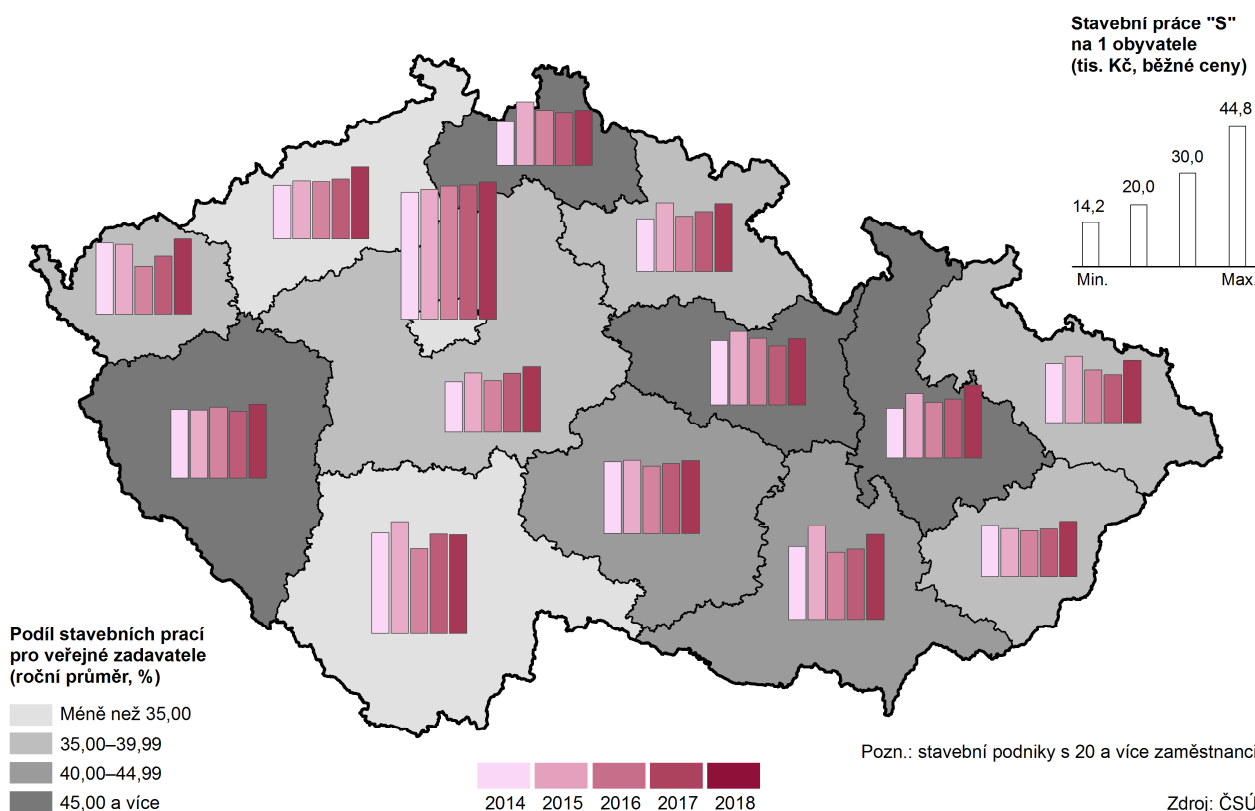
Zdroj: ČSÚ



Rychlé tempo růstu stavebních prací „S“, podíl kraje zůstává nízký.

Stavební práce „S“ provedené podniky s 20 a více zaměstnanci na území Královéhradeckého kraje meziročně vzrostly o 13,5 % a dosáhly hodnoty 12,2 mld. Kč (v běžných cenách), což představuje 7. nejrychlejší tempo růstu. Na celorepublikové hodnotě (přes 274,7 mld. Kč) se kraj podílel ze 4,4 % a v mezikrajském srovnání zaujal 9. příčku.

Stavební práce "S" podle kraje místa stavby v letech 2014 až 2018



Stavební práce pro veřejného zadavatele byly realizovány v hodnotě 5,8 mld. Kč.

Pro veřejného zadavatele byly v roce 2018 realizovány stavební práce v hodnotě 5,8 mld. Kč, což bylo 47,6 % z celku a od roku 2010 se jedná o nejvyšší hodnotu stavebních prací pro veřejného zadavatele v kraji. Podíl stavebních prací pro veřejného zadavatele byl v Královéhradeckém kraji sedmý nejvyšší. Zcela nejvyšší byl v Kraji Vysočina (52,1 %) a v Pardubickém kraji (51 %), naopak nejnižší byl v Praze (30,1 %).

V přepočtu na 1 obyvatele kraje byla stavební aktivita podprůměrná.

V relativním přepočtu byly v Královéhradeckém kraji realizovány stavební práce provedené na jednoho obyvatele v hodnotě 22,2 tis. Kč, mezi kraji to byla 5. nejnižší hodnota. Celorepublikový průměr činil 25,7 tis. Kč na jednoho obyvatele.

Meziroční nárůst vydaných stavebních povolení.

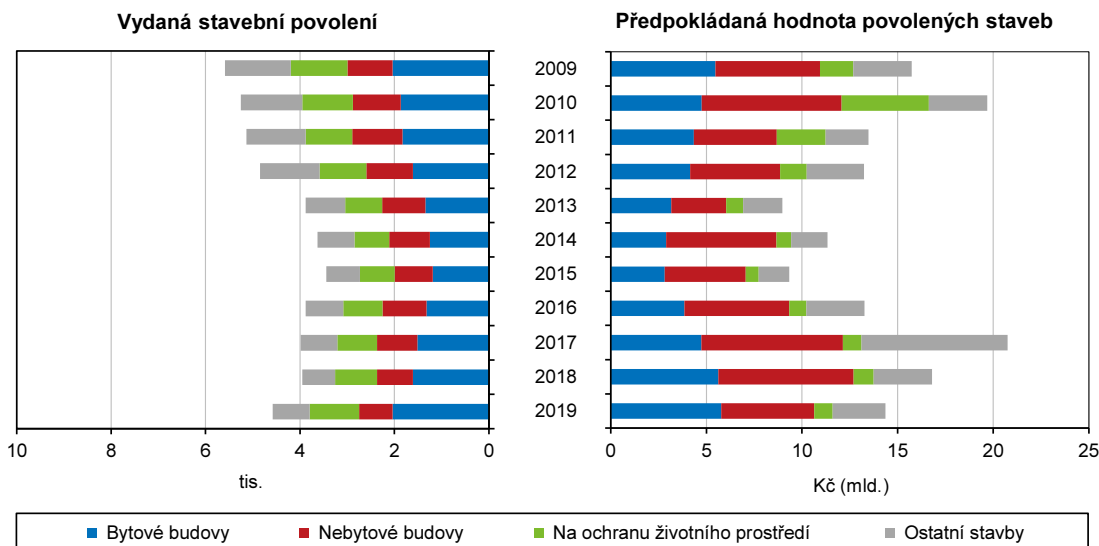
V průběhu roku 2019 stavební úřady v Královéhradeckém kraji vydaly celkem 4 210 stavebních povolení, a to byl nejvyšší počet za posledních 7 let. Posledních sedm let lze označit za období s historicky nejnižším počtem vydaných povolení, nejméně stavebních povolení bylo vydáno v roce 2015, a to 3 439. Nejvíce stavebních povolení od roku 1994 úřady vydaly v roce 2000 (9 707). Meziroční nárůst v roce 2019 o 6,7 % byl v mezikrajském srovnání šestý nejvyšší, přesto se podíl kraje na celkovém počtu vydaných stavebních povolení v ČR (celkem 85 241) významně nemění a patří k nejnižším mezi kraji (4,9 %). V roce 2019 bylo vydáno nejvíce stavebních povolení v kraji na bytové budovy (38,2 %) a na ostatní druhy staveb to bylo zhruba po jedné pětině z jejich celkového počtu.

Průměrná hodnota povolené stavby meziročně výrazně klesla.

Průměrná hodnota na jedno stavební povolení dosáhla v kraji od roku 2000 svého maxima v roce 2017 (5,2 mil. Kč), v roce 2019 však průměrná hodnota na jedno stavební povolení meziročně klesla o 19,8 % na 3,4 mil. Kč, tj. o 440 tis. Kč méně než celorepublikový průměr. V krajském srovnání se jednalo o druhý nejvyšší meziroční pokles po Plzeňském kraji.

Graf 3.27 Vydaná stavební povolení podle druhu stavby v Královéhradeckém kraji

Zdroj: ČSÚ



Předpokládaná hodnota nově povolených staveb byla nejvyšší v celé historii sledování.

Orientační hodnota vydaných stavebních povolení v Královéhradeckém kraji v roce 2019 představovala hodnotu 14 366 mil. Kč a ve srovnání s rokem 2018 se snížila o 17 %. Největší hodnotu měly stavby v roce 2017 (20 748 mil. Kč), naopak nejnižší měly v roce 1994 (3 640 mil. Kč). Nejvyšší částka z uvedených orientačních hodnot byla určena do výstavby budov (10 645 mil. Kč, tj. 74,1 %), na výstavbu související



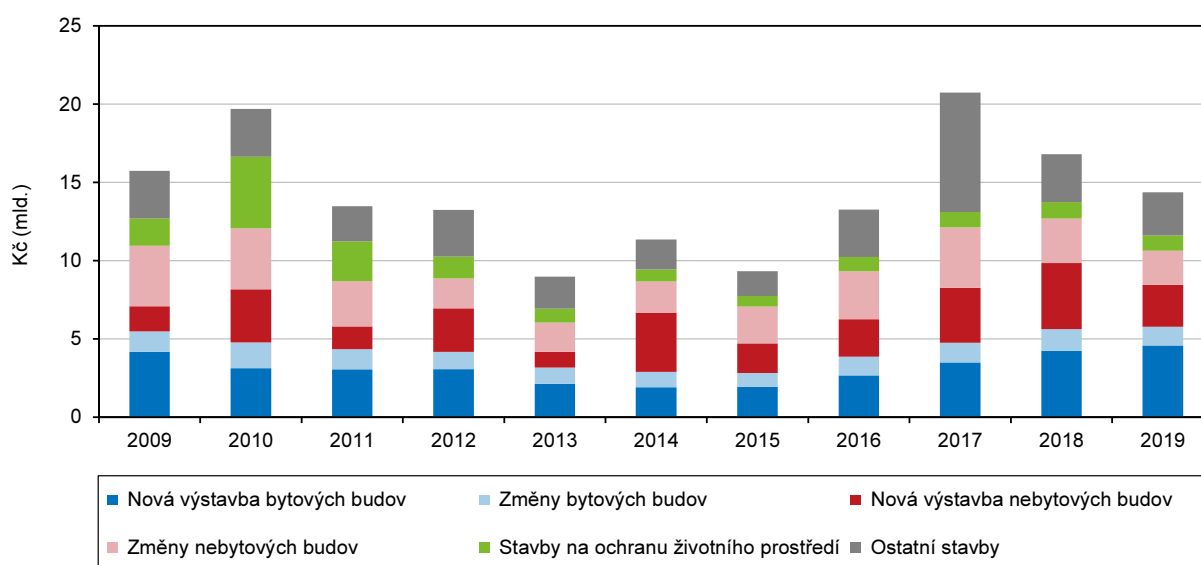
s ochranou životního prostředí připadlo 956 mil. Kč (6,7 %) a na ostatní stavby připadlo 2 765 mil Kč., tj. 19,2 %.

V roce 2019 dosáhla hodnota povolených bytových budov nejvyšší částky 5,8 mld. Kč.

Z hlediska typu výstavby od roku 2016 roste hodnota povolených bytových budov, roku 2019 dosáhla hodnoty 5 776 mil. Kč a meziročně stoupla o 2,7 %. Jedná se o historicky druhou nejvyšší hodnotu, nejvyšší hodnota byla v roce 2008 (6 334 mil. Kč). Orientační hodnota povolených nebytových budov meziročně klesla na 4 869 mil. Kč (meziročně o 31,1 %). Předpokládaná hodnota staveb na ochranu životního prostředí se v roce 2019 snížila o 9,6 % na 956 mil. Kč. Nejvyšší hodnota v souvislosti s výstavbou těchto typů staveb byla vykázána v roce 2010 a 2011 (4 568 mil. Kč, resp. 2 547 mil. Kč). Hodnota ostatních staveb v roce 2019 poklesla o 9,52 % na 2 765 mil. Kč, maximum bylo zaznamenáno v roce 2017, a to 7 638 mil. Kč.

Graf 3.28 Orientační hodnota povolených staveb podle druhu stavby v Královéhradeckém kraji

Zdroj: ČSÚ



Bytová výstavba

V kraji byl zaznamenán meziroční pokles v počtu zahájené výstavby nových bytů.

V celkovém úhrnu v roce 2019 byla v Královéhradeckém kraji zahájena výstavba 1 645 bytů, tj. o 51 bytů (3 %) méně než v roce 2018. Meziroční nárůst zaznamenaly v kraji okresy Jičín (o 25 %), Náchod (o 16,9 %) a Trutnov (o 7%), naopak v okrese Rychnov nad Kněžnou a Hradec Králové výstavba nově zahájených bytů meziročně klesla (o 16,9 %, resp. 17,3 %). Nejvíce zahájených bytů bylo v okrese Hradec Králové (30,8 % z jejich celkového počtu).

Tempo růstu zahájených bytů bylo podprůměrné.

Krajské tempo růstu zahájených bytů meziročně zpomalilo a kleslo o 3 %. Oproti roku 2018, kdy tempo růstu zahájených nových bytů bylo 3. nejrychlejší v mezikrajském srovnání, bylo v roce 2019 druhé nejpomalejší, a to po Ústeckém kraji. Největší meziroční nárůst zaznamenal Liberecký kraj (o 103,6 %) a hl. m. Praha (o 53,8 %). Na meziročním nárůstu zahájených bytů v kraji se podílel především přírůstek bytů v rodinných domech (o více než polovinu).

Nejvíce bytů bylo zahájeno v okrese Hradec Králové.

Z celkového počtu 1 645 zahájených bytů bylo 30,8 % z nich situováno v okrese Hradec Králové (506 bytů), 20,6 % v okrese Trutnov (339 bytů), 18,9 % v okrese Rychnov nad Kněžnou (311 bytů), 17,3 % v okrese Náchod (284 bytů) a 12,5 % v okrese Jičín (205 bytů).

Největší počet nových bytů byl zahájen v rodinných domech, nejvíce v okrese Hradec Králové.

Nejvyšší podíl zahájených bytů v roce 2019 v Královéhradeckém kraji připadal na novostavby rodinných domů, ve kterých bylo zahájeno 1 114 bytů, tj. 67,7 % z celku. I přes mírný pokles celkového počtu zahájených bytů, se jedná o čtvrtý největší počet zahájených bytů v rodinných domech od roku 1994. Nejvíce z nich bylo umístěno v okrese Hradec Králové (33,9 %). V okrese Rychnov nad Kněžnou bylo vloni zahájeno 218 bytů (19,6 %) v novostavbách rodinných domů, což odpovídalo nejvyššímu počtu v historii okresu od roku 1996. S minimálním odstupem následovaly okresy Trutnov (19,3 %), Náchod (16,6 %) a Jičín (10,6 %).

Necelá třetina nových bytů byla zahájena v bytových domech, nejvíce v okrese Náchod.

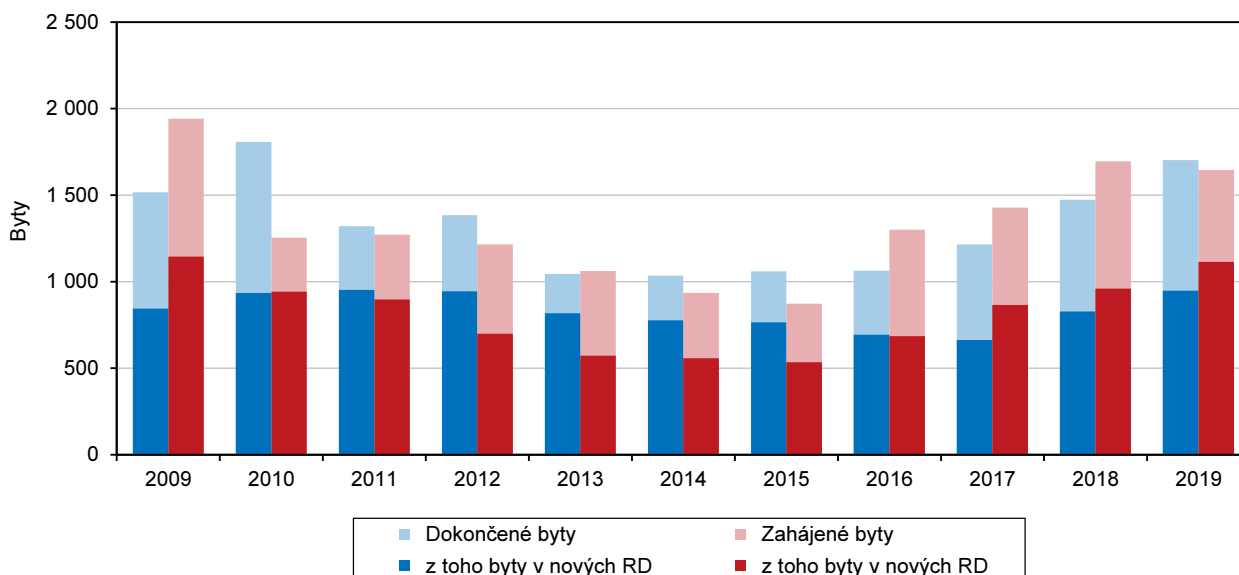
Druhý nejvyšší počet nově zahájených bytů byl situován v nových bytových domech, které jsou převážně budovány ve městech. V bytových domech byla zahájena výstavba 248 bytů (15,1 % z celku). Z nich 75 bytů (30,2 %) bylo zahájeno v okrese Náchod, v okrese Jičín 53 bytů (21,4 %), okrese Rychnov nad Kněžnou 49 bytů (19,8 %), okrese Trutnov 43 bytů (17,3 %) a okrese Hradec Králové 28 bytů (11,3 %).

Na novostavby rodinných a bytových domů v roce 2019 připadalo 82,8 % zahájených bytů.

V novostavbách rodinných a bytových domů v Královéhradeckém kraji bylo v roce 2019 zahájeno celkem 82,8 % bytů, zbývajících 283 bytů (17,2 %) bylo zahájeno v jiných objektech. Jednalo se zejména o nástavby, přístavby a vestavby existujících rodinných a bytových domů (174 bytů) a nebytových budovách (57 bytů). Ve stavebně nebytových prostorách byla zahájena výstavba 28 bytů. V kraji byla také zahájena výstavba 24 bytů v domovech pro seniory, ta byla zahájena v okrese Trutnov.

Graf 3.29 Bytová výstavba v Královéhradeckém kraji

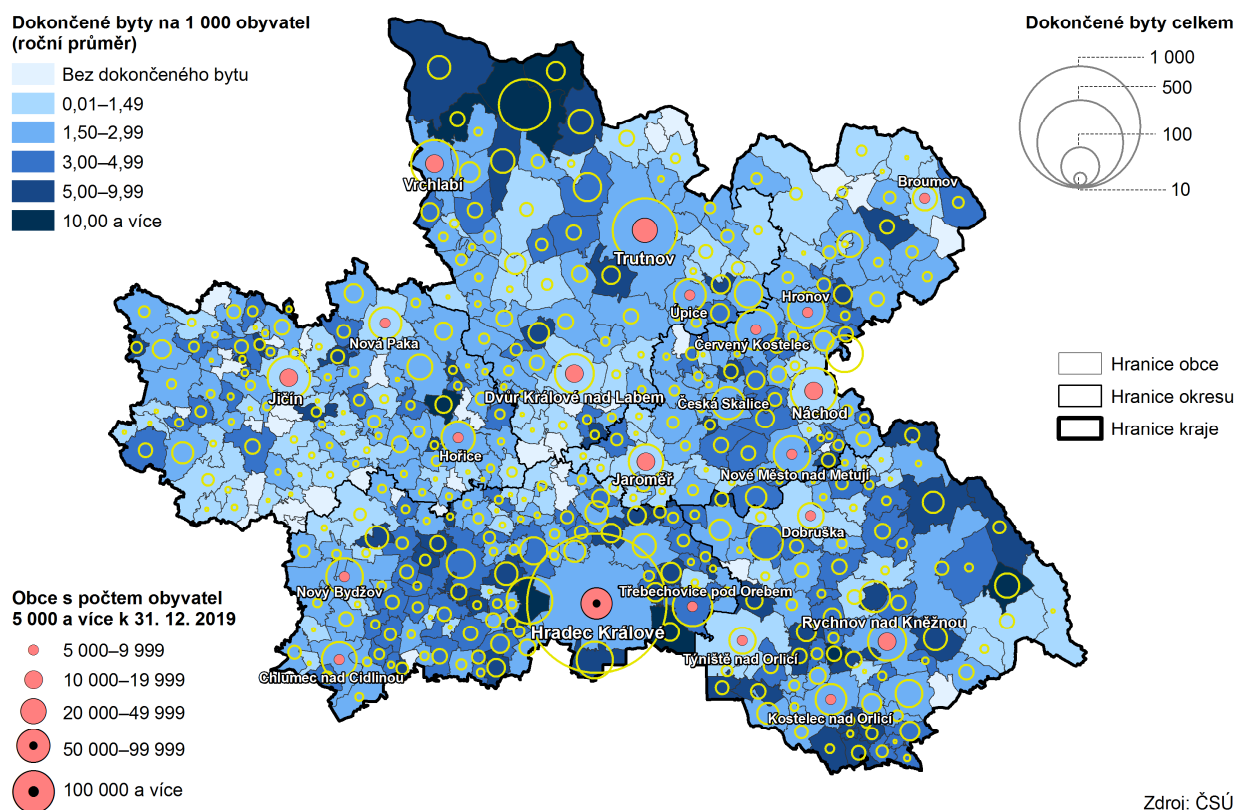
Zdroj: ČSÚ



Tempo růstu dokončených bytů bylo 2. nejrychlejší mezi kraji.

Nárůst počtu rozestavených bytů od roku 2016 se promítl i v meziročním růstu dokončených bytů. V Královéhradeckém kraji bylo v roce 2019 dokončeno 1 703 bytů, tj. o 15,6 % více než v roce 2018. V mezikrajském srovnání byl zjištěn růst šestý nejvyšší. Nejvyšší meziroční navýšení bylo zaznamenáno v Karlovarském kraji (40 %), Jihočeském kraji (30,1 %) a Olomouckém kraji (21,7 %). Naopak pokles byl vykázan ve Středočeském kraji (-3 %), Moravskoslezském kraji (-4,1 %) a Libereckém kraji (-19,7 %). Celkově na území České republiky bylo dokončeno 36 406 bytů, tj. meziroční nárůst o 7,6 %.

Bytová výstavba v obcích Královéhradeckého kraje v letech 2014 až 2019



Zdroj: ČSÚ

Přes polovinu dokončených bytů bylo v rodinných domech.

V novostavbách rodinných domů bylo zkolaudováno 948 bytů (tj. 55,7 % z celku), v novostavbách bytových domů 546 bytů (tj. 32,1 %) a v rámci úprav již dokončených rodinných a bytových domů dalších 103 bytů (tj. 6 %). Počet dokončených bytů v novostavbách rodinných domů dosáhl svého osmiletého maxima, zároveň je i růst počtu zkolaudovaných bytů v bytových domech ovlivněn počtem realizovaných developerských projektů. Ve stavebně upravených nebytových prostorách a nebytových budovách bylo dokončeno 48, respektive 37 bytů. V roce 2019 bylo také v kraji dokončeno 21 bytů v domovech-penzionech a domovech pro seniory.

Téměř 40 % nových bytů bylo dokončeno v okrese Hradec Králové.

Dlouhodobě nejvíce bytů v rámci kraje je dokončováno v okrese Hradec Králové. V roce 2019 to bylo 484 bytů (28,4 %). Po okrese Hradec Králové byl nejvyšší počet dokončených bytů sledován v okrese Trutnov 468 bytů, tj. meziroční nárůst o 70 %. Následoval okres Jičín s 257 dokončenými byty (15,1 %) a shodný počet dokončených bytů 257 měly okresy Rychnov nad Kněžnou a Náchod (celkem 29 %).

Zatímco v rodinných domech hodnota metru čtverečních obytné plochy dokončených bytů roste, v bytových domech klesá a je o 8 tis. Kč nižší.

Hodnota 1 m² obytné plochy bytů dokončených v nových rodinných domech rostla v období 2005–2019 v kraji obdobně jako v průměru za ČR. V roce 2017 se vyšplhala na 36,6 tis. Kč a v celorepublikovém srovnání byla podprůměrná (38,8 tis. Kč), mezi kraji 6. nejnižší. Nejvyšší hodnota obytné plochy bytů dokončených v nových rodinných domech je tradičně v hlavním městě Praze.

Hodnota 1 m² obytné plochy bytů dokončených v nových bytových domech po poklesu v roce 2017 v následujícím roce výrazně vzrostla, v roce 2019 byl zaznamenán opětovný pokles o 20,7 % (tj. 30 319 Kč) a je o 7 284 nižší než v domech rodinných. Mezi kraji je to nejnižší příčka, naopak nejvyšší hodnoty vykázal kraj Moravskoslezský, a to 52 299 Kč.

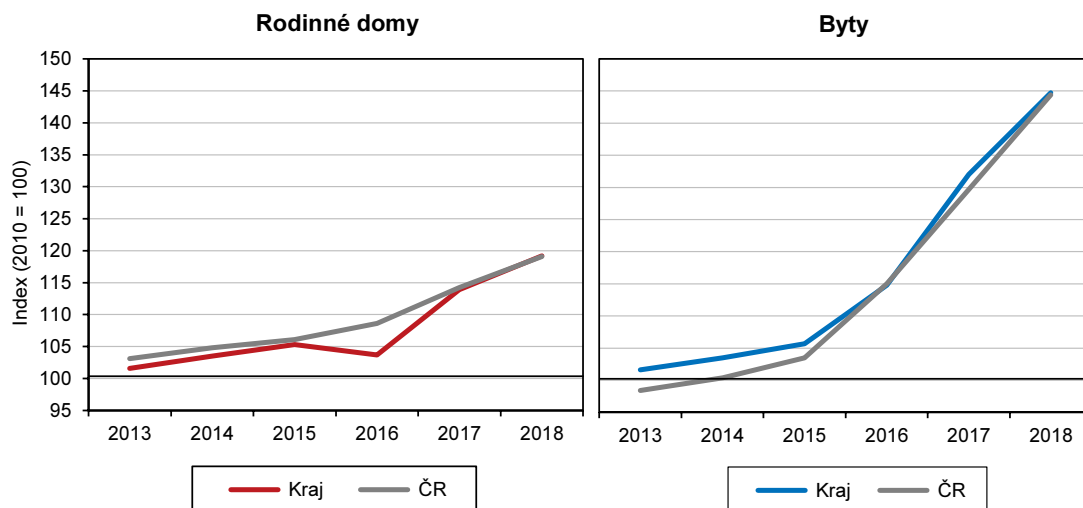
Ceny nemovitostí

Krajské tempo růstu cen rodinných domů bylo do roku 2014 nad průměrem ČR, u bytových domů tomu tak bylo do roku 2015.

Spolehlivější informace o vývoji cen jednotlivých druhů nemovitostí, než jsou jejich průměrné kupní ceny, poskytuje časová řada cenových indexů s bazickým rokem 2010. Ta je očištěna o rozdíly v opotřebování, ve vybavenosti staveb a velikosti obcí, přičemž data za publikovaný rok 2018 jsou zatím předběžná. Časová řada je zobrazena v grafu 3.30. Zatímco tempo růstu cen rodinných domů v kraji do roku 2014 převyšovalo průměr za ČR, v roce 2015 a 2016 tempo zpomalilo a dostalo se pod republikový průměr. Poslední dva roky je na úrovni republikového průměru. U bytů je tempo růstu cen v kraji vyšší než v průměru za ČR, pouze v roce 2016 průměrné tempo za ČR převýšilo krajskou hodnotu o 0,2 procentního bodu.

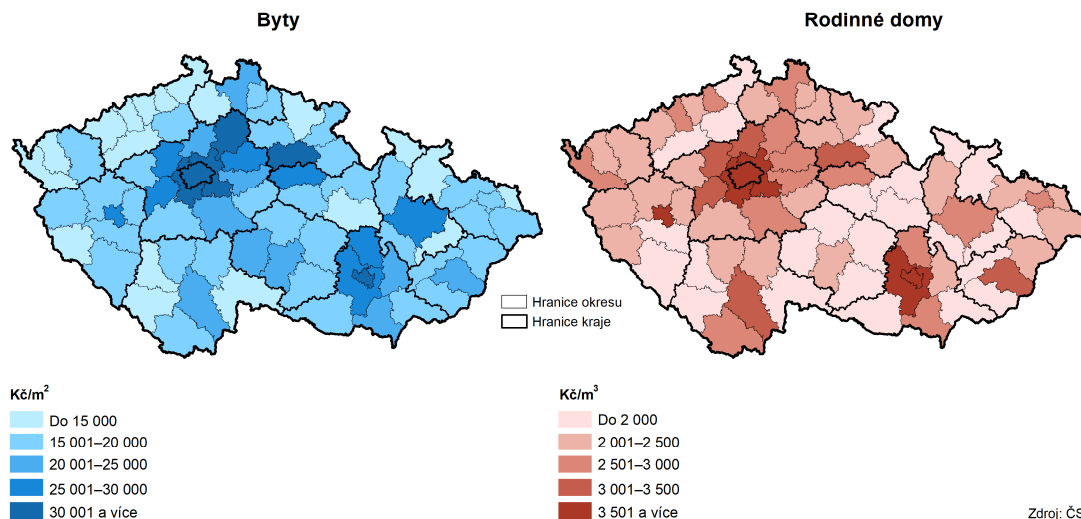
Graf 3.30 Indexy cen nemovitostí v Královéhradeckém kraji a ČR (roční průměr)

Zdroj: ČSÚ



Pozn.: údaje za rok 2018 jsou předběžné

Průměrné kupní ceny bytů a rodinných domů v okresech, 2016–2018



Zdroj: ČSÚ



Doprava

Přibyly 4 km nové dálnice v Hradci Králové.

Silniční síť byla v roce 2019 v Královéhradeckém kraji tvořena 3 742 km silnic I. až III. třídy a dálnicí, která je v kraji v provozu od prosince 2006. V roce 2018 přibyly 4 km této dálnice v Hradci Králové. Délka silnic v kraji zůstala beze změn. Ke konci roku 2019 bylo nejvíce kilometrů silničních komunikací v okrese Jičín (23,4 %), dále v okrese Hradec Králové (21,7 %), v okrese Rychnov nad Kněžnou (20,8 %) a nejméně v okrese Náchod (16,8 %). Sousedstvím Královéhradeckého kraje s Polskem je území kraje z hlediska dopravy zatíženo tranzitní dopravou nejvíce v okrese Náchod a v samotném městě Náchodě.

Nejhustší silniční síť je v okrese Jičín.

Hustota silniční sítě v rozsahu 78,6 km na 100 km² území patří mírně nad průměr České republiky. Z územního pohledu má kraj nejhustší síť silnic v okrese Jičín (98,5 km na 100 km²) a Hradec Králové (90,9 km na 100 km²) a naopak nejnižší v okrese Trutnov (56,5 km na 100 km²), což souvisí s hustotou sídel okresů a geografickou polohou.

Nejvyšší podíl silnic I. třídy má okres Trutnov.

Ve struktuře komunikací kraje tvoří dálnice délkou 20,9 km 0,6 %, silnice I. třídy (určené zejména pro dálkovou a mezinárodní dopravu) 11,7 %, silnice II. třídy 23,9 % a nejvíce silnice III. třídy 63,8 % (slouží k propojení obcí). Dálnice se na délce silničních komunikací okresu Hradec Králové podílí 2,6 %. Silnic I. třídy má nejvíce okres Trutnov (26,0 %), silnic II. třídy okres Rychnov nad Kněžnou (28,4%) a silnic III. třídy okres Jičín (26,4 %).

Železniční tratě kraje tvoří 7,5 % tratí v ČR.

Provozní délka železničních tratí v kraji činila koncem roku 2019 celkem 715,4 km, což je 7,5 % železničních tratí v ČR a 5. pořadí mezi kraji. Délka splavných vodních cest pro pravidelnou dopravu činila 24,5 km, což představuje 3,4 % ze 720 km vodních cest v ČR a 8. místo mezi kraji.

Počet evidovaných osobních aut vzrostl meziročně o 3 %.

V evidenci vozidel bylo v kraji ke konci roku 2019 evidováno 308 501 osobních aut včetně dodávkových. Meziročně došlo ke zvýšení o 8,5 tis. aut, tj. o 3 %, za pět let je to o pětinu více, což představuje 52,5 tisíc aut a za dvacet let je to o 119 tisíc aut více, tj. o 65 %. Nejvyšší meziroční nárůst nastal ve sledovaném období v roce 2015, kdy přibylo do evidence téměř 14 tisíc aut.

Cestovní ruch

V hromadných ubytovacích zařízeních se v roce 2019 ubytovalo 1,4 milionů hostů, tj. meziročně o 5 % více.

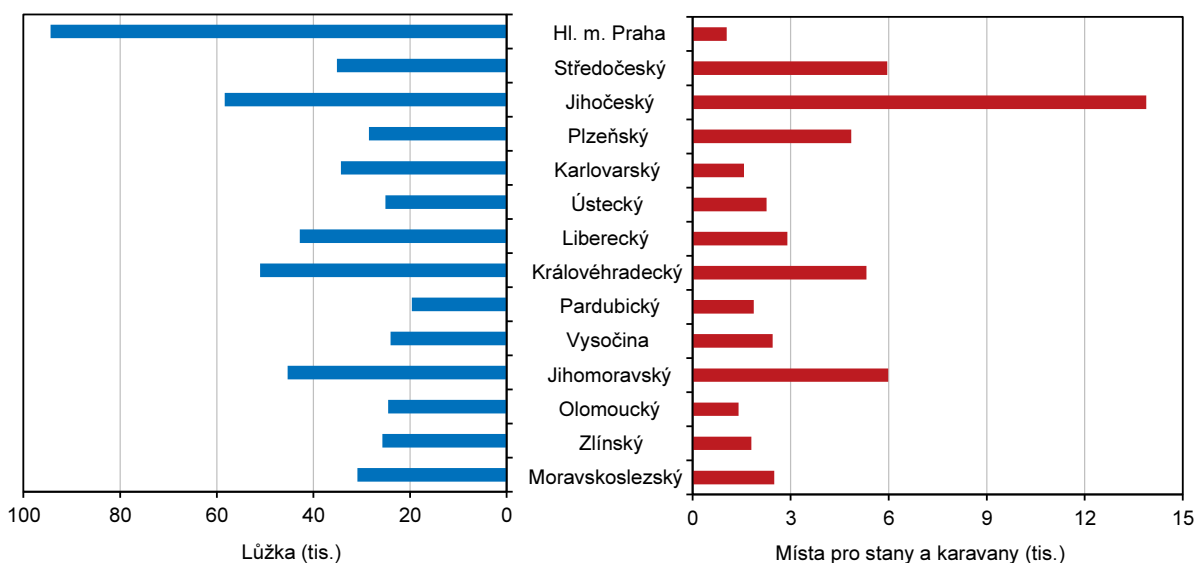
Královéhradecký kraj je typický rozsáhlým cestovním ruchem a pro rozvoj kraje má nemalý význam. Počtem hromadných ubytovacích zařízení a zejména návštěvností se kraj řadí trvale na přední místo mezi kraji. Mezi kraji je kraj na třetím místě v počtu těchto ubytovacích zařízení i v počtu lůžek. V hromadných ubytovacích zařízeních Královéhradeckého kraje se v roce 2019 ubytovalo 1,4 milionů hostů, což bylo o 167,5 tisíc osob, tj. o 5 % meziročně více. Nárůst byl způsoben přílivem domácích i zahraničních klientely. Domácí turisté (rezidenti) tvořili 77,4 % hostů a přijelo jich o 47,6 tisíc více, tj. o 4,6 %. Hostů ze zahraničí (nerezidentů) se ubytovalo o 20 tisíc více, tj. o 6,7 %. V Královéhradeckém kraji se ubytovala desetina domácích hostů České republiky, zahraniční se na celorepublikovém počtu podíleli necelými 3 %.

Čtvrtý nejvyšší počet hostů mezi kraji.

V mezikrajském srovnání se v kraji ubytoval čtvrtý nejvyšší počet hostů po hl. městě Praze, Jihomoravském a Jihočeském kraji. V celé České republice přibylo 3,5 % hostů vlivem jak zahraničních, tak domácích hostů. Z regionálního pohledu přibylo hostů ve všech čtrnácti krajích, nejvíce v kraji Olomouckém (8,8 %) a Karlovarském (6,8 %). Nejméně hostů přibylo meziročně v Kraji Vysočina (0,7 %) a hl. m. Praze (1,7 %).

Graf 3.31 Kapacity hromadných ubytovacích zařízení podle krajů v roce 2019

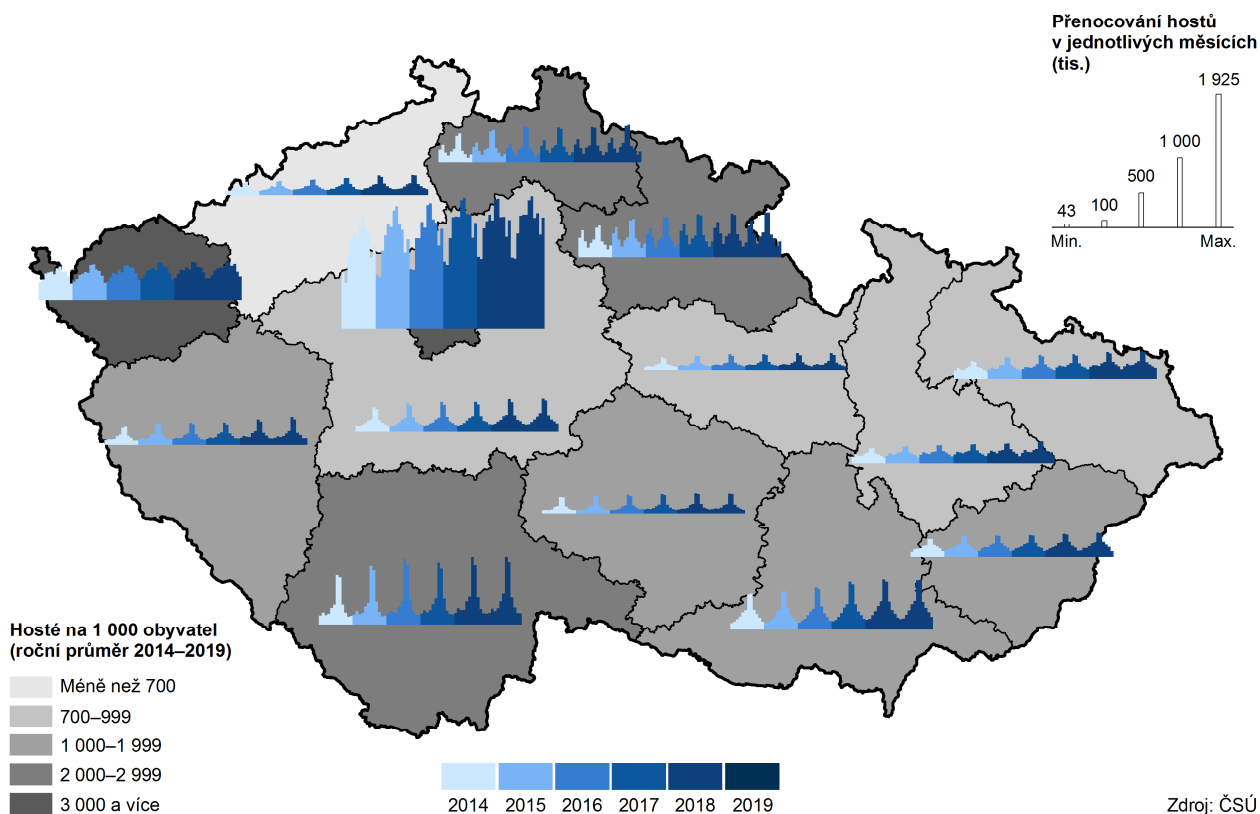
Zdroj: ČSÚ



Zahranční hosté jsou převážně z Německa, Polska a Slovenska.

Nejvíce zahraničních hostů (podle státního občanství) přijelo do Královéhradeckého kraje tradičně z Německa, a to téměř 130 tisíc. Jejich počet se zvýšil - proti roku 2018 jich bylo o 7,5 % více. Druzí v pořadí byli opět hosté z Polska (více než 70,0 tisíc), těch přijelo o 7,1 % více. Na třetím místě se umístili hosté ze Slovenska (27,2 tisíc), u kterých došlo k poklesu návštěvnosti a ubytovalo se jich o 4,1 % méně. Počet hostů z Nizozemska (12,5 tisíce) byl o 8,7 % vyšší než v roce 2018.

Hosté v hromadných ubytovacích zařízeních v krajích v letech 2014 až 2019



Zdroj: ČSÚ

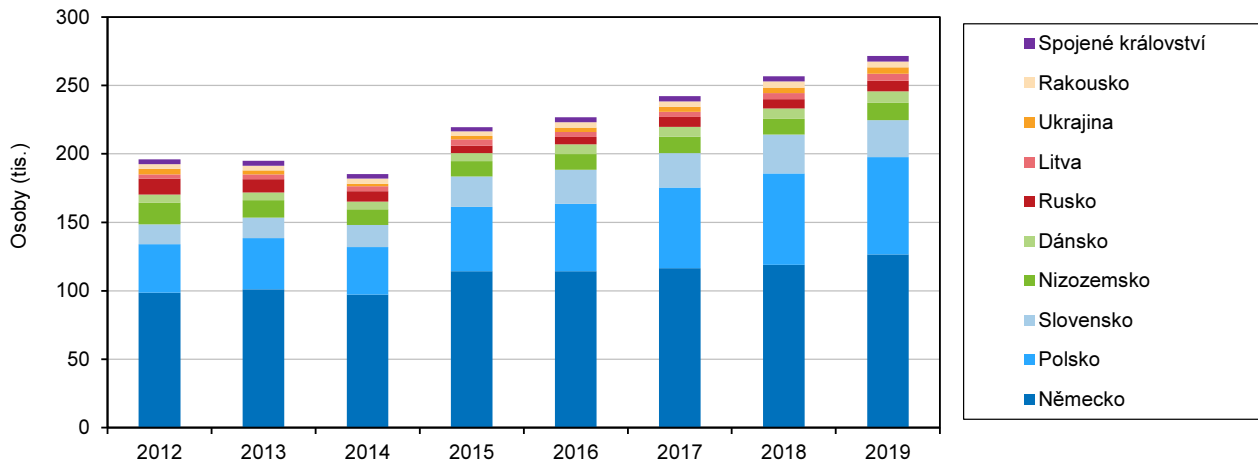


Většina hromadných ubytovacích zařízení se nachází v okrese Trutnov.

V kraji leží nejvyšší pohoří České republiky a s tím souvisí i největší koncentrace hromadných ubytovacích zařízení v Krkonoších v okrese Trutnov a nejvyšší počet a podíl hotelů a penzionů v tomto okrese. V Královéhradeckém kraji pobývali hosté v průměru 3,2 noci na jeden pobyt, tj. o 0,6 noci více než v průměru za celou republiku. Mezi kraji to byl druhý nejdelší pobyt po kraji Karlovarském (4,5 noci). Cizinci strávili v našem kraji v průměru 3,3 noci, domácí hosté 3,1 noci.

Graf 3.32 Zahraniční hosté podle země původu v hromadných ubytovacích zařízeních Královéhradeckého kraje

Zdroj: ČSÚ



*) údaje za Tchaj-wan samostatně uvedeny od roku 2015; do roku 2014 zahrnutý do ostatních asijských zemí