

2. Sociální vývoj

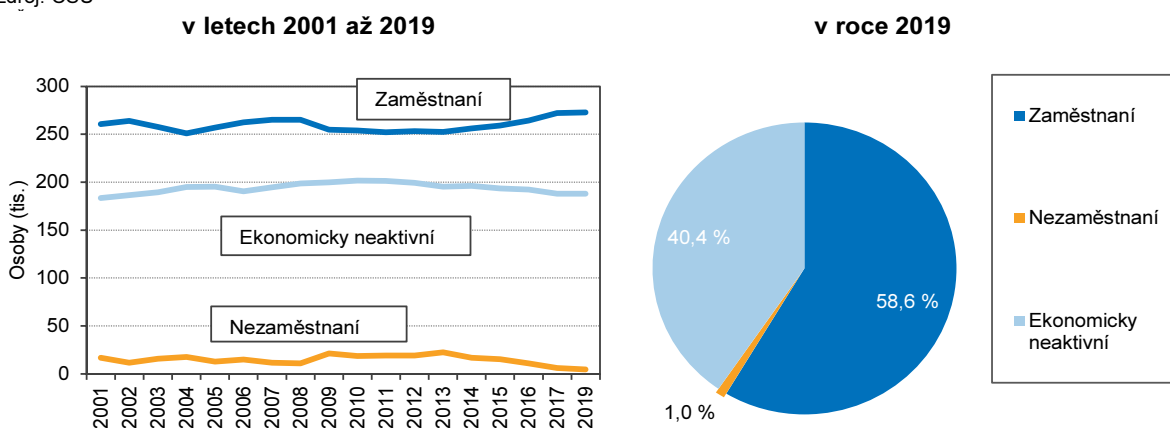
Zaměstnanost vč. ekonomické aktivity

V roce 2019 tvořilo populaci ve věku nad 15 let v Královéhradeckém kraji 465,4 tis. osob.

Ekonomickou aktivitu obyvatel Královéhradeckého kraje můžeme hodnotit podle výsledků Výběrového šetření pracovních sil (VŠPS).¹ Populaci ve věku nad 15 let lze rozdělit na ekonomicky aktivní a neaktivní. Účastníci trhu práce (zaměstnaní a nezaměstnaní) tvoří pracovní sílu kraje, využitý pracovní potenciál představují osoby zaměstnané. Ekonomicky neaktivní obyvatelstvo tvoří v nejjednodušším pohledu důchodci, studenti a osoby pečující o rodinu. Podle výsledků VŠPS za rok 2019 tvořilo v Královéhradeckém kraji populaci starší 15 let 465,4 tis. osob (tj. o 0,5 tis. osob méně než v předchozím roce). Ve srovnání s rokem 2018 se v kraji zvýšil počet ekonomicky aktivních osob o 600 osob (0,2 %) na 277,3 tis. osob (tj. 59,6 % z populace starší 15 let). Počet ekonomicky neaktivního obyvatelstva naopak meziročně klesl o 1,1 tis. na 188,1 tis. (44,4 %).

Graf 2.1 Obyvatelstvo starší 15 let podle ekonomického postavení v Královéhradeckém kraji

Zdroj: ČSÚ



Od roku 2015 dochází ke zvyšování počtu ekonomicky aktivních osob.

Od roku 2015 dochází ke zvyšování počtu ekonomicky aktivních v kraji. V roce 2019 pracovní sílu kraje tvořilo celkem 277,3 tis. osob (272,8 tis. zaměstnaných a 4,6 tis. nezaměstnaných osob). Navyšování počtu ekonomicky aktivních souvisí mimo jiné s prodlužováním věku odchodu do důchodu, právě ve věkové kategorii osob 60 a více let se počet navýšil o 2,4 tis. osob.

Do věkové struktury pracovní síly kraje se promítají demografické změny. Silné ročníky narozené v 50. letech přecházejí do věkové kategorie 60letých.

Z dlouhodobého pohledu je zřejmé, že demografické změny se promítají do věkové struktury ekonomicky aktivní a neaktivní složky populace. Do kategorie 60letých přecházejí silné ročníky narozené v 50. letech. Tato generace je na trhu práce sice nahrazována nejmladší sledovanou skupinou ve věku 15–29 let, tedy ročníky narozenými v 90. letech minulého a na počátku 21. století, avšak v tomto období byla porodnost nejnižší. U nejmladší sledované skupiny mají také významný vliv i osobní preference, protože nejmladší se připravují na budoucí povolání či mají rodičovské povinnosti. Zatímco před deseti lety tvořili mladí ve věku 15–29 let 18,5 % pracovní síly, podle údajů z roku 2019 tento podíl klesl o 3,2 p. b. na 15,3 %. Naopak zastoupení osob starších 60 let v průběhu deseti let vzrostlo o 4,9 p. b., tj. na 10,2 %.

¹ VŠPS je organizováno od roku 1993, řídí se doporučeními Mezinárodní organizace práce (ILO) a jeho data jsou mezinárodně srovnatelná. Při posuzování výsledků je třeba mít na zřeteli, že výsledky šetření jsou reprezentativní statistické odhady zatížené určitou statistickou chybou a to především na úrovni regionů.

V ekonomicky neaktivní složce populace klesl podíl mladých.

Počet ekonomicky neaktivních, tj. důchodců, žáků a studentů a osob pečujících o rodinu, zaznamenal další meziroční pokles, a to na 188,1 tis. osob. Demografické změny se promítly i v této kategorii, před deseti lety tvořili mladí ve věkové kategorii 15–29 let 27,5 % ekonomicky neaktivní složky populace, podle nejnovějších údajů tento podíl klesl o 5 p. b. na 22,5 %. Podíl osob ve věku nad 60 let, vzrostl o 9,2 p. b. na 66,6 %.

Počet nezaměstnaných v kraji byl nejnižší od roku 1993.

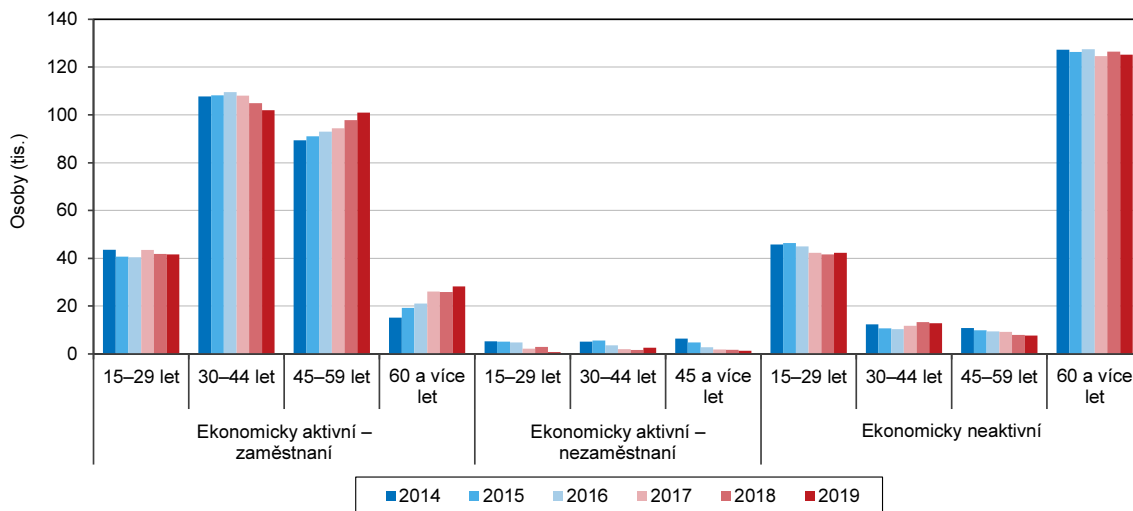
Příznivý ekonomický vývoj z let minulých pokračoval i v roce 2019, což se projevilo na pokračujícím poklesu počtu nezaměstnaných a zvyšování počtu zaměstnaných. Počet zaměstnaných v národním hospodářství činil 272,8 tis. osob, tj. o 2,4 tis. osob více než v předchozím roce. Počet nezaměstnaných v kraji byl 4,6 tis. a je nejnižší za celou dobu existence tohoto šetření od roku 1993. Oproti předchozímu roku došlo k poklesu o 1,8 tis. osob, tj. 0,4 p. b. Také počet nezaměstnaných poprvé klesl pod hranici 5 tis. osob. V kraji bylo v roce 2019 zjištěno 4,6 tis. nezaměstnaných.

Ve věkové struktuře se zvyšuje zastoupení střední generace a osob nad 60 let.

Dlouhodobě dochází ke stárnutí populace kraje, rostou počty obyvatel vyššího věku a současně klesá počet obyvatel v nižších věkových kategoriích. To má vliv na strukturu obyvatelstva podle ekonomické aktivity. Výrazným trendem posledních let je nárůst ekonomické aktivity u osob starších 60 let vlivem prodloužení doby odchodu do důchodu. Ve věkové kategorii osob 60 až 65 let dosáhla ekonomická aktivita na 43 %, tedy o 14,7 p. b. více než v roce 2014. V rámci jednotlivých věkových kategorií je nejvyšší míra ekonomické aktivity vykázána u osob 40–44letých (93,3 % v roce 2018), 45–49letých (94,2 % v roce 2018) a 50–54letých (92,7 % v roce 2018). Vlivem demografického vývoje se počet ekonomicky aktivních v kategoriích 20–24 a 30–34 let v posledních dvou letech snižoval, a to o 1,7 p. b. na 52,7 % v roce 2018, respektive o 7, p. b. na 79,8 % v roce 2018.

Graf 2.2 Obyvatelstvo Královéhradeckého kraje podle ekonomické aktivity a věku

Zdroj: ČSÚ (VŠPS)



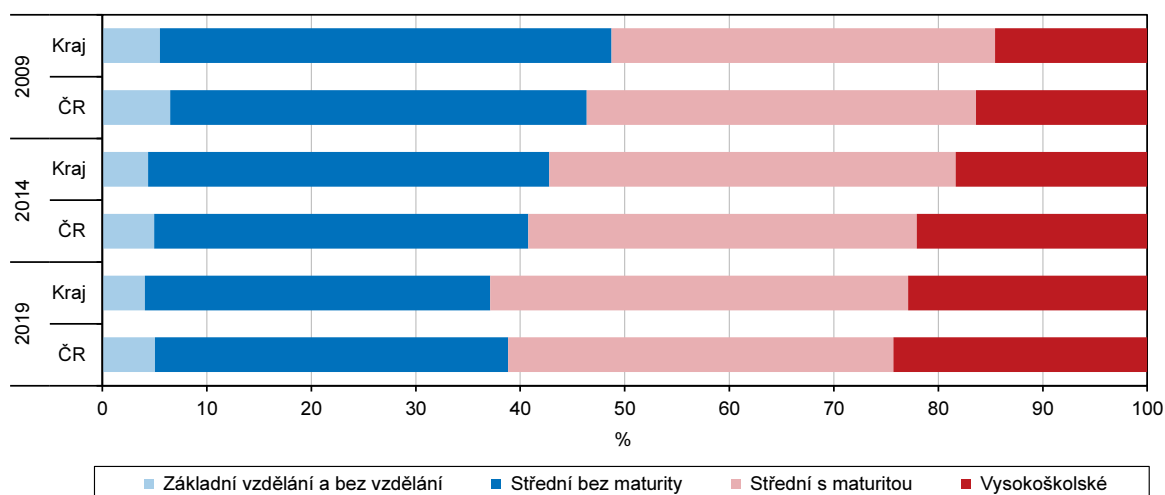
Roste podíl vysokoškoláků na pracovní síle.

V delším časovém horizontu se odráží trend růstu úrovně vzdělání krajské populace. U zaměstnaných v kraji klesal počet i podíl osob se základním a středním vzděláním bez maturity ve prospěch osob s maturitou a vysokoškolským vzděláním. Mezi ekonomicky aktivními byl v roce 2019 každý pátý s vysokoškolským vzděláním (22,9 %). Nejvíce pracujících (40 %) ukončilo své vzdělání maturitou a jejich počet v kraji byl vyšší než počet zaměstnaných a nezaměstnaných se středním vzděláním bez maturity (34,2 %). Základní vzdělání v kraji měla pouze 4 % osob z celkového počtu ekonomicky aktivních osob.



Graf 2.3 Pracovní síla (zaměstnaní a nezaměstnaní) podle vzdělání v Královéhradeckém kraji a ČR

Zdroj: ČSÚ (VŠPS)

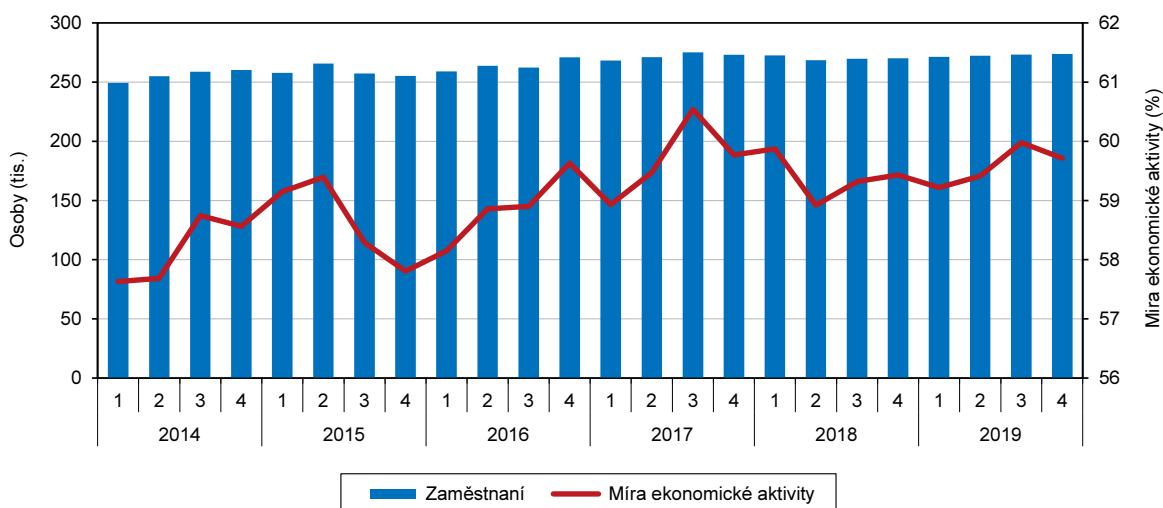


Míra ekonomické aktivity v kraji roste, rozdíly mezi pohlavími se snižují.

Pracovní síla tvořila v roce 2019 více než polovinu (50,3 %) celkového počtu obyvatel kraje. Dlouhodobý růst míry ekonomické aktivity (MEA)² se projevil i v roce 2019. V roce 2019 vzrostla MEA v kraji na hodnotu 59,6 % a postavení kraje se meziročně zlepšilo o tři příčky, na 7. pořadí mezi kraji. Přetrvávají rozdíly mezi pohlavími, z důvodu rodičovské dovolené a dřívějšího odchodu do důchodu žen apod. Rozdíly se však v čase snižují. Zatímco MEA žen nabyla v roce 2019 hodnotu 52,2 %, to představuje 8. pořadí mezi kraji a je 0,4 p. b. pod průměrem ČR, u mužů (67,3 %) byla 0,8 p. b. pod průměrem ČR a mezi kraji to bylo 11. pořadí. Mezi kraji nejvyšší zastoupení pracovní síly v populaci žen i mužů starších 15 let vykázalo hl. m. Praha (57,1 %, resp. 74,2 %), poslední místo v ekonomické aktivitě žen i mužů připadalo Libereckému a Ústeckému kraji (49,2 %, resp. 65,5 %).

Graf 2.4 Zaměstnaní a míra ekonomické aktivity v Královéhradeckém kraji podle čtvrtletí

Zdroj: ČSÚ (VŠPS)



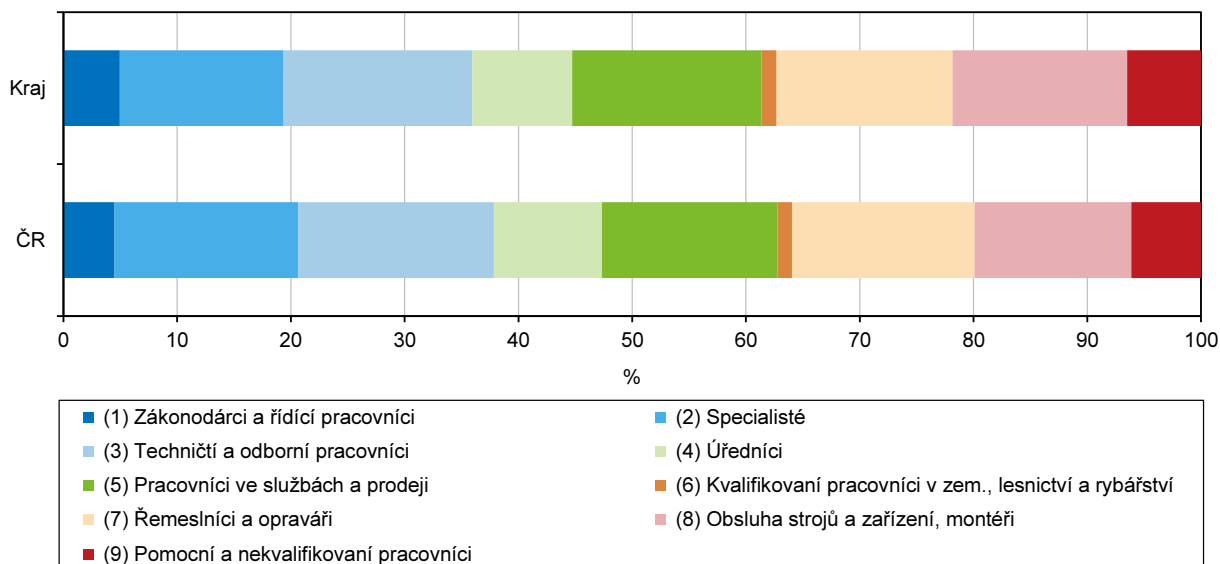
² MEA vyjadřuje podíl osob zaměstnaných a nezaměstnaných, kteří hledají práci a jsou schopni k nástupu do práce okamžitě nebo nejpozději do 14 dnů, na celkovém počtu obyvatel starších 15 let.

Roste podíl zaměstnavatelů a zároveň klesá počet osob pracujících na vlastní účet.

Rozhodující část zaměstnaných v kraji je dlouhodobě v zaměstnaneckém poměru (vč. členů produkčních družstev). Vlivem příznivého ekonomického vývoje vzrostl počet osob v postavení zaměstnanců, zároveň klesá počet pracujících osob na vlastní účet. V roce 2019 bylo 85 % osob v postavení zaměstnance, podíl osob pracujících na vlastní účet se snížil na 12,3 % a zaměstnavatelů na 2,3 %. Podíl osob pracujících na vlastní účet a zaměstnavatelů je nejnižší od roku 2014.

Graf 2.5 Zaměstnaní podle hlavních tříd klasifikace zaměstnání CZ-ISCO v Královéhradeckém kraji a ČR v roce 2019

Zdroj: ČSÚ (VŠPS)

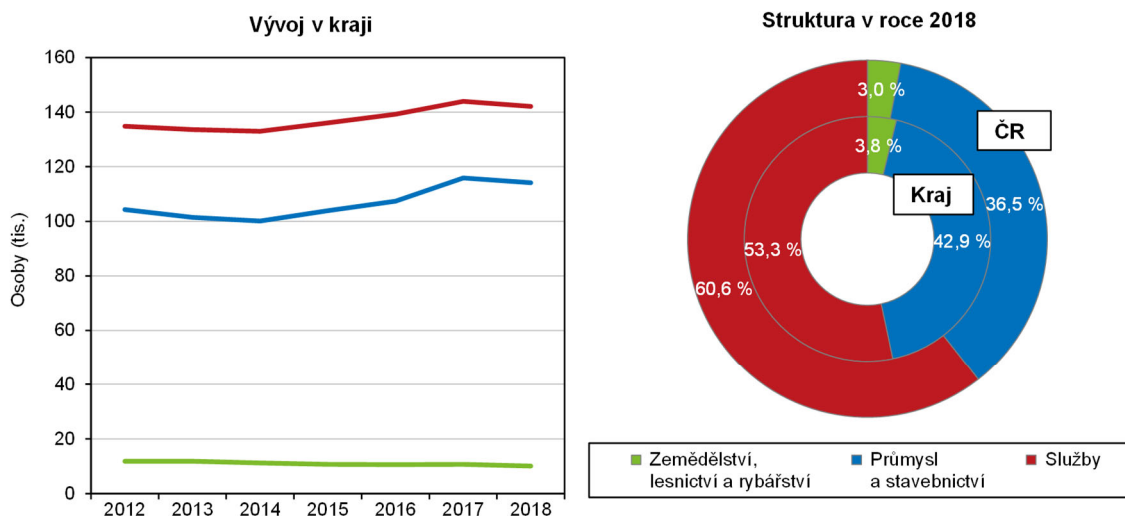


Vyšší zastoupení obsluhy strojů a zařízení a montérů, nižší podíl specialistů v kraji.

Z grafu 2.5 vyplývá, že mezi zaměstnanými v kraji mají oproti celorepublikovému průměru vyšší zastoupení pracovníci obsluhy strojů a zařízení a montéři (o 2,5 p. b.) než pracovníci ve službách a prodeji (o 1,2 p. b.) a pomocní a nekvalifikovaní pracovníci (o 0,4 p. b.). Naopak kraj má podprůměrně zastoupeny specialisty (o 1,8 p. b.) a úředníky (o 0,7 p. b.).

Graf 2.6 Zaměstnaní pracujících v Královéhradeckém kraji podle odvětvových sektorů

Zdroj: ČSÚ (VŠPS)



Nárůst zaměstnaných v průmyslu, stavebnictví a službách.

Přímo na pracovištích v Královéhradeckém kraji v roce 2018 pracovalo 266,4 tis. zaměstnaných. Ve struktuře zaměstnaných podle sektorů (podle kraje místa pracoviště) dochází k postupným změnám, které jsou patrné až z dlouhodobého pohledu. Počet zaměstnaných v primárním sektoru zůstává dlouhodobě stabilní a pohybuje se kolem 10 tis. osob. Dlouhodobý ekonomický růst se především projevuje ve zvýšené zaměstnanosti v průmyslovém sektoru, kde v roce 2018 pracovalo přes 90 tis. osob. Ve sledovaném roce 2018, za který máme data, pracovala ve službách více než polovina zaměstnaných v kraji (53,3 %), proti průměru ČR je to o 7,3 p. b. méně. Většina zaměstnaných v Královéhradeckém kraji pracovala v roce 2019 v terciárním sektoru, v obchodě, dopravě a ubytování bylo evidováno (57,1 tis. osob) a ve veřejné správě, obraně, vzdělání a zdravotnictví (51,4 tis. osob).

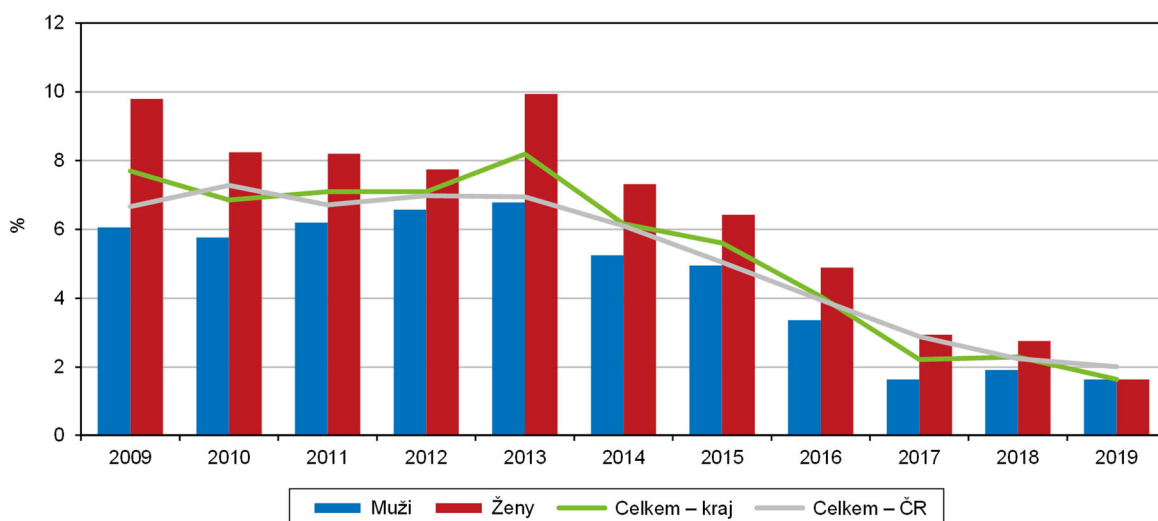
Vysoký podíl osob s druhým a dalším povoláním v rámci celorepublikového srovnání.

V roce 2019 mělo druhé a další zaměstnání 13,3 tis. osob, tj. 4,9 % zaměstnaných v kraji. Jejich počet se mění v závislosti na vývoji ekonomiky, v současnosti můžeme sledovat mírný pokles oproti roku 2017, kdy v rámci daného ukazatele byl zaznamenán nejvyšší počet osob. Nicméně i přes mírný pokles zaujímá Královéhradecký kraj přední příčky v počtu osob s druhým a dalším zaměstnáním v celorepublikovém srovnání. V delší časové řadě mezi osobami s druhým a dalším zaměstnáním převažují muži (s výjimkou roku 2015), přesto dlouhodobě narůstá podíl žen. Aktuálně bylo v kraji v roce 2019 celkem 7,3 tis. mužů a 6,0 tis. žen s druhým a dalším zaměstnáním.

Pokračuje příznivý vývoj měř zaměstnanosti i nezaměstnanosti v Královéhradeckém kraji.

Příznivý ekonomický vývoj se kladně promítl i do nezaměstnanosti. V roce 2017 bylo v kraji 4,6 tis. nezaměstnaných, z nichž ženy tvořily 50 %. Meziroční pokles nezaměstnaných žen byl v roce 2019 rychlejší než u mužů, v roce 2018 se počet nezaměstnaných žen snížil meziročně o téměř 50 %, u mužů o více než 10 %.

Graf 2.7 Roční průměrná obecná míra nezaměstnanosti v Královéhradeckém kraji
Zdroj: ČSÚ (VŠPS)



V mezikrajském srovnání má Královéhradecký kraj třetí nejnižší obecnou míru nezaměstnanosti.

Míra zaměstnanosti roste již šestým rokem a v roce 2019 dosáhla zaměstnanost v Královéhradeckém kraji hodnoty 58,6 %, i přesto kraj zůstává o 0,6 p. b. pod celorepublikovým průměrem. Vyšších hodnot však ukazatel nabýval u mužů (66,3 %, meziročně o 0,5 p. b. více) než u žen (51,3 %, meziročně o 0,7 p. b. více). Podobně příznivě vychází i obecná míra³ nezaměstnanosti. Ta v roce 2019 dosáhla v kraji hodnoty 1,6 %. Kraj si tak dlouhodobě drží nižší hodnoty než je celorepublikový průměr a stabilně se umísťuje na 5. nejnižší příčce mezi kraji. Obecná míra nezaměstnanosti mužů i u žen klesla na 1,6 % a mezi kraji to byla 8., resp. 3. příčka. A tato roční průměrná míra nezaměstnanosti byla v kraji nejnižší od začátku šetření VŠPS, tj. od roku 1993.

Nejnižší počet ekonomicky neaktivních za posledních 15 let.

Ekonomicky neaktivní obyvatelstvo tvořilo v roce 2019 celkem 40,4 % z obyvatel kraje starších 15 let a v tomto ohledu si kraj udržuje konstantní poměr mezi ekonomicky aktivním a neaktivním obyvatelstvem. Počet 188,1 tis. osob byl nejnižší za posledních 15 let. Přes stárnutí populace, které je nejrychlejší ze všech krajů, je klesající trend ovlivněn i prodlužující se hranicí odchodu do důchodu, poklesem absolutního počtu studentů středních a vysokých škol, růstem ekonomické aktivity žen na mateřské dovolené v podobě částečných pracovních úvazků apod.

Nezaměstnanost

Historicky nízká míra nezaměstnaných.

Jak již bylo výše uvedeno, růst ekonomiky pozitivně ovlivnil trh práce v kraji, a to potvrzují i data o nezaměstnaných přebíraných z MPSV. Úřady práce evidující počty uchazečů o zaměstnání hlásily historická minima nezaměstnaných. Na konci roku 2019 bylo v kraji evidováno 9 076 neumístěných uchazečů o nové zaměstnání, z toho bylo 4,4 tis. žen (47,6 %). Příznivý vývoj plynule navazuje na trend předcházejících let. V meziročním srovnání nepatrně vzrostl počet nezaměstnaných (proti prosinci 2018) o 108 uchazečů, avšak ve srovnání s prosincem 2014 byl úbytek nezaměstnaných znatelný (o téměř 60 % méně, tj. o 14,8 tis. osob).

Z dlouhodobého pohledu byla situace na trhu práce nadále velmi příznivá, v letech 2010–2019 došlo v Královéhradeckém kraji ke značnému poklesu počtu uchazečů o zaměstnání, a to z 20 678 na 9 076, což představovalo úbytek o 11 602 osob (tj. 56,1%), přesto pozorujeme mírné zpomalení poklesu počtu uchazečů o zaměstnání, které je ovlivněno limity na trhu práce. Stabilní situace na trhu práce se promítla i do klasické vývojové křivky zohledňující cyklické vlivy ročního období, kdy v průběhu roku dochází k jejímu snížení v letních měsících vlivem sezónních prací a jejímu nárůstu ke konci roku.

Růst volných pracovních míst od roku 2014.

Příznivý ekonomický vývoj se odráží také ve vývoji počtu volných pracovních míst evidovaných na úřadech práce. Výrazný nárůst v kraji možno pozorovat od počátku roku 2014, s cyklickými výkyvy, v důsledku úbytku pracovních míst⁴ (ve stavebnictví a zemědělství) přes zimní měsíce. Ke konci roku 2019 bylo evidováno na úřadu práce 14 686 volných pracovních míst, což bylo v porovnání se stejným obdobím roku 2018 o 1 838 pracovních míst více a současně nejvíce od roku 1990.

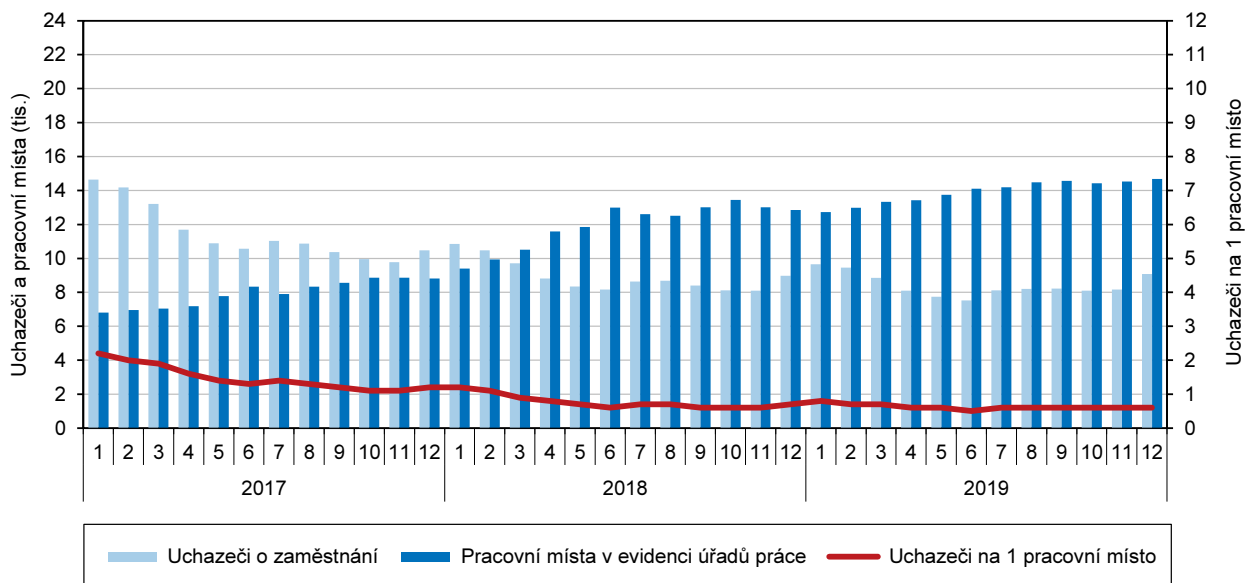
³ Míra nezaměstnanosti procentuálním způsobem vyjadřuje podíl nezaměstnaných (čítatel) na celkové pracovní síle (jmenovatel).

⁴ Zaměstnavatelé byli povinni hlásit volná pracovní místa úřadům práce kraje do roku 2011.

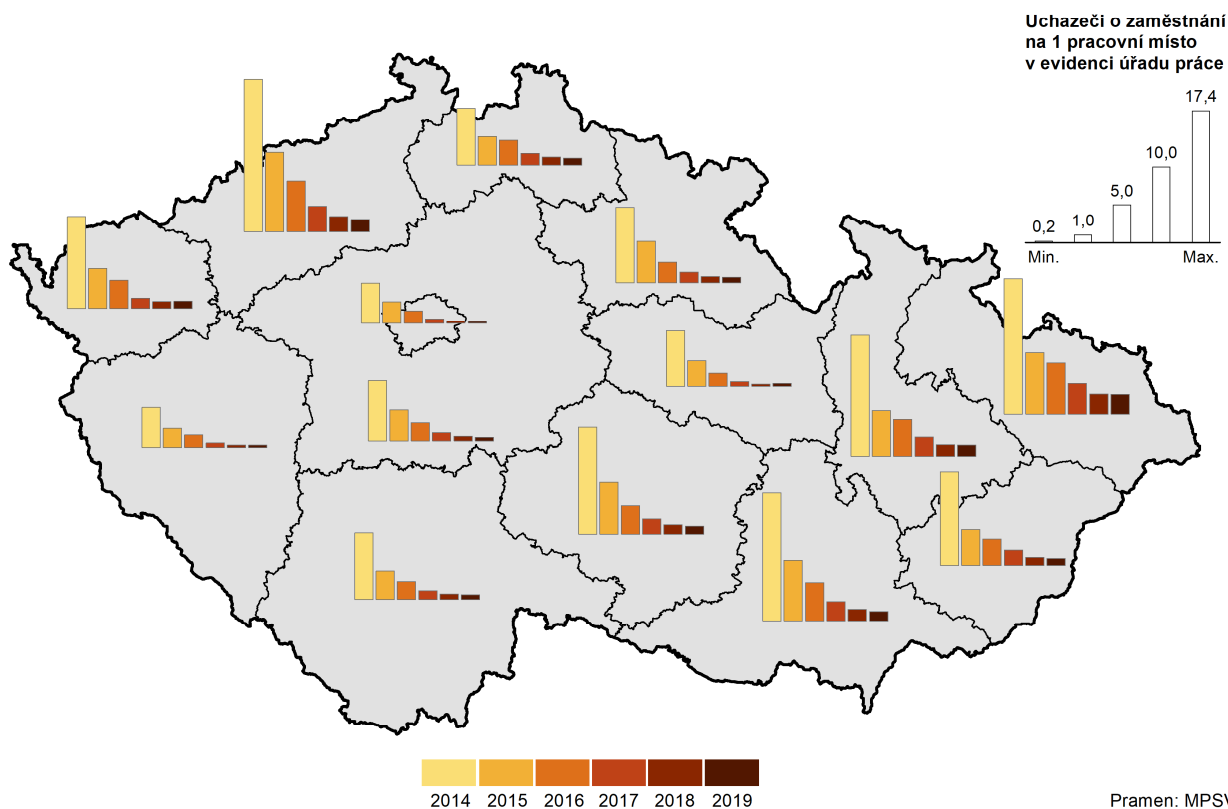


Graf 2.8 Uchazeči o zaměstnání a pracovní místa v Královéhradeckém kraji (stav ke konci měsíce)

Pramen: MPSV



Uchazeči o zaměstnání na 1 pracovní místo v evidenci úřadu práce v krajích v letech 2014 až 2019 (stav k 31. 12.)



Pramen: MPSV

Výrazný nárůst počtu volných pracovních míst v kategorii míst určených pro osoby se základním vzděláním.

V důsledku výrazného nárůstu počtu pracovních míst se proměnila i jejich struktura, nejvýraznější nárůst můžeme sledovat v kategorii míst určených pro osoby se základním a nižším vzděláním, ke konci roku 2014 z celkového počtu volných pracovních míst stačilo v 30 % uchazečům základní a nižší vzdělání, v roce 2019 se tento podíl zvýšil na 70,2 % z celkového počtu. Druhé nejvíce zastoupené požadované vzdělání u volných pracovních míst bylo v roce 2019 střední odborné vzdělání s výučním listem. Naopak u pracovních míst, kde byla potřeba úplné střední odborné vzdělání s maturitou, případně vysokoškolský diplom, představovala v roce 2019 nabídka volných pracovních míst 4,9 %, respektive 1,9 %.

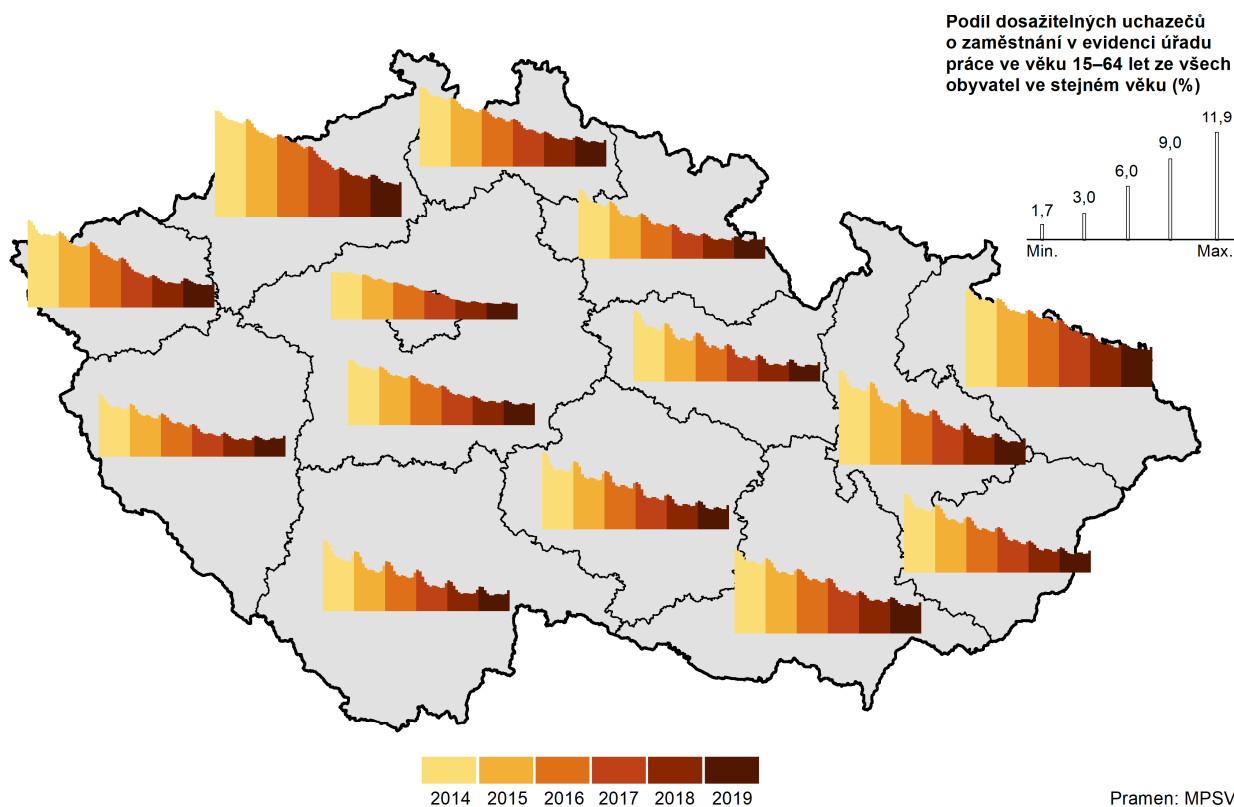
Počet volných pracovních míst převyšuje počet nezaměstnaných.

Díky poklesu uchazečů o zaměstnání a nárůstu počtu volných pracovních míst v závěru roku v Královéhradeckém kraji připadalo 0,6 uchazeče na 1 volné pracovní místo a tato hodnotou kopírovala celorepublikový průměr.

Nezaměstnanost patří dlouhodobě k nejnižším mezi kraji.

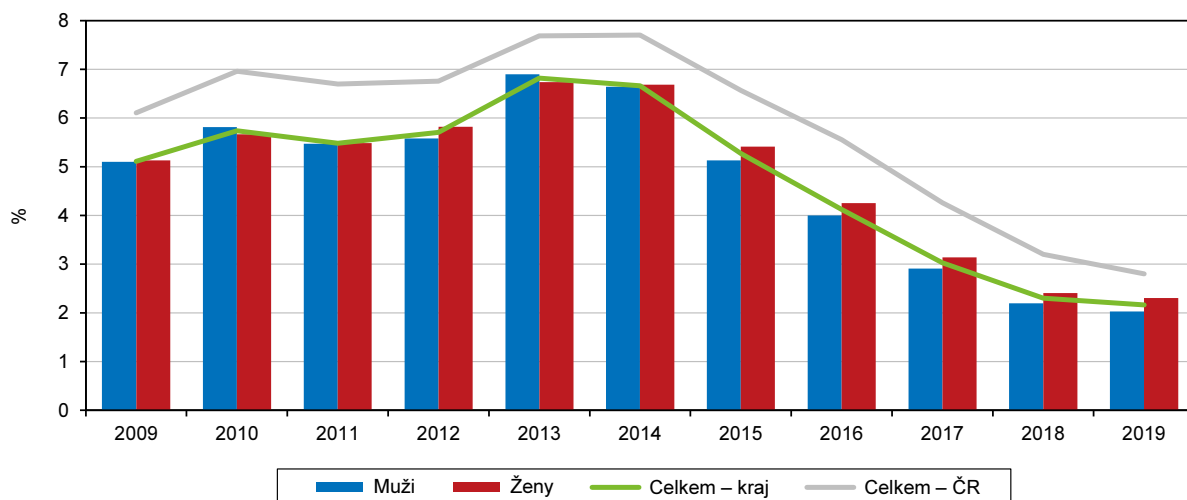
Podíl nezaměstnaných osob, tj. podíl dosažitelných uchazečů ve věku 15–64 let na obyvatelstvu stejného věku, v kraji k 31. 12. 2019 činil 2,38 % a dlouhodobě se drží pod republikovým průměrem (v ČR bylo 2,87 %), a to kraj řadí na pátou příčku s nejnižší nezaměstnaností v mezikrajském srovnání. V období mezi lety 2014–2019 měl klesavou tendenci, ve sledovaném období jeho podíl klesl z 6,36 % na 2,38 %. Na konci roku 2019 v porovnání se stejným obdobím roku 2018 došlo k mírnému nárůstu podílu o 0,07 %. Rozdíl mezi oběma pohlavími v nezaměstnanosti byl v závěru roku minimální, u mužů v Královéhradeckém kraji dosahoval podíl nezaměstnaných osob k 31. 12. 2019 hodnoty 2,42 % a u žen 2,33 %. Pravidelně začátkem a koncem roku, při absenci sezónních prací, nezaměstnanost mužů převyšuje nezaměstnanost žen a ve zbytku roku je tomu naopak.

Podíl nezaměstnaných osob v krajích v letech 2014 až 2019 (stav ke konci jednotlivých měsíců)



Graf 2.9 Podíl nezaměstnaných osob* v Královéhradeckém kraji (roční průměr)

Pramen: MPSV



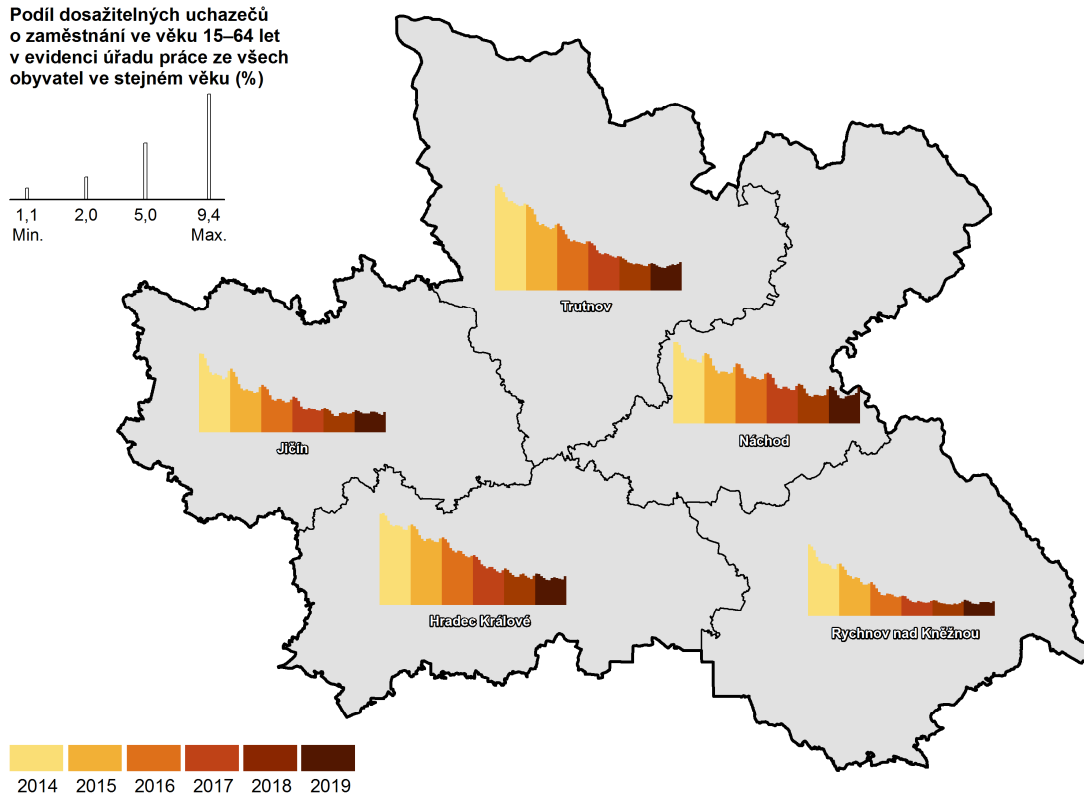
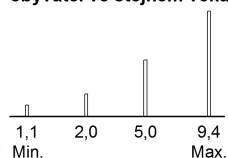
* podíl dosažitelných uchazečů o zaměstnání ve věku 15–64 let na obyvatelstvu stejného věku

Pokračuje příznivý trend v nízkém počtu nezaměstnaných ve všech okresech v kraji.

Pokles počtu nezaměstnaných zaznamenaly od roku 2014 všechny okresy v kraji se sezónními výkyvy. Od roku 2014 v Královéhradeckém kraji klesl počet nezaměstnaných o 62 %. I přes tento příznivý vývoj byl koncem roku 2019 zaznamenán mírný meziroční nárůst nezaměstnaných v okrese Trutnov (o 108 osob), okrese Náchod (o 85 osob) a okrese Rychnov nad Kněžnou (o 7 osob). Naopak mírný pokles byl zaznamenán v okrese Hradec Králové (o 94 osob) a okrese Jičín (o 8 osob).

Podíl nezaměstnaných osob v okresech Královéhradeckého kraje v letech 2014 až 2019 (stav ke konci jednotlivých měsíců)

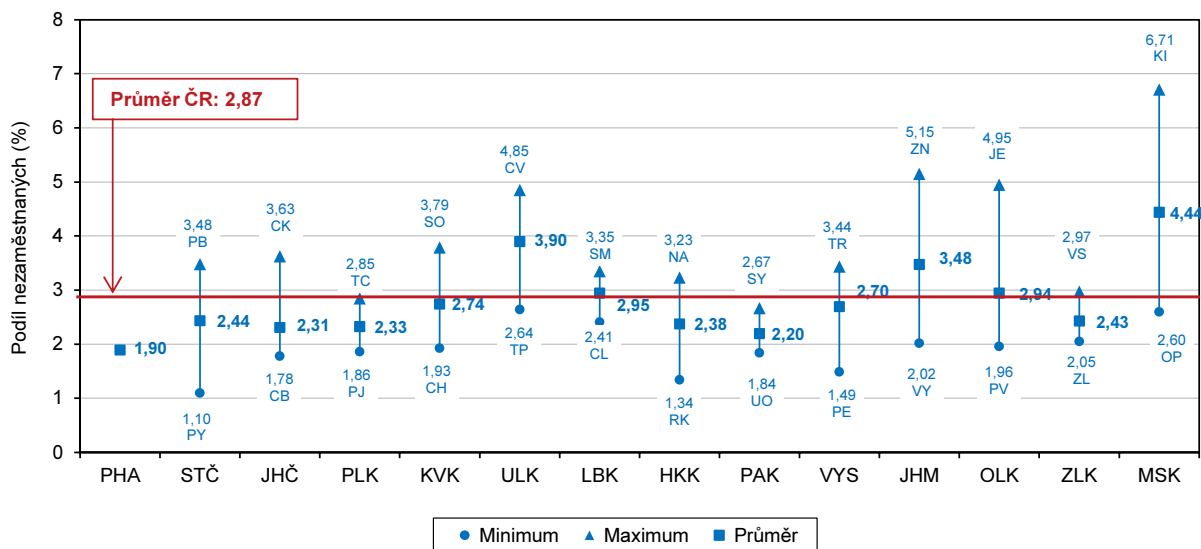
Podíl dosažitelných uchazečů o zaměstnání ve věku 15–64 let v evidenci úřadu práce ze všech obyvatel ve stejném věku (%)



Pramen: MPSV

2.10 Rozptyl podílu nezaměstnaných v okresech podle krajů k 31. 12. 2019

Pramen: MPSV

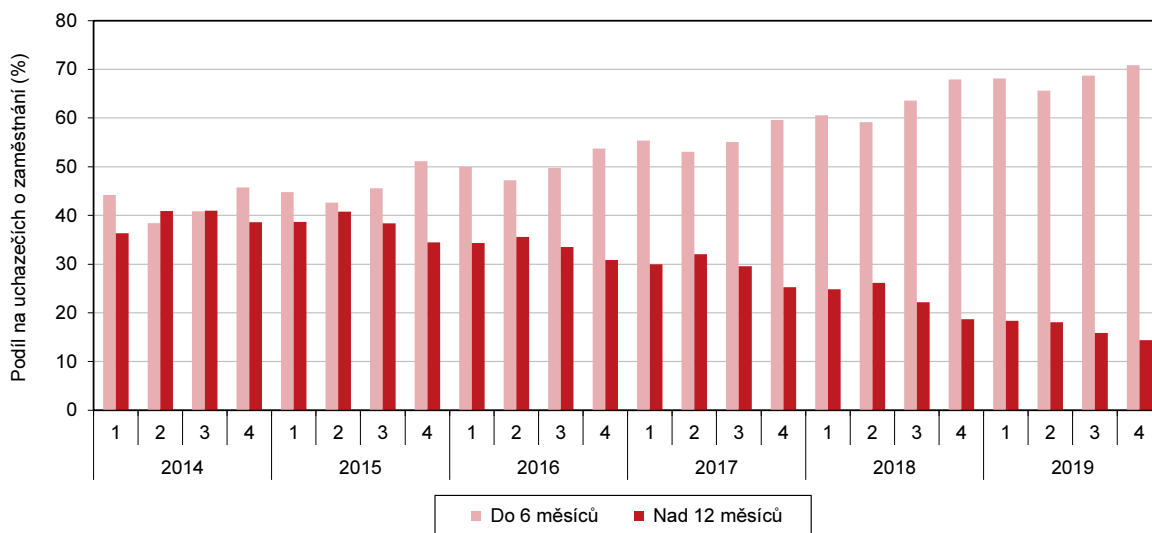


Nejnižší nezaměstnanost v kraji i celé ČR dlouhodobě vykazuje okres Rychnov nad Kněžnou.

Nejnižší podíl nezaměstnaných osob v okresech Královéhradeckého kraje byl zaznamenán v okrese Rychnov nad Kněžnou (1,34 %), který při meziokresním srovnání zaujal 2. nejnižší místo a stabilně si drží nejnižší míru nezaměstnanosti v rámci ČR. Následoval okres Jičín (1,78 %), který v rámci celorepublikového srovnání byl na 7. místě. Nad celokrajským průměrem (2,37 %) jsou okresy Trutnov (2,49 %), Hradec Králové (2,59 %) a Náchod (3,23 %)

Graf 2.11 Krátkodobě a dlouhodobě nezaměstnaní ke konci čtvrtletí v Královéhradeckém kraji

Pramen: MPSV



Výrazný podíl krátkodobě nezaměstnaných osob.

Podíl krátkodobě a dlouhodobě nezaměstnaných kopíruje příznivou situaci na trhu práce a od roku 2014 se podíl dlouhodobě nezaměstnaných (nad šest měsíců) v kraji snižuje. Naopak podíl krátkodobě nezaměstnaných (do 6 měsíců) od tohoto roku roste a vlivem příznivé ekonomické situace se na sledovaných hodnotách minimálně projeví cyklické sezónní výkyvy (vlivem poklesu sezónních prací ve stavebnictví a zemědělství, především začátkem a koncem roku).



Mezi nezaměstnanými je nejvíce osob se středním vzděláním bez maturity, jejichž podíl převyšuje celorepublikový průměr.

Ve struktuře nezaměstnaných podle vzdělání převažovali středoškoláci bez maturity, kterých bylo 40 %, tj. 3,5 tis. uchazečů v evidenci úřadů práce v Královéhradeckém kraji, přičemž jejich podíl převyšoval průměr v celé ČR (35,5 %). Základní nebo žádné vzdělání mělo 31 % uchazečů a 23,3 % střední vzdělání s maturitou (vč. vyššího odborného). Vysokoškolské vzdělání charakterizovalo 937 uchazečů (7,7 %) a ve sledovaném kritériu měli nejnižší zastoupení. V meziročním srovnání byl ve struktuře uchazečů zaznamenán vyšší podíl uchazečů v kategorii vzdělání s maturitou (o 1,6 p. b.), vzrostl podíl uchazečů se středoškolským vzděláním bez maturity (o 1,4 p. b.), vzrostl i podíl uchazečů se základním či žádným vzděláním o 0,3 p. b. Naopak zastoupení uchazečů s akademickým titulem ke konci roku 2019 kleslo o 0,1 p. b.

Nejvíce evidovaných uchazečů na úřadu práce je ve věkových kategoriích 45–54 let a 55 a více let.

Pro Královéhradecký kraj bylo ke konci roku 2019 charakteristické vyšší zastoupení uchazečů o zaměstnání ve středním věku, tedy věku 45–54 let a 55 a více let (22,1 %, resp. 23,9 %) a tento trend kopíruje celorepublikový průměr. Podíl uchazečů o zaměstnání na trhu práce starších 55 let je ovlivněn prodlužováním hranice věku odchodu do důchodu, což se promítlo do vyššího průměrného věku uchazeče v Královéhradeckém kraji (42,2 let) a od roku 2014 stoupl o dva roky. Příznivá situace na trhu práce posledních let měla kladný vliv na poměrně nízký počet nezaměstnaných v mladším produktivním věku, podíl uchazečů ve věku do 19 let byl 6,6 %, 20–24letých uchazečů byl 9,6 %, podíl 25–29letých dosáhl hodnoty 10,2 % a podíl ve věkové skupině 30–34 let byl 9,1 %. Situace na trhu práce se odráží i v meziročním srovnání jednotlivých věkových kategorií, kdy jejich rozdíly jsou minimální.

Nejvíce uchazečů o zaměstnání má nízkou nebo žádnou kvalifikaci.

Z hlediska kvalifikace mezi uchazeči o zaměstnání měli vysoké zastoupení pracovníci nekvalifikovaní manuálně pracující (30,1 %) a nemanuální pracovníci s nižší kvalifikací (30,0 %). V meziročním srovnání stoupl podíl manuálně pracujících s vyšší kvalifikací o 2,5 p. b., naopak podíl nemanuálně pracujících s vysokou kvalifikací klesl o 1,4 p. b.

Nejvíce uchazečů bylo v evidenci úřadu práce do tří měsíců.

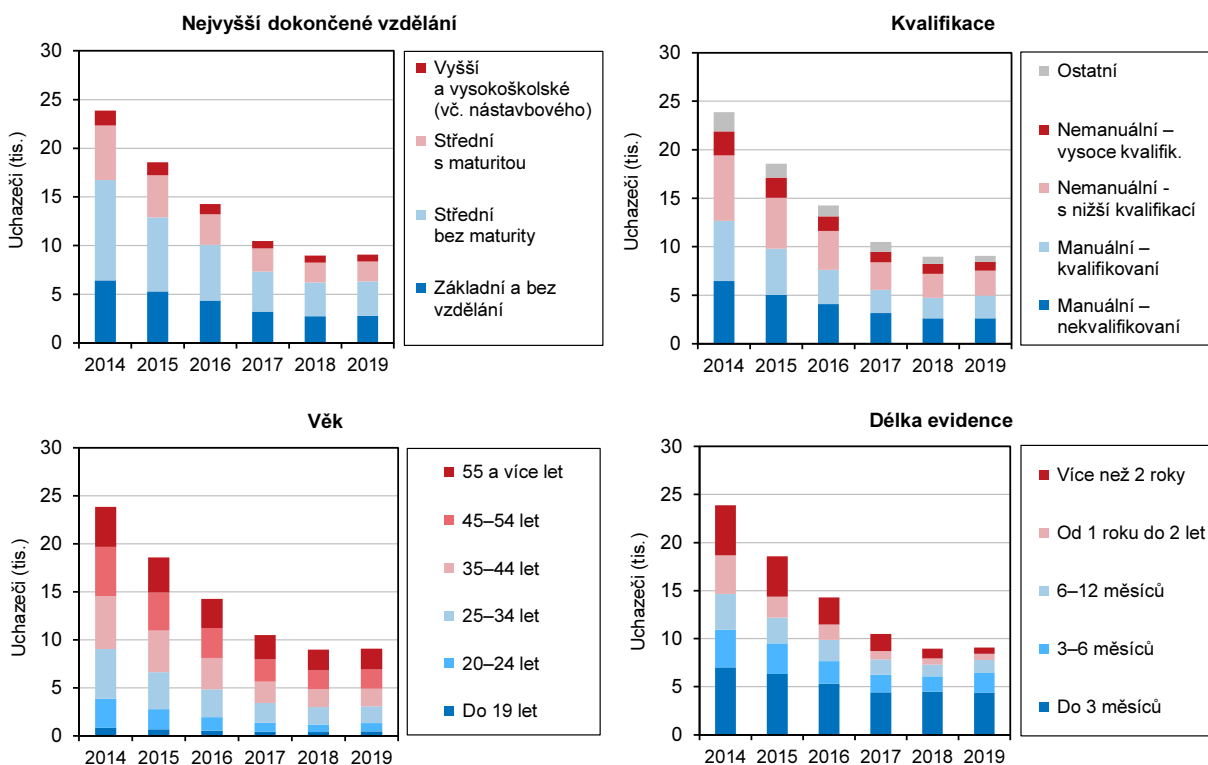
Příznivá situace na trhu práce způsobila pokles nezaměstnaných ve všech kategoriích podle jejich délky evidence. Z podrobné struktury registrovaných uchazečů vyplývá, že nejvíce uchazečů bylo ke konci roku 2019 v evidenci úřadů práce do 3 měsíců (4 397 osob, tj. 48,4 %). Druhou nejpočetnější skupinou byli uchazeči evidovaní 3–6 měsíců (2 029, tj. 22,4 %). Naopak nejmenší počet uchazečů byl na úřadu práce v evidenci 1–2 roky (649, tj. 7,2 %). Meziročně poklesl i počet uchazečů v kategorii uchazečů registrovaných déle než 24 měsíců, a to o 4,2 % na 654 osob.

Podpora v nezaměstnanosti vzrostla na 7 903 Kč.

Koncem roku 2019 byla vyplácena v kraji podpora v nezaměstnanosti 3,9 tis. osobám, tj. 43,5 % z jejich celkového počtu uchazečů evidovaných na úřadu práce, meziročně se jejich podíl zvýšil o 1,5 p. b. V roce 2019 činila výše podpory v nezaměstnanosti v kraji v průměru 7 903 Kč s tím, že do 7 500 Kč pobírá podporu 52,8 % s přiznanou podporou. Podpora meziročně vzrostla o 619 Kč.

Graf 2.12 Uchazeči o zaměstnání v evidenci úřadu práce podle vzdělání, kvalifikace, věku a délky evidence v Královéhradeckém kraji (stav k 31. 12.)

Pramen: MPSV



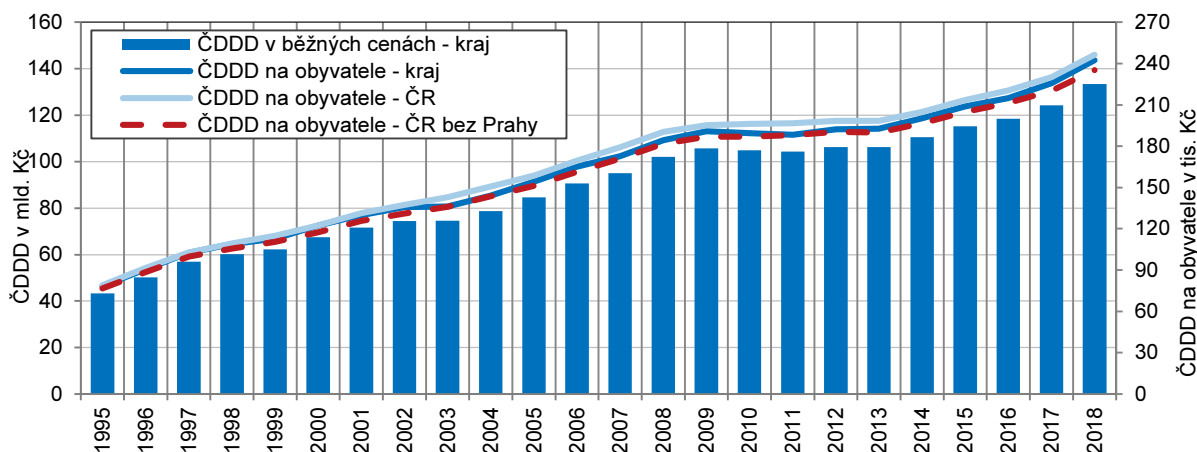
Příjmy a životní podmínky domácností

ČDDD meziročně vzrostl a v přepočtu na jednoho obyvatele kraje se dlouhodobě řadí na 5. příčku mezi kraji.

Jedním z ukazatelů, kterým můžeme posoudit příjmovou situaci domácností, je makroekonomický ukazatel čistý disponibilní důchod domácností (ČDDD). Čistý disponibilní důchod domácností představuje částku, která vyjadřuje materiální bohatství domácností a je tvořen čistými mzdami a platy, dávkami, ostatními důchody, provozním přebytkem drobných podnikatelů a domácností, zároveň je snížený o daně. Jeho objem v běžných cenách postupně narůstá. Meziroční pokles byl zaznamenán jen v roce 2010 a 2011, v roce 2013 stagnoval. Od roku 2014 již následoval meziroční růst přibližně o 4 %, v roce 2016 tento ukazatel zpomalil na 1,8 %, pak následoval meziroční růst o 6 %. V roce 2018 tento ukazatel v Královéhradeckém kraji dosáhl hodnoty 133 521 mil. Kč s meziročním navýšením o 7,4 %. Roste již pátým rokem a na republikové hodnotě se podílel 5,1 %. V přepočtu na jednoho obyvatele kraje to představuje nárůst na částku 242,5 tis. Kč, a to je pátá nejvyšší úroveň mezi kraji. I přes dlouhodobý meziroční nárůst kraj zaostává za republikovým průměrem (246,4 tis. Kč). Po odhlédnutí od hodnot hl. m. Prahy, které značně ovlivňují republikový průměr, se příjmy domácností v Královéhradeckém kraji dostaly nad průměr ČR.



Graf 2.13 Čistý disponibilní důchod domácností v Královéhradeckém kraji a ČR



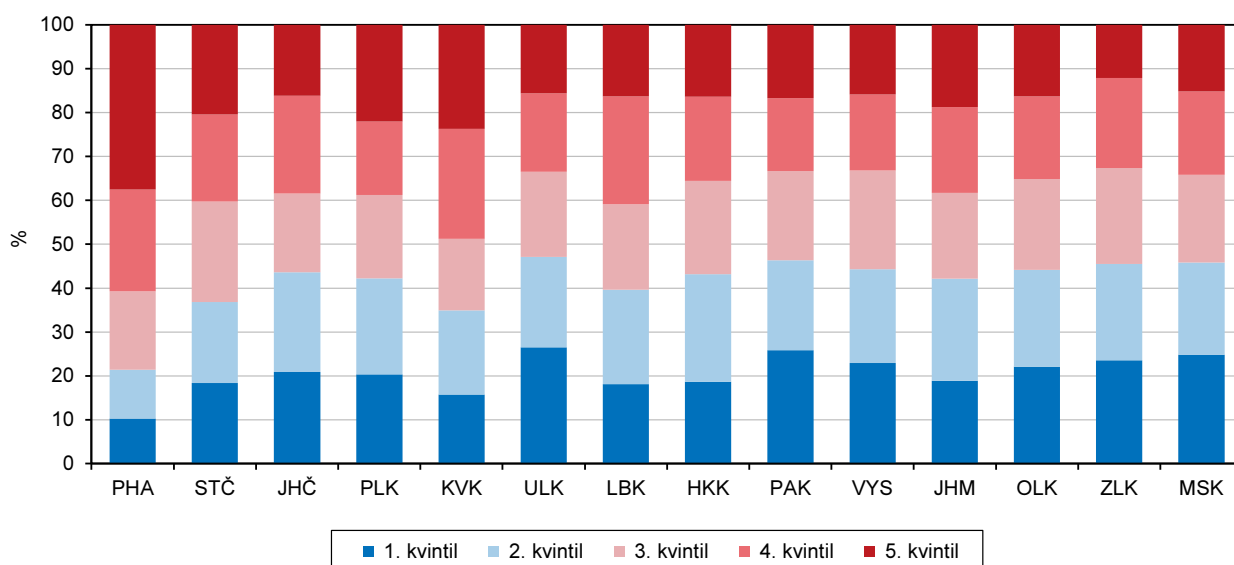
Čisté peněžní příjmy domácností na osobu v kraji klesly.

Další podrobnější informace přináší každoroční výběrového šetření o sociální a ekonomické situaci domácností. Životní podmínky 2018 (SILC). Výsledky tohoto šetření jsou získány zpracováním dat výběrového šetření v domácnostech, jedná se o statistické odhady zatížené určitou statistickou chybou, nikoli přesná čísla. Průměrný čistý peněžní příjem na osobu v domácnosti v Královéhradeckém kraji dosáhl v roce 2018 částky 188,6 tis. Kč, tedy o 1,2 % více než před rokem. Kraj se s touto hodnotou zařadil na 7. místo v mezikrajském žebříčku (o 5 pozic horší umístění než v roce předchozím).

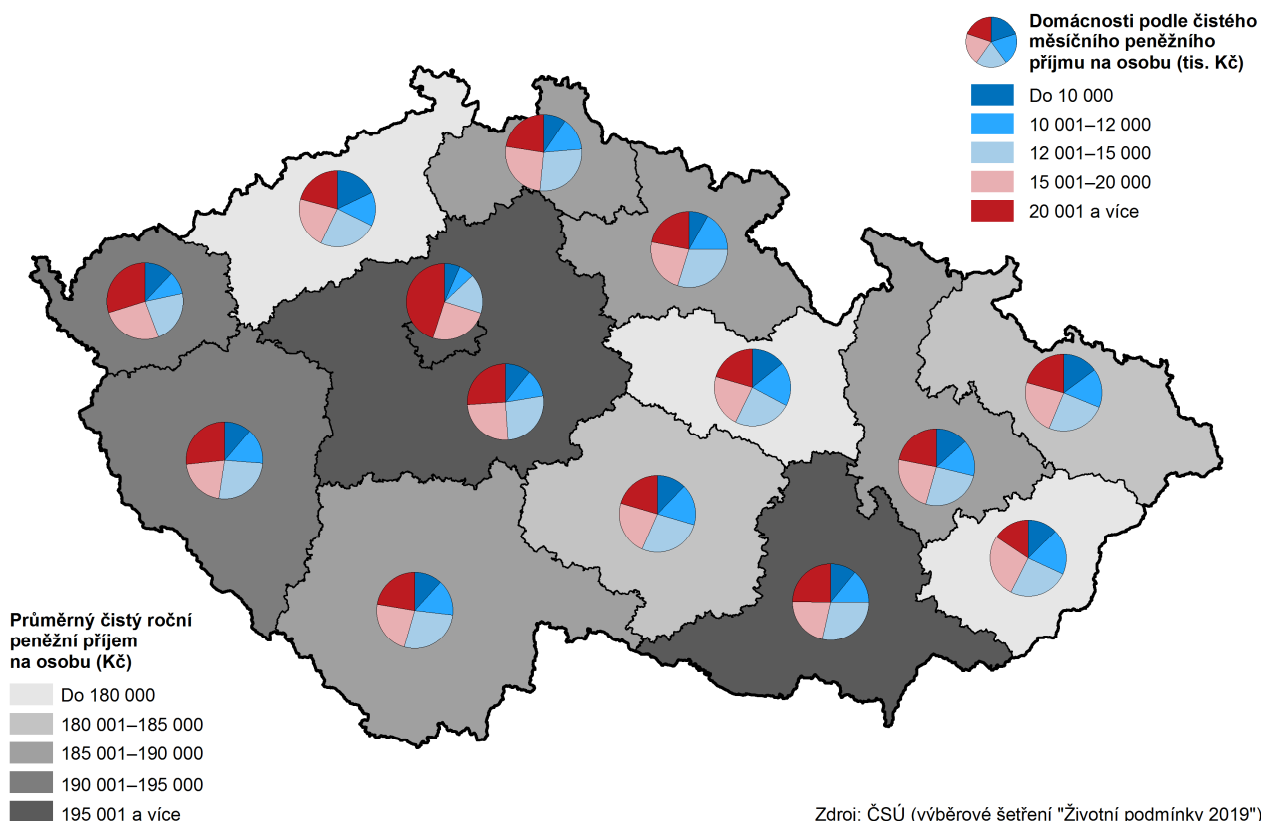
Graf 2.14 Podíl domácností v krajích podle kvintilového rozdělení domácností ČR na základě čistého peněžního příjmu v roce 2018

Zdroj: ČSÚ (Životní podmínky 2019)

Rozdělení domácností v celé ČR	1. kvintil: 20 % domácností s nejnižšími příjmy	2. kvintil: druhých 20 % domácností	3. kvintil: třetích 20 % domácností	4. kvintil: čtvrtých 20 % domácností	5. kvintil: 20 % domácností s nejvyššími příjmy
Počet domácností v ČR	890 656	890 756	890 579	890 419	890 561
Horní hranice čistého peněžního příjmu na osobu v ČR (Kč)	135 967	164 000	197 476	263 789	x



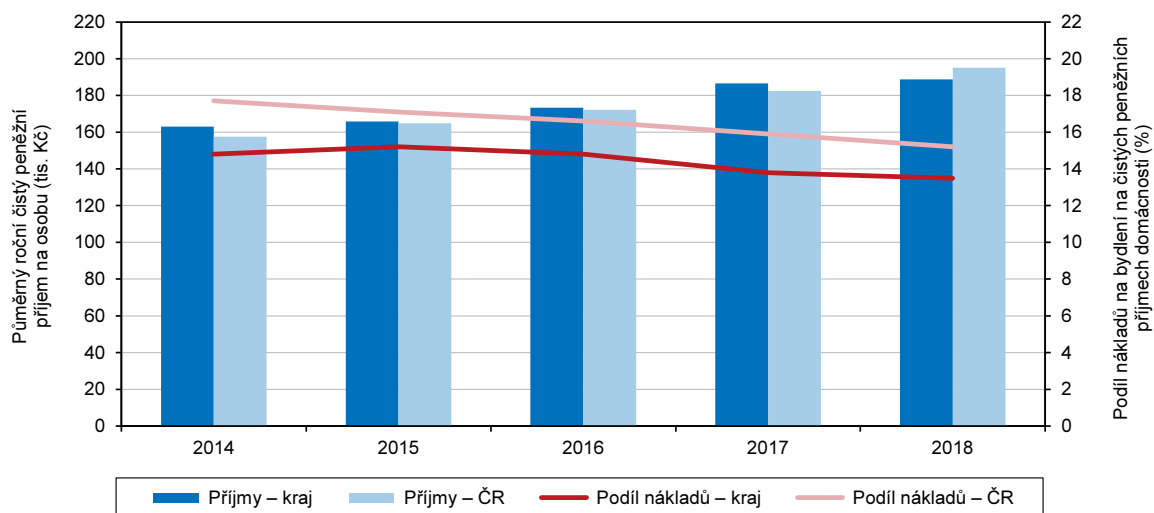
Příjmy domácností v krajích v roce 2018



Zdroj: ČSÚ (výběrové šetření "Životní podmínky 2019")

Graf 2.15 Příjmy domácností a náklady na bydlení v Královéhradeckém kraji a ČR

Zdroj: ČSÚ (Životní podmínky)



Slušné postavení kraje v podílu domácností se středními i nejvyššími příjmy.

Zlepšení finanční situace domácností lze pozorovat také z rozložení domácností do pěti příjmových skupin, jak naznačuje graf 2.14, vidíme mezi kraji značné rozdíly. Královéhradecký kraj se řadil mezi domácnosti s nejnižšími příjmy na osobu, ke kterým náležela každá pátá domácnost v kraji, v dané kategorii patřil Královéhradecký kraj v celorepublikovém srovnání do středu v žebříčku mezi kraji. Největší část domácností (24,48 %) patří do druhého kvintilu (s příjmy v rozmezí 164–197 tis. Kč na osobu v domácnosti za rok), v mezikrajském srovnání je to nejvyšší podíl. Stabilně si kraj stojí i v podílu domácností s nejvyššími příjmy. V roce 2018 k nim v kraji patřilo 18,7 % domácností, mezi kraji je to šesté nejvyšší procento.

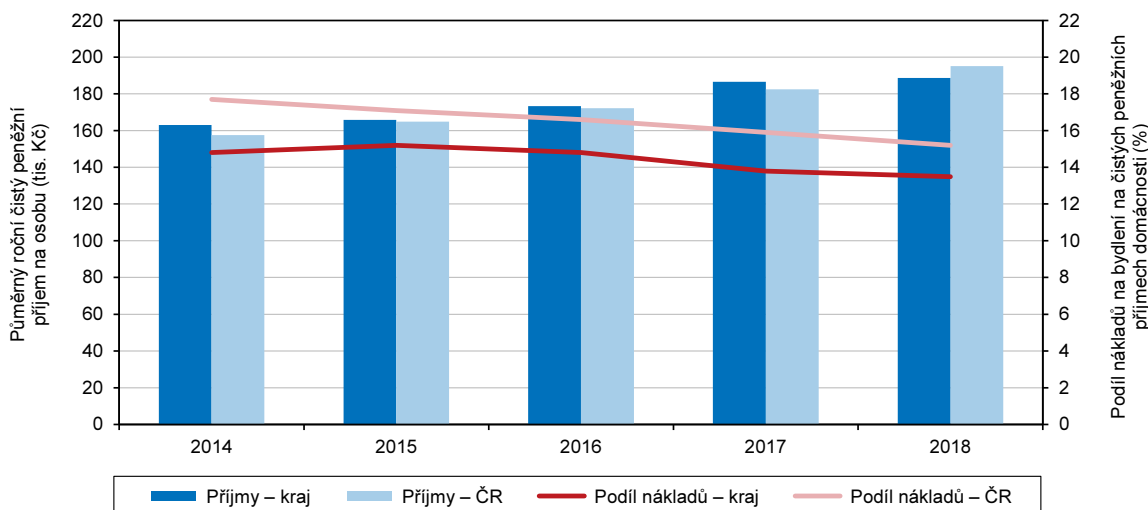


Domácnosti se svými příjmy vycházely podle jejich názoru snadno.

Podle subjektivních názorů v roce 2019 vycházelo 43,3 % domácností se svými příjmy docela snadno a 14 % snadno, 27,3 % domácností se setkávalo s menšími obtížemi, s většími obtížemi se setkala 10,4 % domácností. Ročně si týdenní dovolenou mimo domov nemohlo dovolit 18,8 % domácností (pokles oproti minulému šetření o 0,5 p. b.), zaplatit neočekávaný výdaj ve výši 11 200 Kč si nemohlo dovolit 19,3 %, obden jíst maso si nemohlo dovolit 4,1 % domácností.

Graf 2.15 Příjmy domácností a náklady na bydlení v Královéhradeckém kraji a ČR

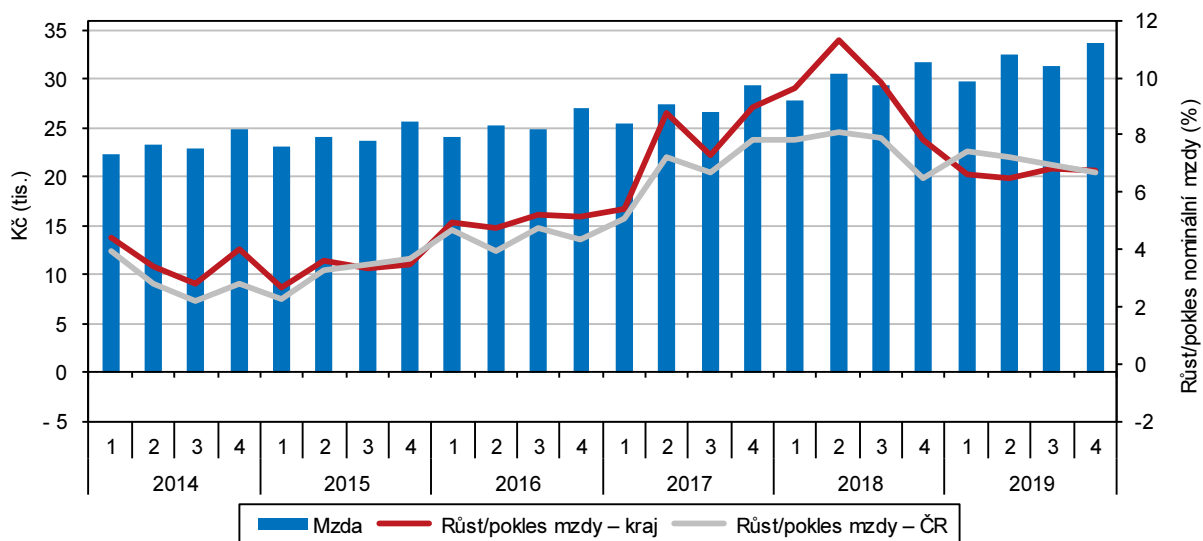
Zdroj: ČSÚ (Životní podmínky)



Mzdy

Příznivé tempo růstu mezd pokračovalo i v roce 2019.

Příznivý ekonomický vývoj se projevil i ve vývoji mezd. Na základě využití dat získaných ve spolupráci s Ministerstvem práce a sociálních věcí dosáhla průměrná měsíční mzda v roce 2019 v Královéhradeckém kraji hodnoty 34 343 Kč s meziročním navýšením o 9,5 % a rostla nejrychleji mezi kraji. V mezikrajském srovnání byla pátá nejvyšší, avšak byla o 1 993 Kč pod průměrem ČR. Mzda žen byla 30 484 Kč (meziročně vzrostla o 11 %) a mzda mužů byla 37 304 Kč (nárůst o 9 %).



^{*)} podle místa pracoviště; za osoby přepočtené na plně zaměstnané; v roce 2019 předběžné údaje

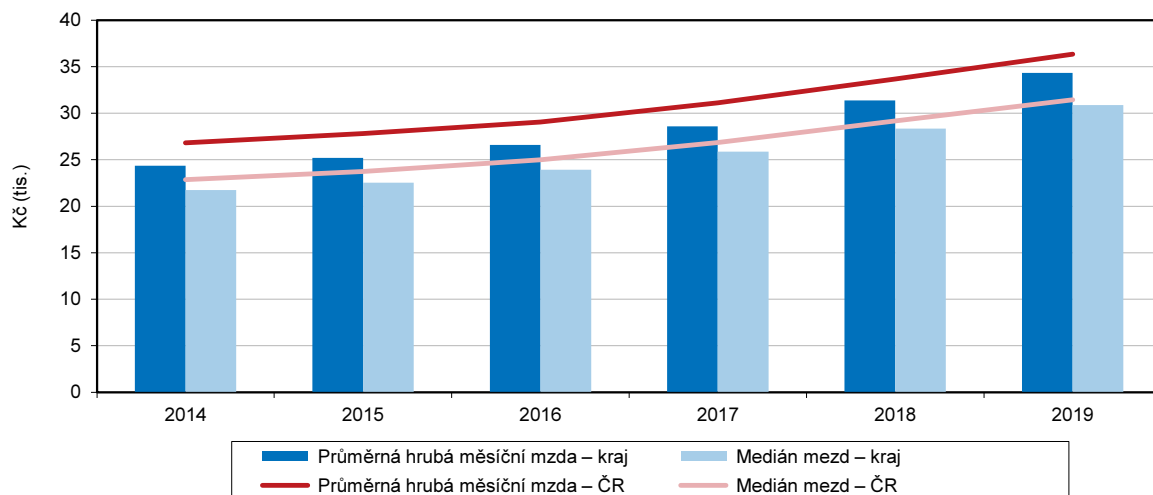
Podle čtvrtletí byl nejrychlejší růst ve 3. čtvrtletí 2019. Medián mezd u žen rostl rychleji než medián mezd u mužů.

Mzda v kraji (osob přepočtených na plně zaměstnané) rostla v jednotlivých čtvrtletích roku 2019 pomaleji než republikový průměr. Nejrychlejší růst mezd byl ve 3. čtvrtletí (o 6,8 %).

Z výsledků strukturálního šetření byl zjištěn i medián mezd, jak ukazují data v grafu 2.18, která ČSÚ přebírá od MPSV a MF⁵ a díky jiné metodice se liší od dat o průměrné mzdě z podnikového výkaznictví ČSÚ (viz graf a odstavce výše). Medián⁶ hrubé měsíční mzdy v roce 2019 činil v kraji 30 872 Kč; u mužů dosáhl 33 107 Kč a byl o 4 873 Kč vyšší než u žen (28 234 Kč).

Graf 2.17 Průměrná hrubá měsíční mzda a medián mezd v Královéhradeckém kraji a ČR

Pramen: MPSV, MF



Třetí nejrychlejší tempo růstu mzdového mediánu.

Tempo růstu mzdového mediánu v roce 2019 mírně zpomalilo oproti roku 2018, tj. nárůst o 8,9 % (2 524 Kč), přesto v mezikrajském srovnání bylo po Praze a Libereckém kraji třetí nejrychlejší. U žen vzrostl o 10,2 %, tj. o 2 p. b. více než u mužů. Mzdový medián v roce 2019 dosáhl v Královéhradeckém kraji medián 89,9 % průměrné mzdy v rámci České republiky. V mezikrajském srovnání řadí výše mzdového mediánu Královéhradecký kraj na 6. příčku (nejlépe na tom bylo hl. m. Praha a Plzeňský kraj, nejnižší mzdový medián byl ve Zlínském a Karlovarském kraji). Mzdový medián byl u mužů i žen šestý nejvyšší mezi kraji.

Meziroční nárůst mezd u všech kategorií podle typu zaměstnání.

Výsledky strukturálního šetření mezd ukazují průměrnou měsíční hrubou mzdou v krajích podle kategorií zaměstnání podle Klasifikace zaměstnání CZ-ISCO. V mezikrajském srovnání patřila zjištěná průměrná mzda zaměstnanců podle hlavních tříd v Královéhradeckém kraji mezi nejvyšší ve srovnání s ostatními kraji. Nejvyšší průměrné mzdy v porovnání s ostatními kraji pobírali pomocní a nekvalifikovaní pracovníci (22 539 Kč). Třetí nejvyšší průměrné mzdy ve srovnání s ostatními kraji byly v Královéhradeckém kraji u řemeslníků a opravářů (32 706 Kč), dále pracovníků obsluhy strojů a zařízení, montéři (31 710 Kč). Naopak čtvrté nejnižší průměrné mzdy v mezikrajském srovnání pobírali řídicí pracovníci (66 109 Kč).

⁵ MPSV – šetření o průměrném výdělku, MF – šetření o platu a služebním příjmu.

⁶ Medián mezd představuje hodnotu mzdy zaměstnance uprostřed, pokud srovnáme mzdy podle jejich výše. Polovina zaměstnanců má mzdu pod a polovina nad mediánem. Na rozdíl od průměrné mzdy lépe vypovídá o skutečné úrovni mezd.



Vzdělávání

Porodnost v kraji ovlivňuje počty dětí a žáků mateřských a základních škol.

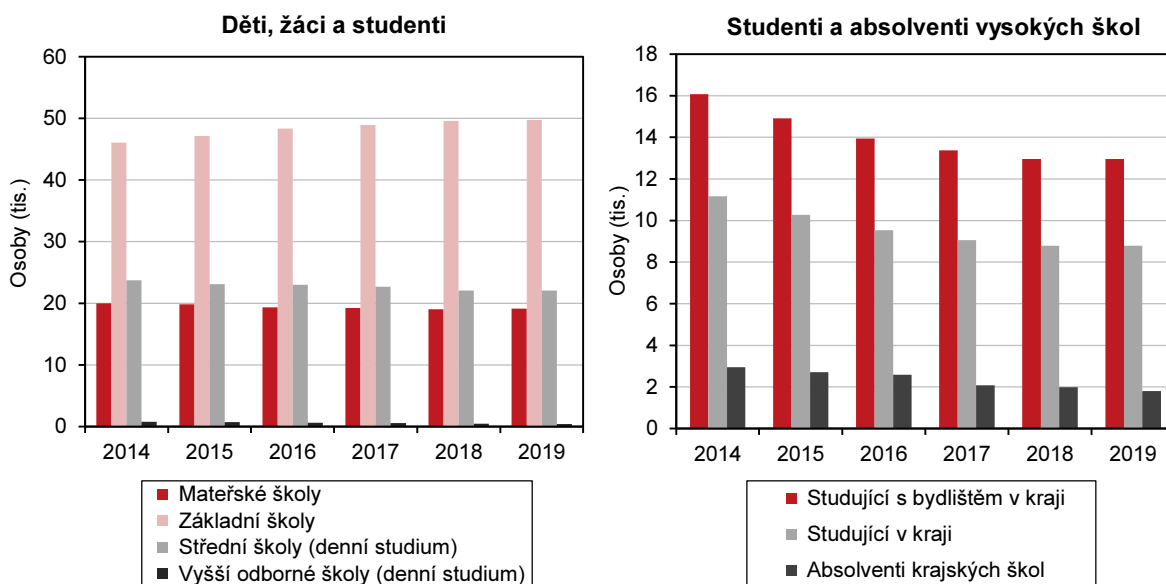
Počty dětí a žáků mateřských a základních škol jsou ovlivňovány demografickým vývojem kraje v posledních letech. Nárůst porodnosti v letech 2007 až 2009 v současnosti pozitivně ovlivňuje vývoj počtu žáků na základních školách. Následný pokles porodnosti v letech 2010 až 2013 se projevoval několikaletým úbytkem počtu dětí v mateřských školách. Od roku 2014 do roku 2018 opět lehce stoupal počet živě narozených, tento demografický trend se projevil v roce 2019 mírným meziročním nárůstem dětí v předškolních zařízeních.

Počet dětí v mateřských školách meziročně mírně stoupl.

Ve školním roce 2019/2020 navštěvovalo mateřské školy v kraji 19 137 dětí. Počet dětí v mateřských školách se od roku 2014 snížil o 849 dětí, tj. o 4,2 %, v roce 2019 byl poprvé od roku 2014 zaznamenán meziroční nárůst o 128 dětí, tj. o 0,7 %. Trend mírného meziročního nárůstu dětí v mateřských školách se projevil ve více než polovině krajů, meziroční pokles byl zaznamenán pouze v šesti krajích.

Graf 2.18 Děti, žáci, studenti a absolventi škol v Královéhradeckém kraji

Pramen: MŠMT



Na základních školách se počet žáků od roku 2012 zvyšuje.

Základní školy v kraji ve školním roce 2019/2020 navštěvovalo 49 725 žáků, v porovnání s předchozím školním rokem to bylo o 156 žáků více. Od roku 2011/2012, kdy byl počet žáků v delší časové řadě minimální a dosahoval 43,5 tisíce žáků, se jejich počet každoročně zvyšoval, nárůst od roku 2014 činil 8 %, tj. 3 680 žáků. V porovnání s přelomem tisíciletí, kdy základní školy navštěvovalo kolem 60 tisíc žáků, je však současný počet žáků na základních školách stále o jednu pětinu nižší. Ve srovnání s ostatními kraji byl nárůst žáků v posledních letech spíše nižší, v hl. m. Praze (první místo mezi kraji) se počet žáků základních škol zvýšil proti roku 2014 o téměř jednu čtvrtinu, zatímco v Moravskoslezském kraji (poslední místo) se počet žáků zvýšil pouze o 4,9 %.

Dlouhodobý pokles studentů středních škol se zastavil.

Na středních školách v kraji v roce 2019/2020 studovalo 22 076 studentů denního studia, jejich počet dlouhodobě klesal důsledkem nízké porodnosti na konci 90. let, ve školním roce 2019/2020 byl poprvé v dlouhodobé časové řadě zaznamenán nepatrný přírůstek 7 studentů. Maximální počet studentů středních škol byl zaznamenán v roce 2004/2005, a to necelých 30 tisíc studentů, současný počet studujících střední školy je o téměř čtvrtinu nižší.

Zájem o vyšší odborné školy se dlouhodobě snižuje. Počet studentů vyšších odborných škol v kraji ve školním roce 2019/2020 činil 441 studentů denního studia. Počet studentů i počet vyšších odborných škol v delší časové řadě pozvolna klesá, v porovnání s rokem 2003/2004, kdy na vyšších odborných školách studovalo 1 179 studentů, dosahuje současný počet zhruba dvou pětin, proti roku 2014 se počet studujících VOŠ snížil o více než dvě čtvrtiny. Více než poloviční úbytek studentů byl od roku 2014/2015 patrný v sedmi ze čtrnácti krajů, meziroční přírůstek v řádu desetin procent byl zaznamenán v pěti krajích.

Klesá i počet studentů vysokých škol. V akademickém roce 2019/2020 mělo v kraji trvalé bydliště 12 964 studentů vysokých škol se státním občanstvím ČR. Po dlouhodobém nárůstu v letech 2001 až 2011 se od roku 2012 jejich počet meziročně snižuje, v porovnání s rokem 2014 poklesl počet studentů o necelou jednu pětinu. Klesá i počet studentů vysokých škol s místem výuky v kraji (se státním občanstvím ČR). V akademickém roce 2019/2020 v kraji studovalo 8 786 studentů, v porovnání s rokem 2014 byl jejich pokles ještě výraznější, více než pětina.

Zdravotnictví, dočasná pracovní neschopnost

Počet lékařů v kraji od roku 2016 meziročně mírně stoupá. Ve zdravotnických zařízeních v Královéhradeckém kraji působilo v roce 2018 (poslední dostupné údaje) celkem 2 573 lékařů (přepočteno na osoby plně zaměstnané), z toho 1 205 lékařů v nemocnicích. V posledních pěti sledovaných letech se počet lékařů pohyboval v intervalu 2 507 až 2 591, meziročně stoupl o 1,8 %.

Výrazné jsou rozdíly v počtu obyvatel na 1 lékaře mezi okresy kraje. Na tisíc obyvatel středního stavu v roce 2018 připadalo 4,7 lékařů, krajská hodnota odpovídala průměrné hodnotě za ČR, v porovnání s rokem 2017 je to o 0,1 více. Na jednoho lékaře v roce 2018 tak připadalo 214 obyvatel, meziročně se počet obyvatel na jednoho lékaře snížil o 4 osoby. Průměr za Českou republiku byl nepatrně nižší (212 obyvatel). Výrazné byly rozdíly mezi jednotlivými okresy kraje, zatímco v okrese Hradec Králové připadalo na jednoho lékaře 141 obyvatel, v okrese Rychnov nad Kněžnou byl počet obyvatel na jednoho lékaře více než dvojnásobný (330 obyvatel).

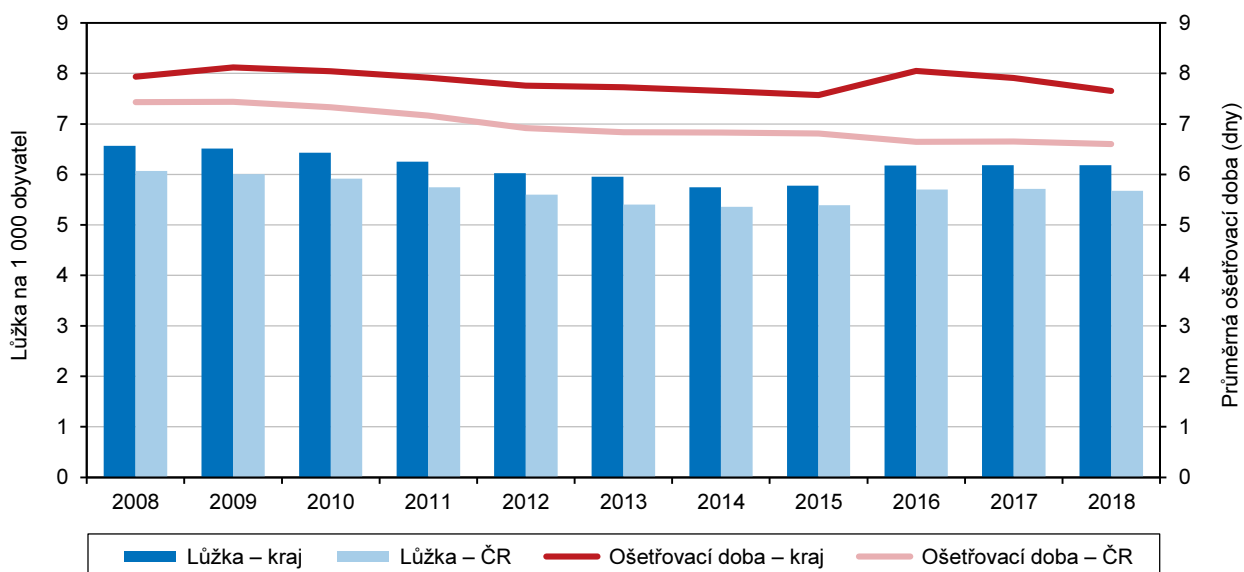
Průměrná ošetrovací doba v nemocnici je mezi kraji dlouhodobě nejvyšší. V Královéhradeckém kraji bylo v roce 2018 v provozu 9 nemocnic, které disponovaly 3 404 lůžky (stejně jako v letech 2017 a 2016). Hospitalizováno bylo 107,3 tisíc pacientů, průměrná doba hospitalizace činila 7,7 dne. Přestože v letech 2016 až 2018 počet lůžek v nemocnicích stagnoval, počet hospitalizací meziročně nepatrně vzrostl (o 0,7 %). Průměrná ošetrovací doba klesla v letech 2016 až 2018 z 8,1 dne na 7,7 dne, přesto byla dlouhodobě nejvyšší mezi ostatními kraji.

Průměrné využití lůžek se v posledních dvou letech snižuje. V roce 2018 byla nemocniční lůžka v kraji využívána v průměru 241,2 dní v roce. Trend efektivnějšího využívání lůžek v kraji byl patrný v letech 2012 až 2016, v posledních dvou sledovaných letech se průměrné využití nemocničních lůžek v kraji snižuje. Zatímco v roce 2016 průměrné využití lůžek v kraji převyšovalo republikovou hodnotu o 10 dní, v roce 2018 bylo krajské využití lůžek o 2,3 dny nižší, než průměr za ČR. Snížení efektivity využívání lůžek se meziročně projevilo u poloviny krajů.



Graf 2.19 Lůžka a ošetrovací doba v nemocnicích v Královéhradeckém kraji a ČR

Pramen: ÚZIS



Průměrný počet pojištěnců v kraji od roku 2015 každým rokem stoupá.

V kraji bylo v roce 2019 průměrně nemocensky pojištěno 200 994 osob, meziročně počet pojištěnců stagnoval (nárůst o 405 osob, tj. o 0,2 %). V porovnání s rokem 2014 počet pojištěnců stoupl o 12,6 tisíc osob, tj. o 6,7 %. V České republice se v roce 2019 účastnilo nemocenského pojištění v průměru 4,7 milionů osob, podíl kraje na celkovém počtu nemocensky pojištěných v ČR činil 4,2 %.

Nově hlášené případy dočasné pracovní neschopnosti meziročně vzrostly.

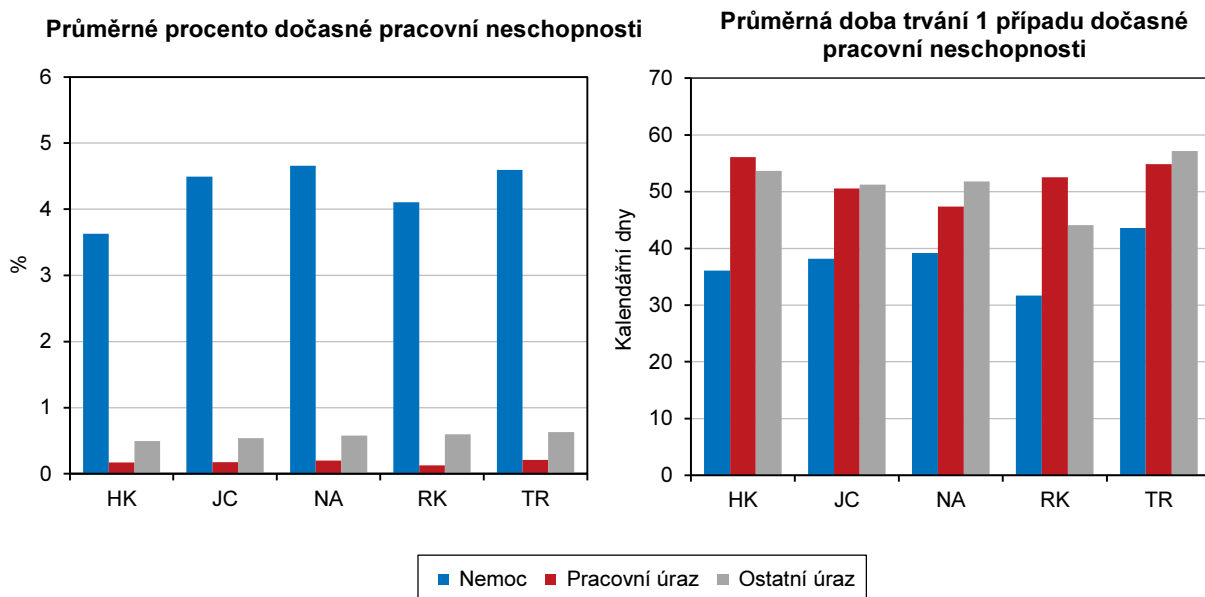
Během roku 2019 bylo nově hlášeno 91 839 případů dočasné pracovní neschopnosti, v porovnání s rokem 2018 se počet nově hlášených případů zvýšil o 4,1 %, tj. o téměř 3,6 tisíce případů. Pro nemoc bylo hlášeno 81 537 případů, tj. 88,8 % všech nově hlášených případů, pro pracovní úrazy bylo hlášeno 2 473 případů, tj. 2,7 % nově hlášených případů, pro ostatní úrazy 7 829 případů, tj. 8,5 %. Z hlediska meziokresního srovnání se na celkovém počtu nově hlášených případů dočasné pracovní neschopnosti nejvíce podílel okres Hradec Králové (jedna třetina všech nově hlášených případů), nejnižší podíl byl zaznamenán v okrese Jičín (14,4 % nově hlášených případů).

Počet nových případů dočasné pracovní neschopnosti na 100 nemocensky pojištěných byl mezi kraji třetí nejvyšší.

Na sto nemocensky pojištěných v roce 2019 připadalo v Královéhradeckém kraji 45,69 nově hlášených případů dočasné pracovní neschopnosti, zatímco v roce 2018 to bylo pouze 44,00 případů. Krajská hodnota překročila republikový průměr o více než pět případů, v porovnání s ostatními kraji to byla třetí nejvyšší hodnota v ČR. Ještě vyšších hodnot dosahoval tento ukazatel nemocnosti v Plzeňském a Libereckém kraji (46,44, resp. 49,79 případů na sto pojištěnců), naopak nejméně nově hlášených případů na sto nemocensky pojištěných bylo v roce 2019 evidováno v hl. m. Praze (33,46 případů). Mezi okresy kraje se počet nově hlášených případů dočasné pracovní neschopnosti na sto pojištěných pohyboval v intervalu 41,20 případů v okrese Hradec Králové až 53,17 případů v okrese Rychnov nad Kněžnou.

Graf 2.20 Dočasná pracovní neschopnost v okresech Královéhradeckého kraje v roce 2019

Pramen: ČSSZ

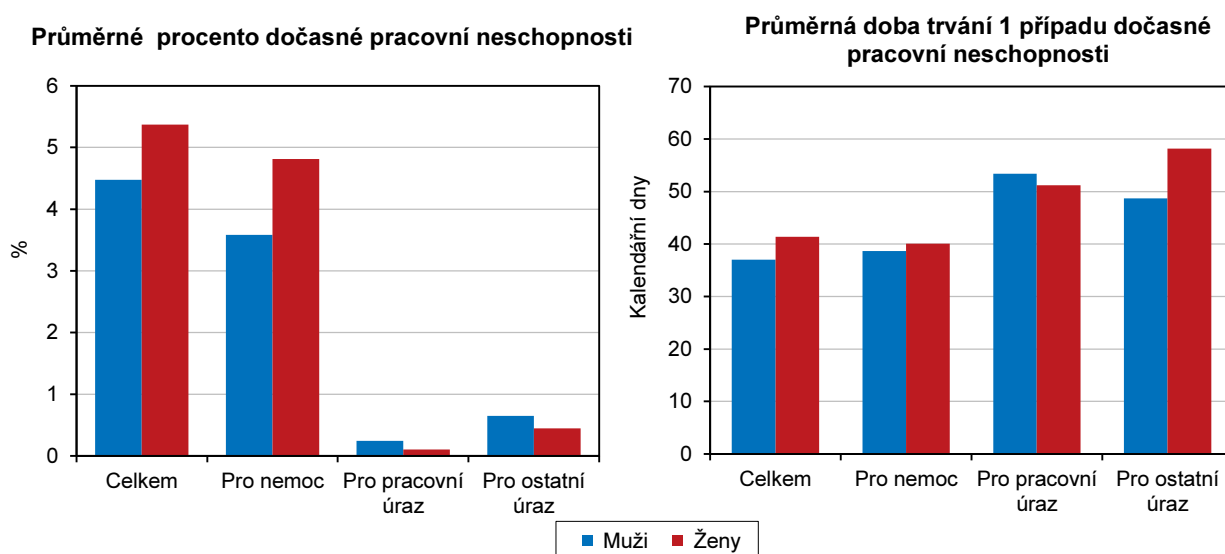


Průměrná doba trvání jednoho případu dočasné pracovní neschopnosti byla jedna z nejnižších v ČR.

Počet kalendářních dnů dočasné pracovní neschopnosti dosáhl v roce 2019 v kraji hodnoty 3,6 milionů, meziroční nárůst činil více než 172 tisíc dnů, tj. 5,0 %. Kraj se na republikové hodnotě ukazatele podílel 4,4 %. Průměrná doba trvání jednoho případu dočasné pracovní neschopnosti činila 39,2 dne. Meziročně se průměrná doba zvýšila o necelou polovinu dne. V mezikrajském srovnání patřila krajská hodnota k jedné z nejnižších (3. místo). Při porovnání okresů kraje byla nejdelší průměrná doba trvání jedné dočasné pracovní neschopnosti v okrese Trutnov (45,2 dne), zatímco v okrese Rychnov nad Kněžnou to bylo v průměru o 12 dní méně (33,2 dne).

Graf 2.21 Dočasná pracovní neschopnost podle pohlaví v Královéhradeckém kraji v roce 2019

Pramen: ČSSZ



Průměrné procento dočasné pracovní neschopnosti bylo v mezikrajském srovnání čtvrté nejnižší.

V roce 2019 dosáhlo průměrné procento pracovní neschopnosti hodnoty 4,903 %, u žen pak 5,372 %. Proti roku 2018 se průměrné procento pracovní neschopnosti zvýšilo o 0,225 procentních bodů. Z hlediska mezikrajského srovnání šlo o čtvrtou nejnižší hodnotu v ČR, nejnižší průměrné procento dočasné pracovní neschopnosti mělo hl. m. Praha (3,560 %), nejvyšší Moravskoslezský kraj (5,750 %). V okresech kraje se průměrné procento dočasné pracovní neschopnosti pohybovalo mezi 4,295 % v okrese Hradec Králové a 5,436 % v okrese Náchod. Denně bylo v kraji průměrně v dočasné pracovní neschopnosti 9 856 osob, na celkovém počtu 222 479 osob, které byly denně v dočasné pracovní neschopnosti v ČR, se tak kraj podílel 4,4 %.

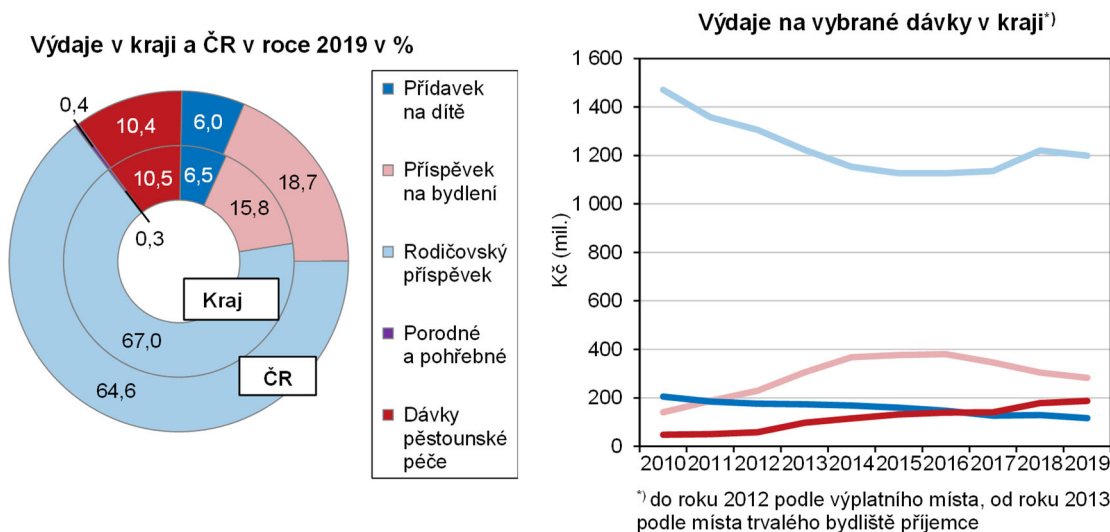
Státní sociální podpora a nemocenské pojištění

Počet vyplacených dávek státní sociální podpory se v posledních letech snižuje.

V roce 2019 bylo obyvatelům Královéhradeckého kraje vyplaceno celkem 415 tisíc dávek státní sociální podpory a dávek pěstounské péče. Počet vyplacených dávek se v posledních letech snižoval, v porovnání s předchozím rokem bylo vyplaceno o 6,3 % dávek méně, od roku 2014 se počet vyplacených dávek snížil o 28 %. Od roku 2014 klesl o téměř polovinu i počet vyplacených dávek přídatku na dítě. Zároveň se snižuje podíl počtu vyplacených dávek přídatku na dítě na celkovém počtu vyplacených dávek státní sociální podpory. Zatímco v roce 2014 tvořil přídatek na dítě necelou polovinu všech vyplacených dávek, v roce 2019 to byla zhruba jedna třetina celkového počtu vyplacených dávek.

Graf 2.22 Výdaje na dávky státní sociální podpory a pěstounské péče v Královéhradeckém kraji a ČR

Pramen: MPSV



Výdaje se snížily především u dávek přídatku na dítě.

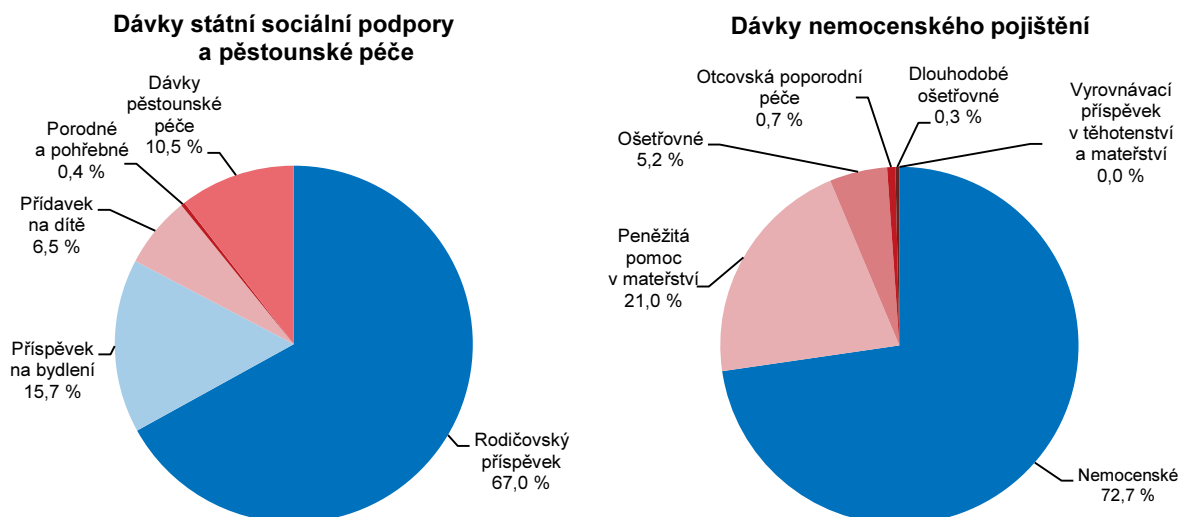
Na dávkách státní sociální podpory, tj. na rodičovském příspěvku, přídatku na dítě, příspěvku na bydlení, porodném, pohřebném a dávkách pěstounské péče bylo v kraji v roce 2019 vyplaceno celkem 1,79 miliard Kč, meziročně se výdaje na dávky státní sociální podpory snížily o 2,7 %, v pětileté časové řadě se výdaje pohybovaly v intervalu 1,76 miliard Kč až 1,84 miliard Kč. Z hlediska výdajů na jednotlivé dávky je patrný největší pokles výdajů u přídatku na dítě, v roce 2019 bylo vyplaceno 116 mil. Kč, což je v porovnání s rokem 2014 téměř o třetinu méně. Rostoucí trend byl naopak zaznamenán u výdajů na dávky pěstounské péče, které se v posledních pěti letech zvýšily o téměř dvě třetiny.

Výše dávek přepočtená na jednoho obyvatele byla v kraji nižší než republikový průměr.

Každému obyvatele kraje (při přepočtu vyplacených dávek státní sociální podpory na jednoho obyvatele) bylo vyplaceno v průměru 3 250 Kč. V rámci mezikrajského srovnání patřila krajská průměrná hodnota k těm nižším (9. místo), v Moravskoslezském kraji (1. místo) bylo jednomu obyvatele vyplaceno v průměru o 1 093 Kč více. Republikový průměr přepočtený na jednoho obyvatele byl v porovnání s krajskou hodnotou o 302 korun vyšší.

Graf 2.23 Výdaje na dávky státní sociální podpory a nemocenského pojištění v Královéhradeckém kraji v roce 2019

Pramen: MPSV



Výrazný nárůst byl v kraji zaznamenán u dávek nemocenského pojištění.

V kraji byla v roce 2019 na dávkách nemocenského pojištění vyplacena částka 1,68 miliard Kč. Výdaje na dávky nemocenského pojištění se v posledních letech zvyšují, nárůst byl nejvýznamnější v roce 2018, kdy výdaje meziročně stouply o jednu čtvrtinu. Výrazné meziroční zvýšení výdajů ovlivnila především dávka nemocenské, u které byl mezi roky 2017 a 2018 zaznamenán nárůst výdajů o téměř 30 %. V posledním sledovaném období došlo k navýšení výdajů také u ošetřovného (3,4 %) a peněžitě pomoci v mateřství (7,1 %). Výdaje na nové dávky otcovské poporodní péče a dlouhodobého ošetřovného se rovněž meziročně zvýšily, výdaje na dlouhodobé ošetřovné se proti roku 2018 více než zdvojnásobily. Objem nově vyplacených dávek však celkové výdaje na nemocenské pojištění příliš neovlivnil, výdaje na obě nové dávky činily v roce 2019 celkem 18,3 mil. Kč.

Dávka nemocenské představovala tři čtvrtiny celkového objemu vyplacených dávek nemocenského pojištění.

Z celkového objemu vyplacených dávek nemocenského pojištění v roce 2019 připadaly téměř tři čtvrtiny na dávku nemocenské, jedna pětina dávek byla vyplacena jako peněžitá pomoc v mateřství, ošetřovné představovalo 5,2 % výdajů na dávky nemocenského pojištění. Vyplacené dávky otcovské poporodní péče a dlouhodobého ošetřovného se na celkovém objemu vyplacených dávek podílely pouze v řádu desetin procent.

Sociální služby

V kraji roste počet poskytovatelů pobytových sociálních služeb pro seniory.

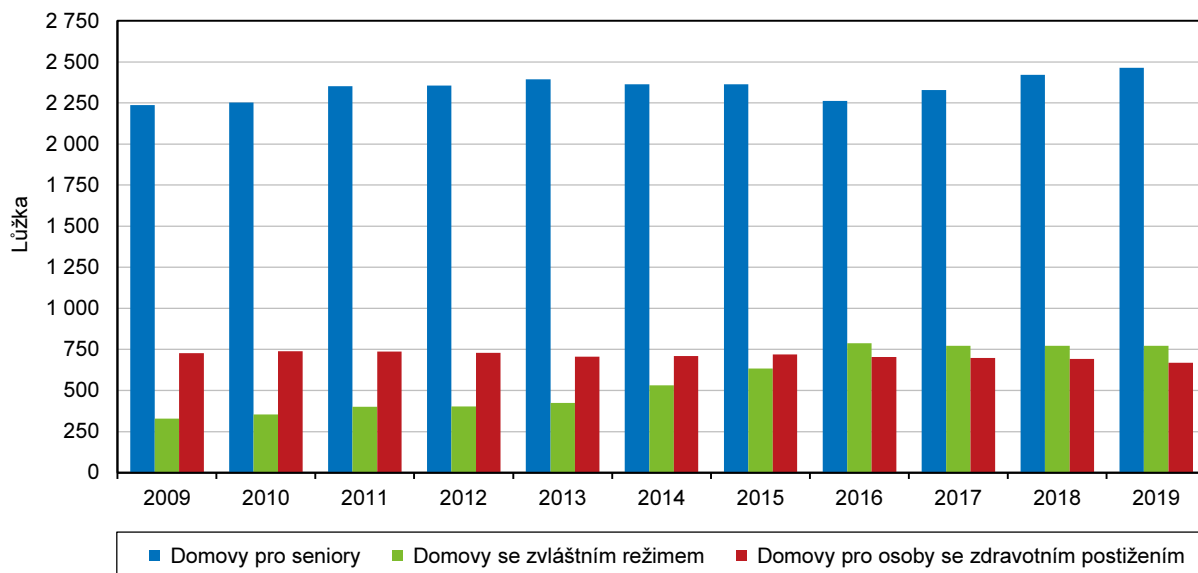
Podle údajů MPSV ČR bylo v roce 2019 v kraji evidováno 41 poskytovatelů sociální pobytové služby domov pro seniory, 14 poskytovatelů služby domov se zvláštním režimem a 12 poskytovatelů služby domov pro osoby se zdravotním postižením. V souvislosti s demografickým jevem stárnutí populace a s tím souvisejícími změnami v potřebnosti sociálních služeb je v posledních letech patrný trend



rozšiřování sociálních pobytových služeb pro seniory. V kraji přibylo od roku 2014 pět domovů pro seniory, tj. nárůst o 14 %, u sociální služby domova se zvláštním režimem došlo v porovnání s rokem 2014 k navýšení o 3 zařízení, tj. o 27,3 %. Počet domovů pro osoby se zdravotním postižením v posledních letech stagnuje.

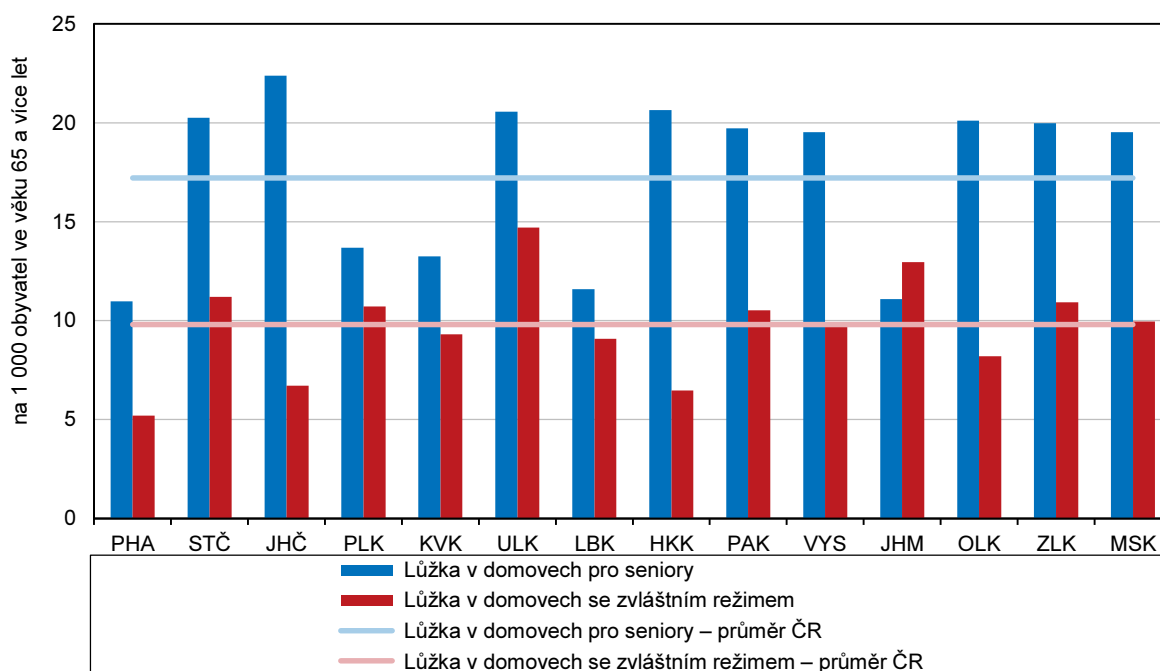
Graf 2.24 Lůžka ve vybraných pobytových zařízeních sociálních služeb v Královéhradeckém kraji

Pramen: MPSV



Graf 2.25 Lůžka v domovech pro seniory a v domovech se zvláštním režimem v krajích v roce 2019

Pramen: MPSV



Kraj má druhý nejvyšší počet lůžek v domovech pro seniory na tisíc obyvatel starších 65 let.

Vzhledem k tomu, že se v kraji zvyšuje počet poskytovatelů sociální služby domov pro seniory, rozšiřuje se i kapacita (počet lůžek). Meziroční navýšování kapacity bylo patrné v letech 2016 až 2019, kdy byla kapacita navýšena o 202 lůžek, tj. o 8,9 %. V roce 2019 nabízely domovy pro seniory 2 464 lůžek, na 1 000 obyvatel ve věku 65 a více let v kraji tak připadalo 20,6 lůžek, což byl druhý nejvyšší relativní počet lůžek v ČR (první místo získal Jihočeský kraj s 22,4 lůžky). V porovnání s hl. m. Prahou, která disponovala pouze 11 lůžky na jeden tisíc seniorů (nejnižší počet mezi kraji ČR), byl krajský relativní počet lůžek téměř dvojnásobný. V domovech se zvláštním režimem se počet lůžek od roku 2014 zvýšil o 45 %, v posledních třech letech však kapacity stagnují. Počet lůžek v domovech pro osoby se zdravotním postižením poklesl od roku 2014 o 5,6 % ve prospěch navýšování kapacit služby chráněného bydlení.

Držitelé průkazů osob se zdravotním postižením

Meziročně se zvýšil počet držitelů průkazu osob se zdravotním postižením.

V kraji bylo ke konci roku 2019 evidováno 21 tisíc držitelů průkazů osob se zdravotním postižením (OZP). Počet držitelů průkazu OZP celkově meziročně stoupl o 4,8 %. Největší meziroční nárůst byl zaznamenán mezi držiteli průkazu se středně těžkým postižením (TP), jejich počet stoupl o více než 10 %. Počet držitelů průkazu ZTP (těžké postižení) se meziročně zvýšil o 5,4 %, u držitelů průkazu ZTP/P (zvláště těžké postižení s potřebou průvodce) byl zaznamenán meziroční nárůst o 1,6 %. Mezi držiteli průkazu OZP byl vyšší podíl žen (52,2 %), osoby mladší 18 let se na počtu držitelů průkazu OZP podílely 4,4 %.

Důchodci, důchody

Počet příjemců důchodů v kraji mírně stoupá.

V kraji pobíralo ke konci roku 2019 některý z důchodů celkem 161 264 osob, od roku 2014 se jejich počet zvýšil o 1,5 %. Necelé dvě třetiny tvořili příjemci starobního plného důchodu (sólo, tj. bez souběhu s důchodem vdovským nebo vdoveckým). Více než jedna pětina příjemců důchodu pobírala důchod vdovský nebo vdovecký, včetně kombinovaného, tj. souběžně se starobním nebo invalidním důchodem. Invalidní důchod pro invaliditu prvního, druhého nebo třetího stupně pobíralo téměř 14 % příjemců důchodů.

Dlouhodobě roste počet příjemců starobního důchodu.

Meziročně se počet příjemců plných starobních důchodů (sólo) v kraji zvýšil o 0,5 %, v porovnání s rokem 2014 počet starobních důchodců vzrostl o více než 4,5 tisíce osob, tj. o 4,6 %. Celkový počet příjemců invalidních důchodů se v porovnání s rokem 2018 zvýšil o 0,2 %, od roku 2014 se však celkový počet příjemců invalidního důchodu snížil o 1,8 %. Počet příjemců sirotčího důchodu poklesl meziročně o 1,4 %, od roku 2014 se počet osob pobírajících sirotčí důchod snížil o více než 14 %.

Starobní důchod žen je v kraji o více než dva tisíce nižší, než starobní důchod mužů.

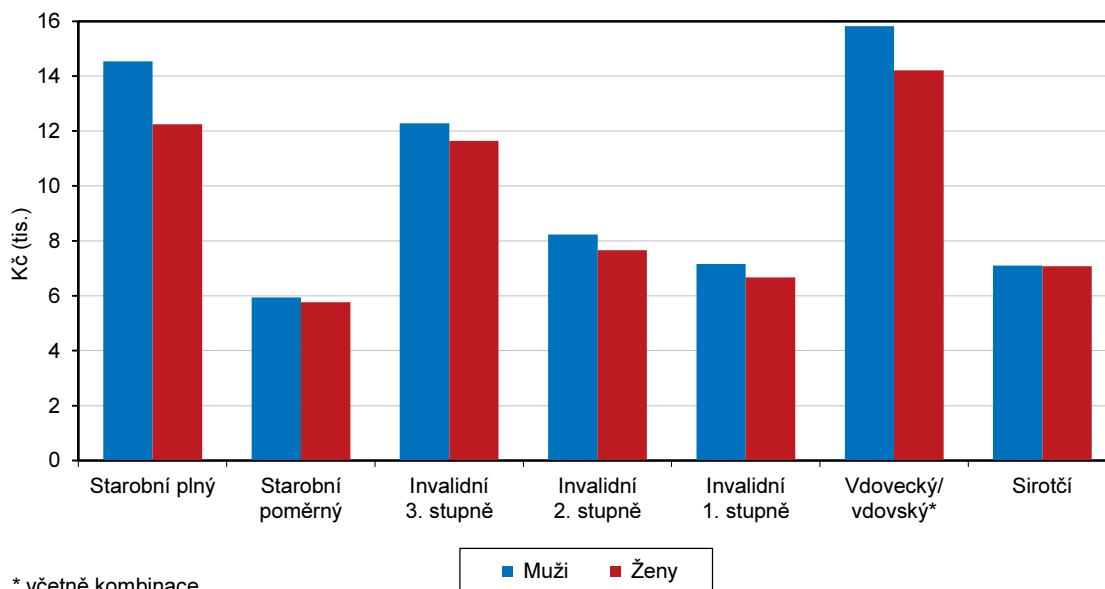
Průměrná výše starobního důchodu (sólo) dosáhla v kraji ke konci roku 2019 částky 13 334 Kč, v porovnání s rokem 2014 se starobní důchody zvýšily v průměru o více než pětinu, meziročně pak o 8,6 %. Podobný trend byl v letech 2014 až 2019 zaznamenán také u vdovských a vdoveckých důchodů včetně kombinovaných (nárůst o 21,4 %, resp. o 22,8 %), meziročně se vdovské a vdovecké důchody zvýšily o více než 9 %. Z genderového pohledu byl patrný rozdíl v průměrné výši všech druhů důchodu podle pohlaví. Největší rozdíly mezi muži a ženami byly zaznamenány v roce 2019 u starobních důchodů, muži pobírali v průměru o 2 294



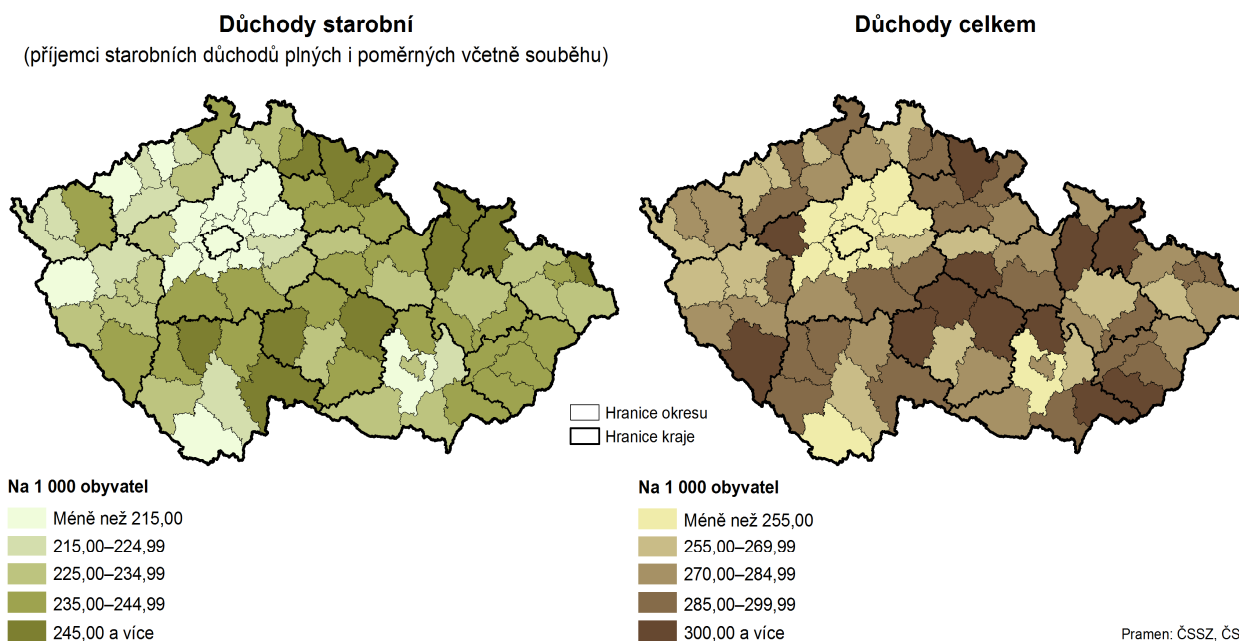
Kč více než ženy, rovněž vdovecký důchod byl v průměru o 1 812 Kč vyšší než důchod vdovský.

Graf 2.26 Průměrné důchody podle druhu důchodu a pohlaví v Královéhradeckém kraji v prosinci 2019

Pramen: ČSSZ



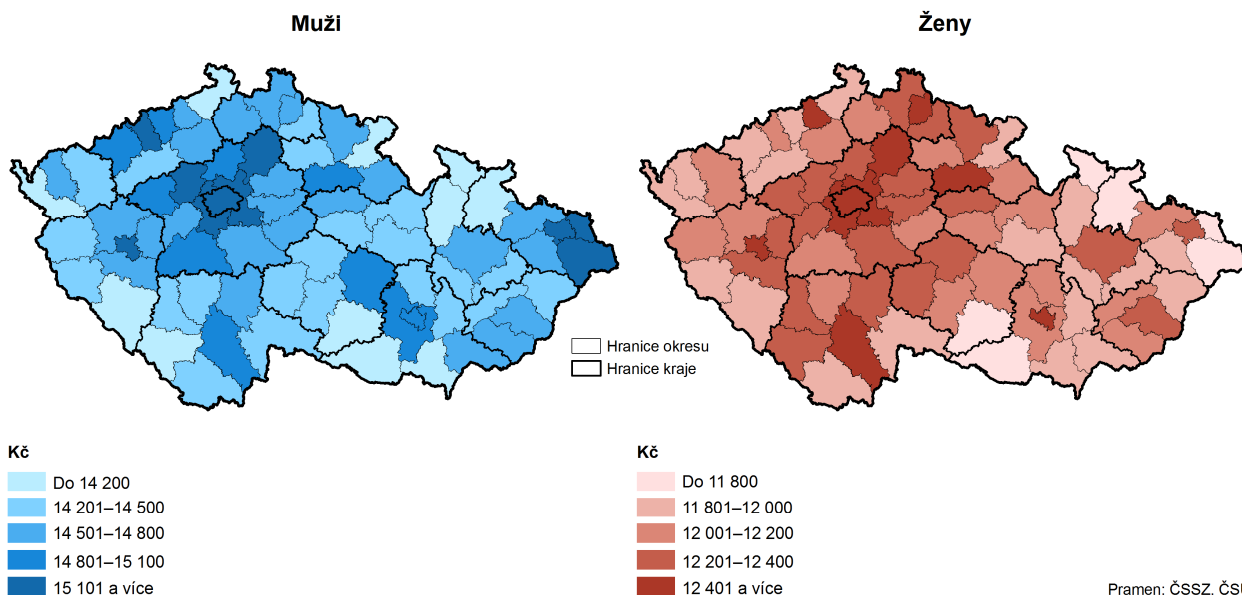
Příjemci důchodů v okresech v prosinci 2019



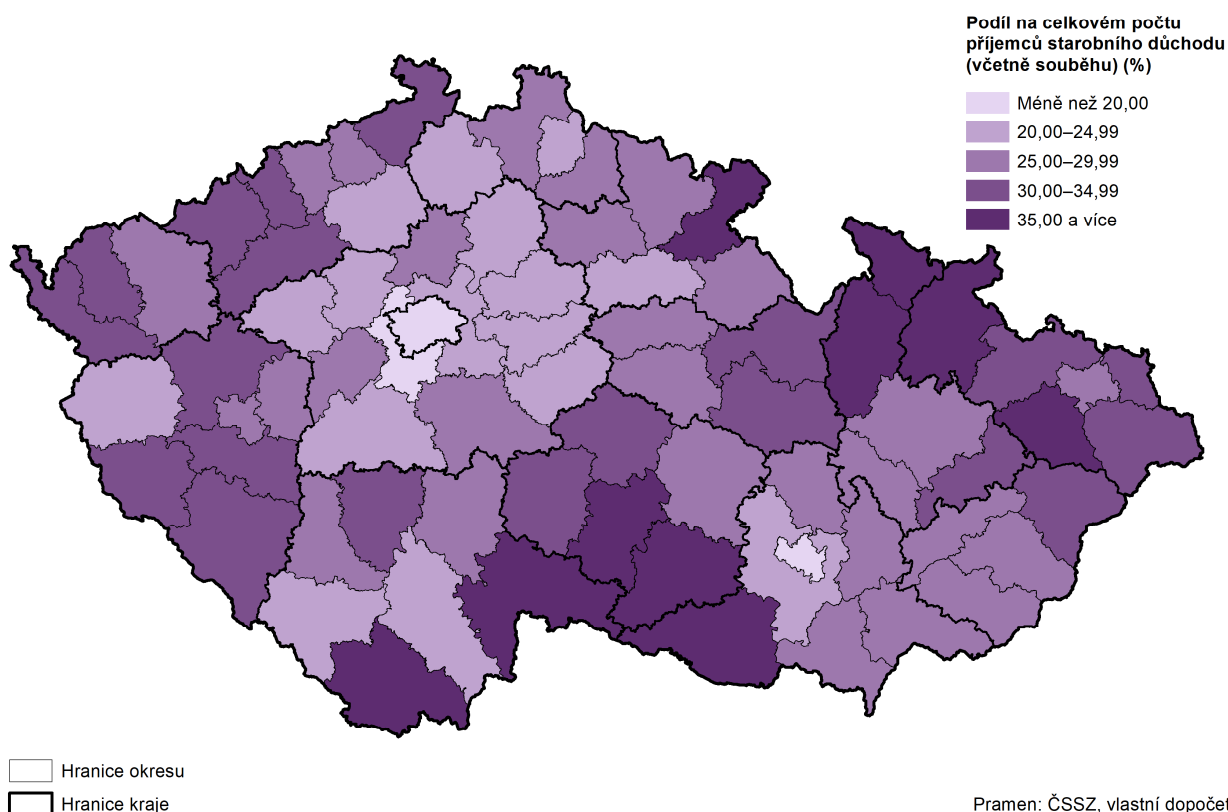
Starobní důchod v kraji byl pod republikovým průměrem.

Průměrná výše starobního důchodu v kraji byla v porovnání s republikovým průměrem nižší u mužů i u žen, muži v Královéhradeckém kraji pobírali v průměru o 266 Kč méně, u žen byl rozdíl zanedbatelný, pouhých 45 Kč. Z pěti okresů kraje překročil republikový průměr pouze okres Hradec Králové, kde starobní důchod dosáhl u mužů částky 14 959 Kč a u žen 12 652 Kč. Nejnižší důchody v kraji pobírali starobní důchodci v okrese Náchod (muži 14 192 Kč, ženy 11 907 Kč).

Průměrný měsíční starobní důchod plný (sólo) podle pohlaví v okresech v prosinci 2019



Příjemci předčasného starobního důchodu v okresech v prosinci 2019



Dlouhodobě se zvyšuje podíl předčasných starobních důchodců.

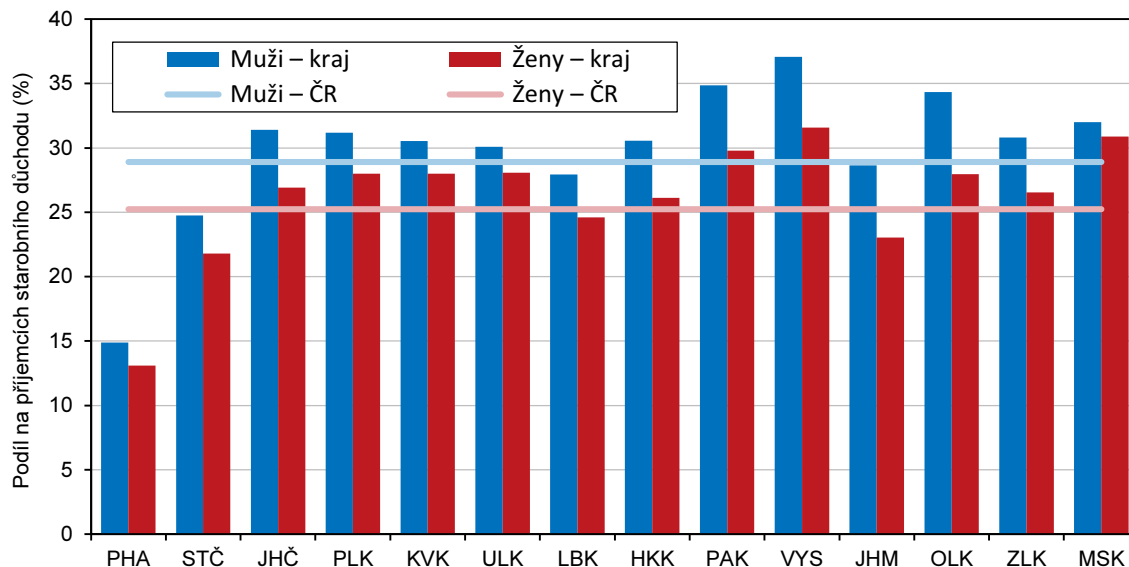
Dlouhodobě se v kraji meziročně zvyšuje počet příjemců předčasného starobního důchodu, zároveň stoupá podíl předčasných starobních důchodců na příjemcích starobních důchodů celkem. V prosinci roku 2019 pobíralo v kraji předčasný důchod 16 453 mužů a 21 292 žen. V porovnání s rokem 2014 se počet příjemců předčasných starobních důchodů zvýšil u mužů o téměř 18 %, u žen byl ve sledovaném období nárůst 14 %. Zatímco roce 2014 pobíralo předčasný starobní



důchod 27,8 % všech starobních důchodců a 22,9 % starobních důchodkyň, jejich podíl se na celkovém počtu příjemců starobních důchodů každoročně zvyšoval na současných 30,6 % u mužů a 26,1 % u žen.

Graf 2.27 Příjemci předčasného starobního důchodu podle pohlaví v krajích v prosinci 2019

Pramen: ČSSZ



Starobní důchod v kraji zaostával za hl. městem Prahou o více než jeden tisíc Kč.

V rámci mezikrajského srovnání se Královéhradecký kraj s průměrnou výší starobního plného důchodu umístil na 7. místě, za hl. m. Prahou, kde byly starobní důchody nejvyšší (1. místo), tak zaostával o 1 050 Kč, v porovnání s Karlovarským krajem (14. místo) byly v kraji starobní důchody v průměru o 268 Kč vyšší.

Kriminalita, dopravní nehody, požáry

Počet registrovaných trestných činů se meziročně zvýšil.

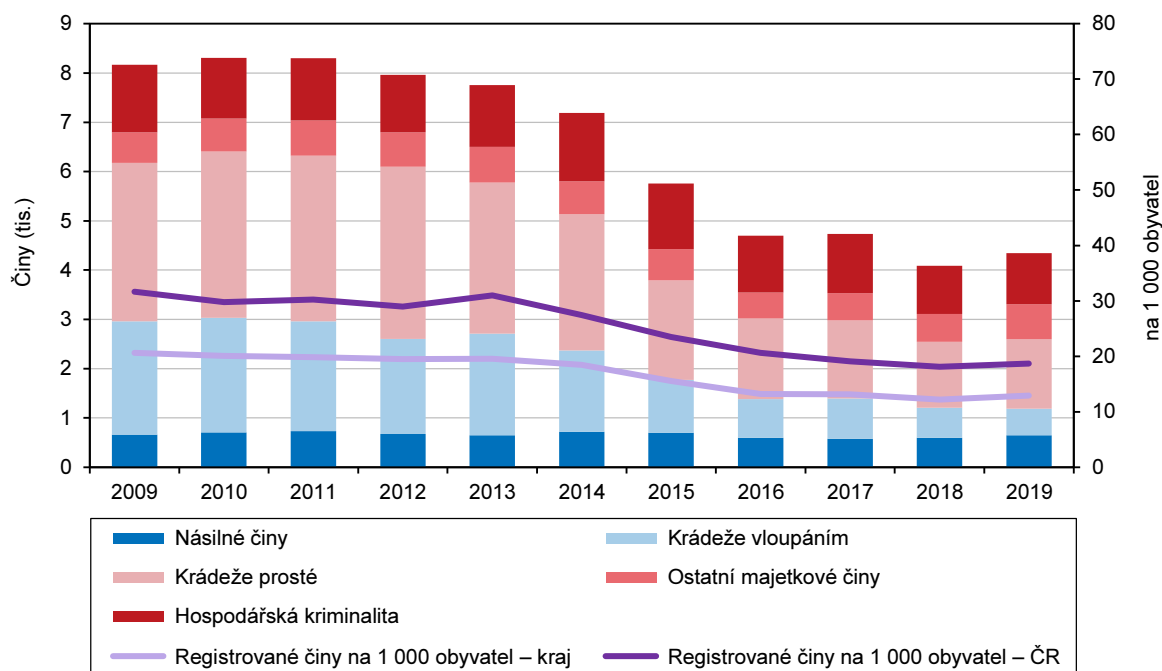
V Královéhradeckém kraji bylo v roce 2019 registrováno celkem 7 132 trestných činů, poprvé od roku 2014 byl zaznamenán meziroční nárůst o 6,1 %. V porovnání s rokem 2018 došlo k nárůstu registrovaných trestných činů ve čtyřech okresech kraje, meziroční pokles byl zaznamenán pouze v okrese Jičín.

Registrované trestné činy přepočtené na tisíc obyvatel patřily k nejnižším v ČR.

Při přepočtu registrovaných trestných činů na jeden tisíc obyvatel středního stavu bylo v kraji zjištěno 12,9 trestných činů, což bylo o 0,7 trestných činů více než v roce 2018. Přesto lze konstatovat, že intenzita kriminality v posledních letech klesala, v porovnání s rokem 2014 bylo registrováno na jeden tisíc obyvatel o 5,5 trestných činů méně. Počtem registrovaných trestných činů na jeden tisíc obyvatel byl kraj výrazně pod republikovým průměrem (průměr ČR činil 18,7 trestných činů). V mezikrajském srovnání patřil k nejvíce bezpečným krajům (4. nejnižší kriminalita v ČR), v hl. m. Praze byl počet registrovaných trestných činů na tisíc obyvatel téměř trojnásobný, naproti tomu ve Zlínském kraji bylo na tisíc obyvatel registrováno pouze 10,6 trestných činů.

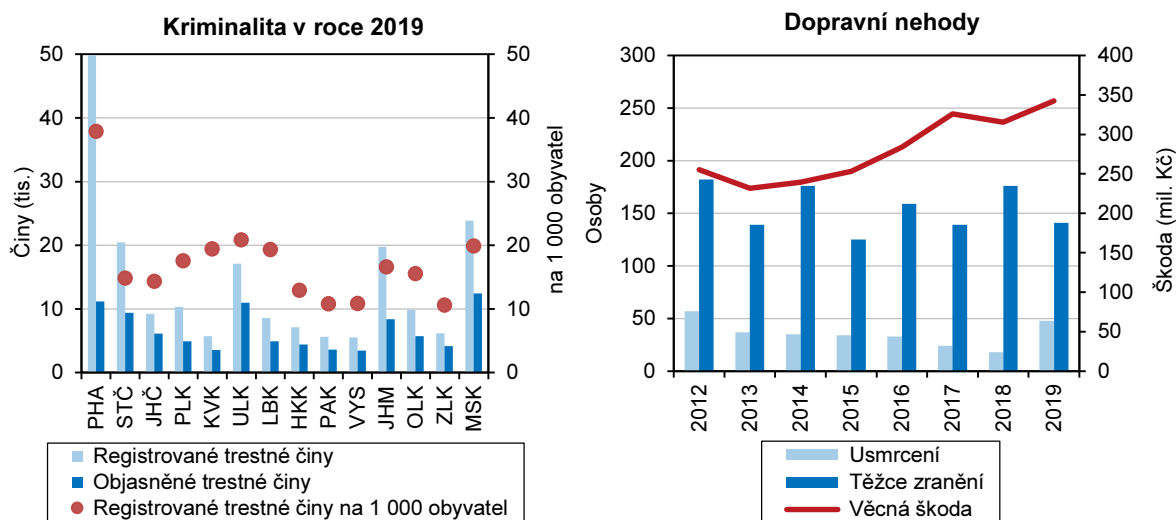
Graf 2.28 Registrované trestné činy v Královéhradeckém kraji

Pramen: Policejní prezidium ČR



Graf 2.29 Kriminalita v krajích a dopravní nehody v Královéhradeckém kraji

Pramen: Policejní prezidium ČR



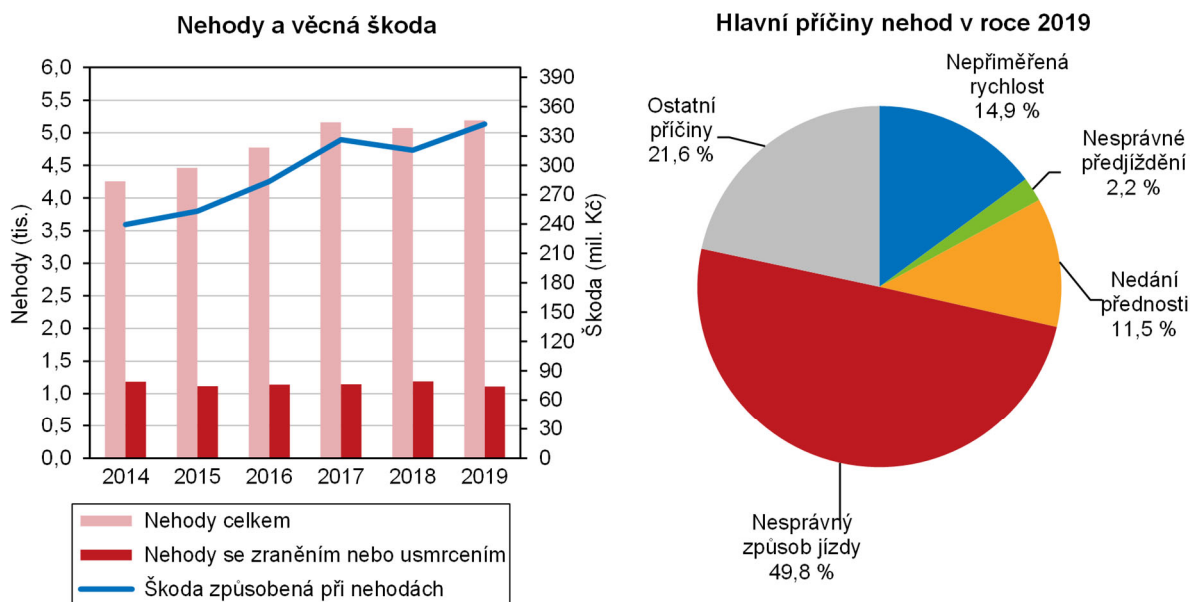
Počet dopravních nehod byl za posledních pět let nejvyšší.

V roce 2019 řešila v kraji Policie České republiky celkem 5 191 hlášených dopravních nehod, což bylo nejvíce od roku 2014. Meziročně se počet dopravních nehod zvýšil o 2,3 %, v porovnání s rokem 2014 stoupl o více než jednu pětinu. K meziročnímu nárůstu počtu dopravních nehod došlo ve třech okresech kraje, nejvyšší byl zaznamenán v okrese Hradec Králové (o 6,3 %). Naproti tomu v okresech Náchod a Trutnov počet dopravních nehod meziročně mírně poklesl.



Graf 2.30 Dopravní nehody v Královéhradeckém kraji

Pramen: Policejní prezidium ČR



Na tisíc obyvatel připadlo v kraji více než 9 nehod.

Na jeden tisíc obyvatel připadalo v kraji 9,4 dopravních nehod, mezi okresy kraje se počet dopravních nehod na tisíc obyvatel pohyboval v intervalu 7,7 v okrese Náchod, až 11,1 nehod v okrese Hradec Králové. Mezi roky 2014 až 2019 počet hlášených dopravních nehod na tisíc obyvatel nejvíce stoupl v okrese Jičín (o 2,1 nehody). V rámci mezikrajského srovnání se Královéhradecký kraj počtem nehod na tisíc obyvatel umístil na 6. místě, v hl. m. Praze bylo na tisíc obyvatel hlášeno 16,3 nehod, zatímco v Jihomoravském kraji pouze 6,8 nehody.

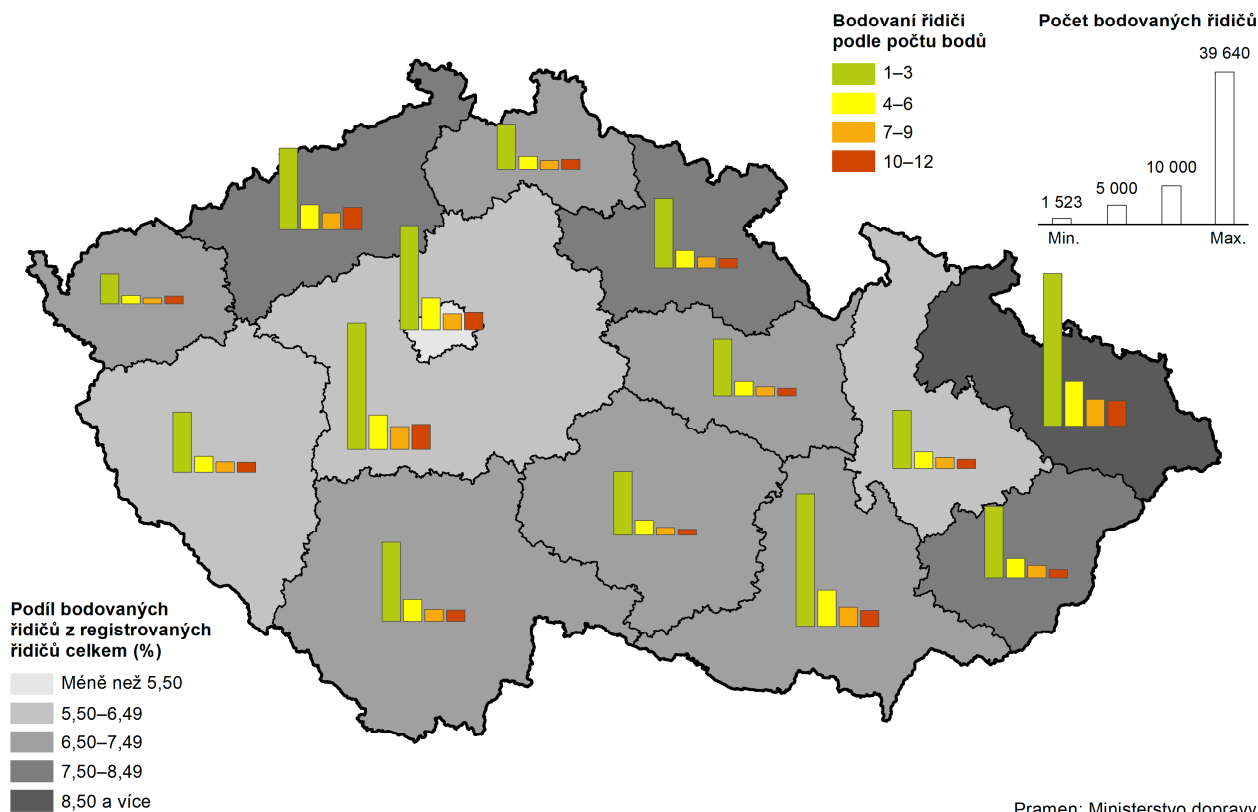
Počet usmrcených meziročně výrazně stoupl.

Výrazně meziročně vzrostl počet usmrcených při dopravních nehodách, zatímco v roce 2018 při dopravních nehodách zemřelo pouze 18 osob, v roce 2019 to bylo 48 osob. Jde o první meziroční nárůst od roku 2013, kdy počet usmrcených v kraji každým rokem klesal. Počet těžce zraněných meziročně klesl o 35 osob, (tj. o téměř 20 %) na 141 osob, o necelých 10 % poklesl i počet lehce zraněných (o 131 osob na 1 202 osob). Pod vlivem alkoholu bylo v kraji způsobeno 236 nehod, při kterých bylo 6 osob usmrceno a 9 těžce zraněno.

Škody způsobené při dopravních nehodách překročily 340 milionů Kč.

Škody na vozidlech, jejich nákladu nebo na komunikaci způsobené při dopravních nehodách překročily 340 mil. Kč, meziroční nárůst činil 8 %, v porovnání s rokem 2014 došlo k navýšení škod o více než dvě pětiny (42,8 %).

Bodové hodnocení řidičů v krajích k 31. 12. 2019



Počet požárů v kraji se meziročně snížil.

Na území Královéhradeckého kraje bylo v roce 2019 zaznamenáno 932 požárů. Nejvíce požárů v posledních pěti letech na území kraje vypuklo v roce 2018 (1 107 požárů), meziročně se počet požárů snížil o 175 událostí. Na jeden tisíc obyvatel v roce 2019 připadlo v kraji 1,7 požáru, v porovnání s republikovým průměrem to bylo o 0,1 požáru méně. Nejnižší počet požárů na tisíc obyvatel byl zaznamenán ve Zlínském kraji (1,2 požárů), v Ústeckém kraji, který v mezikrajském srovnání zaujal 1. místo, připadlo na tisíc obyvatel 2,6 požárů. Mezi okresy kraje se počet požárů na tisíc obyvatel pohyboval v rozmezí 1,4 požáru v okrese Hradec Králové až 2 požáry v okrese Náchod.

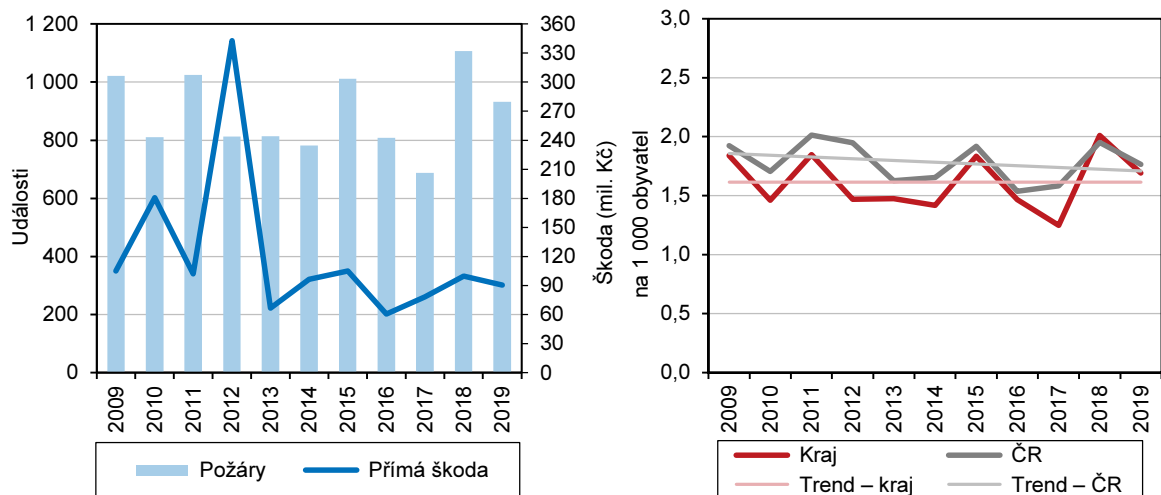
Snížila se i přímá škoda na majetku způsobená požáry.

Přímá škoda na majetku způsobená požáry dosáhla v roce 2019 více než 90 mil. Kč, v porovnání s rokem 2018 byla o 9 mil. nižší. Vůbec nejvyšší škoda na majetku byla v posledních pěti letech zaznamenána v roce 2015, kdy byl v důsledku požárů poškozen majetek za více než 105 mil. Kč. Přímá škoda na jeden požár činila v kraji v průměru 97 tisíc Kč, zatímco přímá škoda na jeden požár v ČR byla v průměru o 21 tisíc vyšší. Hodnota uchráněného majetku překročila v roce 2019 jednu miliardu Kč.



Graf 2.31 Požáry v Královéhradeckém kraji

Pramen: Hasičský záchranný sbor ČR



Počet usmrcených při požárech byl od roku 2011 nejvyšší.

V souvislosti s požáry v kraji bylo v roce 2019 zraněno 84 osob a 8 osob bylo usmrceno. Rok 2019 lze považovat za jeden z nejtragičtějších v posledních letech, více zraněných osob bylo naposledy zaznamenáno v roce 2013, počet usmrcených osob byl ještě vyšší v roce 2010, kdy při požárech v kraji zemřelo 12 osob.