

Regionální účty 2010

Úvod

Mimořádná revize národních účtů, jež se uskutečnila v loňském roce, byla nejrozsáhlejší v historii agendy národních účtů ČR. Revizí prošly údaje v celé časové řadě od roku 1995.

Současně lze konstatovat, že došlo též k řadě zlepšení u aplikovaných metod výpočtu HDP. V neposlední řadě nelze přehlédnout i rozšíření zdrojů dat. Při revizi národních účtů došlo též i k nárůstu využívaných zdrojů dat.

V souladu s revizí národních účtů na základě upřesněné metodiky Eurostatu byl proveden přepočet též u regionálních účtů, a to za celé období jejich sledování od roku 1995.

Přepočty vyplynuly nejen z metodických změn (přechod od odvětvové klasifikace OKEČ na klasifikaci NACE, imputované nájemné dříve podle tržní hodnoty bytů, nyní podle skutečné hodnoty tržních nájmu), ale i z úprav metodiky pro zajištění úplnosti ekonomiky na regionální úrovni (individuální bytová výstavba, nelegální ekonomika). Celkové dopady provedené revize nebyly příliš výrazné vzhledem k tomu, že jednotlivé úpravy často působily protichůdně. Větší rozdíly v některých krajích v letech 2008 a 2009 souvisejí s tím, že dříve publikované údaje za tyto roky byly předběžné.

Podrobnější vysvětlení přepočtů je uvedeno na internetových stránkách ČSÚ v oddíle Regionální účty, Časové řady regionálních účtů [Poznámky k údajům HPH a HDP publikovaným v roce 2011](#).

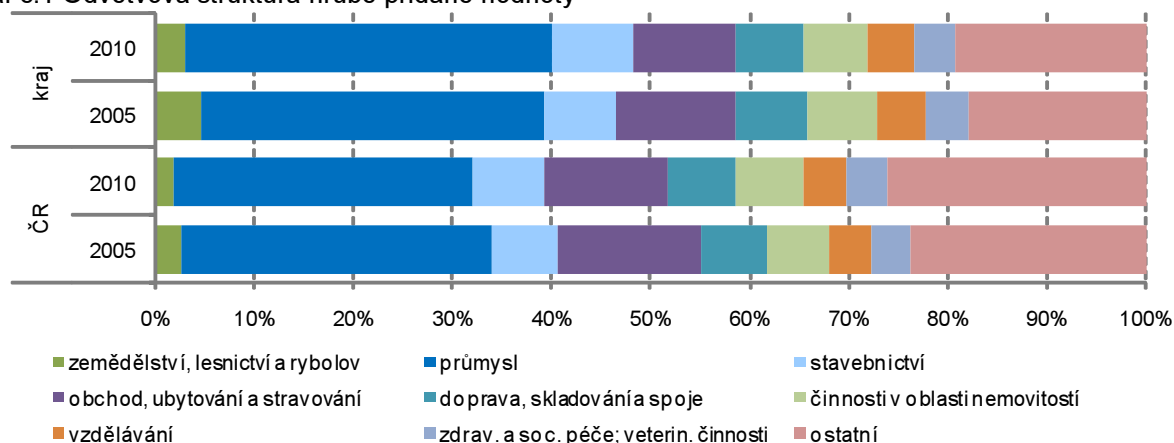
Hrubá přidaná hodnota

Vytvořená hodnota HPH dosáhla v roce 2010 výše 158 181 mil. Kč b.c., ve srovnání s předchozím rokem se snížila o 961 mil. Kč. V porovnání s rokem 2005 vzrostla HPH o 10,6%. Nejvyšší hodnoty dosáhla v roce 2007 (165 248 mil. Kč), kdy vrcholila konjunktura v Plzeňském kraji. V členění podle odvětvové struktury největší část vyprodukované HPH připadala na terciální sektor (cca 55%), a to především v odvětví obchodu, oprav a údržby motorových vozidel a v neposlední řadě i činnosti v oblasti nemovitostí. Dalším významným sektorem podílejícím se na výši HPH v Plzeňském kraji je sekundární sektor s podílem 41,8% reprezentovaný zejména zpracovatelským průmyslem (29,3%). K významným průmyslovým odvětvím v kraji patří především strojírenství, které je spojováno především se jménem Škoda.

V retrospektivním pohledu vzrostla HPH od počátku sledovaného období (tj. od roku 2005) v absolutní výši o 15 130 mil. Kč. Během sledovaného období došlo ke změnám v odvětvové struktuře HPH. Změny v primárním sektoru (-1,1 procentního bodu) a sekundárním sektoru (-2,5 p.b.) hodnoceném bez odvětví stavebnictví, však měly proměnlivý charakter v zásadě s klesajícím trendem (od roku 2007). Naopak odvětví stavebnictví (+1,7 p.b.) a terciální sektor (+2,5 p.b.) zaznamenávají rostoucí trend. V terciální sektoru se jedná zejména o odvětví informačních a komunikačních činností a odvětví profesní, vědecké a technické činnosti.

V mezikrajském srovnání se řadí Plzeňský kraj v rámci ČR s hodnotou vyprodukované HPH za sledované období na 7. a 8. místo. Podle podílu primárního sektoru na HPH patří regionu 4. místo hned za Krajem Vysočinou, Jihočeským a Pardubickým. Během sledovaného období nebylo vždy postavení Plzeňského kraje v dosaženém podílu primárního sektoru tak úspěšné. V roce 2008 a 2009 se řadil kraj v rámci republiky na 7. a 6. místo. Podle podílu sekundárního sektoru zaujímá v roce 2010 Plzeňský region 10. místo v rámci ČR před kraji Hl. m. Praha, Karlovarským, Olomouckým a Jihomoravským. S podílem 55,3% terciálního sektoru na HPH zaujímá v roce 2010 v rámci republiky Plzeňský kraj 5. místo za kraji Hl. m. Praha, Karlovarským, Jihomoravským a Olomouckým.

Graf č.1 Odvětvová struktura hrubé přidané hodnoty



Z porovnání struktury HPH podle jednotlivých sektorů v ČR a Plzeňském kraji vyplývá, že zatímco v roce 2005 se primární (3,9%) a sekundární sektor (36,6%) pohyboval nad republikovým průměrem, v roce 2010 k nim přibyl odvětví stavebnictví (8,5%), jehož podíl na vyprodukované HPH v kraji v roce 2005 se rovnal průměru republikovému (6,7%). Terciální sektor se v obou letech pohyboval pod republikovým průměrem (ČR vykazuje podíl na vytvořené HPH téměř ve všech odvětvích terciéru vyšší). V sekundárním sektoru Plzeňského kraje platí trvalé navýšení v odvětví průmyslu pro rok 2005 i 2010.

Regionální hrubý domácí produkt

Ekonomická recese posledních let se projevila v Plzeňském kraji dříve a mnohem výrazněji než v ostatních krajích a České republice. Zatímco průměrné tempo růstu¹ HDP ve stálých cenách dosahovalo v období 2005 až 2010 v ČR hodnoty 3,4%, v Plzeňském kraji to bylo pouze 1,6%, tj. v mezikrajském srovnání druhý nejpomalejší růst. Příčiny lze spatřovat v orientaci regionu na trhy vyspělých západních zemí, kde se projevila krize dříve než v ČR, a také jako důsledek procesu globalizace, zejména pak odliv vytvořených zisků k „matkám“ zahraničních firem, která snižuje ekonomický význam regionu právě vlivem nadnárodních prvků. V roce 2010 již dochází k oživení ekonomiky Plzeňského kraje (meziroční nárůst o 1,5%).

HDP v Kč b.c. v absolutní výši se v Plzeňském kraji zvýšil od roku 2005, s kulminací v roce 2007 (183,2 mld. Kč), do roku 2010 o 10,5%, což představuje třetí nejnižší navýšení v ČR. V růstu HDP v Kč za sledované období byl Plzeňský kraj hluboko pod republikovým průměrem, který vykazuje zvýšení proti roku 2005 o 21,2%. Stejný trend lze pozorovat i u vývoje HDP mil. EUR. Srovnáme-li podíl HDP v Kč b.c. na celkově dosaženém HDP v ČR v letech 2005 a 2010, dosahuje Plzeňský kraj (5,1%) v roce 2005 sedmého nejvyššího podílu mezi ostatními kraji, stejně tak jako v roce 2010, kdy se o 7. místo dělí s krajem Olomouckým (4,6%).

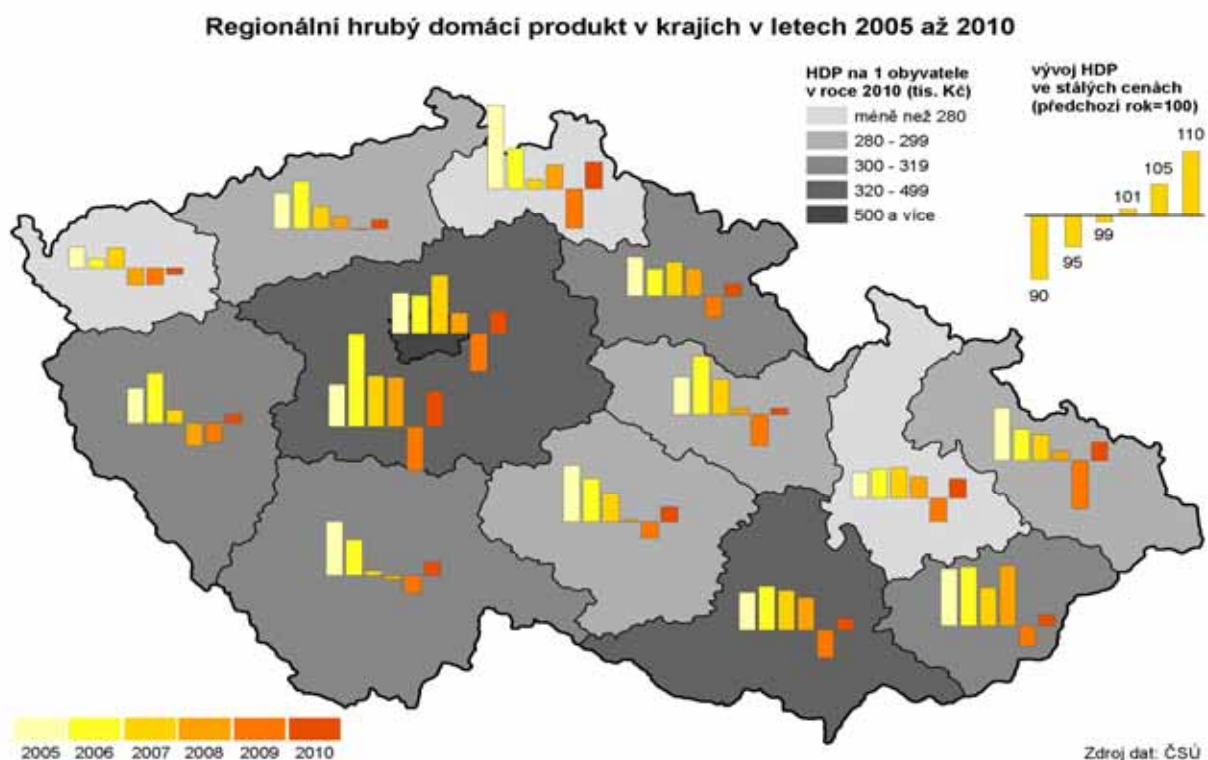
Jedním z hlavních kritérií pro měření ekonomické výkonnosti regionu je přepočet HDP na jednoho trvale bydlícího obyvatele. Porovnáme-li HDP v přepočtu na obyvatele je zřejmé, že zatímco v roce 2005 obsadil Plzeňský region druhé nejlepší místo mezi kraji, o pět let později se umístil už jen na šestém místě. Meziroční tempo růstu tohoto ukazatele svědčí o poklesu v roce 2010 o 0,8%. Ve srovnání s vývojem HDP na obyvatele v ČR a Plzeňském kraji dochází k pomyslnému „rozevírání nůžek“, neboť rozdíl mezi dosaženou hodnotou relativního ukazatele HDP v ČR a regionu se řádově zvětšuje.

HDP v přepočtu na 1 zaměstnaného se od roku 2005 zvýšil o 11,7%, zatímco v ČR o 17,8%. Ve vztahu k republikové hodnotě tohoto relativního

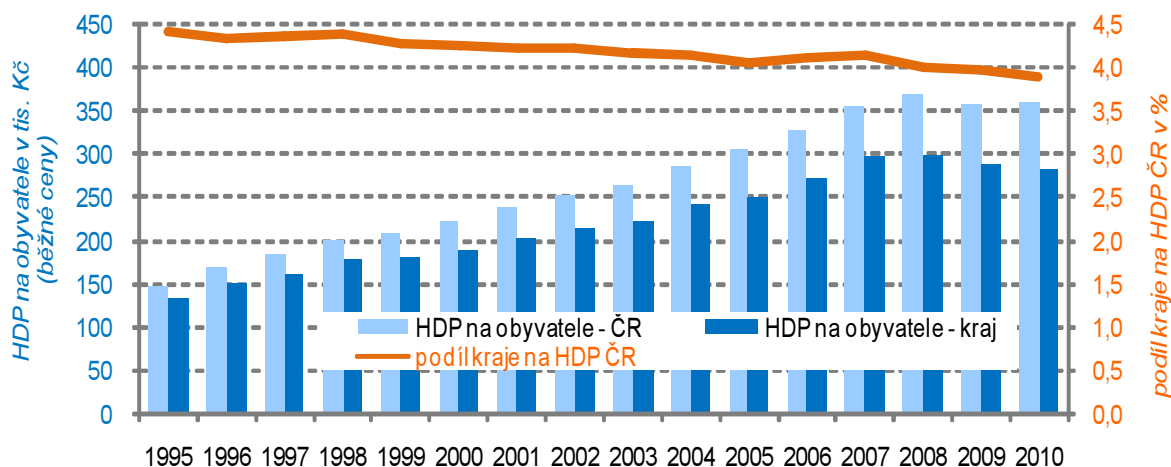
¹ Průměrné tempo růstu se určuje jako geometrický průměr z jednotlivých temp růstu

ukazatele dosáhl Plzeňský kraj v roce 2005 více jak 89% hodnoty ČR, v roce 2010 pak už jen 84,7%. Zatímco s dosaženým podílem v roce 2005 se umístil Plzeňský kraj v mezikrajském srovnání na 8. místě, v roce 2010 již klesl na místo 10. Nejnižší podíl HDP na 1 zaměstnaného se vyskytuje v Karlovarském kraji.

Hodnotíme-li ukazatel HDP v PPS (standardu kupní síly) v absolutní výši i v přepočtu na 1 obyvatele zaznamenáváme klesající trend. Za hodnocené období (2008 až 2010)² se hodnota HDP v absolutní výši v PPS snížila o 2,9%. V přepočtu HDP na 1 obyvatele byl již rozdíl vyšší (-3,9%). Porovnáme-li hodnotu relativního ukazatele v relaci k EU27 (100%), pak Plzeňský kraj se pohybuje kolem 70% tohoto průměru. Ve srovnání s průměrem ČR (79,6%) se řadí region v roce 2010 na 5. a 6. místo spolu s krajem Jihočeským (68,0%).

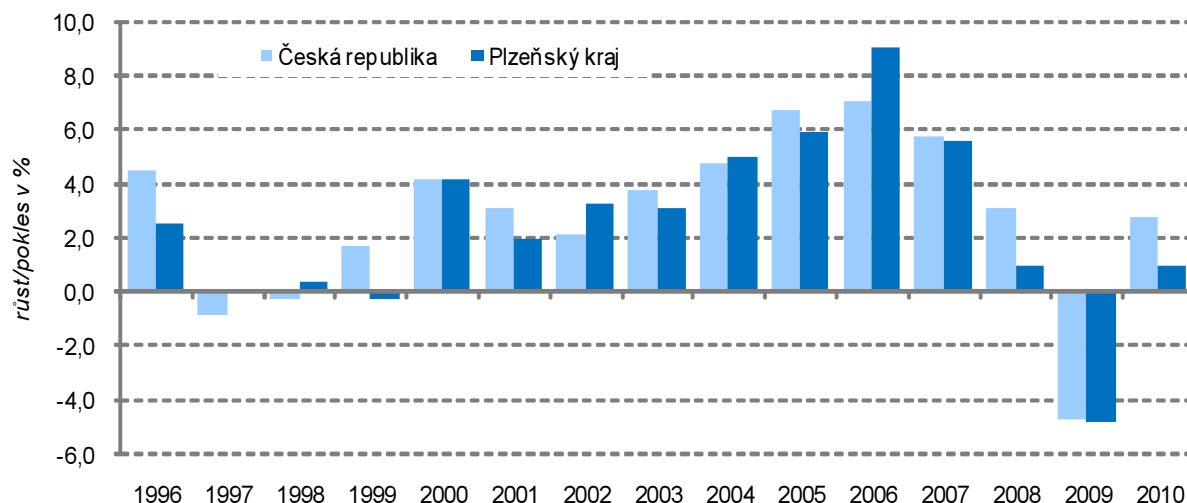


Graf č.2 Vývoj hrubého domácího produktu na obyvatele



² Eurostat provedl aktualizaci koeficientů standardů kupní síly pouze za období 2008 až 2010

Graf č.3 Meziroční růst/pokles ve stálých cenách

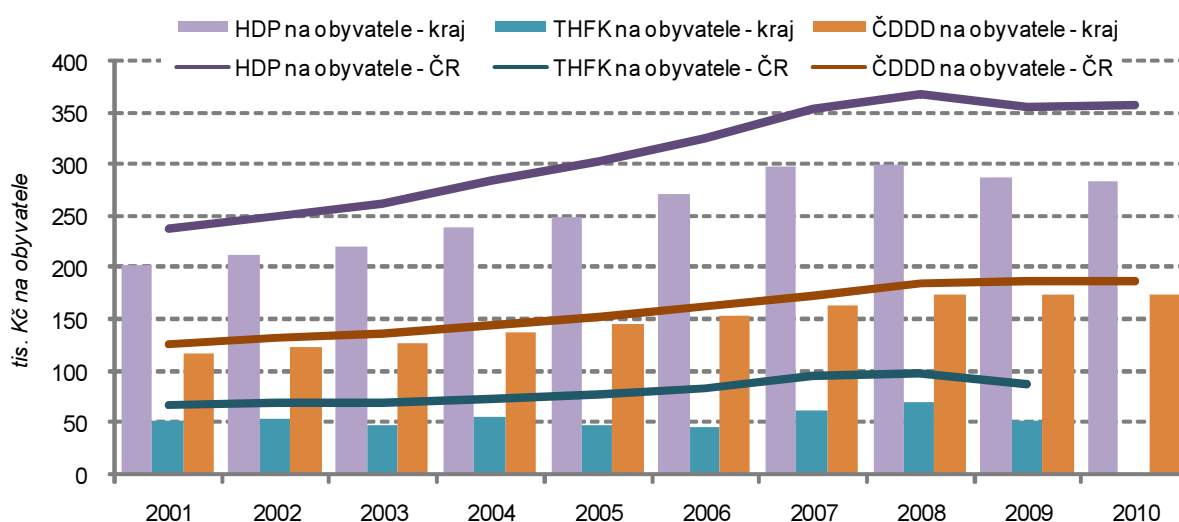


Tvorba hrubého fixního kapitálu

Tvorba hrubého fixního kapitálu v Plzeňském regionu v období let 2005 až 2009 značně kolísala. Nejvyšší hodnoty 57 046 mil. Kč bylo dosaženo v roce 2006. V uvedeném roce bylo docíleno i nejvyšší hodnoty (103 177 Kč) relativního ukazatele THFK (v přepočtu na 1 obyvatele). Z retrospektivního pohledu dosáhl Plzeňský kraj nejvyšší nárůst ukazatele v přepočtu na 1 obyvatele proti předchozímu období v roce 2006 ($\text{index}_{2006/2005} = 166,1\%$).

Podíl THFK v Plzeňském regionu představoval v posledním roce sledovaného období (2009) 5,2% z celkové absolutní výše THFK v ČR a zařadil tak Plzeňský kraj v mezikrajském srovnání na 6. nejvyšší místo v ČR. Hodnota THFK v roce 2009 v přepočtu na 1 obyvatele činila 112,3% hodnoty předchozího období a 96,1% republikového průměru, tzn. pozici druhého nejlepšího umístění v THFK za Hl. m. Prahou.

Graf č. 4 Vývoj HDP, THFK a ČDDD¹⁾ na obyvatele



¹⁾ THFK - tvorba hrubého fixního kapitálu, ČDDD - čistý disponibilní důchod domácností

Čistý disponibilní důchod domácností

Dalším z indikátorů makroekonomického vývoje v regionech je čistý disponibilní důchod domácností. Tento ukazatel do jisté míry vyjadřuje úroveň materiálního zabezpečení domácností bydlících trvale v regionu, jejich kupní sílu a v neposlední řadě charakterizuje i jejich životní úroveň. Za sledované období (2005 až 2010) vzrostla hodnota tohoto ukazatele v absolutní výši o 25,3% (v Kč), ve PPCS (standardech kupní síly) o 14,2%. Podíl Plzeňského kraje na republikovém ČDDD činil 5,1%, což znamená osmé nejlepší umístění. Proti roku 2005 toto umístění znamená zlepšení, neboť v uvedeném roce zaujímal Plzeňský kraj devátou nejvyšší pozici. Hodnota ČDDD v přepočtu na 1 obyvatele se za sledované období zvýšila, a to o 20,6%. Meziroční nárůst za celé období byl mírně přerušen snížením hodnoty tohoto relativního ukazatele v roce 2010 ($\text{index}_{2010/2009} = 99,2\%$). Zatímco v roce 2005 dosahovala hodnota ČDDD na 1 obyvatele 99,8% republikového průměru, v roce 2010 byl již zaznamenán pokles o 1,1 procentního bodu. V mezikrajském srovnání zaujímá Plzeňský kraj v roce 2010 v ukazateli ČDDD na 1 obyvatele 4. místo v ČR, po třetím nejlepším umístění v minulých letech.

Makroekonomické ukazatele v Plzeňském kraji

	2005	2006	2007	2008	2009	2010
Hrubý domácí produkt (HDP)						
v mil. Kč	158 755	171 854	183 162	178 474	176 553	175 398
v mil. EUR	5 331	6 064	6 597	7 154	6 679	6 937
v mil. PPS ¹⁾	.	.	.	9 784	9 564	9 498
vývoj ve stálých cenách, předchozí rok = 100	105,5	107,8	102,1	96,4	97,0	101,5
podíl kraje na HDP České republiky (%)	5,1	5,1	5,0	4,6	4,7	4,6
Hrubý domácí produkt na 1 obyvatele						
v Kč	288 451	310 824	328 653	315 281	309 091	306 628
v EUR	9 685	10 967	11 837	12 639	11 693	12 127
v PPS ¹⁾	.	.	.	17 283	16 744	16 604
průměr ČR = 100	94,7	95,2	92,6	85,4	86,7	85,4
průměr EU 27 ²⁾ v PPS ¹⁾ = 100	.	.	.	69,1	71,2	68,0
Hrubý domácí produkt na 1 zaměstnaného v Kč						
v Kč	566 388	618 344	657 034	613 996	627 155	632 649
průměr ČR = 100	89,3	91,9	91,2	83,0	86,2	84,7
Hrubá přidaná hodnota (HPH)						
v mil. Kč	143 051	155 687	165 248	161 385	159 142	158 181
v tom podíl odvětví (%)						
A Zemědělství, lesnictví a rybářství	3,9	3,9	4,1	3,0	3,1	2,8
B-E Průmysl	36,6	37,6	35,7	36,0	34,4	33,4
F Stavebnictví	6,7	6,3	7,0	7,7	8,1	8,5
G-S Služby	52,8	52,1	53,2	53,3	54,4	55,3
Tvorba hrubého fixního kapitálu (THFK)						
v mil. Kč	34 197	57 046	51 932	42 823	48 515	.
v mil. PPS ¹⁾	.	.	.	2 347	2 628	.
podíl kraje na THFK České republiky (%)	4,3	6,6	5,2	4,2	5,2	.
Tvorba hrubého fixního kapitálu na 1 obyvatele						
v Kč	62 134	103 177	93 182	75 648	84 935	.
průměr ČR = 100	79,0	123,1	97,2	76,5	96,1	.
Čistý disponibilní důchod domácností (ČDDD)						
v mil. Kč	84 508	89 122	96 342	103 561	106 619	105 927
v mil. PPCS ¹⁾	4 879	5 126	5 560	5 374	5 517	5 572
podíl kraje na ČDDD České republiky (%)	5,4	5,3	5,4	5,4	5,4	5,4
Čistý disponibilní důchod domácností na 1 obyvatele						
v Kč	153 548	161 191	172 868	182 944	186 658	185 180
průměr ČR = 100	99,8	98,2	99,1	98,9	99,9	98,7

¹⁾ PPS, PPCS - standardy kupní síly. Vzhledem ke skutečnosti, že Eurostat provedl aktualizaci koeficientů standardů kupní síly pouze za roky 2008,2009,2010 jsou údaje za ukazatele, vyjádřené v m.j. PPS z důvodu nesrovnatelnosti za předchozí roky protečkovány

²⁾ EU27 - 27 členských států EU