

## Zemědělství v Pardubickém kraji a jeho okresech (výsledky Agrocenzu 2010)

Plošné zjišťování [Agrocenzus 2010](#) proběhlo ve všech členských státech EU. Obdobná šetření probíhají v desetiletém cyklu již od roku 1930, v ČR od roku 2000. Starší údaje za českou republiku jsou k dispozici jen za vybrané ukazatele. Pro zařazení zemědělských podniků mezi zpravodajské jednotky byly stanoveny prahové hodnoty<sup>1)</sup>. Cílem šetření Agrocenzus 2010 bylo zjistit detailní a komplexní údaje o velikosti a struktuře zemědělských subjektů, jejich vybavenosti, výrobní orientaci a mimozemědělských a doplňkových činnostech. Současně byly zjišťovány i informace o metodách zemědělské výroby (SAPM), např. o používaných metodách orby, o ustájovacích kapacitách hospodářských zvířat, o vlivu na životní prostředí (zřizování krajinných prvků, pokryv půdy v zimním období, způsob aplikace statkových hnojiv, spotřeba vody na zavlažování, využívání zařízení pro výrobu energie z obnovitelných zdrojů apod.).

Publikované tabulky sumarizují údaje za větší zemědělské subjekty<sup>2)</sup>, které obhospodařují alespoň 98 % zemědělské půdy a chovají alespoň 98 % z celkového počtu velkých dobytčích jednotek<sup>3)</sup>.

### Počty hospodařících subjektů a obhospodařovaná půda v krajích ČR k 30. 9. 2010

Zdroj: Agrocenzus 2010

	Subjekty (podniky)				Obhospodařovaná zemědělská půda		z toho orná půda	
	celkem	podíl kraje na úhrnu ČR (%)	z celku vlastnictví (%)		celkem (ha)	podíl kraje na úhrnu ČR (%)	celkem (ha)	podíl kraje na úhrnu ČR (%)
			fyzické osoby	právnícké osoby				
<b>Česká republika</b>	<b>22 864</b>	<b>100,0</b>	<b>86,5</b>	<b>13,5</b>	<b>3 483 500</b>	<b>100,0</b>	<b>2 513 846</b>	<b>100,0</b>
v tom kraje:								
Hl. město Praha	66	0,3	72,7	27,3	11 101	0,3	10 709	0,4
Středočeský	3 031	13,3	85,2	14,8	554 522	15,9	485 398	19,3
Jihočeský	2 638	11,5	85,3	14,7	417 166	12,0	252 969	10,1
Plzeňský	1 764	7,7	86,5	13,5	315 000	9,0	202 382	8,1
Karlovarský	429	1,9	81,4	18,6	100 941	2,9	33 084	1,3
Ústecký	1 324	5,8	87,4	12,6	217 913	6,3	151 466	6,0
Liberecký	1 037	4,5	87,5	12,5	101 068	2,9	41 517	1,7
Královéhradecký	1 535	6,7	87,6	12,4	224 805	6,5	160 321	6,4
<b>Pardubický</b>	<b>1 339</b>	<b>5,9</b>	<b>86,1</b>	<b>13,9</b>	<b>233 251</b>	<b>6,7</b>	<b>181 506</b>	<b>7,2</b>
Kraj Vysočina	2 137	9,3	86,4	13,6	351 419	10,1	272 689	10,8
Jihomoravský	3 448	15,1	87,6	12,4	363 173	10,4	323 280	12,9
Olomoucký	1 173	5,1	83,3	16,7	247 629	7,1	186 061	7,4
Zlínský	1 394	6,1	89,0	11,0	137 361	3,9	86 029	3,4
Moravskoslezský	1 549	6,8	89,1	10,9	208 152	6,0	126 435	5,0

Ze Strukturálního šetření Agrocenzus 2010 vyplynulo, že z celkového počtu zemědělských podniků v České republice, jejichž produkce neslouží pouze pro vlastní spotřebu, jich 5,9 % sídlí v Pardubickém kraji. Největší zastoupení měly podniky z okresu Ústí nad Orlicí, nejmenší z okresu Pardubice.

Ještě výraznější podíl měly podniky z Pardubického kraje na celostátní výměře obhospodařované zemědělské půdy (6,7 %) a orné půdy (7,2 %). Je třeba vést v patrnosti, že podniky sídlící v kraji mohou hospodařit i na půdě ležící mimo kraj a naproti tomu v kraji mohou mít půdu i podniky sídlící mimo kraj<sup>4)</sup>. V dalším textu je pod pojmem podíl (průměr apod.) Pardubického kraje míněn podíl (průměr) podniků se sídlem v Pardubickém kraji.

Od roku 2000 se **výměra obhospodařované zemědělské půdy** v kraji snížila o 2 698 ha, přitom výměra orné půdy o 3 522 ha. V relativním vyjádření byl pokles výměry orné půdy v Pardubickém kraji 1,9 %, což byl

<sup>1)</sup> výměra od 1 ha obhospodařované zemědělské půdy vlastní nebo pronajaté, nebo plocha od 1 500 m<sup>2</sup> intenzivních plodin (sady, zelenina, květiny), nebo 1 000 m<sup>2</sup> vinic, nebo 300 m<sup>2</sup> skleníků a pařenišť, nebo chov alespoň 1 kusu skotu, nebo 2 kusů prasat, nebo 4 kusů ovcí a koz, nebo 50 kusů drůbeže, nebo 100 kusů králíků, nebo kožešinových zvířat

<sup>2)</sup> podniky překračující prahové hodnoty 5 ha obhospodařované zemědělské půdy (vlastní nebo najaté), nebo 1 ha sadů, nebo 3 500 m<sup>2</sup> vinic, nebo součtová plocha zeleniny, jahod a květin od výměry 2 500 m<sup>2</sup>, nebo chov 5 kusů skotu, nebo 10 kusů prasat, nebo 10 kusů koz a ovcí, nebo 100 kusů drůbeže včetně běžců

<sup>3)</sup> velká dobytčí jednotka (VDJ) – standardní měřicí jednotka umožňující sdružení různých kategorií hospodářských zvířat za účelem jejich srovnání; 1 VDJ představuje 500 kg živé váhy zvířete

<sup>4)</sup> podrobné metodické vysvětlivky jsou součástí publikace ČSÚ 2129-11 Agrocenzus 2010 regiony - Strukturální šetření v zemědělství a metody zemědělské výroby 2010

v mezikrajském srovnání nejnižší úbytek v posledních 10 letech. Stupeň zornění poklesl v kraji ze 78,4 % v roce 2000 na 77,8 % v roce 2010.

Ze strukturálního šetření vyplynulo, že v kraji se podniky fyzických osob častěji zaměřují na živočišnou výrobu, mezi podniky právnických osob v kraji je nejrozšířenější kombinace rostlinné a živočišné výroby.

### Převažující zaměření hospodařících subjektů v krajích ČR k 30. 9. 2010

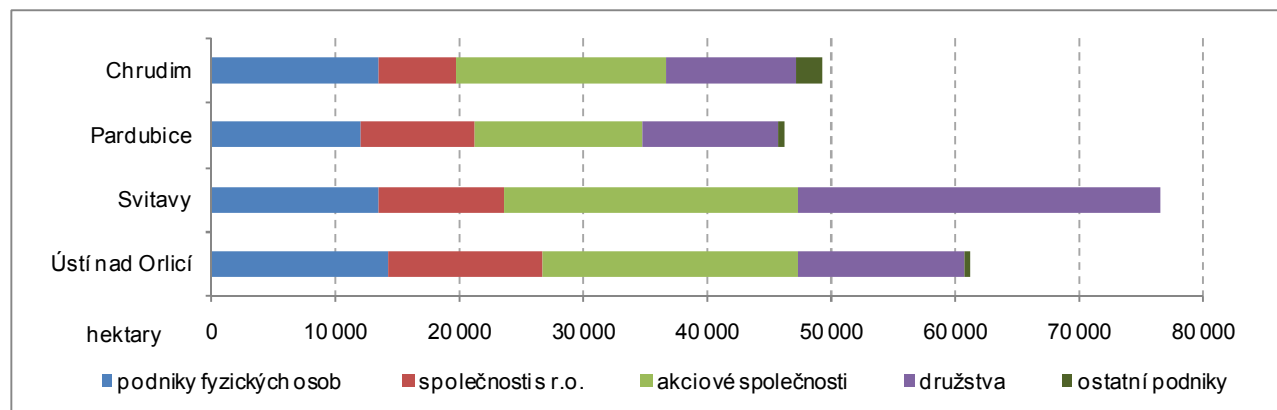
Zdroj: Agrocenzus 2010

	Podniky fyzických osob					Podniky právnických osob				
	celkem	v tom zaměření (%)				celkem	v tom zaměření (%)			
		převažující rostlinná výroba	převažující živočišná výroba	rostlinná kombinovaná se živočišnou	podpůrné činnosti pro rostl. výrobu		převažující rostlinná výroba	převažující živočišná výroba	rostlinná kombinovaná se živočišnou	podpůrné činnosti pro rostl. výrobu
<b>Česká republika</b>	<b>19 781</b>	<b>39,3</b>	<b>33,9</b>	<b>25,0</b>	<b>1,8</b>	<b>3 083</b>	<b>34,7</b>	<b>22,6</b>	<b>41,9</b>	<b>0,8</b>
v tom kraje:										
Hl. město Praha	48	66,7	20,8	10,4	2,1	18	55,6	22,2	22,2	-
Středočeský	2 582	50,3	25,7	22,6	1,3	449	46,1	18,3	34,7	0,9
Jihočeský	2 250	19,0	46,4	33,0	1,5	388	20,1	26,3	52,1	1,5
Plzeňský	1 526	22,3	21,0	56,3	0,5	238	24,4	25,2	49,6	0,8
Karlovarský	349	9,5	71,9	12,6	6,0	80	25,0	42,5	26,3	6,3
Ústecký	1 157	50,5	34,1	12,2	3,2	167	53,3	21,0	25,1	0,6
Liberecký	907	15,1	58,5	22,7	3,6	130	21,5	41,5	36,2	0,8
Královéhradecký	1 344	34,2	40,3	24,4	1,1	191	23,6	25,7	49,2	1,6
<b>Pardubický</b>	<b>1 153</b>	<b>24,6</b>	<b>46,4</b>	<b>28,4</b>	<b>0,6</b>	<b>186</b>	<b>21,5</b>	<b>21,0</b>	<b>57,0</b>	<b>0,5</b>
Kraj Vysočina	1 847	31,7	26,7	41,0	0,6	290	17,2	14,1	68,3	0,3
Jihomoravský	3 020	83,7	6,6	9,4	0,2	428	62,4	8,2	29,4	-
Olomoucký	977	42,3	38,8	16,9	2,0	196	41,3	25,0	33,7	-
Zlínský	1 241	21,8	59,9	12,8	5,5	153	26,1	36,6	37,3	-
Moravskoslezský	1 380	27,6	43,1	25,4	3,9	169	33,7	33,7	32,5	-

Na rozdíl od celé České republiky, ve které největší podíl zemědělské půdy (29,1 %) obhospodařují podniky fyzických osob (především zemědělských podnikatelů), byla v Pardubickém kraji v roce 2010 největší plocha obhospodařována akciovými společnostmi (32,1 %) a družstvy (27,4 %). Podniky fyzických osob v kraji hospodařily na 22,8 % zemědělské půdy.

Největší výměru zemědělské půdy v rámci Pardubického kraje obhospodařují subjekty sídlící v okrese Svitavy (32,8 %), podíl obhospodařované orné půdy dokonce překračuje jednu třetinu krajského úhrnu (34,3 %). Naproti tomu podíl pardubického okresu nedosahuje ani jedné pětiny krajského úhrnu obhospodařované zemědělské půdy (19,8 %). Vzhledem k nížinnému charakteru je podíl Pardubicka na obhospodařované orné půdě vyšší (22,7 %). Okres Ústí nad Orlicí má vzhledem k největší výškové členitosti terénu o 4,5 procentního bodu vyšší podíl na krajské výměře zemědělské půdy (26,2 %) v porovnání s půdou ornou (21,7 %).

### Obhospodařovaná zemědělská půda podle právní formy zemědělských podniků v okresech Pardubického kraje k 30. 9. 2010



S výjimkou svitavského okresu je největší plocha zemědělské půdy v ostatních okresech obhospodařována akciovými společnostmi; třetinový podíl na výměře mírně překračují v okrese Chrudim a Ústí nad Orlicí. V okrese Svitavy obhospodařují největší plochy družstva (38,1 % obhospodařované zemědělské půdy),

zatímco na fyzické osoby připadá pouze 17,5 % zemědělské půdy. Nejnižší podíly obhospodařované půdy mají v jednotlivých okresech kraje společnosti s ručením omezeným (od 12,8 % na Chrudimsku po 20,1 % v okrese Pardubice a Ústí nad Orlicí).

Značné rozdíly jsou v kraji mezi **průměrnou velikostí zemědělských podniků** fyzických a právnických osob. Na tom, že průměrná velikost podniků fyzických osob v kraji nedosahuje republikové úrovně, se podílejí zemědělci v okrese Ústí nad Orlicí, kde na 1 farmu připadá 36,4 ha zemědělské půdy, což je o 15 ha méně než činí republikový průměr. Nadprůměrně velké farmy jsou v okrese Pardubice (60,6 ha). Výrazně nadprůměrná velikost podniků právnických osob v okrese Svitavy přispěla k tomu, že krajská hodnota překračovala republikovou úroveň o pětinu a byla mezi kraji nejvyšší.

V Pardubickém kraji byl v roce 2010 zjištěn nadprůměrný **podíl zemědělské půdy, kterou si podniky najaly od jiných vlastníků**. Z celkové výměry zemědělské půdy, na které v kraji hospodaří fyzické osoby, měli zemědělci najato od jiných vlastníků 60,3 % (průměr ČR 55,0 %), u právnických osob byl krajský průměr 88,0 % (průměr ČR 87,4 %). V úhrnu za všechny šetřené zemědělské subjekty v kraji byl zjištěn podíl najaté obhospodařované zemědělské půdy 81,7 %, podíl najaté orné půdy byl ještě o 1,6 procentního bodu vyšší. V kraji bylo nejrozšířenější hospodaření na najaté půdě (zemědělské i orné) v okrese Chrudim, nejméně rozšířené u orné půdy v okrese Svitavy, u zemědělské půdy v okrese Ústí nad Orlicí.

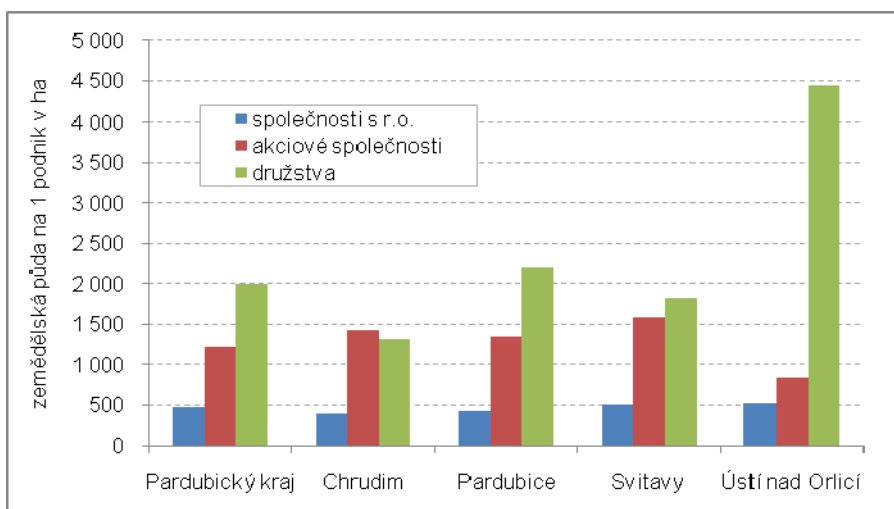
### Obhospodařovaná půda zemědělskými podniky fyzických a právnických osob se sídlem v okresech Pardubického kraje v roce 2010

Zdroj: Agrocensus 2010

	Obhospodařovaná zemědělská půda (ha)						Obhospodařovaná orná půda (ha)			
	celkem	v tom podle druhu vlastnictví				z celku podle vlastnictví půdy (%)		celkem	z toho podle vlastnictví půdy (%)	
		podniky fyzických osob		podniky právnických osob		vlastní	najatá od jiných		vlastní	najatá od jiných
		celkem	na 1 podnik	celkem	na 1 podnik					
<b>Pardubický kraj</b>	<b>233 251</b>	<b>53 231</b>	<b>46,2</b>	<b>180 020</b>	<b>967,8</b>	<b>18,3</b>	<b>81,7</b>	<b>181 506</b>	<b>16,7</b>	<b>83,3</b>
v tom okresy:										
Chrudim	49 257	13 461	47,7	35 796	852,3	15,7	84,3	38 802	14,2	85,8
Pardubice	46 275	11 990	60,6	34 285	902,2	16,5	83,5	41 159	14,7	85,3
Svitavy	76 508	13 419	48,1	63 089	1 237,0	19,5	80,5	62 245	19,6	80,4
Ústí nad Orlicí	61 211	14 361	36,4	46 850	851,8	20,4	79,6	39 301	16,7	83,3

S výjimkou okresu Chrudim jsou v ostatních okresech kraje družstva největšími podniky z hlediska průměrné výměry obhospodařované zemědělské půdy, v okrese Chrudim to jsou akciové společnosti.

### Výměra obhospodařované zemědělské půdy na 1 podnik právnických osob v okresech Pardubického kraje k 30. 9. 2010



Pro okres Svitavy je charakteristický větší počet menších zemědělských družstev. Družstva se na Svitavsku podílejí na rozloze obhospodařované půdy z 38 %. Je to více než dvojnásobná výměra v porovnání s výměrou podniků fyzických osob. Společnosti s ručením omezeným mají ve všech okresech kraje menší průměrnou velikost než ostatní typy podniků právnických osob. Největší jsou v okrese Ústí nad Orlicí, nejmenší v okrese Chrudim.

Do celkového počtu pracujících v zemědělství se ve strukturálním šetření započítávají nejen hospodáři a pravidelně pracující zaměstnanci, ale i pomáhající členové rodiny bez ohledu na to, zda na farmě pracují pravidelně či jen příležitostně, zahrnují se též osoby pracující na dohodu a osoby nepřímo zaměstnané podnikem (OSVČ a agenturní zaměstnanci). Z celkového počtu 186 tisíc pracujících v zemědělství v ČR, jich

bylo nejvíce sečteno ve Středočeském, Jihomoravském kraji a v Kraji Vysočina. Pardubický kraj se počtem 13 189 pracujících řadí mezi kraje na 8. místo.

Zemědělské podniky sídlící v kraji pravidelně zaměstnávaly ke konci září roku 2010 celkem 10 112 pracujících. V rámci ČR patří Pardubický kraj mezi území s nejnižším podílem pracovníků v zemědělství ve věku 65 a více let. Naproti tomu zastoupení mladých lidí do 24 let v Pardubickém kraji překračuje republikový průměr (mezi kraji 3. nejvyšší podíl).

### Pravidelně zaměstnaní pracující v zemědělství podle věku v krajích ČR k 30. 9. 2010<sup>\*)</sup>

Zdroj: Agrocensus 2010

	Pravidelně zaměstnaní pracující v zemědělství (fyzické osoby)				Přepočtený počet osob na plně zaměstnané (AWU)	Obhospodařovaná půda na 1 plně zaměstnaného pracovníka AWU (ha)		
	celkem	v tom podíl (%) osob ve věku				zemědělská	orná	
		do 24 let	25 - 44 let	45 - 64 let				65 a více let
<b>Česká republika</b>	<b>132 750</b>	<b>5,8</b>	<b>35,9</b>	<b>52,5</b>	<b>5,9</b>	<b>108 814</b>	<b>32,0</b>	<b>23,1</b>
v tom kraje:								
Hl. město Praha	352	3,1	33,0	54,0	9,9	339	32,7	31,6
Středočeský	18 561	5,6	36,8	51,1	6,4	15 668	35,4	31,0
Jihočeský	14 364	5,7	34,1	54,1	6,1	11 830	35,3	21,4
Plzeňský	9 693	4,8	34,3	55,4	5,5	8 201	38,4	24,7
Karlovarský	2 080	6,5	38,3	50,8	4,4	1 734	58,2	19,1
Ústecký	6 350	5,3	36,9	52,2	5,6	5 411	40,3	28,0
Liberecký	4 278	7,1	36,9	49,1	6,9	3 282	30,8	12,6
Královéhradecký	9 356	5,4	35,0	53,3	6,3	7 855	28,6	20,4
<b>Pardubický</b>	<b>10 112</b>	<b>6,7</b>	<b>35,9</b>	<b>52,6</b>	<b>4,8</b>	<b>8 415</b>	<b>27,7</b>	<b>21,6</b>
Kraj Vysočina	15 079	5,7	36,6	52,0	5,7	12 720	27,6	21,4
Jihomoravský	18 184	5,6	35,9	52,0	6,5	13 646	26,6	23,7
Olomoucký	8 868	5,2	36,5	54,6	3,7	7 704	32,1	24,2
Zlínský	6 847	6,4	34,8	50,9	7,9	5 131	26,8	16,8
Moravskoslezský	8 626	7,5	36,3	51,0	5,2	6 879	30,3	18,4

<sup>\*)</sup> bez nepravidelně zaměstnaných (na dohodu) a nepřímo zaměstnaných (OSVČ a agenturních zaměstnanců)

Podle počtu odpracovaných hodin v období od října 2009 do září 2010 byli pracovníci přepočtení na plně zaměstnané (1 800 hodin za rok). Přepočtený počet pravidelně zaměstnaných pracujících v zemědělství je celostátně o 18 % nižší než počet pracovníků ve fyzických osobách. Příčinou je nejen sezónnost zemědělských prací, ale i struktura pracujících na rodinných farmách, kde je velmi rozšířená výpomoc dalších členů rodiny farmáře.

Ve všech okresech kraje jsou nejpočetnější kategorií pracovníci ve věku 45 – 64 let. V okrese Pardubice převažuje počet pracovníků ve věku 65 let a více nad mladými pracovníky do 24 let. Mladí lidé do 24 let jsou nadprůměrně zastoupeni v okrese Ústí nad Orlicí.

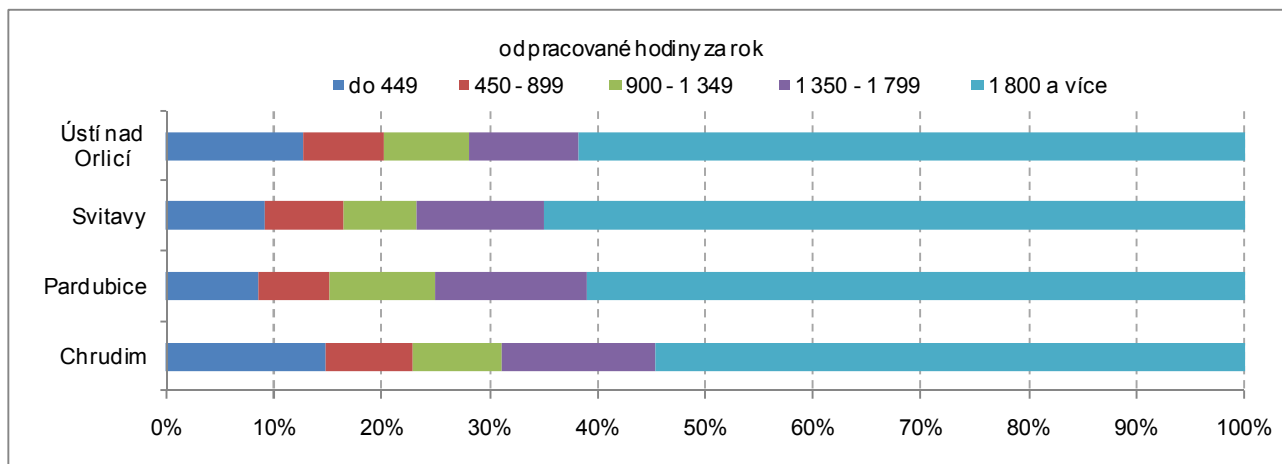
### Pravidelně zaměstnaní pracující v zemědělství dle věku v okresech Pardubického kraje k 30. 9. 2010

Zdroj: Agrocensus 2010

	Pravidelně zaměstnaní pracující v zemědělství (fyzické osoby)				Přepočtený počet osob na plně zaměstnané (AWU)	Obhospodařovaná půda na 1 plně zaměstnaného pracovníka AWU (ha)		
	celkem	v tom podíl osob (%) ve věku				zemědělská	orná	
		do 24 let	25 - 44 let	45 - 64 let				65 a více let
<b>Pardubický kraj</b>	<b>10 112</b>	<b>6,7</b>	<b>35,9</b>	<b>52,6</b>	<b>4,8</b>	<b>8 415</b>	<b>27,7</b>	<b>21,6</b>
v tom okresy:								
Chrudim	2 067	6,7	34,5	53,2	5,5	1 629	30,2	23,8
Pardubice	1 538	5,6	34,9	52,9	6,6	1 326	34,9	31,0
Svitavy	3 298	6,3	33,9	56,8	3,0	2 827	27,1	22,0
Ústí nad Orlicí	3 209	7,4	39,3	47,8	5,4	2 633	23,2	14,9

Po přepočtu na plně zaměstnané bylo v kraji sečteno 8 415 pracujících v zemědělství. Z hlediska struktury pracovníků podle počtu odpracovaných hodin byly též zjištěny územní rozdíly. Nadprůměrné zastoupení měli pracovníci s počtem odpracovaných hodin méně než 450 za rok v okresech Ústí nad Orlicí a Chrudim. Zaměstnaní na plnou pracovní dobu byli nejvíce zastoupeni v okrese Svítavy.

## Pravidelně zaměstnaní pracující v zemědělství podle počtu odpracovaných hodin v okresech Pardubického kraje v období říjen 2009 - září 2010



V zájmu srovnatelnosti byla do dvou předcházejících tabulek zařazena i plocha obhospodařované půdy na 1 přepočteného pracovníka. Z porovnání s celostátními údaji vyplývá, že v kraji připadá na 1 pracovníka oproti celostátnímu průměru o 4,3 ha zemědělské a 1,5 ha orné půdy méně. Podílí se na tom především vysoká zaměstnanost v zemědělství v okrese Ústí nad Orlicí. Naproti tomu příznivé podmínky pro zemědělství v okrese Pardubice (kvalitní půda, terén, klima) umožňují, aby zde připadala na 1 přepočteného pracovníka výrazně nadprůměrná výměra zemědělské a zejména orné půdy.

Součástí strukturálního šetření Agrocensus 2010 bylo i zjišťování úrovně **zemědělského vzdělání vedoucích pracovníků**. Značné rozdíly jsou ve všech krajích mezi úrovní vzdělání v podnicích fyzických a právnických osob. Zatímco celostátně převažuje u vedoucích pracovníků v podnicích právnických osob nejméně střední vzdělání s maturitou (75,5 %), převažují v podnicích fyzických osob praktické zkušenosti (47,4 %). Úroveň vzdělání vedoucích pracovníků v Pardubickém kraji je mírně nadprůměrná.

Územní rozdíly v rostlinné produkci souvisejí s rozdílnou strukturou **osevních ploch**. Přesto, že jsou obiloviny dominantní skupinou plodin ve všech krajích České republiky, pohyboval se v roce 2010 jejich podíl na obhospodařované orné půdě od 51 % u zemědělských podniků se sídlem v Pardubickém kraji po 65 % v Jihomoravském kraji (průměr ČR byl 57,7 %). Postupně rostl podíl osevních ploch olejnin až na 19,4 % za celou ČR v roce 2010. Nejnižší podíl měly olejnin na obhospodařované orné půdě v Královéhradeckém kraji (17 %), nejvyšší podíl byl zjištěn v Ústeckém, Středočeském a Moravskoslezském kraji (21 %). Větší územní rozdíly jsou v zastoupení pícnin na orné půdě (od 8 % v Ústeckém kraji pro 23 % v Kraji Vysočina při celostátním průměru 16 %).

### Využití orné půdy v krajích ČR v roce 2010

Zdroj: Agrocensus 2010

	Obiloviny celkem (ha)	Podíl kraje na úhrnu ČR (%)	Brambory celkem (ha)	Podíl kraje na úhrnu ČR (%)	Cukrovka technická (ha)	Podíl kraje na úhrnu ČR (%)	Olejnin (ha)	Podíl kraje na úhrnu ČR (%)
<b>Česká republika</b>	<b>1 450 758</b>	<b>100,0</b>	<b>25 410</b>	<b>100,0</b>	<b>56 367</b>	<b>100,0</b>	<b>487 798</b>	<b>100,0</b>
v tom kraje:								
Hl. město Praha	6 894	0,5	5	0,0	350	0,6	2 749	0,6
Středočeský	285 488	19,7	6 189	24,4	16 547	29,4	101 718	20,9
Jihočeský	144 799	10,0	3 010	11,8	10	0,0	45 141	9,3
Plzeňský	112 857	7,8	827	3,3	4	0,0	40 486	8,3
Karlovarský	19 197	1,3	97	0,4	-	-	6 689	1,4
Ústecký	96 800	6,7	424	1,7	2 427	4,3	32 263	6,6
Liberecký	23 199	1,6	165	0,6	723	1,3	7 504	1,5
Královéhradecký	84 003	5,8	933	3,7	10 481	18,6	27 818	5,7
<b>Pardubický</b>	<b>93 223</b>	<b>6,4</b>	<b>1 086</b>	<b>4,3</b>	<b>3 111</b>	<b>5,5</b>	<b>37 106</b>	<b>7,6</b>
Kraj Vysočina	143 177	9,9	9 408	37,0	321	0,6	48 053	9,9
Jihomoravský	211 031	14,5	1 730	6,8	4 552	8,1	58 705	12,0
Olomoucký	112 425	7,7	498	2,0	9 863	17,5	35 933	7,4
Zlínský	48 282	3,3	199	0,8	1 125	2,0	17 056	3,5
Moravskoslezský	69 384	4,8	840	3,3	6 853	12,2	26 577	5,4

Z hlediska podílu na celostátní výměře orné půdy lze za hlavní producenty obilovin a olejnin považovat podniky ve Středočeském a Jihomoravském kraji, brambor a píce na orné půdě v kraji Vysočina a technické cukrovky ve Středočeském, Královéhradeckém a Olomouckém kraji.

Podniky se sídlem v Pardubickém kraji v roce 2010 hospodařily na 7,2 % celostátní výměře orné půdy, tento podíl byl o 1,3 procentního bodu vyšší než podíl na výměře zemědělské půdy. Ve struktuře osevních ploch byl v Pardubickém kraji zjištěn ze všech krajů nejnižší podíl obilovin, mírně nadprůměrné zastoupení olejnin a druhý nejvyšší podíl pícnin na orné půdě.

Podíl **půdy ležící ladem** byl v kraji v porovnání s celostátním průměrem nepatrně vyšší (kraj 1,6 %, ČR 1,5 %), přičemž na čtyři pětiny této neobdělávané půdy podniky využily dotace na její udržení v dobrém zemědělském a environmentálním stavu. V rámci Pardubického kraje měly nejvyšší rozlohu půdy ležící ladem podniky v okrese Pardubice (530 ha bez dotací a 1 638 ha s dotacemi), nejmenší plochy ležící ladem bez dotací byly v okrese Chrudim (9 ha) a s dotacemi v okrese Ústí nad Orlicí (58 ha).

Rozdílné klimatické podmínky a další faktory (svažitosť, kvalita půdy apod.) vedou k rozdílným ve využití půdy v jednotlivých okresech kraje. Z údajů o využití orné půdy v roce 2010 vyplývá:

**Okres Chrudim** lze charakterizovat mírně nadprůměrným zastoupením obilovin, nadprůměrným zastoupením luskovin a okopanin, zejména technické cukrovky (47 % osevní plochy v kraji). Z technických plodin měly v roce 2010 kromě řepky významné zastoupení i léčivé rostliny. Podprůměrné zastoupení měly pícniny na orné půdě.

Pro **okres Pardubice** je typické pěstování obilovin, podíl ploch s kukuřicí na zrno překračuje 51 % krajského úhrnu. Z technických plodin je významné pěstování slunečnice na semeno (98 % slunečnice zaseté v kraji). Málo jsou zastoupeny pícniny na orné půdě, brambory a luskoviny. Na okres připadají v rámci kraje dvě třetiny osevních ploch zeleniny. Ze všech okresů v kraji měl v roce 2010 pardubický okres nejvyšší podíl orné půdy bez sklizně.

**V okrese Svitavy** jsou v absolutním vyjádření v rámci kraje největší osevní plochy obilovin, z hlediska podílu na výměře orné půdy jde však o hodnoty jen mírně nadprůměrné. Dominantní obilovinou je sice pšenice, ale významný podíl má okres na krajské osevní ploše ječmene (47 %) a žita (46 %). Z technických plodin se zemědělci v okrese zaměřují na řepku a mák.

**Okres Ústí nad Orlicí** je v souvislosti s intenzivní živočišnou produkcí charakterizován pěstováním pícnin na orné půdě, a to zejména víceletých pícnin. Naproti tomu mají v okrese nižší podíl osevních ploch obiloviny (s výjimkou ovsa a tritikale) a olejnin. V porovnání s ostatními okresy kraje má okres více zastoupeny plochy trvalých travních porostů. Louky a pastviny v okrese tvoří 43 % ploch této kategorie v kraji.

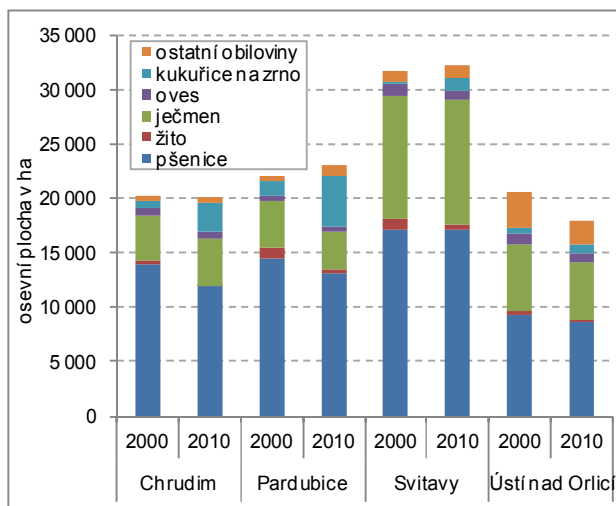
#### Využití orné půdy v okresech Pardubického kraje v roce 2010

Zdroj: Agroceenzus 2010

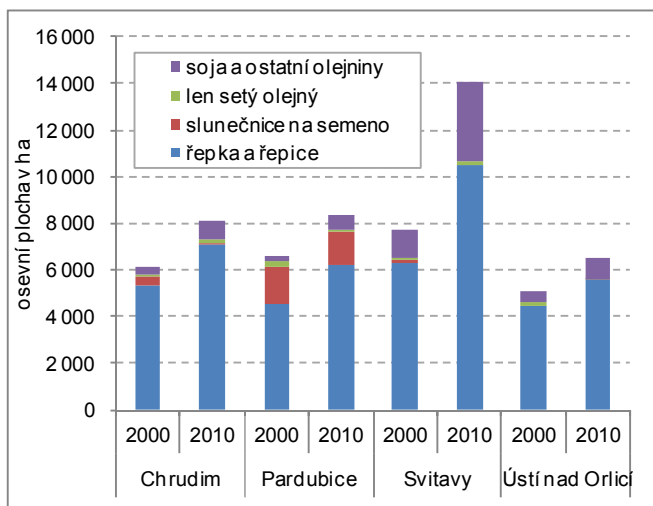
	Obhospodařovaná orná půda celkem (ha)	z toho (%)								
		obiloviny	z toho		luskoviny	brambory	cukrovka	olejnin	pícniny na orné půdě	ladem
			pšenice vč. špaldy	ječmen						
<b>Pardubický kraj</b>	<b>181 506</b>	<b>51,4</b>	<b>28,0</b>	<b>13,5</b>	<b>1,5</b>	<b>0,6</b>	<b>1,7</b>	<b>20,4</b>	<b>21,1</b>	<b>1,6</b>
v tom okresy:										
Chrudim	38 802	51,8	30,8	10,8	2,4	0,8	3,8	21,0	16,9	0,2
Pardubice	41 159	56,0	31,9	8,5	0,6	0,3	1,6	20,3	15,2	5,2
Svitavy	62 245	51,7	27,5	18,4	1,5	0,5	0,9	22,6	20,5	1,0
Ústí nad Orlicí	39 301	45,6	22,2	13,4	1,5	0,8	1,2	16,7	32,3	0,2

Zatímco svitavský okres měl v roce 2010 více než třetinový podíl na osevních plochách obilovin v kraji (34,5 %), na okres Ústí nad Orlicí připadal podíl pouze 19,2 %, obdobně byl podíl Svitavska na plochách olejnin dokonce 37,8 %, přitom podíl Orlickoústecka byl jen 17,7 %. Naproti tomu plocha trvalých travních porostů v okrese Ústí nad Orlicí se na zemědělské půdě kraje podílí 42,7 %, zatímco v okrese Pardubice je pouze 9,5 % krajského úhrnu.

### Osevní plochy obilovin v okresech Pardubického kraje v roce 2000 a 2010



### Osevní plochy olejnin v okresech Pardubického kraje v roce 2000 a 2010



**Počty hospodářských zvířat** zahrnují užitková zvířata ve vlastnictví či v držení zpravodajských jednotek ke konci září 2010. Největšími chovateli skotu jsou zemědělské podniky z Jihočeského kraje a z Kraje Vysočina, vysokou intenzitou chovu se k nim řadí i zemědělci z Plzeňského, Libereckého a Pardubického kraje. Nejvyšší stavy prasat jsou v Kraji Vysočina a intenzita jejich chovu v Libereckém kraji. K největším chovatelům prasat a drůbeže patří zemědělci ve Středočeském a Jihomoravském kraji. Nejvíce ovcí, koz a koní se chová v Jihočeském a Středočeském kraji<sup>5)</sup>.

### Stavy hospodářských zvířat v krajích ČR k 30. 9. 2010

Zdroj: Agrocenzus 2010

	Skot celkem	Podíl kraje na úhrnu ČR (%)	Prasata celkem	Podíl kraje na úhrnu ČR (%)	Drůbež celkem	Podíl kraje na úhrnu ČR (%)	Intenzita chovu	
							skotu na 100 ha zem. půdy	prasat na 100 ha orné půdy
<b>Česká republika</b>	<b>1 328 925</b>	<b>100,0</b>	<b>1 907 994</b>	<b>100,0</b>	<b>25 322 881</b>	<b>100,0</b>	<b>38,1</b>	<b>75,9</b>
v tom kraje:								
Hl. město Praha	917	0,1	1 065	0,1	1 414 515	5,6	8,3	9,9
Středočeský	144 736	10,9	292 102	15,3	4 588 287	18,1	26,1	60,2
Jihočeský	206 812	15,6	233 394	12,2	3 134 320	12,4	49,6	92,3
Plzeňský	156 543	11,8	151 403	7,9	2 561 248	10,1	49,7	74,8
Karlovarský	40 868	3,1	2 010	0,1	81 090	0,3	40,5	6,1
Ústecký	39 237	3,0	50 310	2,6	857 379	3,4	18,0	33,2
Liberecký	48 884	3,7	64 815	3,4	138 458	0,5	48,4	156,1
Královéhradecký	93 392	7,0	134 223	7,0	2 663 621	10,5	41,5	83,7
<b>Pardubický</b>	<b>112 825</b>	<b>8,5</b>	<b>121 481</b>	<b>6,4</b>	<b>1 855 073</b>	<b>7,3</b>	<b>48,4</b>	<b>66,9</b>
Kraj Vysočina	198 432	14,9	308 081	16,1	476 697	1,9	56,5	113,0
Jihomoravský	65 500	4,9	278 053	14,6	4 735 401	18,7	18,0	86,0
Olomoucký	84 331	6,3	130 765	6,9	399 098	1,6	34,1	70,3
Zlínský	57 725	4,3	67 374	3,5	691 971	2,7	42,0	78,3
Moravskoslezský	78 723	5,9	72 918	3,8	1 725 723	6,8	37,8	57,7

Publikované údaje z Agrocenzu 2010 neumožňují porovnat vývoj stavu hospodářských zvířat s předchozími šetřeními vzhledem k odlišným prahovým hodnotám v územně členěných publikačních výstupech.

V rámci Pardubického kraje byly nejvyšší stavy skotu zjištěny ke konci září 2010 v okrese Ústí nad Orlicí, stavy prasat a koz v okrese Svitavy, ovcí v okrese Chrudim a koní a drůbeže v okrese Pardubice.

<sup>5)</sup> mezi zpravodajské jednotky nemuseli být zařazeni všichni významní chovatelé koní; pro koně nebyla stanovena prahová hodnota, proto subjekty nepřekračující jiné prahové hodnoty nebyly mezi zpravodajské jednotky zařazeny

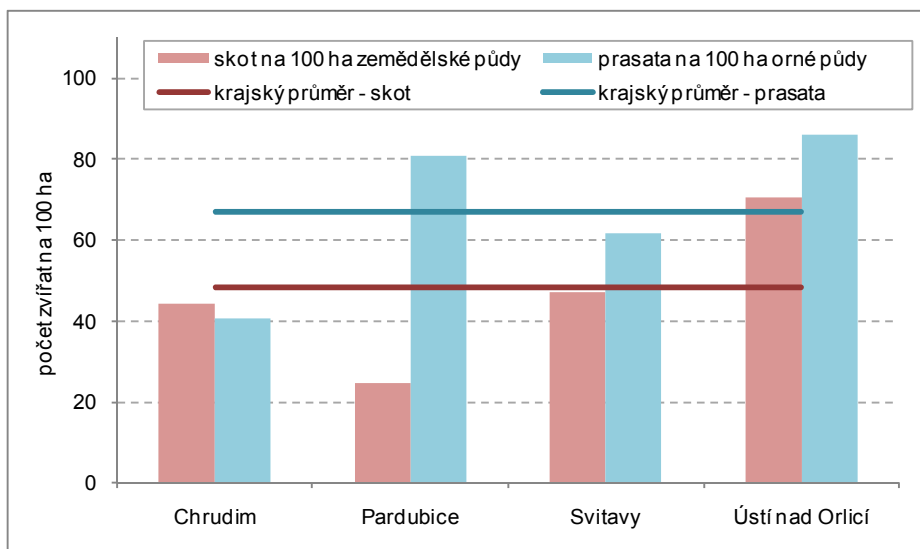
## Stavy hospodářských zvířat v okresech Pardubického kraje k 30. 9. 2010

Zdroj: Agrocenzus 2010

v kusech

	Skot	z toho krávy	Prasata	Ovce a berani	Kozy a kozli	Koně	Drůbež
<b>Pardubický kraj</b>	<b>112 825</b>	<b>45 539</b>	<b>121 481</b>	<b>11 609</b>	<b>903</b>	<b>1 765</b>	<b>1 855 073</b>
v tom okresy:							
Chrudim	21 957	8 330	15 794	4 047	272	246	53 148
Pardubice	11 486	4 664	33 311	912	181	820	1 076 728
Svitavy	36 243	14 763	38 495	3 271	319	234	313 724
Ústí nad Orlicí	43 139	17 782	33 881	3 379	131	465	411 473

## Počet hospodářských zvířat na 100 ha obhospodařované půdy v okresech Pardubického kraje k 30. 9. 2010



Graf potvrzuje, že nejvyšší **intenzita chovu skotu i prasat** je v okrese Ústí nad Orlicí. Podprůměrná intenzita chovu skotu je naproti tomu v okresech Pardubice a Chrudim, chovu prasat v okrese Svítavy. Ještě výraznější územní rozdíly jsou v intenzitě chovu krav (na Orlickoústecku je třikrát vyšší než na Pardubicku), ovcí (na Chrudimsku je čtyřikrát vyšší než na Pardubicku) a koní (na Pardubicku je šestkrát vyšší než na Svítavsku).

Při porovnání výše uvedených dat ze strukturálního šetření a pravidelně publikovaných dat za kraj z běžných statistických šetření s roční periodicitou je třeba vzít v úvahu rozdílný termín zjišťování (Agrocenzus k 30. září a roční zjišťování k 1. dubnu).

Strukturální šetření v zemědělství zjišťovalo též počty **zemědělských strojů a zařízení** ve vlastnictví zpravodajských jednotek (včetně finančního leasingu) bez ohledu na technický stav a provozuschopnost.

## Zemědělské stroje ve vlastnictví podniků v krajích ČR k 30. 9. 2010

Zdroj: Agrocenzus 2010

	Traktory kolové a pásové						Skřízeční mlátičky	Skřízeče brambor	Výměra orné půdy (ha) na 1 traktor	Plocha obilovin (ha) na 1 skřízeční mlátičku
	celkem	v tom s výkonem (%)								
		do 20 kW	21 - 39 kW	40 - 59 kW	60 - 99 kW	100 kW a více				
<b>Česká republika</b>	<b>59 013</b>	<b>3,8</b>	<b>9,3</b>	<b>33,4</b>	<b>31,8</b>	<b>21,6</b>	<b>7 397</b>	<b>3 384</b>	<b>42,6</b>	<b>196,1</b>
v tom kraje:										
Hl. město Praha	194	1,0	5,7	30,4	33,0	29,9	48	5	55,2	143,6
Středočeský	8 637	2,2	7,2	33,1	32,3	25,3	1 358	603	56,2	210,2
Jihočeský	7 197	2,6	10,6	35,0	32,2	19,5	877	295	35,1	165,1
Plzeňský	5 146	2,6	9,7	33,8	31,6	22,4	577	234	39,3	195,6
Karlovarský	934	2,7	5,2	27,1	38,5	26,4	46	31	35,4	417,3
Ústecký	3 118	3,1	9,5	30,2	33,3	23,9	400	183	48,6	242,0
Liberecký	1 985	4,1	13,1	34,0	32,3	16,5	191	139	20,9	121,5
Královéhradecký	4 370	3,3	9,7	34,4	31,2	21,4	443	223	36,7	189,6
<b>Pardubický</b>	<b>4 075</b>	<b>3,4</b>	<b>9,3</b>	<b>35,4</b>	<b>29,4</b>	<b>22,5</b>	<b>482</b>	<b>259</b>	<b>44,5</b>	<b>193,4</b>
Kraj Vysočina	7 243	1,9	9,0	36,7	32,5	19,9	1 070	748	37,6	133,8
Jihomoravský	6 582	11,5	11,8	29,5	28,3	18,9	754	280	49,1	279,9
Olomoucký	3 539	2,5	5,7	34,8	33,2	23,9	494	133	52,6	227,6
Zlínský	2 592	5,7	10,6	32,8	30,9	20,1	244	76	33,2	197,9
Moravskoslezský	3 401	3,7	9,0	31,0	34,6	21,7	413	175	37,2	168,0

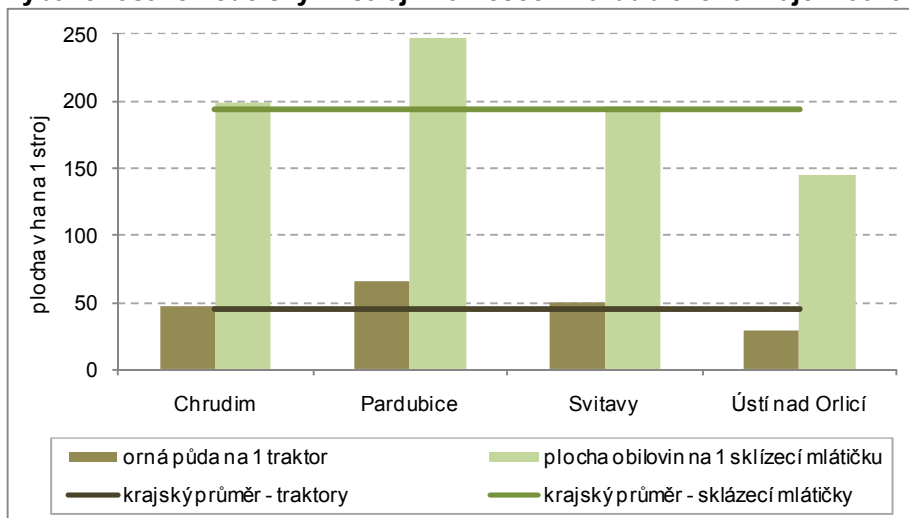
V největším detailu byly zjišťovány údaje o traktorech. Struktura traktorů využívaných zemědělskými podniky v Pardubickém kraji se z hlediska výkonu neliší od celostátní úrovně. Z celkového počtu 4 075 traktorů v kraji jich třetinu vlastní zemědělci v okrese Ústí nad Orlicí. V porovnání se zemědělskými subjekty v ostatních okresech kraje jsou zde méně časté vysoce výkonné traktory. Tato skutečnost souvisí s tím, že je v ústeckém okrese nejvíce zemědělských podniků fyzických osob a jejich průměrná velikost vyjádřená obhospodařovanou plochou je nejmenší.

### Stroje a zařízení ve vlastnictví podniků v okresech Pardubického kraje k 30. 9. 2010

Zdroj: Agrocensus 2010

	Traktory kolové a pásové					Sklízecí mlátičky	Sklízeče brambor	Orná půda (ha) na 1 traktor	Plocha obilovin (ha) na 1 sklízecí mlátičku	
	celkem	v tom s výkonem (%)								
		do 20 kW	21 - 39 kW	40 - 59 kW	60 - 99 kW					100 kW a více
<b>Pardubický kraj</b>	<b>4 075</b>	<b>3,4</b>	<b>9,3</b>	<b>35,4</b>	<b>29,4</b>	<b>22,5</b>	<b>482</b>	<b>259</b>	<b>44,5</b>	<b>193,4</b>
v tom okresy:										
Chrudim	827	5,9	10,3	28,8	30,2	24,8	101	68	46,9	199,0
Pardubice	620	4,2	8,1	29,8	27,4	30,5	93	41	66,4	247,6
Svitavy	1 251	2,2	8,9	36,3	30,3	22,4	164	62	49,8	196,1
Ústí nad Orlicí	1 377	2,6	9,6	41,0	29,1	17,6	124	88	28,5	144,6

### Vybavenost zemědělskými stroji v okresech Pardubického kraje k 30. 9. 2010



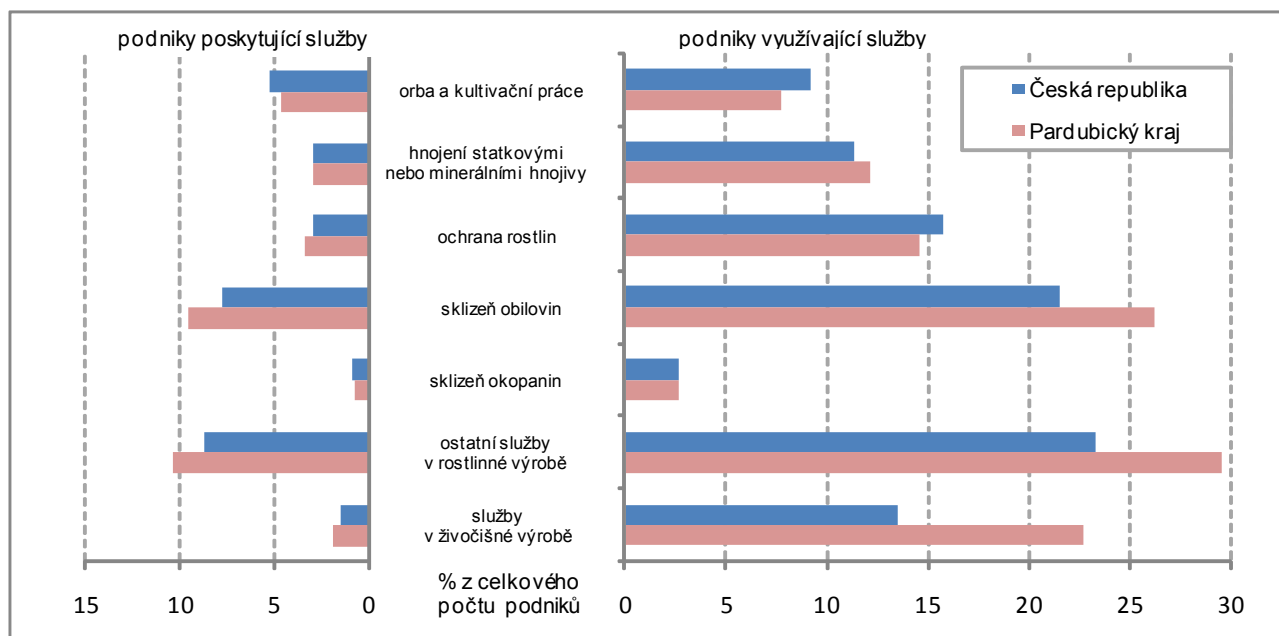
Z poměření výměry obhospodařované orné půdy a počtu traktorů vyplývá, že největší výměra připadá na 1 traktor v okrese Pardubice, zatímco v okrese Ústí nad Orlicí připadá na 1 traktor výměra o více než polovinu menší. Obdobně se větší rozdrobenost zemědělských závodů na Ústecku projevuje i tím, že byla v roce 2010 plocha obilovin připadající na 1 sklízecí mlátičku na úrovni 58 % hodnoty v okrese Pardubice.

Z doplňujících informací, které byly součástí strukturálního šetření v zemědělství 2010, lze uvést:

- čtvrtina zemědělských subjektů v Pardubickém kraji v šetření uvedla, že v období 2008 – 2010 udržovala krajinné prvky (bez ohledu na to, zda k tomuto účelu obdržela dotace), nejčastěji se jednalo o meze a stromořadí
- zřizování krajinných prvků je méně časté, v období 2008 – 2010 zřídilo v kraji 33 zemědělských subjektů stromořadí, 17 podniků zřídilo meze a 34 podniků jiné krajinné prvky
- v roce 2010 bylo v kraji ekologicky obhospodařováno 4,1 % výměry zemědělské půdy, z toho 0,8 % výměry orné půdy a 15,8 % výměry trvalých travních porostů
- v kraji byla ekologicky chována 4 % skotu, 17 % ovcí a 16 % koz; ekologický chov prasat a drůbeže byl nevýznamný
- dvě třetiny orné půdy v kraji zemědělci zpracovávají konvenčním způsobem (radličnými nebo diskovými pluhy), na třiceti procentech ploch probíhá minimální zpracování půdy (podmítka, mělké kypření a přímý výsev je realizován na méně než jednom procentu výměry orné půdy)
- 52 % orné půdy je v zimě v kraji pokryto běžnými ozimy, 7 % krycími plodinami nebo meziplodinami, 4 % rostlinnými zbytky a třetinu tvoří holá půda bez pokrytí
- ustájení skotu je v kraji ze tří čtvrtin volné stelivové (včetně hluboké podestýlky), následuje vazné stelivové (12 %) a volné bezstelivové ustájení (11 %)
- na pastvinách pobývá v kraji pětina skotu, a to v průběhu roku průměrně 7,5 měsíce, 93 % ovcí v průměru 9 měsíců a 71 % koní v průměru 8 měsíců

- více než polovinu konečné produkce spotřebuje domácnost hospodáře v 87 % podniků fyzických osob v Pardubickém kraji, přímý prodej vyšší než 50 % z celkového prodeje byl vykázán u 85 % těchto subjektů
- přímý prodej vyšší než 50 % z celkového prodeje byl vykázán u 94 % subjektů právnických osob v Pardubickém kraji
- zemědělské subjekty v kraji (obdobně jako podniky v celé ČR) častěji využívají zemědělské služby, než je poskytují, přitom v kraji je podíl poskytovatelů u většiny druhů služeb nad celostátním průměrem.

### Zemědělské podniky poskytující a využívající zemědělské služby v Pardubickém kraji v roce 2010



Z poskytovaných služeb jsou nejčastější blíže nespecifikované služby v rostlinné výrobě a sklizeň obilovin. Nejméně podniků nabízí jako službu sklizeň okopanin. Nejvíce zemědělských podniků (30 %) v Pardubickém kraji využívá blíže nespecifikované služby v rostlinné výrobě jako službu jiné organizace, následuje sklizeň obilovin (26 %). Mezi podniky právnických osob využívá tuto službu dokonce 46 % podniků.

#### Kontaktní osoba:

RNDr. Petr Dědič  
 Oddělení regionálních analýz a informačních služeb  
 ČSÚ, Pardubice  
 tel.: 461 541 129  
 e-mail: petr.dedic@czso.cz