

**Pokles stavu hospodářských zvířat dokumentují časové řady ČSÚ**

Nízké výkupní ceny masa, levné dovozy ze zahraničí, ztrátovost chovů, to jsou témata, která se v poslední době často objevují ve sdělovacích prostředcích. V uplynulých měsících tento proces prohloubila dioxinová aféra v Německu, která dovozní ceny zejména u vepřového masa dále snížila. Čeští výrobci hovoří v důsledku ztrátovosti o likvidaci chovů prasat.

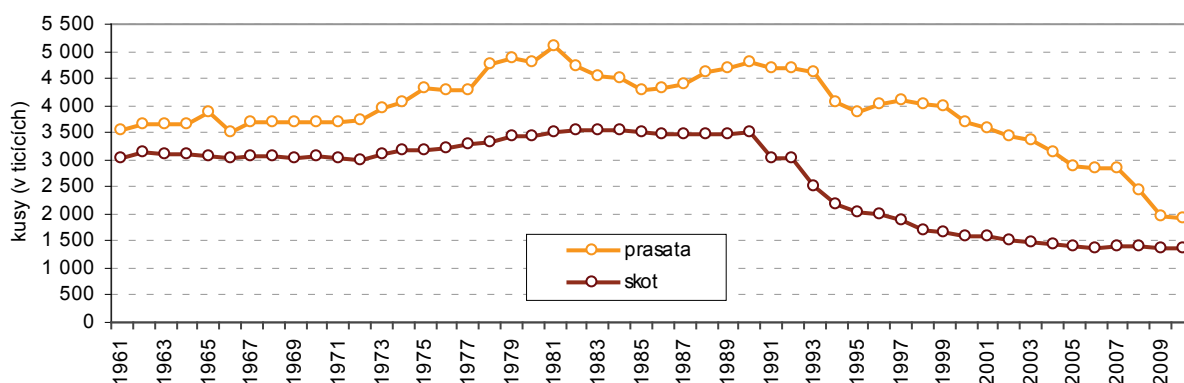
**Stavy hospodářských zvířat, konkrétně stavy skotu a prasat, se však postupně snižovaly již v minulých letech.** Ve zjednodušeném pohledu lze ukázat změny v této oblasti v jednotlivých krajích a podrobněji v Jihomoravském kraji z podkladů dlouhodobých časových řad ČSÚ.

**Časové řady obsahují údaje od roku 1961**

Časové řady se stavy hospodářských zvířat obsahují údaje za kraje již od roku 1961. V průběhu tohoto rozsáhlého časového období docházelo k určitým změnám, např. se měnil termín zjišťování stavu zvířat – do roku 1990 to byl stav k 1. 1. příslušného roku, v letech 1991 až 2002 k 1. 3. příslušného roku, od roku 2003 stav k 1. 4. příslušného roku.

**Významnou změnou** byla změna metody zjišťování – do roku 2001 byly údaje zjišťovány vyčerpávajícím způsobem a za drobné chovatele se prováděl odhad a dopočet. Od roku 2002 jsou údaje zjišťovány za soubor zpravodajských jednotek, který vyplynul z celoplošného zemědělského sčítání Agrocensus 2000, stavy jsou tzv. bez doodhadů za podlimitní jednotky. Především z tohoto důvodu nejsou hodnoty v celé časové řadě plně srovnatelné, pro hodnocení trendů jsou však dostačující.

**Graf 1 Stavy skotu a prasat v České republice v letech 1961 až 2010<sup>1</sup>**

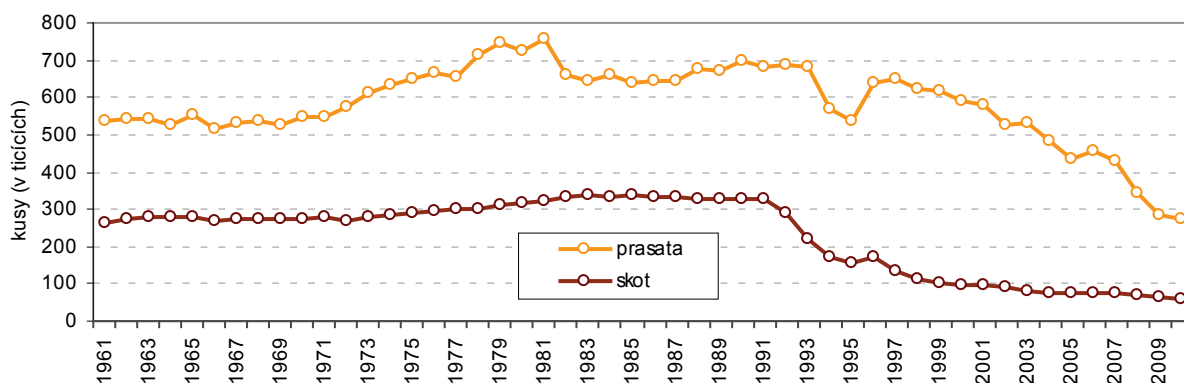


**Stavy skotu i prasat v roce 2010 tvořily přibližně dvě pětiny maximálních stavů vykázaných v 80. letech**

Nejvyšší stavy **skotu celkem** v České republice byly zjištěny v období let 1981 až 1990, kdy se počet pohyboval na úrovni 3,5 mil. kusů hovězího dobytka. Ve srovnání s tímto stavem tvořil počet 1,35 mil. kusů, zjištěný soupisem v roce 2010, zhruba 38 % nejvyššího stavu vykázaného v roce 1984 (3,55 mil. kusů).

Nejvyšší počet **prasat celkem** byl vykázan v roce 1981, a to 5,11 mil. kusů. Opět stav roku 2010 v České republice tvořil pouze zlomek uvedeného maxima – skutečnost 1,91 mil. kusů tvořila znovu přibližně 38 % z maximální zjištěné hodnoty.

**Graf 2 Stavy skotu a prasat v Jihomoravském kraji v letech 1961 až 2010<sup>1</sup>**

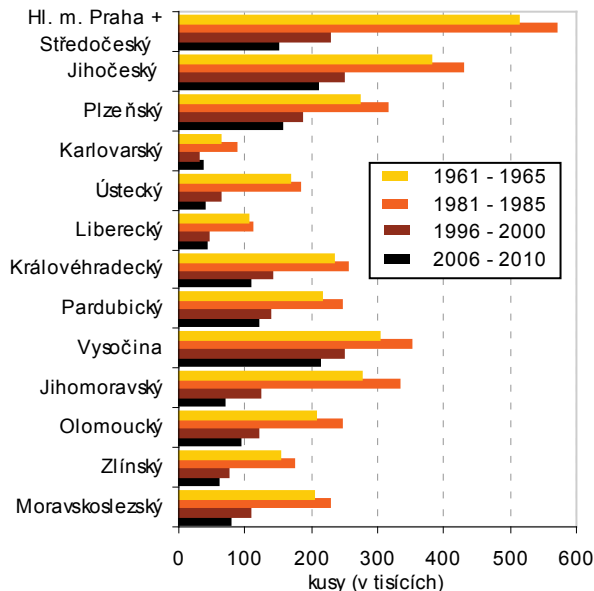


<sup>1</sup> Chybějící údaje v časové řadě za skot celkem a prasata celkem za roky 1967 až 1971 a 1991 a 1992 byly pro graf dopočteny

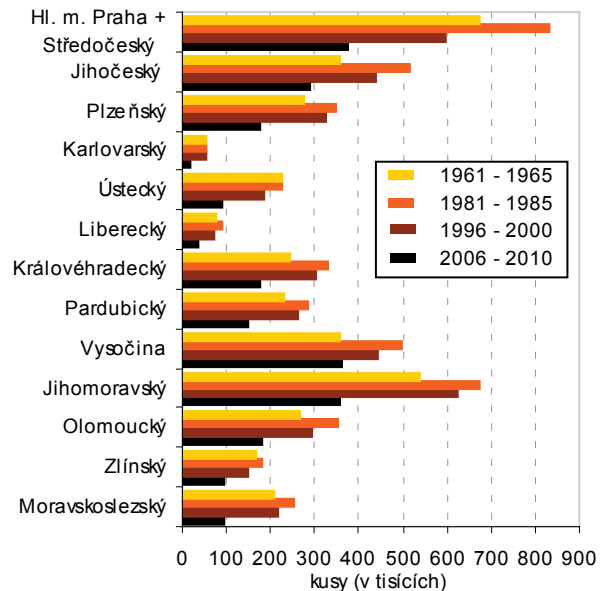
**Dlouhodobý vývoj počtu skotu a prasat v kraji je podobný vývoji v ČR**

Z grafu 1 a 2 je zřejmé, že dlouhodobý vývoj stavu skotu a prasat je v Jihomoravském kraji velmi podobný vývoji v ČR. K nejvyššímu poklesu stavu skotu celkem došlo již na počátku 90. let, u stavu prasat se první fáze výrazného poklesu projevila také na počátku 90. let a k dalšímu výraznému poklesu došlo v posledních 5 letech.

**Graf 3 Stav skotu celkem – vybrané pětileté průměry**



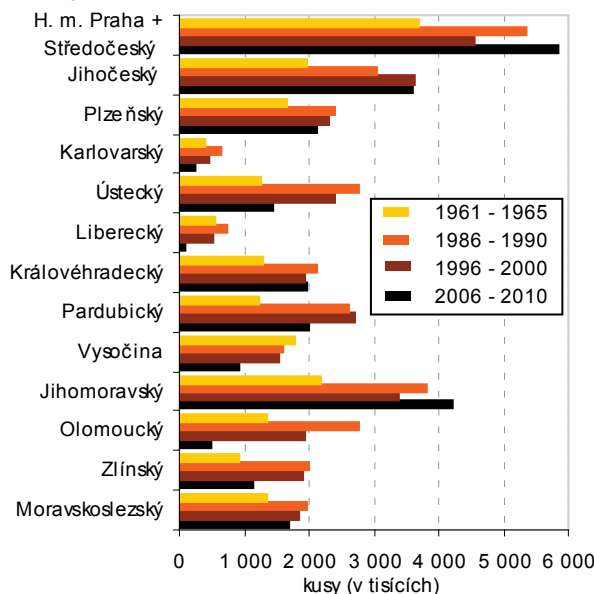
**Graf 4 Stav prasat celkem – vybrané pětileté průměry**



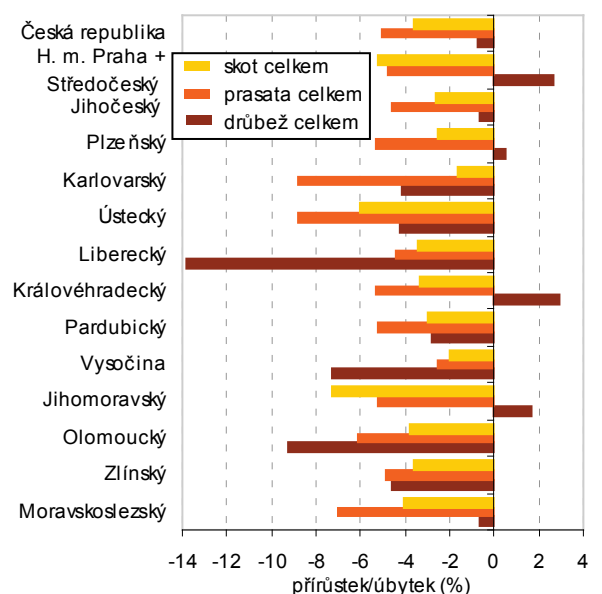
**Vybrané pětileté průměry stavu zvířat v grafech eliminují meziroční výkyvy**

Pro zachycení vývoje stavu hospodářských zvířat v jednotlivých krajích<sup>2</sup> bylo zvoleno grafické znázornění pětiletých průměrů. Pohled byl rozšířen o stav drůbeže celkem, jenž se, na rozdíl od stavu skotu a prasat, ve sledovaném období v některých krajích zvýšil. V grafech byl zvolen jako výchozí pětiletý průměr let 1961 až 1965, dále u skotu a prasat pětiletý průměr let 1981 až 1985 (u drůbeže bylo k dispozici až období let 1986 až 1990) a pětileté průměry 1996 až 2000 a 2006 až 2010. Pro ilustraci vývoje posledních let bylo zvoleno období roků 1993 až 2010.

**Graf 5 Stav drůbeže celkem – vybrané pětileté průměry**



**Graf 6 Průměrná roční změna stavu hospodářských zvířat v letech 1993 až 2010**



**Zatímco vývoj stavu skotu ...**

Vývoj stavu **skotu** celkem byl prakticky ve všech krajích podobný. Pětiletý průměr 1981 až 1985 patřil k početně nejsilnějším, v porovnání s ním počty v letech 1996 až 2000 byly ve většině krajů poloviční a následný pětiletý průměr za roky 2006 až 2010 byl s výjimkou

<sup>2</sup> Hodnoty za Hl. m. Prahu jsou přičteny k hodnotám ve Středočeském kraji  
[www.brno.czso.cz](http://www.brno.czso.cz)  
[www.czso.cz](http://www.czso.cz)

**... i stavu prasat byl v jednotlivých krajích obdobný, ...** Karlovarského kraje opět nižší. U stavu **prasat** celkem byl také zjištěn nejvyšší pětiletý průměr ve všech krajích v letech 1981 až 1985. Zatímco v období 1996 až 2000 byl společně zaznamenán oproti předešlému vybranému průměru mírný pokles stavu, v období 2006 až 2010 to byl pokles velmi výrazný.

**... vývoj stavu drůbeže v krajích byl zcela odlišný** Vývoj stavu **drůbeže** se od vývoje stavu skotu a prasat významně odlišoval a lišil se i vývoj vybraných pětiletých období v jednotlivých krajích. Například v kraji Vysočina byl nejvyšší pětiletý průměr stavu drůbeže ve výchozím období, v dalších 8 krajích byl nejvyšší stav v období let 1986 až 2000. Dva kraje zaznamenaly nejvyšší stavy v letech 1996 až 2000 (Jihočeský a Pardubický) a ve zbylých dvou krajích (Středočeský včetně Hl. m. Prahy a Jihomoravský) byl nejvyšší stav zjištěn v průměru posledních let, tedy let 2006 až 2010. Je třeba dodat, že nejvyšší stav drůbeže v ČR, a to 34,19 mil. kusů, byl zjištěn v roce 1984 a dále v roce 1989 a 2001, kdy stav přesáhl hranici 32 milionů kusů.

**Tabulka 1 Stavů hospodářských zvířat v letech 1993, 2001 a 2010**

	Skot celkem			Prasata celkem			Drůbež celkem		
	1993	2001	2010	1993	2001	2010	1993	2001	2010
<b>Česká republika</b>	<b>2 512</b>	<b>1 582</b>	<b>1 349</b>	<b>4 599</b>	<b>3 594</b>	<b>1 909</b>	<b>28 220</b>	<b>32 043</b>	<b>24 838</b>
Hl. m. Praha + Středočeský	360	193	146	720	546	313	3 965	4 611	6 200
Jihočeský	332	234	210	505	419	225	3 268	4 683	2 921
Plzeňský	242	174	155	362	275	142	2 307	2 509	2 510
Karlovarský	53	30	40	58	50	12	461	473	224
Ústecký	110	49	38	242	159	50	2 356	2 256	1 135
Liberecký	80	41	45	81	61	37	944	378	76
Královéhradecký	184	122	103	351	266	138	1 654	2 153	2 690
Pardubický	193	132	115	299	244	120	3 029	2 798	1 862
Vysočina	295	240	211	491	402	319	1 716	1 662	472
<b>Jihomoravský</b>	<b>222</b>	<b>95</b>	<b>62</b>	<b>683</b>	<b>579</b>	<b>275</b>	<b>3 028</b>	<b>4 715</b>	<b>4 007</b>
Olomoucký	174	108	89	367	267	125	2 200	1 612	424
Zlínský	111	73	59	175	136	75	1 398	2 098	628
Moravskoslezský	155	91	77	264	190	76	1 893	2 094	1 690

**Období let 1993 až 2010 bylo obdobím výrazného poklesu stavu skotu a prasat v ČR i ve všech krajích**

Vývoj stavu hospodářských zvířat v letech 1993 až 2010, tedy let, v nichž je k dispozici souvislá časová řada údajů, zachycuje tabulka 1 a graf 6. Stav **skotu celkem** se v České republice v roce 2010 proti roku 1993 snížil o 1,16 mil. kusů, tj. o 46,3 %, což odpovídá průměrnému meziročnímu poklesu o 3,6 %. Nejvyšší pokles stavu v absolutním vyjádření byl zjištěn ve Středočeském kraji (o 215 tisíc kusů), **v relativním vyjádření byl nejvyšší pokles vykázán v Jihomoravském kraji** – o 72,2 %, což znamenalo průměrný roční pokles o 7,3 %. Ještě výraznější byly změny v počtech **prasat celkem**. Jejich počet se v ČR v roce 2010 proti roku 1993 snížil o 2,69 mil. kusů, tj. o 58,5 %, průměrný meziroční pokles činil 5,0 %. **Nejvyšší pokles stavu v absolutním vyjádření byl zjištěn v Jihomoravském kraji** (o 408 tisíc kusů), v relativním vyjádření byl nejvyšší pokles vykázán v Karlovarském a Ústeckém kraji – o 79,3 %, což znamenalo průměrný roční pokles o 8,8 %.

**Tabulka 2 Stavů hospodářských zvířat v Jihomoravském kraji – pětileté průměry**

	Skot celkem			Prasata celkem			Drůbež celkem		
	pětiletý průměr (tisíc kusů)	podíl na ČR (%)	pořadí mezi krajů	pětiletý průměr (tisíc kusů)	podíl na ČR (%)	pořadí mezi krajů	pětiletý průměr (tisíc kusů)	podíl na ČR (%)	pořadí mezi krajů
1961 - 1965	275	8,9	4.	539	14,7	2.	2 176	11,1	2.
1966 - 1970	271	9,0	5.	518	14,8	2.	1 985	10,7	2.
1971 - 1975	281	9,0	4.	618	15,4	2.	-	-	-
1976 - 1980	305	9,2	4.	701	15,2	2.	-	-	-
1981 - 1985	333	9,4	4.	672	14,5	2.	4 111	12,4	2.
1986 - 1990	329	9,5	4.	667	14,6	2.	3 803	11,9	2.
1991 - 1995	184	8,2	5.	597	14,3	2.	2 546	9,6	4.
1996 - 2000	124	7,0	7.	624	15,8	1.	3 394	11,7	3.
2001 - 2005	84	5,7	9.	511	15,6	1.	4 544	16,3	1.
2006 - 2010	70	5,1	9.	359	15,0	3.	4 229	16,4	2.

**Početní stav drůbeže celkem se v ČR snížil, ve 4 krajích však došlo k jeho zvýšení**

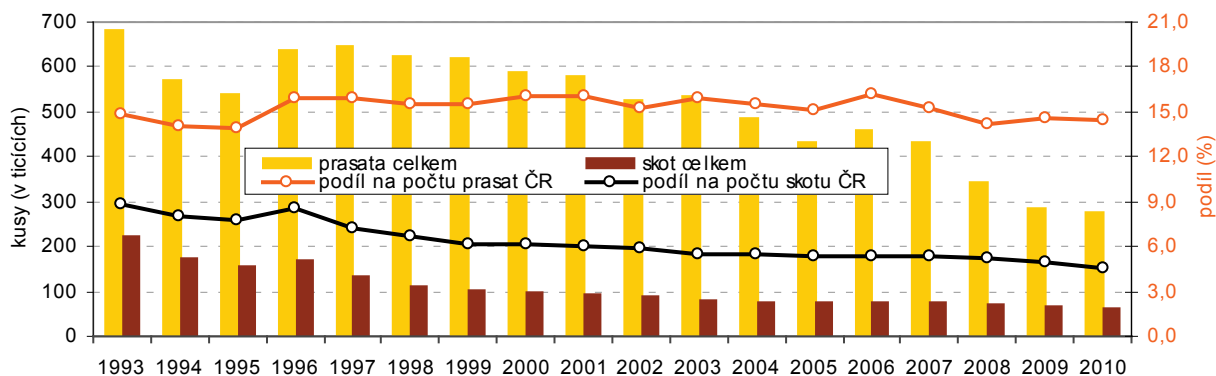
Stav **drůbeže** byl v ČR v roce 2010 proti roku 1993 o 3,38 mil. kusů, tj. o 12,0 % nižší. V letech 1993 až 2010 se tak stav drůbeže meziročně snižoval v průměru o 0,7 %. Ke zvýšení stavu drůbeže došlo ve 4 krajích, nejvýrazněji v absolutním vyjádření ve Středočeském kraji – zvýšení o 2,24 mil. kusů, v relativním vyjádření pak v Královéhradeckém kraji – o 62,7 %. Nejvyšší pokles stavu v absolutním vyjádření byl zjištěn v Olomouckém kraji (o 1,78 mil. kusů), v relativním vyjádření byl nejvyšší pokles vykázán v Libereckém kraji – o 92,0 %, což znamenalo průměrný roční pokles o 13,8 %.

**Stav skotu celkem v Jihomoravském v roce 2010 tvořil pouze třicet procent stavu roku 1993**

Obsah tabulky 2 a grafů 7 a 8 se již týká **pouze vývoje stavu hospodářských zvířat v Jihomoravském kraji**. Ještě na konci 80. let patřilo Jihomoravskému kraji v **počtu skotu celkem** podle pětiletých průměrů 4. místo mezi kraji. V roce 1985 byl v kraji zaznamenán dosud nejvyšší stav skotu celkem, a to 339 tisíc kusů. Rok 2010 byl naopak rokem s nejnižším vykázaným stavem a 62 tisíc kusů představovalo necelou pětinu maxima z roku 1985. Pětiletý průměr stavu skotu z let 2006 až 2010 byl mezi kraji až 9. nejvyšší, či lépe řečeno 5. nejnižší.

V roce 2010 byl stav skotu proti roku 1993 o 160 tisíc kusů, tj. o 72,2 % nižší. Jak již bylo uvedeno, jednalo se mezi kraji o nejvyšší pokles stavu v relativním vyjádření. Jestliže v roce 1993 se stavem skotu podílel kraj na republikovém celku 8,8 %, v roce 2010 to byl podíl nejnižší, a to 4,6 %.

**Graf 7 Stav skotu a prasat v Jihomoravském kraji v letech 1993 až 2010**

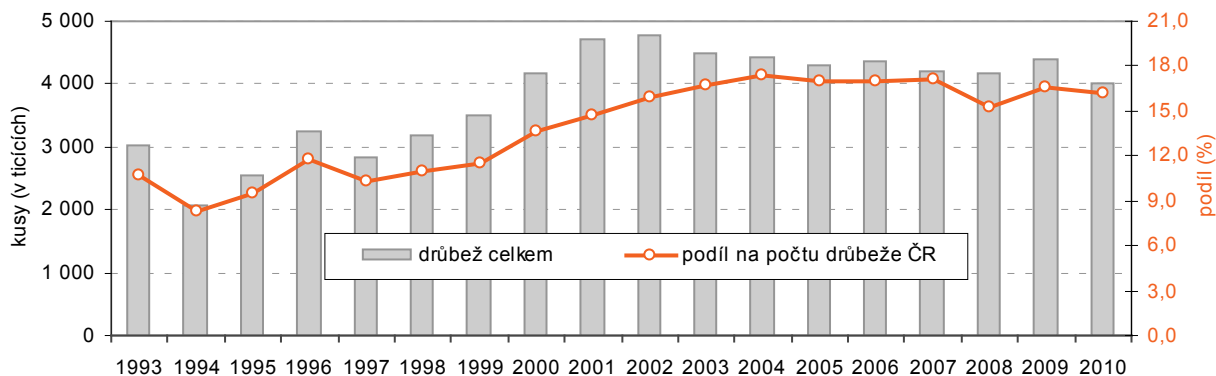


**Stav prasat celkem v Jihomoravském v roce 2010 tvořil pouze dvě pětiny stavu roku 1993**

Také v **počtech prasat** ustoupil Jihomoravský kraj z dřívějších pozic, i když ne tak výrazně jako u stavu skotu. Podle pětiletých průměrů patřilo Jihomoravskému kraji až do roku 1995 vždy 2. místo mezi kraji, následně se dokonce po dvě pětiletá období (zahrnující roky 1996 až 2005) dostal do čela pomyslného žebříčku krajů. Výrazný pokles stavu prasat v období let 2006 až 2010 však znamenal propad na 3. místo mezi kraji. V roce 1981 byl v kraji zaznamenán dosud nejvyšší stav prasat celkem, a to 756 tisíc kusů. Rok 2010 byl naopak rokem s nejnižším vykázaným stavem - 275 tisíc kusů.

V letech 1993 až 2010 poklesl v Jihomoravském kraji stav prasat o 408 tisíc kusů, což byl, jak již také bylo uvedeno, v absolutním vyjádření mezi kraji nejvyšší pokles. Podíl na republikovém celku se příliš nezměnil, na počátku sledovaného období činil 14,9 % a v roce 2010 pak 14,4 %, i když v roce 2006 dosáhl dokonce 16,1 %.

**Graf 8 Stav drůbeže v Jihomoravském kraji v letech 1993 až 2010**



**Jihomoravský kraj si ve stavu drůbeže udržuje vysoký podíl na republikovém celku**

Postavení kraje v pořadí pětiletých průměrů **stavu drůbeže** vcelku kolísalo, přesto lze konstatovat, že alespoň v této oblasti byl v Jihomoravském kraji zaznamenán vcelku příznivý vývoj. Zatímco pětiletý průměr let 1991 až 1995 znamenal pro Jihomoravský kraj 4. místo mezi kraji, pětiletý průměr za roky 2001 až 2005 byl mezi kraji nejvyšší.

Ze zvoleného období let 1993 až 2010 byl nejnižší stav drůbeže celkem zaznamenán v roce 1994 (2,07 mil. kusů), naopak nejvyšší stav byl vykázán v roce 2002 (4,78 mil kusů drůbeže). Porovnáme-li krajní roky sledovaného období, pak stav drůbeže v roce 2010 byl proti roku 1993 o 978 tisíc kusů vyšší (o 32,3 %), znamená to tedy, že v průměru se v tomto období stav drůbeže zvyšoval o 1,7 % ročně.

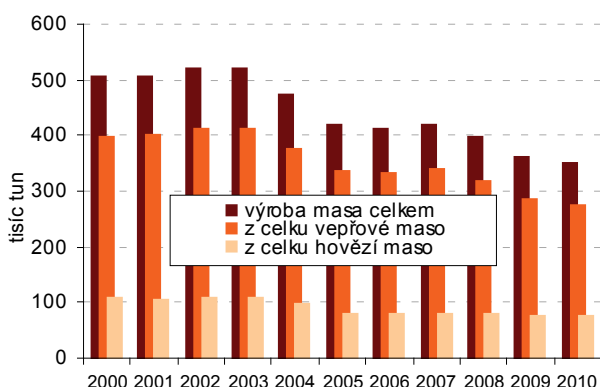
V letech 2003, 2004 a 2006 byl zaznamenán nejvyšší podíl Jihomoravského kraje na republikovém celku stavu drůbeže mezi ostatními kraji (16,8 %, 17,3 % a 16,9 %). Podíl 16,1 % v roce 2010 byl mezi kraji 2. nejvyšší.

**V důsledku poklesu stavu skotu a prasat klesá i produkce masa v ČR i v kraji**

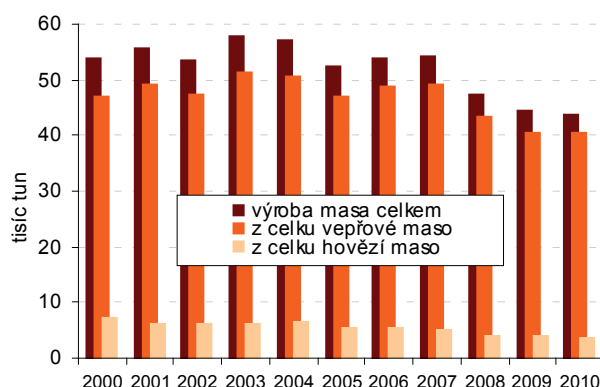
Pro doplnění informací o vývoji stavu hospodářských zvířat je uvedena také informace o **výrobě masa**, a to od roku 2000. Výroba masa celkem nezahrnuje maso drůbeží.

V roce 2010 bylo v ČR vyrobeno 350,4 tisíc tun masa v jatečné hmotnosti, z toho tvořilo 275,9 tisíc tun vepřové maso včetně selat a 74,3 tisíc tun maso hovězí včetně telat. Proti roku 2000 to bylo o 154,2 tisíc tun masa méně (o 30,6 %), u vepřového činil pokles 120,2 tisíc tun, tj. o 30,3 %, u hovězího byl zaregistrován pokles o 33,9 tisíc tun, tj. o 31,3 %.

**Graf 9 Produkce masa v České republice v letech 2000 až 2010**



**Graf 10 Produkce masa v Jihomoravském kraji v letech 2000 až 2010**



**Přes pokles produkce masa se podíl kraje na republikovém celku v roce 2010 proti roku 2000 zvýšil**

Obdobný vývoj v produkci masa jako v České republice byl zaznamenán i v Jihomoravském kraji, i když pokles produkce v relativním vyjádření nebyl tak výrazný. V roce 2010 bylo v kraji vyrobeno 43,9 tisíc tun masa v jatečné hmotnosti. Z toho bylo 40,4 tisíc tun vepřové maso a 3,5 tisíc tun hovězí. Proti roku 2000 se celková produkce snížila o 10,0 tisíc tun (o 18,6 %), u vepřového činil pokles 6,4 tisíc tun, tj. o 13,7 %, u hovězího byl pokles o 3,6 tisíc tun, tj. o 51,0 %. Přes pokles produkce masa v kraji se v roce 2010 zvýšil podíl kraje na republikovém celku. Zatímco v roce 2000 činil podíl kraje na ČR 10,7 %, v roce 2010 to bylo 12,5 % (u vepřového masa se podíl zvýšil z 11,8 % na 14,7 %, u hovězího masa ovšem došlo k poklesu podílu, a to z 6,5 % na 4,7 %).

**Pokles stavu hospodářských zvířat a produkce masa prohlubují závislost na dovozu**

Údaje z časových řad o stavu hospodářských zvířat za roky 1993 až 2010 dokladují pokles stavu skotu již na počátku sledovaného období a výrazný pokles stavu prasat, především v posledních letech. Rovněž tak dokladují klesající objem výroby masa. Tyto skutečnosti mohou vést ke konstatování, že ze státu, jenž byl ve výrobě masa prakticky soběstačný, se postupně stává stát závislý na dovozu.

Přílohy:

- Stav hospodářských zvířat - skot celkem
- Stav hospodářských zvířat - prasata celkem
- Stav hospodářských zvířat - drůbež celkem
- Stav hospodářských zvířat - dopočet pětiletých průměrů

### Stav hospodářských zvířat - skot celkem

tisíc kusů

	ČR	kraje												
		Hl. m. Praha + Středočeský	Jihočeský	Plzeňský	Karlovarský	Ústecký	Liberecký	Královéhradecký	Pardubický	Vysočina	Jihomoravský	Olomoucký	Zlínský	Moravskoslezský
1961	3 030	500	376	266	61	168	105	233	214	295	263	199	151	199
1962	3 132	518	385	276	63	174	108	238	219	306	275	208	156	207
1963	3 119	518	382	278	65	177	107	234	216	306	278	207	152	200
1964	3 105	517	379	274	66	175	105	231	215	303	278	209	149	204
1965	3 065	509	379	275	66	147	103	229	216	301	279	208	150	204
1966	3 011	500	369	272	68	164	101	221	210	293	271	201	146	197
1967	-	-	-	-	-	-	-	-	-	-	-	-	-	-
1968	-	-	-	-	-	-	-	-	-	-	-	-	-	-
1969	-	-	-	-	-	-	-	-	-	-	-	-	-	-
1970	-	-	-	-	-	-	-	-	-	-	-	-	-	-
1971	-	-	-	-	-	-	-	-	-	-	-	-	-	-
1972	3 006	491	359	272	73	158	100	223	216	290	269	206	147	201
1973	3 092	504	372	274	77	167	103	232	222	298	278	212	150	204
1974	3 166	517	382	279	80	170	105	238	227	307	285	218	151	207
1975	3 188	519	385	280	81	172	105	240	229	306	291	222	151	206
1976	3 206	523	385	283	82	172	105	245	231	305	294	224	151	204
1977	3 268	540	393	287	83	174	105	248	237	310	299	229	157	207
1978	3 337	547	401	299	85	182	107	253	245	319	303	231	156	210
1979	3 438	560	416	306	86	187	109	260	247	334	313	240	166	215
1980	3 428	555	416	307	85	180	108	259	244	338	316	241	164	217
1981	3 499	563	426	313	87	184	110	262	250	345	322	245	169	222
1982	3 556	575	434	316	88	184	110	264	254	351	332	250	171	229
1983	3 546	572	428	313	88	184	111	257	248	354	336	250	174	231
1984	3 547	575	434	318	90	184	111	246	243	355	335	247	176	232
1985	3 503	567	423	317	88	180	107	241	240	355	339	243	177	227
1986	3 462	557	421	313	87	175	106	242	237	353	333	238	174	227
1987	3 482	560	424	311	87	178	107	246	242	357	331	241	173	227
1988	3 467	553	426	313	85	176	106	246	240	357	326	238	176	225
1989	3 480	555	426	316	85	177	108	249	241	357	327	239	175	226
1990	3 506	548	432	319	87	178	110	252	245	362	329	240	176	230
1991	-	-	-	-	-	-	-	-	-	-	-	-	-	-
1992	-	-	-	-	-	-	-	-	-	-	-	-	-	-
1993	2 512	360	332	242	53	110	80	184	193	295	222	174	111	155
1994	2 161	293	292	215	48	92	69	168	168	268	174	148	93	134
1995	2 030	269	276	205	40	83	58	167	161	265	157	145	85	120
1996	1 989	257	271	198	36	79	52	163	158	262	171	142	85	115
1997	1 866	246	263	197	32	69	48	156	150	251	135	129	81	110
1998	1 701	219	242	183	28	61	45	139	134	245	114	113	73	105
1999	1 657	212	237	181	28	55	44	130	131	249	102	111	73	105
2000	1 574	199	226	171	28	49	41	122	124	243	97	105	71	97
2001	1 582	193	234	174	30	49	41	122	132	240	95	108	73	91
2002	1 520	176	230	173	32	48	40	114	129	227	90	106	67	88
2003	1 474	169	228	165	35	45	40	111	123	224	81	103	64	86
2004	1 428	158	217	163	34	44	38	109	120	220	78	101	63	83
2005	1 397	155	211	155	35	40	38	110	121	219	76	97	61	81
2006	1 374	151	209	150	33	39	39	109	119	216	74	93	60	80
2007	1 391	153	211	156	36	40	41	109	120	216	75	97	59	79
2008	1 402	152	215	161	39	41	43	108	122	214	72	97	58	80
2009	1 363	145	211	155	38	39	44	106	119	211	67	92	57	79
2010	1 349	146	210	155	40	38	45	103	115	211	62	89	59	77

Do roku 1990 stav k 1.1. příslušného roku; v letech 1991 - 2002 k 1.3. příslušného roku; od roku 2003 stav k 1.4. příslušného roku.

Roky 1967 - 1971 a 1991 - 1992 nejsou k dispozici

Od roku 2002 je soubor vykazujících jednotek stanoven na základě výsledků celoplošného zemědělského sčítání Agrocensus 2000

### Stav hospodářských zvířat - prasata celkem

tisíc kusů

	ČR	kraje												
		Hl. m. Praha + Středočeský	Jihočeský	Plzeňský	Karlovarský	Ústecký	Liberecký	Královéhradecký	Pardubický	Vysočina	Jihomoravský	Olomoucký	Zlínský	Moravskoslezský
1961	3 553	646	332	253	58	229	77	232	225	343	534	253	173	198
1962	3 654	659	349	274	59	228	75	239	230	352	542	264	172	212
1963	3 661	672	347	283	56	228	76	244	227	350	543	264	168	203
1964	3 670	684	356	274	53	225	76	244	233	364	525	267	160	208
1965	3 859	709	392	290	55	227	79	263	246	385	554	275	172	211
1966	3 493	641	337	259	50	218	71	233	215	351	518	266	153	181
1967	-	-	-	-	-	-	-	-	-	-	-	-	-	-
1968	-	-	-	-	-	-	-	-	-	-	-	-	-	-
1969	-	-	-	-	-	-	-	-	-	-	-	-	-	-
1970	-	-	-	-	-	-	-	-	-	-	-	-	-	-
1971	-	-	-	-	-	-	-	-	-	-	-	-	-	-
1972	3 725	664	404	269	45	197	76	252	239	380	575	275	155	194
1973	3 939	705	423	287	48	211	82	274	251	403	611	290	157	197
1974	4 068	727	440	289	47	205	82	289	261	420	634	306	165	202
1975	4 307	777	473	307	47	210	86	314	271	443	652	330	171	226
1976	4 276	753	465	275	83	222	86	308	270	442	668	314	172	216
1977	4 296	746	480	314	45	214	84	318	272	447	656	325	172	225
1978	4 768	839	528	344	50	246	90	355	311	493	712	360	188	252
1979	4 858	863	539	348	52	249	86	348	312	515	745	358	198	247
1980	4 797	831	535	351	59	230	86	353	304	519	722	362	192	252
1981	5 105	897	565	370	61	256	94	371	323	559	756	380	205	269
1982	4 725	844	542	349	53	236	88	352	298	510	661	355	183	255
1983	4 558	820	516	334	51	212	88	333	285	489	644	352	177	257
1984	4 507	832	500	349	51	214	89	300	261	479	660	341	180	250
1985	4 299	776	453	339	54	212	83	303	255	448	640	336	165	238
1986	4 333	771	479	340	54	213	84	295	269	443	645	332	165	242
1987	4 411	791	486	346	55	214	85	314	273	460	643	331	167	244
1988	4 618	826	502	358	59	221	87	338	289	496	679	340	176	247
1989	4 685	829	511	363	59	231	95	339	293	504	671	352	182	255
1990	4 790	837	525	374	62	235	95	349	295	504	698	359	188	268
1991	-	-	-	-	-	-	-	-	-	-	-	-	-	-
1992	-	-	-	-	-	-	-	-	-	-	-	-	-	-
1993	4 599	720	505	362	58	242	81	351	299	491	683	367	175	264
1994	4 071	635	463	336	54	231	69	302	265	430	570	323	153	240
1995	3 867	590	436	324	50	209	63	296	260	430	537	306	144	220
1996	4 016	610	432	327	55	206	69	306	263	439	637	299	153	220
1997	4 080	603	452	342	57	191	73	315	273	436	647	310	158	224
1998	4 013	603	449	332	58	189	71	307	261	444	624	301	148	226
1999	4 001	606	435	326	56	179	76	309	264	479	620	296	147	207
2000	3 688	556	417	293	50	161	66	278	247	418	590	269	139	205
2001	3 594	546	419	275	50	159	61	266	244	402	579	267	136	190
2002	3 441	526	399	263	51	141	61	264	229	399	525	264	120	198
2003	3 363	514	398	250	48	129	51	244	219	404	534	257	117	200
2004	3 127	439	375	230	43	144	45	239	200	409	485	235	109	173
2005	2 877	416	348	213	42	117	43	210	194	391	434	215	105	149
2006	2 840	407	341	209	26	130	38	216	176	387	458	217	107	129
2007	2 830	437	338	205	27	99	41	221	172	415	430	219	123	104
2008	2 433	386	303	187	17	101	36	169	148	368	344	188	106	79
2009	1 971	329	238	149	13	67	26	132	123	325	286	144	55	84
2010	1 909	313	225	142	12	50	37	138	120	319	275	125	75	76

Do roku 1990 stav k 1.1. příslušného roku; v letech 1991 - 2002 k 1.3. příslušného roku; od roku 2003 stav k 1.4. příslušného roku.

Roky 1967 - 1971 a 1991 - 1992 nejsou k dispozici

Od roku 2002 je soubor vykazujících jednotek stanoven na základě výsledků celoplošného zemědělského sčítání Agrocensus 2000

### Stav hospodářských zvířat - drůbež celkem

tisíc kusů

	ČR	kraje												
		Hl. m. Praha + Středočeský	Jihočeský	Plzeňský	Karlovarský	Ústecký	Liberecký	Královéhradecký	Pardubický	Vysočina	Jihomoravský	Olomoucký	Zlínský	Moravskoslezský
1961	19 236	3 541	1 950	1 611	374	1 217	589	1 243	1 246	1 777	2 107	1 356	927	1 297
1962	19 815	3 543	1 993	1 739	377	1 282	573	1 277	1 266	1 799	2 228	1 397	947	1 395
1963	19 276	3 533	1 948	1 658	393	1 209	552	1 268	1 194	1 787	2 210	1 287	884	1 352
1964	20 548	3 976	2 029	1 714	408	1 366	582	1 381	1 260	1 847	2 268	1 379	923	1 415
1965	19 424	3 922	1 911	1 576	403	1 190	546	1 291	1 225	1 782	2 067	1 301	877	1 334
1966	18 599	3 888	1 754	1 483	402	1 178	490	1 173	1 280	1 625	1 985	1 280	798	1 264
1967	-	-	-	-	-	-	-	-	-	-	-	-	-	-
1968	-	-	-	-	-	-	-	-	-	-	-	-	-	-
1969	-	-	-	-	-	-	-	-	-	-	-	-	-	-
1970	-	-	-	-	-	-	-	-	-	-	-	-	-	-
1971	-	-	-	-	-	-	-	-	-	-	-	-	-	-
1972	-	-	-	-	-	-	-	-	-	-	-	-	-	-
1973	-	-	-	-	-	-	-	-	-	-	-	-	-	-
1974	-	-	-	-	-	-	-	-	-	-	-	-	-	-
1975	-	-	-	-	-	-	-	-	-	-	-	-	-	-
1976	-	-	-	-	-	-	-	-	-	-	-	-	-	-
1977	-	-	-	-	-	-	-	-	-	-	-	-	-	-
1978	-	-	-	-	-	-	-	-	-	-	-	-	-	-
1979	-	-	-	-	-	-	-	-	-	-	-	-	-	-
1980	-	-	-	-	-	-	-	-	-	-	-	-	-	-
1981	-	-	-	-	-	-	-	-	-	-	-	-	-	-
1982	-	-	-	-	-	-	-	-	-	-	-	-	-	-
1983	-	-	-	-	-	-	-	-	-	-	-	-	-	-
1984	34 192	5 793	3 556	2 555	648	3 132	853	2 206	2 700	1 636	4 253	2 910	2 096	1 854
1985	31 899	5 252	2 960	2 431	597	2 901	776	2 181	2 409	1 729	3 968	2 895	1 922	1 877
1986	30 887	5 162	2 865	2 282	656	2 787	723	2 042	2 304	1 654	3 874	2 764	1 917	1 858
1987	32 127	5 549	3 246	2 386	645	2 702	708	2 110	2 631	1 609	3 792	2 811	1 958	1 980
1988	31 662	5 333	3 086	2 521	670	2 627	747	2 062	2 734	1 537	3 565	2 794	1 993	1 993
1989	32 504	5 373	3 017	2 454	601	2 933	734	2 153	2 763	1 657	3 893	2 935	2 018	1 973
1990	31 981	5 428	3 001	2 371	598	2 850	788	2 186	2 675	1 484	3 893	2 616	2 080	2 012
1991	-	-	-	-	-	-	-	-	-	-	-	-	-	-
1992	-	-	-	-	-	-	-	-	-	-	-	-	-	-
1993	28 220	3 965	3 268	2 307	461	2 356	944	1 654	3 029	1 716	3 028	2 200	1 398	1 893
1994	24 974	3 551	2 858	2 236	409	1 872	1 006	1 635	2 922	1 426	2 070	2 045	1 219	1 727
1995	26 688	4 491	2 788	2 159	401	2 109	739	1 717	2 487	1 634	2 539	2 031	1 837	1 756
1996	27 875	4 278	2 839	2 213	427	2 382	670	1 836	2 788	1 573	3 263	2 056	1 784	1 766
1997	27 573	4 330	3 087	2 254	429	2 558	483	1 880	2 719	1 334	2 846	2 030	1 895	1 728
1998	29 035	4 659	3 700	2 340	463	2 568	550	1 886	2 591	1 480	3 185	1 918	1 921	1 774
1999	30 222	4 972	4 016	2 220	487	2 328	494	1 883	2 700	1 538	3 489	2 039	2 112	1 944
2000	30 784	4 557	4 471	2 472	515	2 154	377	2 148	2 762	1 695	4 187	1 604	1 892	1 951
2001	32 043	4 611	4 683	2 509	473	2 256	378	2 153	2 798	1 662	4 715	1 612	2 098	2 094
2002	29 947	5 249	4 296	2 096	434	1 828	154	1 751	3 117	1 334	4 777	1 237	1 857	1 817
2003	26 873	4 319	3 593	1 935	355	1 728	147	1 957	2 425	1 511	4 502	1 019	1 625	1 757
2004	25 494	3 124	4 314	2 178	244	2 041	144	1 774	1 774	1 292	4 423	658	1 649	1 878
2005	25 372	4 907	4 647	1 869	249	1 531	112	1 520	1 560	1 231	4 303	613	1 184	1 645
2006	25 736	3 967	4 010	1 650	261	2 574	101	1 772	2 124	1 030	4 358	567	1 645	1 678
2007	24 592	5 867	3 503	1 802	262	1 093	87	1 146	2 204	1 066	4 205	566	1 190	1 601
2008	27 317	7 084	3 930	2 202	237	1 277	102	1 549	2 151	1 102	4 170	438	1 445	1 630
2009	26 491	6 102	3 631	2 408	220	1 127	65	2 732	1 665	985	4 403	531	822	1 801
2010	24 838	6 200	2 921	2 510	224	1 135	76	2 690	1 862	472	4 007	424	628	1 690

Do roku 1990 stav k 1.1. příslušného roku; v letech 1991 - 2002 k 1.3. příslušného roku; od roku 2003 stav k 1.4. příslušného roku.

Roky 1967 - 1983 a 1991 - 1992 nejsou k dispozici

Od roku 2002 je soubor vykazujících jednotek stanoven na základě výsledků celoplošného zemědělského sčítání Agrocensus 2000

### Stav hospodářských zvířat - dopočet pětiletých průměrů

tisíc kusů

	ČR	kraje												
		Hl. m. Praha + Středočeský	Jihočeský	Plzeňský	Karlovarský	Ústecký	Liberecký	Královéhradecký	Pardubický	Vysočina	Jihomoravský	Olomoucký	Zlínský	Moravskoslezský
<b>skot celkem - pětileté průměry</b>														
1961-65	3 090	512	380	274	64	168	106	233	216	302	275	206	152	203
1966-70	3 011	500	369	272	68	164	101	221	210	293	271	201	146	197
1971-75	3 113	508	375	276	78	167	103	233	223	300	281	214	150	205
1976-80	3 335	545	402	296	84	179	107	253	241	321	305	233	159	210
1981-85	3 530	571	429	315	88	183	110	254	247	352	333	247	174	228
1986-90	3 480	554	426	314	86	177	107	247	241	357	329	239	175	227
1991-95	2 234	308	300	220	47	95	69	173	174	276	184	156	96	136
1996-00	1 757	227	248	186	30	63	46	142	139	250	124	120	76	107
2001-05	1 480	170	224	166	33	45	39	113	125	226	84	103	66	86
2006-10	1 376	149	211	156	37	40	42	107	119	213	70	94	59	79
<b>prasat celkem - pětileté průměry</b>														
1961-65	3 679	674	355	275	56	227	77	244	232	359	539	265	169	206
1966-70	3 493	641	337	259	50	218	71	233	215	351	518	266	153	181
1971-75	4 010	718	435	288	47	206	82	282	256	411	618	300	162	205
1976-80	4 599	806	509	326	58	232	86	336	294	483	701	344	185	238
1981-85	4 639	834	515	348	54	226	88	332	284	497	672	353	182	254
1986-90	4 567	811	501	356	58	223	89	327	284	481	667	343	176	251
1991-95	4 179	648	468	341	54	228	71	316	275	451	597	332	157	241
1996-00	3 959	596	437	324	55	185	71	303	261	443	624	295	149	217
2001-05	3 280	488	388	246	47	138	52	245	217	401	511	248	117	182
2006-10	2 397	375	289	178	19	89	36	175	148	363	359	179	93	94
<b>drůbež celkem - pětileté průměry</b>														
1961-65	19 660	3 703	1 966	1 659	391	1 253	568	1 292	1 238	1 799	2 176	1 344	911	1 359
1966-70	18 599	3 888	1 754	1 483	402	1 178	490	1 173	1 280	1 625	1 985	1 280	798	1 264
1971-75	-	-	-	-	-	-	-	-	-	-	-	-	-	-
1976-80	-	-	-	-	-	-	-	-	-	-	-	-	-	-
1981-85	33 045	5 522	3 258	2 493	623	3 016	814	2 194	2 555	1 682	4 111	2 903	2 009	1 865
1986-90	31 832	5 369	3 043	2 403	634	2 780	740	2 111	2 622	1 588	3 803	2 784	1 993	1 963
1991-95	26 627	4 002	2 971	2 234	423	2 112	896	1 669	2 813	1 592	2 546	2 092	1 485	1 792
1996-00	29 098	4 559	3 623	2 300	464	2 398	515	1 926	2 712	1 524	3 394	1 929	1 921	1 832
2001-05	27 946	4 442	4 306	2 117	351	1 877	187	1 831	2 335	1 406	4 544	1 028	1 683	1 838
2006-10	25 795	5 844	3 599	2 114	241	1 441	86	1 978	2 001	931	4 229	505	1 146	1 680