

Pracovní neschopnost neodráží pouze zdravotní stav obyvatelstva

Onemocnění, pracovní či jiný úraz, doba následného uzdravení, to jsou objektivní příčiny pracovní neschopnosti. Vývoj úrovně pracovní neschopnosti v relativně dlouhém časovém období ukazuje nejen vývoj zdravotního stavu obyvatelstva, ale i dopady širších souvislostí, které vycházejí např. z legislativní úpravy v nemocenském pojištění. Svoji roli sehrává i situace na trhu práce, úroveň nezaměstnanosti či úroveň mezd v daném regionu.

Od 1. 1. 2009 platí nový zákon o nemocenském pojištění

Situaci v oblasti pracovní neschopnosti vymezoval zákon č. 54/1956 Sb., o nemocenském pojištění ve znění pozdějších předpisů, jeho účinnost skončila k 1. 1. 2009 a ke stejnému datu jej nahradil zákon č. 187/2006 Sb.

Údaje o pracovní neschopnosti jsou čerpány z výsledků zpracování statistického výkazu Nem Úr 1-02, výsledky jsou doplněny údaji z administrativních zdrojů informačního systému České správy sociálního zabezpečení.

Nejvýstižnějším ukazatelem je průměrné procento pracovní neschopnosti

Mezi základní ukazatele pracovní neschopnosti patří průměrný počet nemocensky pojištěných osob, počet nově hlášených případů pracovní neschopnosti a počet kalendářních dnů pracovní neschopnosti. S jejich pomocí jsou vypočteny relativní ukazatele - průměrné procento pracovní neschopnosti, počet kalendářních dnů pracovní neschopnosti na 1 nově hlášený případ, průměrný denní stav práce neschopných a počet nově hlášených případů pracovní neschopnosti na 100 pojištěnců. Tyto údaje se dále člení podle pohlaví a podle příčin (nemoc, pracovní úrazy a ostatní úrazy).

Stručná historie legislativních změn v dávkách nemocenského pojištění za posledních 20 let

Nemocenské dávky jsou od roku 1993 vypláceny za kalendářní dny

K významné legislativní úpravě došlo již v roce 1993. Výše dávek nemocenského pojištění se nově v souvislosti s daňovou reformou vypočítávaly z hrubého příjmu (dříve z čistého), nemocenské dávky byly nově vypláceny za kalendářní dny (dříve za pracovní dny). Tato úprava např. vedla k tomu, že dřívější zájem praceneschopných ukončit neschopenku v pátek pominul, naopak bylo výhodné dostat dávky i za sobotu a neděli, což vedlo ke zvýšení ukazatelů pracovní neschopnosti.

Maximální hranice příjmu, z něhož se dávky počítaly, byla v roce 1993 stanovena na 190 Kč, v roce 1994 byla zvýšena na 270 Kč. Nemocenská dávka tvořila první 3 dny pracovní neschopnosti 50 % denního vyměřovacího základu (DVZ), od 4. dne pracovní neschopnosti 69 % DVZ.

Předčasný důchod jako řešení problému zaměstnanosti přispěl i ke snížení ukazatelů nemocnosti

Ukazatele pracovní neschopnosti byly ovlivněny i změnami v důchodovém pojištění, které nastaly k 1. 1. 1996 s platností zákona č. 155/1995 Sb., o důchodovém pojištění. Nově zde byl definován nárok na vznik starobního důchodu i možnosti vzniku nároku na předčasný starobní důchod¹.

Podle údajů zveřejněných Českou správou sociálního zabezpečení odešlo v roce 1996 (tedy v prvním roce platnosti zákona č. 155/1995 Sb.) do starobního důchodu v České republice 60 tisíc občanů, z toho do předčasného důchodu 11 tisíc (18,3 %). O rok později to bylo 80 tisíc občanů, z nichž předčasný důchod byl přiznán 24 tisícům (30,0 %). V roce 1998 se počet občanů, kteří odešli do starobního důchodu, zvýšil na 115 tisíc, z toho však již 55 tisíc (47,8 %) odešlo do předčasného důchodu. Na jedné straně se tímto způsobem jistě řešily problémy se zaměstnaností, na straně druhé tento postup vedl ke snížení ukazatelů pracovní neschopnosti – potencionálně práce neschopní zvolili uspokojení přechodu do starobního důchodu.

Vyměřovací základ pro nemocenské dávky byl v roce 1999 upraven ...

Od 1. 10. 1999 byl zákonem č. 61/1999 Sb. stanoven pásmový způsob omezování denního vyměřovacího základu prostřednictvím tzv. redukčních hranic. Zákon stanovil, že převyšuje-li vyměřovací základ částku 360 Kč, počítá se částka 360 Kč v plné výši, z částky nad 360 Kč do 540 Kč se počítá 60 % a k částce přesahující

¹ Podle zákona je vznik předčasného důchodu vázán na splnění zákonných podmínek a výše důchodu je krácena podle zadaných kritérií. Předčasné důchody mají dvě formy:

- Předčasný důchod dočasně krácený (§30). Důchod se přiznává, pokud žadatelé chybí pro nárok na starobní důchod 2 roky a žadatel byl nejméně po dobu 180 dní v evidenci úřadu práce. Po dosažení důchodového věku získává žadatel plnou výši starobního důchodu.
- Předčasný důchod trvale krácený (§31). Důchod se přiznává, pokud žadatelé chybí pro nárok na starobní důchod 3 roky. Po dosažení důchodového věku nevzniká nárok na plnou výši starobního důchodu.

**... zavedením
redukčních hranic**

540 Kč se nepřihlíží. Zároveň, aby výše vyměřovacích základů a tím i výše dávek nemocenského pojištění nezaostávala za mzdovým vývojem, zákon stanovil pravidla pro zvyšování redukčních hranic podle vývoje průměrné mzdy. V tabulce 1 jsou redukční hranice v jednotlivých letech, v roce 2009 byla zavedena třetí hranice – z částky mezi 2. a 3. hranicí se započítává 30 %.

Tab. 1 Redukční hranice pro výpočet vyměřovacího základu dávek nemocenského pojištění

| | 1993 | 1994 až 1998 | od 1. 10. 1999 | 2000 | 2001 | 2002 až 2005 | 2006 | 2007 a 2008 | 2009 | 2010 |
|------------------------|------|-----------------|-------------------|------|------|-----------------|------|----------------|-------|-------|
| První redukční hranice | 190 | 270 | 360 | 400 | 430 | 480 | 510 | 550 | 786 | 791 |
| Druhá redukční hranice | - | - | 540 | 590 | 630 | 690 | 730 | 790 | 1 178 | 1 186 |
| Třetí redukční hranice | - | - | - | - | - | - | - | - | 2 356 | 2 371 |

**Na roky 2004 a 2005
bylo pozastaveno
zvyšování
redukčních hranic**

K 1. 1. 2004 začala platit novelizace zákona č. 54/1956 Sb.:

- rozhodné období pro zjišťování DVZ pro výpočet dávek nemocenského pojištění se prodloužilo z dosavadního kalendářního čtvrtletí na 12 kalendářních měsíců²;
- snížení DVZ pro výpočet nemocenských dávek a podpory při ošetřování člena rodiny během prvních 14 dnů pracovní neschopnosti u částky do 480 Kč ze 100 % na 90 %;
- pozastavení zvyšování redukčních hranic DVZ a stanovení platnosti první redukční hranice ve výši 480 Kč a druhé redukční hranice ve výši 690 Kč až do konce roku 2005;
- snížení procentní sazby nemocenských dávek za první tři dny pracovní neschopnosti ze současných 50 % na 25 %.

**Během roku 2008 se
tříkrát měnila sazba
nemocenské za
první 3 dny pracovní
neschopnosti**

K 1. 1. 2008:

- pro stanovení výše nemocenského a podpory při ošetřování člena rodiny se z částky DVZ počítalo do první redukční hranice jen 90 % i po uplynutí 14 dnů pracovní neschopnosti nebo ošetřování člena rodiny;
- za první tři kalendářní dny pracovní neschopnosti nenáleželo nemocenské;
- výše nemocenského (za kalendářní den) se stanovila z DVZ sazbou 60 %, jednalo-li se o 4. až 30. kalendářní den pracovní neschopnosti, 66 %, jednalo-li se o 31. až 60. kalendářní den pracovní neschopnosti a 72 % od 61. kalendářního dne pracovní neschopnosti.

Změny od 30. 6. 2008:

- Ústavní soud zrušil s účinností od 30. 6. 2008 institut tzv. karenční doby (neposkytování nemocenského za první tři dny pracovní neschopnosti);
- od 30. 6. 2008 do 31. 8. 2008 činila procentní sazba za první tři dny pracovní neschopnosti 60 % z DVZ.

Od 1. 9. 2008 do 31. 12. 2008 činila procentní sazba za první tři dny pracovní neschopnosti 25 % z DVZ, tj. sazba, která platila od 1. 1. 2004 do 31. 12. 2007.

**Od roku 2009
poskytuje náhradu
mzdy za prvních
14 kalendářních dnů
zaměstnavatel
(ovšem až od
4. pracovního dne)**

Od 1. 1. 2009 je nemocenské pojištění upraveno zákonem č. 187/2006 Sb., o nemocenském pojištění, ve znění pozdějších předpisů. Významná je úprava výše dávek nemocenského pojištění:

- po dobu prvních 14 kalendářních dnů je zaměstnanec zabezpečen náhradou mzdy³, kterou poskytuje zaměstnavatel;
- náhrady mzdy náleží za pracovní dny, a to při dočasné pracovní neschopnosti od 4. pracovního dne (při karanténě od prvního dne);
- výše nemocenských dávek od 15. do 30. kalendářního dne trvání dočasné pracovní neschopnosti tvoří 60 % DVZ;

² Dávky nemocenského pojištění se vypočítávají z denního vyměřovacího základu (DVZ) a rozhodným obdobím je 12 kalendářních měsíců před vznikem nároku na dávku. Příjmy (vyměřovací základy) v tomto období se sečtou, vydělí se počtem kalendářních dnů v rozhodném období a získaná částka tvoří DVZ, ze kterého se počítají dávky nemocenského pojištění.

³ Náhrada mzdy se počítá z průměrného výdělku zaměstnance v předchozím čtvrtletí na jednu odpracovanou hodinu. Základ pro výpočet náhrady mzdy je stejný jako pro výpočet příplatků nebo dovolené. Stejně jako u nemocenské se průměrný výdělek redukuje. V roce 2009 byly redukční hranice 137,55 Kč, 206,15 Kč a 412,30 Kč (v roce 2010 byly redukční hranice 138,43 Kč, 207,55 Kč a 414,93 Kč). Průměrný hodinový výdělek do první redukční hranice se započítává z 90 %, do druhé redukční hranice se započítává z 60 % a z třetí redukční hranice se započítává z 30 %. K průměrnému hodinovému výdělku nad třetí hranicí se nepřihlíží.

- od 31. do 60. kalendářního dne trvání dočasné pracovní neschopnosti 66 % DVZ;
- od 61. kalendářního dne trvání dočasné pracovní neschopnosti 72 % DVZ.

Úsporná opatření roku 2010 přešla i do roku 2011

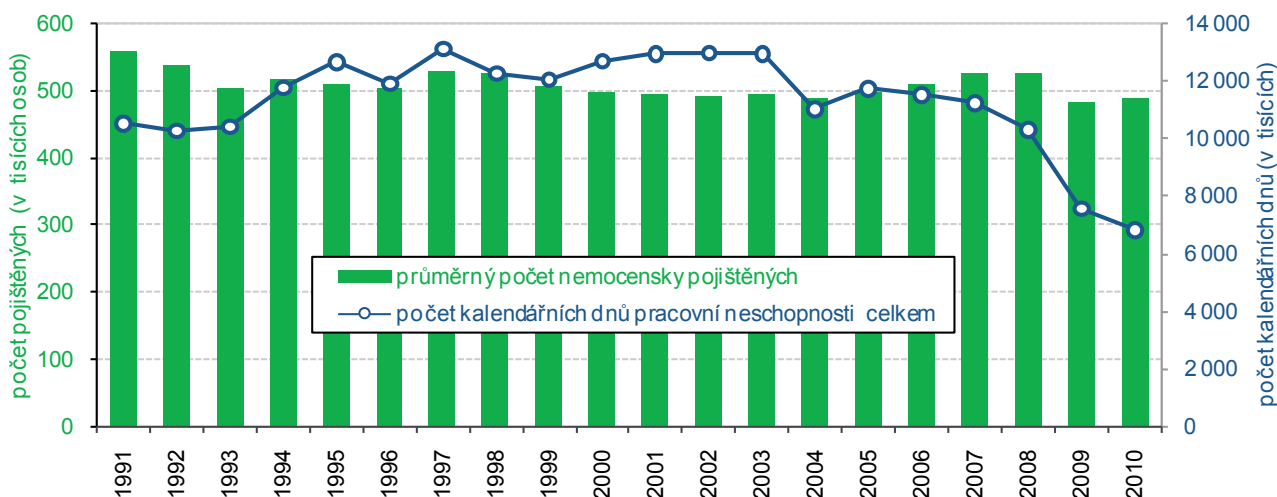
V souvislosti s úspornými opatřeními bylo v roce 2010 zrušeno zvyšování procentní sazby pro nemocenské podle délky trvání pracovní neschopnosti. Byla zavedena jednotná sazba nemocenského pro celou dobu trvání pracovní neschopnosti ve výši 60 %. Toto původně jednoleté opatření bude platit trvale. Výše nemocenského tedy činí 60 % redukovaného denního vyměřovacího základu.

Vývoj pracovní neschopnosti v Jihomoravském kraji

Legislativní změny byly doprovázeny i změnami metodickými

Jak již bylo uvedeno, v minulých letech došlo v oblasti nemocenského pojištění k mnoha změnám, změny legislativní provázely i změny metodické, což se promítlo i do sběru a zpracování dat Českou správou sociálního zabezpečení. Z hlediska dlouhodobého vývoje je tedy nutno spíše než absolutní počty nově hlášených případů či pronesaných dnů srovnávat propočtové ukazatele.

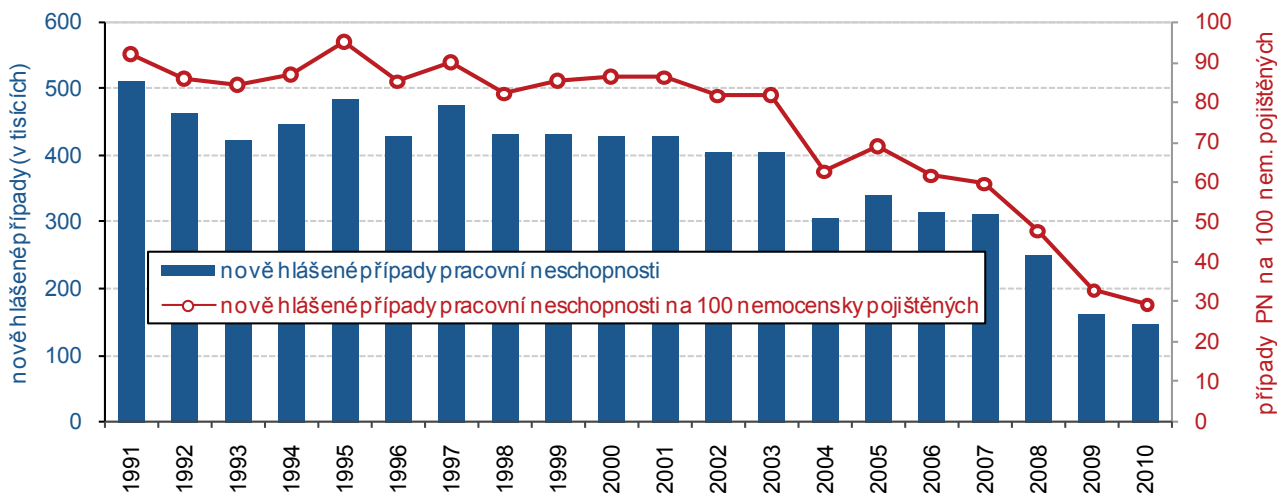
Graf 1 Průměrný počet nemocensky pojištěných a počet kalendářních dnů pracovní neschopnosti v Jihomoravském kraji



Počet nemocensky pojištěných poklesl o 12,4 %, ...

Přesto právě první dva grafy ukazují vývoj absolutních ukazatelů – v roce 2010 bylo v kraji evidováno 489,2 tisíc nemocensky pojištěných osob, což byl po roce 2004 a 2009 třetí nejnižší počet od roku 1991. Právě v tomto roce byl naopak evidován nejvyšší počet nemocensky pojištěných osob, a to 558,3 tisíc.

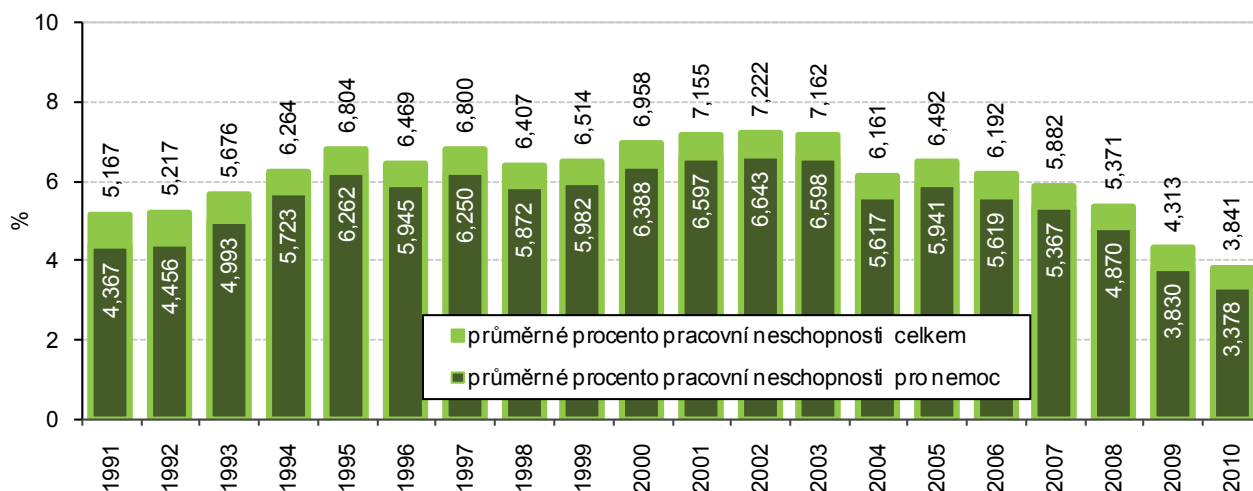
Graf 2 Nově hlášené případy pracovní neschopnosti v Jihomoravském kraji



... ovšem počet nově hlášených případů pracovní neschopnosti poklesl o dvě třetiny

U dalších absolutních ukazatelů (počet kalendářních dnů pracovní neschopnosti a nově hlášené případy pracovní neschopnosti) je již možno vidět výkyvy v hodnotách odrážející úpravy v podmínkách nemocenského pojištění – zvýšení v letech 1994 a 1995, mírný pokles v roce 1998 a 1999, vcelku výrazné snížení v roce 2004 a nejvyšší pokles v letech 2009 a 2010. V roce 2010 bylo v Jihomoravském kraji 145,4 tisíc nově hlášených případů pracovní neschopnosti (nejnižší počet od roku 1991 – naopak nejvyšší byl zaznamenán opět v roce 1991 – 512,7 tisíc). Zároveň bylo vykázáno 6,9 milionů kalendářních dnů pracovní neschopnosti, což byl nejnižší počet ve sledovaném období, v roce 1997 to byl počet nejvyšší – 13,1 mil. dnů.

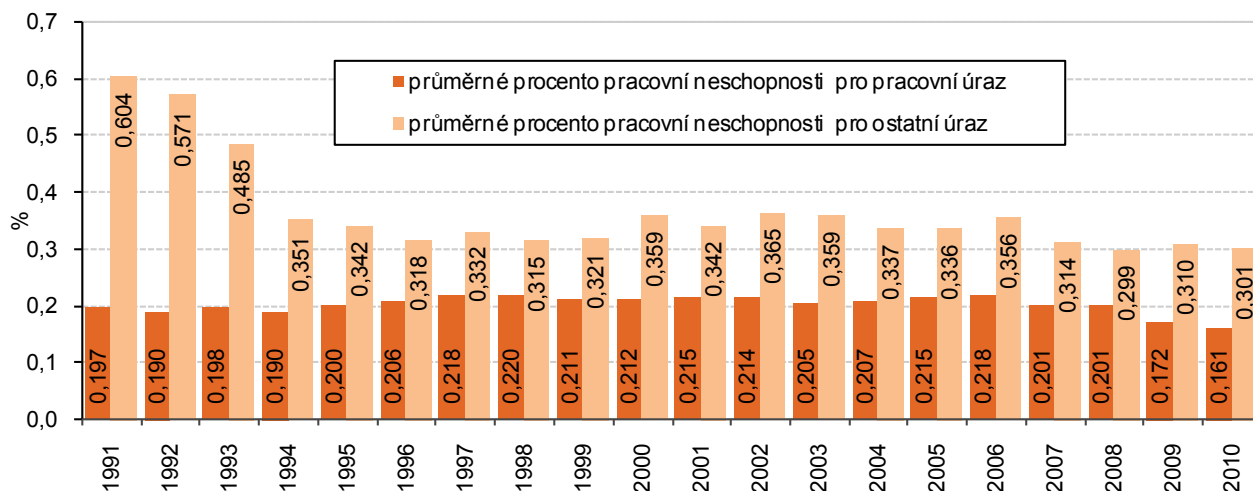
Graf 3 Průměrné procento pracovní neschopnosti celkem a pro nemoc v Jihomoravském kraji



Průměrné procento pracovní neschopnosti pro nemoc ...

Souhrnným propočtovým ukazatelem, který nejlépe odráží vývoj pracovní neschopnosti, je průměrné procento pracovní neschopnosti. Vyjadřuje podíl celkové délky pracovní neschopnosti na kalendářním fondu nemocensky pojištěných osob v daném roce. Důležitou roli zde sehrává podrobnější členění ukazatele podle příčin – z grafu 3 a 4 je zřejmé, že na provedené úpravy podmínek využívání systému nemocenského pojištění reaguje prakticky pouze velikost průměrného procenta pracovní neschopnosti pro nemoc. Naopak relativně nezávisle se vyvíjelo průměrné procento pracovní neschopnosti pro pracovní či ostatní úraz.

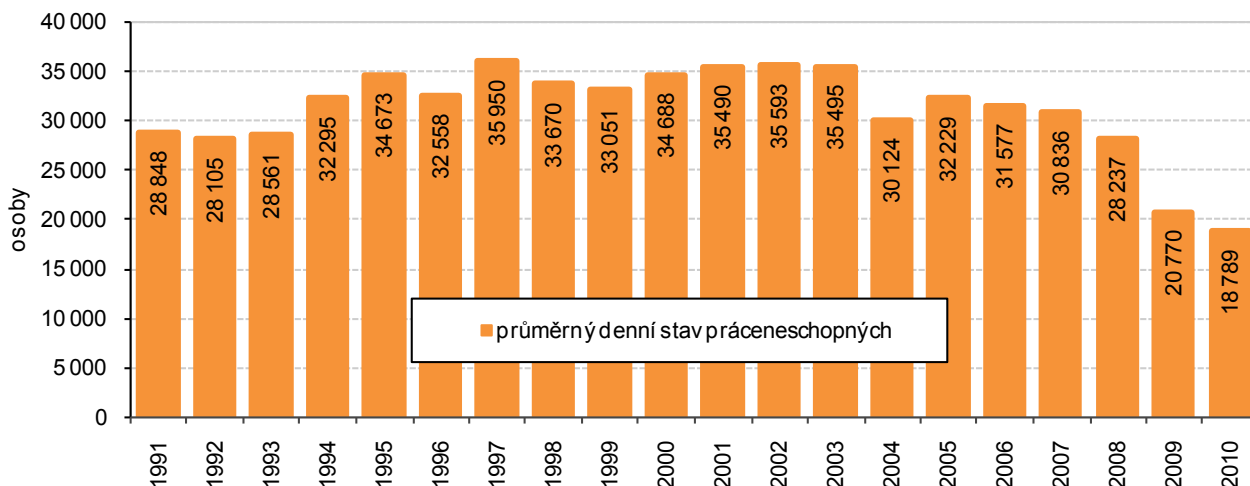
Graf 4 Průměrné procento pracovní neschopnosti pro úraz v Jihomoravském kraji



... reagovalo na legislativní změny v jednotlivých letech

Pokud by se vývoj průměrného procenta pracovní neschopnosti pro nemoc spojil výhradně s bezprostředním hmotným zainteresováním pojištěnce, pak je možno přisoudit růst hodnoty v letech 1993 až 1995 k započetí vyplacení nemocenské dávky za kalendářní dny, pokles v roce 1998 se změnou v pravidlech pro odchod do předčasného důchodu, zvyšování v letech 1999 až 2002 s každoroční úpravou redukčních hranic pro stanovení dávek, pokles v roce 2004 s reformou veřejných financí spojenou s novým zákonem o nemocenském pojištění a další pokles v roce 2009 a 2010 s dalšími úspornými opatřeními ve výdajových položkách státu.

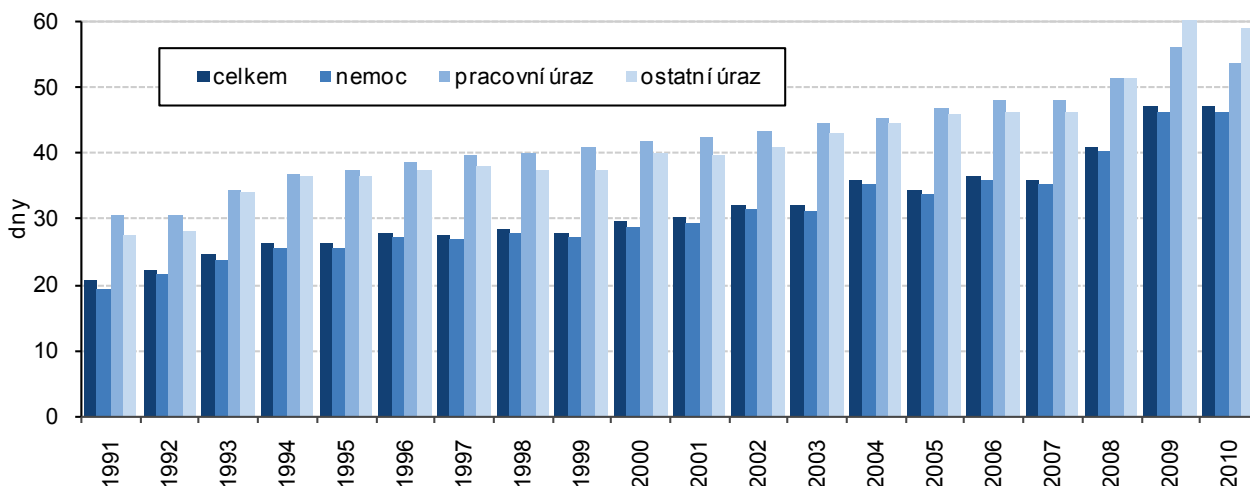
Graf 5 Průměrný denní stav práce neschopných v Jihomoravském kraji



Denní stav práce neschopných poklesl na polovinu

Průměrný denní stav práce neschopných kopíruje vývoj hodnoty průměrného procenta pracovní neschopnosti. V roce 2010 bylo v Jihomoravském kraji „na neschopence“ v průměru 18,8 tisíc osob, což byl nejnižší počet v uplynulých 20 letech. Proti roku 1997, kdy bylo zaznamenáno maximum stavu (36,0 tisíc osob), to byla téměř poloviční hodnota.

Graf 6 Průměrná délka trvání jednoho případu pracovní neschopnosti v Jihomoravském kraji



Krátkodobé nemoci v posledních letech přecházejí

V letech 2004 až 2010 vzhledem k nastavení podmínek výplaty nemocenských dávek (často i obavou z případné ztráty zaměstnání) se v obecnosti začala více prosazovat snaha řešit krátkodobou zdravotní indispozici spíše čerpáním dovolené (či přecházením nemoci) než návštěvou lékaře s následnou pracovní neschopností. Tomuto faktu je z části možno přisoudit i nárůst průměrné doby trvání jednoho případu pracovní neschopnosti pro nemoc, zejména pak v letech 2009 a 2010.

Zatímco v roce 2005 trvala pracovní neschopnost pro nemoc v průměru 33,7 dnů, v roce 2010 to bylo již 46,1 dnů. Na zvýšených hodnotách se tak podílí především úbytek krátkodobé pracovní neschopnosti.

**Výrazný nárůst
průměrné délky
trvání pracovní
neschopnosti pro
úraz**

Zajímavý je však pohled na vývoj průměrné doby trvání pracovní neschopnosti pro pracovní či jiný úraz. Jestliže v roce 1991 pracovní neschopnost pro pracovní úraz trvala v průměru 30,7 dnů (pro ostatní úraz 27,5 dnů), v roce 2010 to bylo již 53,7 dnů pro pracovní úraz (nárůst průměrné doby o 23 dnů) a 59,0 dnů pro ostatní úraz (nárůst o 31,5 dne).

Nabízí se otázka, zda ve sledovaném období rok od roku rostla závažnost úrazů. Zčásti lze tuto možnost připustit. U lehkých ostatních úrazů je jako krajní řešení zřejmě opět zvoleno podobně jako u nemoci čerpání dovolené, a tím nárůst průměrné doby trvání způsobené úbytkem krátkodobých pracovních neschopností pro ostatní úrazy. U pracovních úrazů lze pouze konstatovat, že s odstupem 20 let je doba léčení o 75 % delší.

Pracovní neschopnost podle krajů

**V roce 2010
poklesly hodnoty
ukazatelů pracovní
neschopnosti ve
všech krajích**

Pracovní neschopnost je složitým společenským jevem, který sice nelze spojit pouze s hmotnou zainteresovaností práce neschopných, ale na druhé straně právě změny v těchto podmínkách jsou u jednotlivých ukazatelů nejzřetelnější. V tabulce 2 jsou pro srovnání vybrané ukazatele pracovní neschopnosti podle krajů za roky 2007 a 2010. Rok 2007 byl uveden jako poslední před zásadními změnami, které byly rokem 2010 dovršeny. Např. počet nově hlášených případů pracovní neschopnosti připadající na 100 nemocensky pojištěných poklesl v Jihomoravském kraji prakticky na polovinu, průměrná doba trvání 1 případu pracovní neschopnosti sice o 11 dnů vzrostla, ale průměrné procento pracovní neschopnosti pokleslo o 2 procentní body. Pokles procenta pracovní neschopnosti byl zaznamenán ve všech krajích, nejvyšší v Moravskoslezském kraji (o 2,5 p. b.), nejnižší vzhledem k nízké základně v Hl. m. Praze (o 1,3 p. b.).

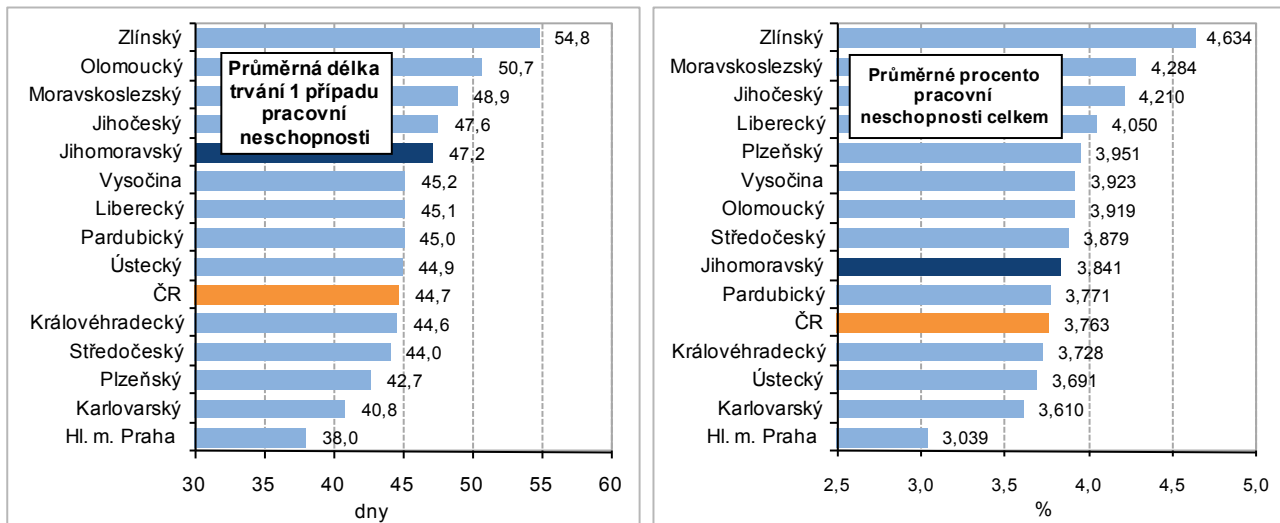
Tab. 2 Pracovní neschopnost pro nemoc a úraz podle krajů - vybrané údaje za roky 2007 a 2010

| | Průměrný počet nemocensky pojištěných | | Nově hlášené případy pracovní neschopnosti | | | | Kalendářní dny pracovní neschopnosti (v tisících) | | Průměrná doba trvání 1 případu pracovní neschopnosti (kalendářní dny) | | Průměrné procento prac. neschopnosti pro nemoc a úraz celkem | |
|------------------------|---------------------------------------|------------------|--|------------------|-------------------------------|-------------|---|---------------|---|-------------|--|--------------|
| | | | celkem | | na 100 nemocensky pojištěných | | 2007 | 2010 | 2007 | 2010 | 2007 | 2010 |
| | 2007 | 2010 | 2007 | 2010 | 2007 | 2010 | 2007 | 2010 | 2007 | 2010 | 2007 | 2010 |
| Česká republika | 4 597 021 | 4 310 960 | 2 726 634 | 1 324 926 | 59,3 | 30,7 | 94 274 | 59 208 | 34,6 | 44,7 | 5,619 | 3,763 |
| v tom kraj: | | | | | | | | | | | | |
| Hl. m. Praha | 1 001 574 | 997 272 | 511 842 | 291 080 | 51,1 | 29,2 | 15 791 | 11 063 | 30,9 | 38,0 | 4,320 | 3,039 |
| Středočeský | 447 753 | 411 673 | 264 125 | 132 375 | 59,0 | 32,2 | 8 824 | 5 829 | 33,4 | 44,0 | 5,399 | 3,879 |
| Jihočeský | 252 554 | 240 976 | 159 285 | 77 882 | 63,1 | 32,3 | 5 545 | 3 703 | 34,8 | 47,6 | 6,015 | 4,210 |
| Plzeňský | 237 422 | 217 893 | 153 303 | 73 658 | 64,6 | 33,8 | 5 080 | 3 143 | 33,1 | 42,7 | 5,862 | 3,951 |
| Karlovarský | 106 834 | 93 856 | 67 385 | 30 289 | 63,1 | 32,3 | 2 162 | 1 237 | 32,1 | 40,8 | 5,544 | 3,610 |
| Ústecký | 295 329 | 267 899 | 172 874 | 80 333 | 58,5 | 30,0 | 5 980 | 3 609 | 34,6 | 44,9 | 5,548 | 3,691 |
| Liberecký | 169 047 | 146 640 | 109 850 | 48 041 | 65,0 | 32,8 | 3 869 | 2 168 | 35,2 | 45,1 | 6,271 | 4,050 |
| Královéhradecký | 219 933 | 205 208 | 138 138 | 62 621 | 62,8 | 30,5 | 4 695 | 2 792 | 34,0 | 44,6 | 5,849 | 3,728 |
| Pardubický | 207 954 | 192 599 | 127 761 | 58 891 | 61,4 | 30,6 | 4 421 | 2 651 | 34,6 | 45,0 | 5,825 | 3,771 |
| Vysočina | 197 420 | 175 227 | 126 483 | 55 567 | 64,1 | 31,7 | 4 223 | 2 509 | 33,4 | 45,2 | 5,861 | 3,923 |
| Jihomoravský | 524 286 | 489 209 | 313 386 | 145 442 | 59,8 | 29,7 | 11 255 | 6 858 | 35,9 | 47,2 | 5,882 | 3,841 |
| Olomoucký | 224 150 | 206 446 | 133 116 | 58 271 | 59,4 | 28,2 | 5 112 | 2 953 | 38,4 | 50,7 | 6,248 | 3,919 |
| Zlínský | 238 253 | 218 077 | 145 986 | 67 261 | 61,3 | 30,8 | 5 579 | 3 689 | 38,2 | 54,8 | 6,415 | 4,634 |
| Moravskoslezský | 474 512 | 447 985 | 303 100 | 143 215 | 63,9 | 32,0 | 11 737 | 7 005 | 38,7 | 48,9 | 6,777 | 4,284 |

**Nejméně se stonalo
v Praze, nejvíce ve
Zlínském kraji**

V roce 2010 bylo průměrné procento pracovní neschopnosti v Jihomoravském kraji ve výši 3,841 šesté nejnižší mezi kraji. Pokud seřadíme žebříček krajů od nejnižší hodnoty, první místo obsadilo Hl. m. Praha s hodnotou 3,039 %, na posledním místě se umístil Zlínský kraj, kde průměrné procento pracovní neschopnosti činilo 4,634 %. Obdobně průměrná délka trvání jednoho případu pracovní neschopnosti – nejnižší trvání bylo zjištěno v Praze, naopak nejdéle se v průměru stonalo ve Zlínském kraji, v Jihomoravském kraji byla hodnota 47,2 dnů pracovní neschopnosti mezi kraji pátá nejvyšší.

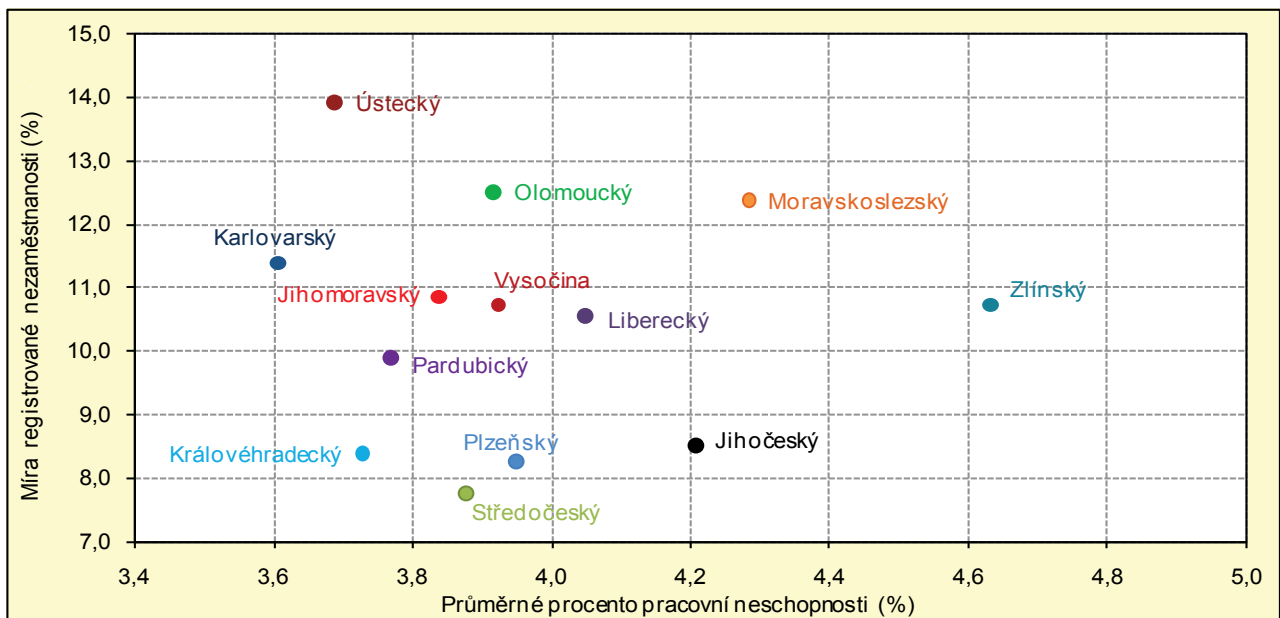
Graf 7 Vybrané ukazatele pracovní neschopnosti podle krajů v roce 2010



Nižší úroveň pracovní neschopnosti je spojena s vyššími mzdami a nízkou nezaměstnaností ...

Bylo již uvedeno, že vývoj ovlivňují i takové jevy, jako je nezaměstnanost či úroveň mezd. Obsahem grafu 8 a 9 je mezikrajské srovnání úrovně pracovní neschopnosti v roce 2010 ve vztahu k míře nezaměstnanosti a ve vztahu ke mzdové diferenciaci. V obou grafech nejsou uvedeny hodnoty za Hl. m. Prahu, neboť prakticky všechny ukazatele se nachází mimo zvolený rozsah os. Průměrné procento pracovní neschopnosti je v Praze nejnižší (3,039), stejně tak je nejnižší míra registrované nezaměstnanosti (4,1 %), průměrná mzda byla v roce 2010 podle výsledků strukturálního šetření o mzdách naopak nejvyšší (36 123 Kč). Tyto hodnoty potvrzují předpokládané vztahy – nízká nezaměstnanost – nízká nemocnost a vysoké mzdy – nízká nemocnost, v grafech by ovšem pozice Hl. m. Prahy znepřehlednila zobrazení možného vztahu u ostatních krajů.

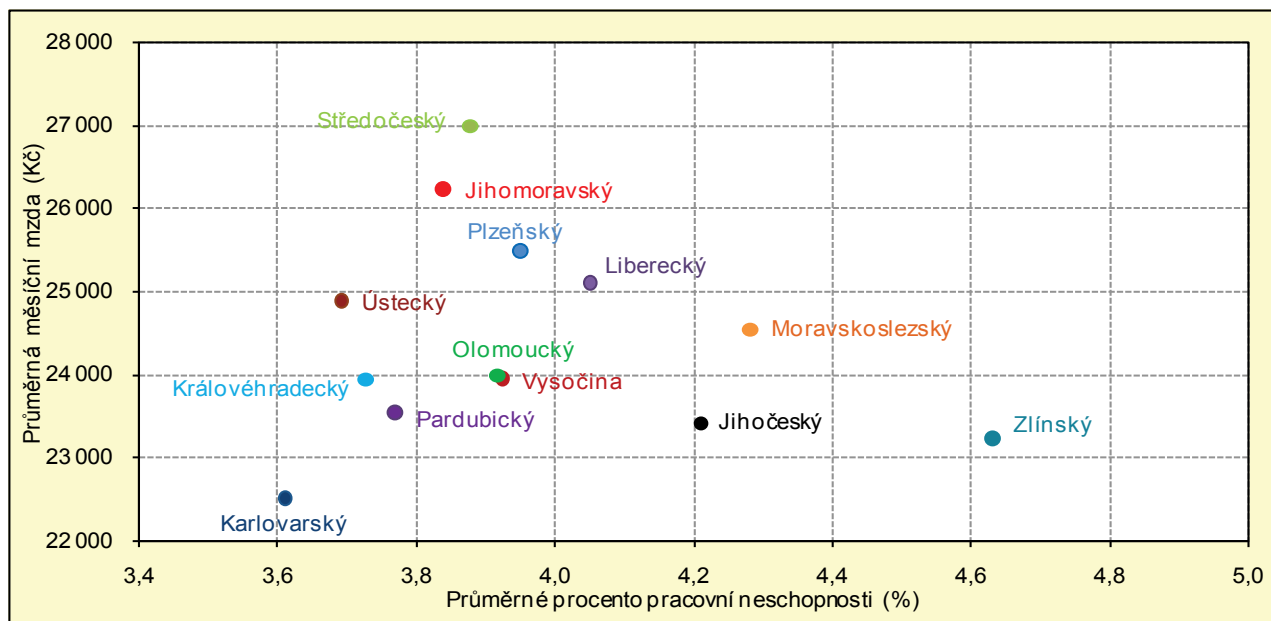
Graf 8 Průměrné procento pracovní neschopnosti a míra registrované nezaměstnanosti v roce 2010



... a naopak

Vztah vyšší míry nezaměstnanosti a vyšší míry nemocnosti potvrzuje Moravskoslezský a Zlínský kraj. Na druhé straně je tento vztah popřen v Ústeckém kraji, kde byla nejvyšší míra nezaměstnanosti, ovšem pracovní neschopnost byla třetí nejnižší. Mnohem zřetelnější je vztah vyšší nemocnosti a úrovně mezd. Ve Zlínském kraji byly průměrné mzdy mezi kraji druhé nejnižší, v Jihočeském kraji je třetí nejvyšší nemocnost a třetí nejnižší mzdy.

Graf 9 Průměrné procento pracovní neschopnosti a průměrná měsíční mzda v roce 2010

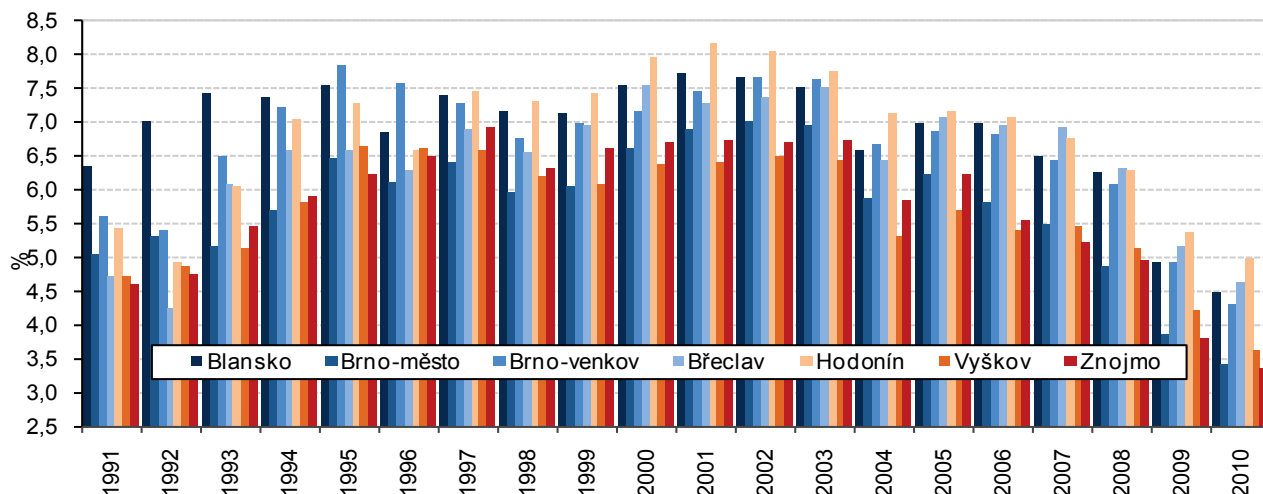


Pracovní neschopnost v okresech Jihomoravského kraje

Rozdíly mezi okresy byly v jednotlivých letech značné

Hodnoty průměrného procenta pracovní neschopnosti celkem v letech 1991 až 2010 v okresech Jihomoravského kraje meziročně kolísaly v kontextu prováděných legislativních změn. Rozdíly mezi okresy v jednotlivých letech byly značné, nejvýraznější v roce 1992, kdy rozdíl mezi maximální hodnotou (okres Blansko 7,010 %) a minimální hodnotou (okres Břeclav 4,245 %) byl 2,765 bodu. Naopak nejnižší rozdíl mezi maximální hodnotou (okres Hodonín 7,642 %) a minimální hodnotou (okres Brno-město 6,408 %) byl zjištěn v roce 1997, a to 1,055 bodu.

Graf 10 Průměrné procento pracovní neschopnosti celkem v okresech Jihomoravského kraje



Nejvyšší úroveň pracovní neschopnosti nejčastěji byla v okrese Hodonín

V období let 1991 až 2010 byla nejvyšší hodnota procenta pracovní neschopnosti zjištěna v roce 2001 v okrese Hodonín (8,164 %), nejnižší v roce 2010 v okrese Znojmo (3,360 %). V uplynulých 20 letech bylo ve srovnání okresů kraje nejvyšší procento pracovní neschopnosti nejčastěji v okrese Hodonín (12x), následoval okres Blansko (4x), Brno-venkov (2x) a Břeclav (2x).

Vysoká úroveň pracovní neschopnosti v okrese Hodonín má souvislost s dlouhodobě vysokou mírou nezaměstnanosti. Ovšem k okresům s vyšší mírou nezaměstnanosti patří i okres Znojmo, a zde byla naopak v posledních letech pracovní neschopnost z okresů kraje nejnižší. Zde je třeba hledat souvislost spíše s věkovou strukturou obyvatel, neboť

obyvatelstvo okresu Znojmo dosahuje nejnižšího věkového průměru.

Spíše zajímavostí bylo, že v okrese Břeclav jako jediném bylo průměrné procento pracovní neschopnosti pro nemoc v roce 2010 vyšší než v roce 1991 (4,021 % resp. 3,955 %).

**Tab. 3 Pracovní neschopnost pro nemoc a úraz podle okresů Jihomoravského kraje
- vybrané údaje za roky 2007 a 2010**

| | Průměrný počet nemocensky pojištěných | | Nově hlášené případy pracovní neschopnosti | | | | Kalendářní dny pracovní neschopnosti (v tisících) | | Průměrná doba trvání 1 případu pracovní neschopnosti (kalendářní dny) | | Průměrné procento pracovní neschopnosti celkem | |
|---------------------|---------------------------------------|----------------|--|----------------|-------------------------------|-------------|---|--------------|---|-------------|--|--------------|
| | | | celkem | | na 100 nemocensky pojištěných | | | | | | | |
| | 2007 | 2010 | 2007 | 2010 | 2007 | 2010 | 2007 | 2010 | 2007 | 2010 | 2007 | 2010 |
| Jihomoravský | 524 286 | 489 209 | 313 386 | 145 442 | 59,8 | 29,0 | 11 255 | 6 858 | 35,9 | 47,2 | 5,882 | 3,841 |
| v tom okres: | | | | | | | | | | | | |
| Blansko | 37 094 | 30 927 | 22 800 | 8 954 | 61,5 | 29,0 | 880 | 506 | 38,6 | 56,5 | 6,501 | 4,480 |
| Brno-město | 275 580 | 266 547 | 159 765 | 77 516 | 58,0 | 29,1 | 5 513 | 3 342 | 34,5 | 43,1 | 5,480 | 3,435 |
| Brno-venkov | 60 893 | 56 393 | 36 555 | 16 704 | 60,0 | 29,6 | 1 432 | 890 | 39,2 | 53,3 | 6,442 | 4,322 |
| Břeclav | 40 460 | 34 795 | 27 016 | 11 231 | 66,8 | 32,3 | 1 024 | 589 | 37,9 | 52,5 | 6,932 | 4,639 |
| Hodonín | 50 456 | 46 111 | 32 803 | 15 253 | 65,0 | 33,1 | 1 243 | 838 | 37,9 | 55,0 | 6,750 | 4,981 |
| Vyškov | 28 281 | 25 905 | 17 107 | 7 831 | 60,5 | 30,2 | 564 | 343 | 33,0 | 43,8 | 5,468 | 3,631 |
| Znojmo | 31 522 | 28 531 | 17 340 | 7 953 | 55,0 | 27,9 | 599 | 350 | 34,6 | 44,0 | 5,209 | 3,360 |

V okrese Blansko došlo v posledních 3 letech k nejvýraznějším změnám

Hodnoty vybraných ukazatelů v tabulce 3 dokumentují rozsah změn v okresech kraje mezi roky 2007 a 2010. Nejvýraznější pokles průměrného počtu nemocensky pojištěných osob v okrese Blansko způsobil, že v relativním vyjádření změn většiny ukazatelů byly nejvyšší hodnoty zaznamenány právě u tohoto okresu. Průměrný počet nemocensky pojištěných osob se zde mezi těmito roky snížil o 16,6 %, počet nově hlášených případů pracovní neschopnosti poklesl o 60,7 % (v přepočtu na 100 nemocensky pojištěných poklesl o 52,9 %), celkový počet kalendářních prostonaných dnů klesl o 42,5 %, průměrná doba trvání 1 případu naopak nejvýrazněji vzrostla, a to o 46,3 %. Pouze u průměrného procenta pracovní neschopnosti byla nejvyšší změna zaznamenána v okrese Břeclav – o 2,293 procentního bodu.

Vývoj celkové pracovní neschopnosti je v dlouhodobém pohledu určován vývojem pracovní neschopnosti pro nemoc, neboť počet nově hlášených případů pro nemoc či počet kalendářních dnů pracovní neschopnosti pro nemoc tvoří 87 až 89 % z celkových počtů. Právě ukazatele charakterizující pracovní neschopnost pro nemoc ve sledovaném období vcelku pružně reagovaly na četné legislativní změny, jejichž cílem bylo zvýšit motivaci zaměstnanců na snižování neúměrně vysoké pracovní neschopnosti. V regionálních rozdílech zjišťovaných v roce 2010 figurují i vlivy podmínek pracovního trhu, mzdových podmínek, ale i věkové a sociální struktury ekonomicky aktivního obyvatelstva.

Přílohy:

Vybrané ukazatele pracovní neschopnosti v letech 1991 až 2010 podle krajů

Tab. 4 Průměrné procento pracovní neschopnosti celkem a pro nemoc podle krajů

Tab. 5 Průměrné procento pracovní neschopnosti pro úraz podle krajů

Tab. 6 Průměrný denní stav práceneschopných, počet nemocensky pojištěných podle krajů

Tab. 7 Průměrná doba trvání 1 případu pracovní neschopnosti celkem a pro nemoc podle krajů

Tab. 8 Průměrná doba trvání 1 případu pracovní neschopnosti pro úraz podle krajů

Vybrané ukazatele pracovní neschopnosti v letech 1991 až 2010 podle okresů Jihomoravského kraje

Tab. 9 Průměrné procento pracovní neschopnosti celkem a pro nemoc podle okresů Jihomoravského kraje

Tab. 10 Průměrné procento pracovní neschopnosti pro úraz podle okresů Jihomoravského kraje

Tab. 11 Průměrný denní stav práceneschopných, počet nemocensky pojištěných podle okresů Jihomoravského kraje

Tab. 12 Průměrná doba trvání 1 případu pracovní neschopnosti celkem a pro nemoc podle okresů Jihomoravského kraje

Tab. 13 Průměrná doba trvání 1 případu pracovní neschopnosti pro úraz podle okresů Jihomoravského kraje

Tab. 4 Průměrné procento pracovní neschopnosti celkem a pro nemoc podle krajů

| | Česká republika | kraje | | | | | | | | | | | | | |
|---|-----------------|--------------|--------------|-----------|----------|-------------|---------|-----------|-----------------|------------|----------|--------------|-----------|---------|-----------------|
| | | Hl. m. Praha | Středočeský | Jihočeský | Plzeňský | Karlovarský | Ústecký | Liberecký | Královéhradecký | Pardubický | Vysočina | Jihomoravský | Olomoucký | Zlínský | Moravskoslezský |
| Průměrné procento pracovní neschopnosti celkem | | | | | | | | | | | | | | | |
| 1991 | 5,043 | 4,168 | 4,761 | 5,054 | 5,152 | 4,564 | 5,341 | 5,827 | 5,034 | 4,653 | 4,929 | 5,167 | 4,886 | 5,474 | 6,056 |
| 1992 | 5,145 | 4,312 | 5,006 | 5,179 | 5,289 | 4,080 | 5,774 | 5,654 | 4,930 | 4,903 | 5,090 | 5,217 | 4,825 | 5,434 | 6,119 |
| 1993 | 5,300 | 4,140 | 4,896 | 5,492 | 5,169 | 4,660 | 5,318 | 5,709 | 5,556 | 5,460 | 5,415 | 5,676 | 5,352 | 5,533 | 6,324 |
| 1994 | 5,771 | 4,130 | 5,292 | 5,939 | 5,568 | 5,754 | 5,806 | 6,317 | 6,107 | 5,865 | 5,785 | 6,264 | 5,934 | 6,547 | 6,968 |
| 1995 | 6,150 | 4,429 | 5,479 | 6,214 | 6,151 | 6,026 | 6,024 | 6,853 | 6,495 | 6,254 | 6,249 | 6,804 | 6,625 | 7,098 | 7,217 |
| 1996 | 6,049 | 4,370 | 5,439 | 6,080 | 6,234 | 6,031 | 6,203 | 6,751 | 6,393 | 6,098 | 6,182 | 6,469 | 6,351 | 6,936 | 7,116 |
| 1997 | 6,252 | 4,809 | 5,653 | 6,177 | 6,087 | 5,875 | 6,204 | 6,991 | 6,468 | 6,285 | 6,399 | 6,800 | 6,760 | 7,242 | 7,376 |
| 1998 | 5,815 | 4,424 | 5,184 | 5,802 | 5,618 | 5,604 | 5,831 | 6,602 | 6,066 | 5,853 | 6,167 | 6,407 | 6,332 | 6,816 | 6,692 |
| 1999 | 5,954 | 4,546 | 5,301 | 5,944 | 5,794 | 5,779 | 5,861 | 6,716 | 6,251 | 6,193 | 6,321 | 6,514 | 6,461 | 7,073 | 6,893 |
| 2000 | 6,455 | 4,999 | 5,748 | 6,331 | 6,481 | 6,180 | 6,496 | 7,131 | 6,606 | 6,654 | 6,548 | 6,958 | 6,969 | 7,782 | 7,752 |
| 2001 | 6,748 | 5,315 | 6,027 | 6,872 | 7,050 | 6,541 | 6,768 | 7,673 | 7,010 | 6,897 | 6,782 | 7,155 | 7,273 | 7,980 | 7,861 |
| 2002 | 6,772 | 5,311 | 6,174 | 6,845 | 6,827 | 6,717 | 6,796 | 7,723 | 7,032 | 6,893 | 6,926 | 7,222 | 7,429 | 8,015 | 7,863 |
| 2003 | 6,814 | 5,363 | 6,180 | 6,841 | 6,927 | 6,569 | 6,855 | 7,657 | 6,982 | 6,999 | 7,082 | 7,162 | 7,580 | 8,060 | 8,067 |
| 2004 | 5,857 | 4,605 | 5,405 | 6,027 | 6,021 | 5,685 | 5,884 | 6,489 | 6,033 | 6,099 | 6,103 | 6,161 | 6,399 | 6,883 | 6,824 |
| 2005 | 6,126 | 4,706 | 5,673 | 6,528 | 6,480 | 5,996 | 6,042 | 6,722 | 6,427 | 6,491 | 6,356 | 6,492 | 6,650 | 7,168 | 7,225 |
| 2006 | 5,814 | 4,478 | 5,476 | 6,189 | 6,040 | 5,655 | 5,744 | 6,462 | 5,963 | 6,144 | 5,973 | 6,192 | 6,395 | 6,755 | 6,924 |
| 2007 | 5,619 | 4,320 | 5,399 | 6,015 | 5,862 | 5,544 | 5,548 | 6,271 | 5,849 | 5,825 | 5,861 | 5,882 | 6,248 | 6,415 | 6,777 |
| 2008 | 5,184 | 3,964 | 5,156 | 5,599 | 5,503 | 5,221 | 5,260 | 5,906 | 5,279 | 5,311 | 5,451 | 5,371 | 5,616 | 6,059 | 6,045 |
| 2009 | 4,184 | 3,320 | 4,248 | 4,572 | 4,391 | 4,107 | 4,101 | 4,667 | 4,145 | 4,281 | 4,309 | 4,313 | 4,461 | 5,222 | 4,772 |
| 2010 | 3,763 | 3,039 | 3,879 | 4,210 | 3,951 | 3,610 | 3,691 | 4,050 | 3,728 | 3,771 | 3,923 | 3,841 | 3,919 | 4,634 | 4,284 |
| Průměrné procento pracovní neschopnosti pro nemoc | | | | | | | | | | | | | | | |
| 1991 | 4,254 | 3,626 | 4,044 | 4,223 | 4,355 | 3,804 | 4,541 | 4,908 | 4,264 | 3,912 | 4,130 | 4,367 | 4,138 | 4,561 | 4,960 |
| 1992 | 4,361 | 3,789 | 4,277 | 4,370 | 4,486 | 3,450 | 4,958 | 4,779 | 4,172 | 4,126 | 4,258 | 4,456 | 4,113 | 4,574 | 4,973 |
| 1993 | 4,636 | 3,754 | 4,306 | 4,790 | 4,500 | 4,030 | 4,759 | 4,930 | 4,871 | 4,782 | 4,700 | 4,993 | 4,704 | 4,726 | 5,350 |
| 1994 | 5,211 | 3,879 | 4,788 | 5,333 | 4,991 | 5,200 | 5,354 | 5,740 | 5,530 | 5,273 | 5,195 | 5,723 | 5,367 | 5,699 | 6,083 |
| 1995 | 5,578 | 4,175 | 4,956 | 5,620 | 5,484 | 5,493 | 5,534 | 6,252 | 5,931 | 5,629 | 5,634 | 6,262 | 6,044 | 6,229 | 6,350 |
| 1996 | 5,468 | 4,092 | 4,884 | 5,445 | 5,497 | 5,495 | 5,691 | 6,142 | 5,824 | 5,488 | 5,555 | 5,945 | 5,754 | 6,134 | 6,250 |
| 1997 | 5,659 | 4,486 | 5,078 | 5,503 | 5,391 | 5,349 | 5,680 | 6,368 | 5,879 | 5,670 | 5,750 | 6,250 | 6,117 | 6,415 | 6,537 |
| 1998 | 5,253 | 4,113 | 4,652 | 5,171 | 4,951 | 5,073 | 5,333 | 5,989 | 5,503 | 5,257 | 5,540 | 5,872 | 5,721 | 6,055 | 5,920 |
| 1999 | 5,392 | 4,244 | 4,768 | 5,335 | 5,127 | 5,254 | 5,340 | 6,103 | 5,670 | 5,596 | 5,695 | 5,982 | 5,822 | 6,302 | 6,116 |
| 2000 | 5,849 | 4,666 | 5,180 | 5,666 | 5,786 | 5,600 | 5,940 | 6,498 | 5,997 | 6,016 | 5,855 | 6,388 | 6,285 | 6,953 | 6,865 |
| 2001 | 6,133 | 4,974 | 5,440 | 6,156 | 6,275 | 5,949 | 6,206 | 7,025 | 6,383 | 6,251 | 6,071 | 6,597 | 6,587 | 7,154 | 6,993 |
| 2002 | 6,134 | 4,951 | 5,567 | 6,123 | 6,053 | 6,105 | 6,212 | 7,031 | 6,340 | 6,225 | 6,199 | 6,643 | 6,693 | 7,155 | 6,968 |
| 2003 | 6,186 | 5,015 | 5,598 | 6,134 | 6,154 | 5,955 | 6,288 | 6,968 | 6,296 | 6,339 | 6,328 | 6,598 | 6,815 | 7,231 | 7,181 |
| 2004 | 5,256 | 4,271 | 4,834 | 5,338 | 5,280 | 5,117 | 5,334 | 5,869 | 5,374 | 5,449 | 5,349 | 5,617 | 5,695 | 6,116 | 5,974 |
| 2005 | 5,521 | 4,368 | 5,113 | 5,815 | 5,748 | 5,406 | 5,485 | 6,096 | 5,744 | 5,817 | 5,627 | 5,941 | 5,933 | 6,375 | 6,358 |
| 2006 | 5,189 | 4,125 | 4,872 | 5,458 | 5,319 | 5,052 | 5,168 | 5,811 | 5,277 | 5,454 | 5,196 | 5,619 | 5,662 | 5,945 | 6,015 |
| 2007 | 5,050 | 4,005 | 4,847 | 5,349 | 5,182 | 5,007 | 5,017 | 5,692 | 5,195 | 5,208 | 5,154 | 5,367 | 5,565 | 5,678 | 5,938 |
| 2008 | 4,640 | 3,654 | 4,636 | 4,929 | 4,818 | 4,698 | 4,747 | 5,321 | 4,675 | 4,724 | 4,774 | 4,870 | 4,964 | 5,344 | 5,299 |
| 2009 | 3,687 | 3,023 | 3,764 | 3,927 | 3,755 | 3,617 | 3,651 | 4,118 | 3,568 | 3,739 | 3,698 | 3,830 | 3,915 | 4,564 | 4,142 |
| 2010 | 3,284 | 2,734 | 3,403 | 3,576 | 3,363 | 3,152 | 3,243 | 3,564 | 3,185 | 3,247 | 3,318 | 3,378 | 3,423 | 4,005 | 3,692 |

Tab. 5 Průměrné procento pracovní neschopnosti pro úraz podle krajů

| | Česká republika | kraje | | | | | | | | | | | | | |
|---|-----------------|--------------|-------------|-----------|----------|-------------|---------|-----------|-----------------|------------|----------|--------------|-----------|---------|-----------------|
| | | Hl. m. Praha | Středočeský | Jihočeský | Plzeňský | Karlovarský | Ústecký | Liberecký | Královéhradecký | Pardubický | Vysočina | Jihomoravský | Olomoucký | Zlínský | Moravskoslezský |
| Průměrné procento pracovní neschopnosti pro pracovní úraz | | | | | | | | | | | | | | | |
| 1991 | 0,216 | 0,134 | 0,228 | 0,255 | 0,258 | 0,217 | 0,219 | 0,253 | 0,230 | 0,196 | 0,234 | 0,197 | 0,190 | 0,190 | 0,297 |
| 1992 | 0,214 | 0,126 | 0,230 | 0,255 | 0,261 | 0,174 | 0,226 | 0,227 | 0,220 | 0,211 | 0,248 | 0,190 | 0,174 | 0,186 | 0,308 |
| 1993 | 0,213 | 0,117 | 0,214 | 0,260 | 0,252 | 0,208 | 0,202 | 0,237 | 0,241 | 0,209 | 0,232 | 0,198 | 0,193 | 0,194 | 0,302 |
| 1994 | 0,211 | 0,106 | 0,216 | 0,261 | 0,241 | 0,198 | 0,222 | 0,220 | 0,244 | 0,228 | 0,228 | 0,190 | 0,187 | 0,208 | 0,301 |
| 1995 | 0,223 | 0,119 | 0,221 | 0,262 | 0,281 | 0,206 | 0,248 | 0,241 | 0,247 | 0,242 | 0,258 | 0,200 | 0,214 | 0,215 | 0,292 |
| 1996 | 0,232 | 0,125 | 0,235 | 0,284 | 0,286 | 0,215 | 0,252 | 0,237 | 0,256 | 0,250 | 0,258 | 0,206 | 0,216 | 0,245 | 0,306 |
| 1997 | 0,237 | 0,141 | 0,236 | 0,301 | 0,292 | 0,207 | 0,243 | 0,259 | 0,274 | 0,253 | 0,269 | 0,218 | 0,237 | 0,254 | 0,292 |
| 1998 | 0,235 | 0,143 | 0,232 | 0,288 | 0,294 | 0,224 | 0,234 | 0,268 | 0,266 | 0,252 | 0,283 | 0,220 | 0,233 | 0,246 | 0,279 |
| 1999 | 0,226 | 0,132 | 0,220 | 0,269 | 0,290 | 0,214 | 0,248 | 0,247 | 0,260 | 0,251 | 0,271 | 0,211 | 0,230 | 0,234 | 0,275 |
| 2000 | 0,229 | 0,136 | 0,226 | 0,274 | 0,285 | 0,204 | 0,237 | 0,257 | 0,271 | 0,251 | 0,282 | 0,212 | 0,235 | 0,232 | 0,286 |
| 2001 | 0,231 | 0,139 | 0,233 | 0,288 | 0,322 | 0,216 | 0,235 | 0,260 | 0,265 | 0,244 | 0,294 | 0,215 | 0,240 | 0,243 | 0,267 |
| 2002 | 0,232 | 0,139 | 0,234 | 0,290 | 0,313 | 0,219 | 0,239 | 0,265 | 0,292 | 0,251 | 0,297 | 0,214 | 0,237 | 0,239 | 0,262 |
| 2003 | 0,222 | 0,129 | 0,217 | 0,282 | 0,309 | 0,218 | 0,230 | 0,259 | 0,280 | 0,239 | 0,284 | 0,205 | 0,235 | 0,228 | 0,254 |
| 2004 | 0,222 | 0,131 | 0,218 | 0,283 | 0,315 | 0,211 | 0,230 | 0,235 | 0,272 | 0,247 | 0,303 | 0,207 | 0,224 | 0,227 | 0,250 |
| 2005 | 0,228 | 0,140 | 0,218 | 0,299 | 0,306 | 0,222 | 0,238 | 0,240 | 0,282 | 0,261 | 0,292 | 0,215 | 0,239 | 0,230 | 0,264 |
| 2006 | 0,229 | 0,140 | 0,230 | 0,302 | 0,298 | 0,227 | 0,232 | 0,252 | 0,275 | 0,266 | 0,305 | 0,218 | 0,238 | 0,235 | 0,262 |
| 2007 | 0,215 | 0,130 | 0,215 | 0,285 | 0,295 | 0,202 | 0,223 | 0,226 | 0,268 | 0,239 | 0,277 | 0,201 | 0,237 | 0,215 | 0,251 |
| 2008 | 0,212 | 0,133 | 0,211 | 0,281 | 0,302 | 0,213 | 0,228 | 0,219 | 0,260 | 0,234 | 0,276 | 0,201 | 0,227 | 0,219 | 0,231 |
| 2009 | 0,178 | 0,113 | 0,178 | 0,245 | 0,259 | 0,176 | 0,188 | 0,182 | 0,199 | 0,205 | 0,226 | 0,172 | 0,181 | 0,201 | 0,195 |
| 2010 | 0,171 | 0,112 | 0,180 | 0,229 | 0,251 | 0,174 | 0,189 | 0,166 | 0,195 | 0,188 | 0,229 | 0,161 | 0,167 | 0,175 | 0,186 |
| Průměrné procento pracovní neschopnosti pro ostatní úraz | | | | | | | | | | | | | | | |
| 1991 | 0,574 | 0,409 | 0,489 | 0,576 | 0,540 | 0,543 | 0,582 | 0,665 | 0,541 | 0,544 | 0,565 | 0,604 | 0,558 | 0,723 | 0,800 |
| 1992 | 0,570 | 0,397 | 0,500 | 0,554 | 0,541 | 0,455 | 0,589 | 0,647 | 0,538 | 0,566 | 0,583 | 0,571 | 0,538 | 0,673 | 0,839 |
| 1993 | 0,451 | 0,269 | 0,376 | 0,442 | 0,418 | 0,422 | 0,357 | 0,542 | 0,444 | 0,470 | 0,482 | 0,485 | 0,454 | 0,613 | 0,672 |
| 1994 | 0,349 | 0,144 | 0,289 | 0,345 | 0,337 | 0,357 | 0,229 | 0,358 | 0,332 | 0,364 | 0,362 | 0,351 | 0,380 | 0,640 | 0,584 |
| 1995 | 0,349 | 0,135 | 0,303 | 0,332 | 0,386 | 0,327 | 0,242 | 0,360 | 0,318 | 0,383 | 0,357 | 0,342 | 0,367 | 0,655 | 0,574 |
| 1996 | 0,349 | 0,153 | 0,321 | 0,352 | 0,450 | 0,320 | 0,260 | 0,371 | 0,314 | 0,359 | 0,368 | 0,318 | 0,381 | 0,557 | 0,559 |
| 1997 | 0,356 | 0,182 | 0,339 | 0,373 | 0,404 | 0,318 | 0,280 | 0,364 | 0,315 | 0,362 | 0,380 | 0,332 | 0,405 | 0,574 | 0,547 |
| 1998 | 0,327 | 0,168 | 0,300 | 0,343 | 0,373 | 0,308 | 0,264 | 0,345 | 0,297 | 0,343 | 0,344 | 0,315 | 0,378 | 0,515 | 0,493 |
| 1999 | 0,335 | 0,170 | 0,313 | 0,340 | 0,377 | 0,311 | 0,273 | 0,366 | 0,322 | 0,346 | 0,355 | 0,321 | 0,409 | 0,538 | 0,502 |
| 2000 | 0,377 | 0,196 | 0,341 | 0,391 | 0,410 | 0,376 | 0,319 | 0,376 | 0,338 | 0,387 | 0,411 | 0,359 | 0,449 | 0,597 | 0,602 |
| 2001 | 0,384 | 0,202 | 0,355 | 0,428 | 0,453 | 0,376 | 0,327 | 0,388 | 0,361 | 0,403 | 0,416 | 0,342 | 0,446 | 0,583 | 0,602 |
| 2002 | 0,406 | 0,220 | 0,372 | 0,433 | 0,461 | 0,393 | 0,346 | 0,427 | 0,400 | 0,417 | 0,430 | 0,365 | 0,499 | 0,620 | 0,633 |
| 2003 | 0,405 | 0,218 | 0,365 | 0,426 | 0,464 | 0,397 | 0,337 | 0,430 | 0,405 | 0,421 | 0,470 | 0,359 | 0,530 | 0,600 | 0,631 |
| 2004 | 0,379 | 0,203 | 0,352 | 0,406 | 0,426 | 0,357 | 0,320 | 0,386 | 0,387 | 0,403 | 0,451 | 0,337 | 0,480 | 0,540 | 0,600 |
| 2005 | 0,378 | 0,198 | 0,342 | 0,414 | 0,425 | 0,368 | 0,320 | 0,386 | 0,400 | 0,413 | 0,436 | 0,336 | 0,478 | 0,562 | 0,603 |
| 2006 | 0,396 | 0,213 | 0,374 | 0,428 | 0,423 | 0,376 | 0,344 | 0,399 | 0,411 | 0,424 | 0,472 | 0,356 | 0,496 | 0,575 | 0,647 |
| 2007 | 0,354 | 0,184 | 0,336 | 0,382 | 0,385 | 0,334 | 0,307 | 0,353 | 0,386 | 0,378 | 0,430 | 0,314 | 0,446 | 0,522 | 0,588 |
| 2008 | 0,332 | 0,177 | 0,309 | 0,390 | 0,383 | 0,310 | 0,285 | 0,367 | 0,345 | 0,353 | 0,402 | 0,299 | 0,425 | 0,496 | 0,516 |
| 2009 | 0,319 | 0,184 | 0,305 | 0,400 | 0,377 | 0,314 | 0,262 | 0,366 | 0,377 | 0,337 | 0,385 | 0,310 | 0,365 | 0,456 | 0,435 |
| 2010 | 0,308 | 0,194 | 0,296 | 0,405 | 0,338 | 0,284 | 0,259 | 0,319 | 0,348 | 0,337 | 0,376 | 0,301 | 0,329 | 0,454 | 0,407 |

Tab. 6 Průměrný denní stav práceneschopných, počet nemocensky pojištěných podle krajů

| | Česká republika | kraje | | | | | | | | | | | | | |
|---|-----------------|--------------|--------------|-----------|----------|-------------|---------|-----------|-----------------|------------|----------|---------------|-----------|---------|-----------------|
| | | Hl. m. Praha | Středočeský | Jihočeský | Plzeňský | Karlovarský | Ústecký | Liberecký | Královéhradecký | Pardubický | Vysočina | Jihomoravský | Olomoucký | Zlínský | Moravskoslezský |
| Průměrný denní stav práceneschopných | | | | | | | | | | | | | | | |
| 1991 | 258 463 | 33 288 | 25 389 | 14 874 | 13 751 | 6 831 | 21 389 | 11 861 | 13 544 | 11 762 | 11 324 | 28 848 | 14 931 | 14 710 | 35 960 |
| 1992 | 247 979 | 29 695 | 23 563 | 14 293 | 13 872 | 6 682 | 21 121 | 11 370 | 13 134 | 11 782 | 11 282 | 28 105 | 14 292 | 14 929 | 33 860 |
| 1993 | 249 694 | 28 124 | 22 465 | 15 079 | 13 230 | 6 335 | 20 976 | 11 634 | 14 190 | 12 384 | 11 781 | 28 561 | 15 379 | 15 196 | 34 359 |
| 1994 | 274 457 | 29 430 | 24 154 | 16 206 | 14 630 | 7 813 | 21 586 | 12 680 | 16 007 | 13 767 | 12 796 | 32 295 | 17 511 | 17 653 | 37 930 |
| 1995 | 289 569 | 32 128 | 24 162 | 17 371 | 15 492 | 8 250 | 21 427 | 13 542 | 17 384 | 13 916 | 13 413 | 34 673 | 18 559 | 19 526 | 39 725 |
| 1996 | 278 472 | 31 337 | 23 159 | 16 691 | 15 382 | 7 904 | 21 294 | 12 728 | 16 758 | 13 345 | 13 548 | 32 558 | 17 559 | 18 663 | 37 547 |
| 1997 | 302 224 | 39 318 | 24 398 | 17 702 | 15 631 | 8 046 | 22 090 | 13 328 | 16 982 | 14 723 | 13 891 | 35 950 | 18 781 | 19 744 | 41 642 |
| 1998 | 278 226 | 36 643 | 22 534 | 16 383 | 14 176 | 7 325 | 20 254 | 12 533 | 15 621 | 13 496 | 13 306 | 33 670 | 16 917 | 18 601 | 36 769 |
| 1999 | 272 620 | 37 132 | 22 266 | 16 586 | 14 048 | 7 074 | 18 841 | 12 110 | 15 038 | 13 834 | 12 974 | 33 051 | 16 026 | 18 006 | 35 633 |
| 2000 | 291 613 | 41 977 | 24 156 | 17 297 | 15 421 | 7 354 | 20 117 | 12 709 | 15 623 | 14 431 | 13 265 | 34 688 | 16 481 | 19 213 | 38 881 |
| 2001 | 302 551 | 45 155 | 25 528 | 18 018 | 16 435 | 7 642 | 20 735 | 13 609 | 16 368 | 14 538 | 13 855 | 35 490 | 16 796 | 19 559 | 38 822 |
| 2002 | 302 495 | 45 558 | 27 066 | 17 773 | 15 821 | 7 738 | 20 106 | 13 310 | 16 210 | 14 502 | 14 168 | 35 593 | 17 108 | 19 497 | 38 044 |
| 2003 | 302 209 | 46 353 | 26 986 | 17 553 | 15 938 | 7 505 | 19 989 | 12 780 | 15 839 | 14 535 | 14 343 | 35 495 | 17 218 | 19 224 | 38 452 |
| 2004 | 257 058 | 39 785 | 23 489 | 15 353 | 13 861 | 6 316 | 17 002 | 10 672 | 13 451 | 12 407 | 12 116 | 30 124 | 14 260 | 16 092 | 32 130 |
| 2005 | 272 181 | 42 610 | 24 945 | 16 589 | 15 148 | 6 565 | 17 732 | 11 057 | 14 198 | 13 154 | 12 449 | 32 229 | 14 931 | 16 787 | 33 787 |
| 2006 | 261 447 | 42 377 | 24 125 | 15 585 | 14 138 | 6 070 | 16 758 | 10 838 | 13 201 | 12 523 | 11 791 | 31 577 | 14 162 | 15 860 | 32 442 |
| 2007 | 258 286 | 43 264 | 24 175 | 15 192 | 13 918 | 5 923 | 16 384 | 10 601 | 12 864 | 12 113 | 11 570 | 30 836 | 14 005 | 15 284 | 32 157 |
| 2008 | 237 040 | 39 657 | 23 056 | 13 902 | 12 813 | 5 414 | 15 373 | 9 650 | 11 405 | 11 169 | 10 560 | 28 237 | 12 585 | 14 310 | 28 909 |
| 2009 | 177 961 | 32 192 | 17 443 | 10 755 | 9 530 | 3 815 | 11 088 | 6 686 | 8 408 | 8 187 | 7 528 | 20 770 | 9 149 | 11 371 | 21 039 |
| 2010 | 162 215 | 30 309 | 15 969 | 10 146 | 8 610 | 3 389 | 9 888 | 5 939 | 7 650 | 7 264 | 6 874 | 18 789 | 8 091 | 10 106 | 19 192 |
| Počet nemocensky pojištěných osob (tisíc osob) | | | | | | | | | | | | | | | |
| 1991 | 5 124,7 | 798,6 | 533,2 | 294,3 | 266,9 | 149,7 | 400,5 | 203,5 | 269,0 | 252,8 | 229,7 | 558,3 | 305,6 | 268,7 | 593,8 |
| 1992 | 4 819,8 | 688,6 | 470,7 | 276,0 | 262,3 | 163,8 | 365,8 | 201,1 | 266,4 | 240,3 | 221,7 | 538,8 | 296,2 | 274,7 | 553,4 |
| 1993 | 4 711,1 | 679,3 | 458,9 | 274,6 | 255,9 | 135,9 | 394,4 | 203,8 | 255,4 | 226,8 | 217,6 | 503,2 | 287,4 | 274,7 | 543,3 |
| 1994 | 4 755,7 | 712,6 | 456,4 | 272,9 | 262,7 | 135,8 | 371,8 | 200,7 | 262,1 | 234,7 | 221,2 | 515,6 | 295,1 | 269,6 | 544,4 |
| 1995 | 4 708,2 | 725,5 | 441,0 | 279,6 | 251,9 | 136,9 | 355,7 | 197,6 | 267,6 | 222,5 | 214,7 | 509,6 | 280,2 | 275,1 | 550,5 |
| 1996 | 4 603,6 | 717,1 | 425,8 | 274,5 | 246,8 | 131,1 | 343,3 | 188,5 | 262,1 | 218,9 | 219,2 | 503,3 | 276,4 | 269,1 | 527,7 |
| 1997 | 4 833,8 | 817,6 | 431,6 | 286,6 | 256,8 | 137,0 | 356,0 | 190,6 | 262,6 | 234,2 | 217,1 | 528,7 | 277,8 | 272,6 | 564,6 |
| 1998 | 4 784,5 | 828,3 | 434,7 | 282,4 | 252,4 | 130,7 | 347,3 | 189,8 | 257,5 | 230,6 | 215,8 | 525,5 | 267,1 | 272,9 | 549,5 |
| 1999 | 4 578,7 | 816,9 | 420,0 | 279,0 | 242,5 | 122,4 | 321,5 | 180,3 | 240,6 | 223,4 | 205,2 | 507,4 | 248,1 | 254,6 | 516,9 |
| 2000 | 4 517,5 | 839,8 | 420,3 | 273,2 | 237,9 | 119,0 | 309,7 | 178,2 | 236,5 | 216,9 | 202,6 | 498,5 | 236,5 | 246,9 | 501,5 |
| 2001 | 4 483,5 | 849,5 | 423,6 | 262,2 | 233,1 | 116,8 | 306,3 | 177,4 | 233,5 | 210,8 | 204,3 | 496,0 | 230,9 | 245,1 | 493,8 |
| 2002 | 4 466,7 | 857,8 | 438,4 | 259,6 | 231,7 | 115,2 | 295,8 | 172,3 | 230,5 | 210,4 | 204,6 | 492,9 | 230,3 | 243,3 | 483,8 |
| 2003 | 4 435,4 | 864,4 | 436,6 | 256,6 | 230,1 | 114,2 | 291,6 | 166,9 | 226,9 | 207,7 | 202,5 | 495,6 | 227,1 | 238,5 | 476,7 |
| 2004 | 4 389,3 | 863,9 | 434,6 | 254,7 | 230,2 | 111,1 | 289,0 | 164,5 | 223,0 | 203,4 | 198,5 | 488,9 | 222,8 | 233,8 | 470,8 |
| 2005 | 4 442,7 | 905,5 | 439,7 | 254,1 | 233,8 | 109,5 | 293,5 | 164,5 | 220,9 | 202,6 | 195,9 | 496,4 | 224,5 | 234,2 | 467,6 |
| 2006 | 4 497,0 | 946,4 | 440,6 | 251,8 | 234,1 | 107,3 | 291,7 | 167,7 | 221,4 | 203,8 | 197,4 | 510,0 | 221,5 | 234,8 | 468,6 |
| 2007 | 4 597,0 | 1 001,6 | 447,8 | 252,6 | 237,4 | 106,8 | 295,3 | 169,0 | 219,9 | 208,0 | 197,4 | 524,3 | 224,2 | 238,3 | 474,5 |
| 2008 | 4 572,4 | 1 000,5 | 447,2 | 248,3 | 232,8 | 103,7 | 292,2 | 163,4 | 216,0 | 210,3 | 193,7 | 525,8 | 224,1 | 236,2 | 478,2 |
| 2009 | 4 253,1 | 969,6 | 410,6 | 235,2 | 217,0 | 92,9 | 270,4 | 143,3 | 202,9 | 191,2 | 174,7 | 481,6 | 205,1 | 217,8 | 440,9 |
| 2010 | 4 311,0 | 997,3 | 411,7 | 241,0 | 217,9 | 93,9 | 267,9 | 146,6 | 205,2 | 192,6 | 175,2 | 489,2 | 206,4 | 218,1 | 448,0 |

Tab. 7 Průměrná doba trvání 1 případu pracovní neschopnosti celkem a pro nemoc podle krajů

| | Česká republika | kraje | | | | | | | | | | | | | |
|---|-----------------|--------------|-------------|-----------|----------|-------------|---------|-----------|-----------------|------------|----------|--------------|-----------|---------|-----------------|
| | | Hl. m. Praha | Středočeský | Jihočeský | Plzeňský | Karlovarský | Ústecký | Liberecký | Královéhradecký | Pardubický | Vysočina | Jihomoravský | Olomoucký | Zlínský | Moravskoslezský |
| Průměrná doba trvání 1 případu pracovní neschopnosti celkem | | | | | | | | | | | | | | | |
| 1991 | 19,9 | 21,4 | 20,0 | 18,0 | 18,6 | 18,1 | 19,9 | 19,0 | 18,1 | 17,6 | 18,6 | 20,5 | 19,5 | 21,0 | 22,4 |
| 1992 | 21,6 | 22,6 | 21,8 | 19,7 | 20,4 | 19,4 | 21,6 | 20,7 | 19,9 | 19,3 | 20,6 | 22,3 | 21,0 | 22,6 | 23,9 |
| 1993 | 23,2 | 24,1 | 23,0 | 21,1 | 21,6 | 20,8 | 24,1 | 22,9 | 21,4 | 21,3 | 21,6 | 24,6 | 22,5 | 25,0 | 25,2 |
| 1994 | 24,7 | 24,6 | 23,9 | 22,4 | 23,3 | 23,6 | 24,9 | 23,7 | 23,2 | 22,9 | 22,7 | 26,4 | 24,3 | 26,0 | 28,7 |
| 1995 | 24,4 | 23,6 | 23,7 | 22,2 | 23,5 | 23,4 | 24,4 | 24,0 | 23,1 | 22,7 | 22,8 | 26,2 | 24,4 | 26,1 | 27,6 |
| 1996 | 25,8 | 24,6 | 25,1 | 23,5 | 24,7 | 23,6 | 25,5 | 25,2 | 24,2 | 24,3 | 24,1 | 27,8 | 26,4 | 28,3 | 29,1 |
| 1997 | 26,3 | 25,1 | 25,5 | 24,4 | 24,7 | 24,1 | 26,2 | 26,8 | 25,6 | 25,3 | 24,9 | 27,6 | 26,9 | 28,9 | 28,8 |
| 1998 | 26,8 | 25,4 | 25,4 | 25,1 | 24,9 | 24,0 | 26,8 | 27,6 | 25,9 | 25,8 | 25,6 | 28,4 | 27,7 | 29,8 | 29,3 |
| 1999 | 26,1 | 23,8 | 24,3 | 24,3 | 23,9 | 23,6 | 26,8 | 27,0 | 25,1 | 25,4 | 25,2 | 27,9 | 27,1 | 29,6 | 29,5 |
| 2000 | 28,0 | 25,9 | 26,3 | 26,0 | 26,1 | 24,6 | 28,8 | 27,3 | 26,6 | 27,5 | 26,3 | 29,6 | 29,2 | 31,9 | 32,4 |
| 2001 | 28,6 | 26,0 | 26,7 | 27,7 | 27,6 | 24,9 | 29,0 | 29,1 | 27,7 | 27,8 | 26,9 | 30,2 | 29,6 | 32,6 | 32,7 |
| 2002 | 30,8 | 28,0 | 28,7 | 29,3 | 28,9 | 27,7 | 31,3 | 31,7 | 30,1 | 30,3 | 29,2 | 32,2 | 32,7 | 35,0 | 35,0 |
| 2003 | 30,5 | 27,8 | 28,7 | 28,9 | 28,7 | 27,7 | 31,1 | 31,4 | 29,5 | 29,7 | 29,2 | 32,1 | 32,7 | 34,1 | 34,6 |
| 2004 | 34,8 | 31,6 | 32,9 | 33,6 | 32,6 | 31,6 | 35,9 | 34,8 | 33,9 | 34,6 | 33,9 | 35,9 | 35,9 | 38,9 | 40,5 |
| 2005 | 32,8 | 29,0 | 30,8 | 32,7 | 30,8 | 30,2 | 33,7 | 33,0 | 32,5 | 33,6 | 31,2 | 34,5 | 35,4 | 37,0 | 37,3 |
| 2006 | 35,3 | 31,3 | 33,3 | 35,5 | 33,5 | 32,5 | 36,1 | 35,5 | 34,8 | 35,6 | 33,8 | 36,6 | 38,2 | 39,2 | 40,4 |
| 2007 | 34,6 | 30,9 | 33,4 | 34,8 | 33,1 | 32,1 | 34,6 | 35,2 | 34,0 | 34,6 | 33,4 | 35,9 | 38,4 | 38,2 | 38,7 |
| 2008 | 39,1 | 34,4 | 38,1 | 40,4 | 37,0 | 36,0 | 39,4 | 40,0 | 39,6 | 39,1 | 38,7 | 41,0 | 42,3 | 44,1 | 42,4 |
| 2009 | 45,1 | 37,1 | 42,7 | 47,9 | 42,9 | 42,9 | 45,8 | 46,4 | 45,0 | 46,5 | 46,6 | 47,2 | 51,5 | 57,0 | 51,5 |
| 2010 | 44,7 | 38,0 | 44,0 | 47,6 | 42,7 | 40,8 | 44,9 | 45,1 | 44,6 | 45,0 | 45,2 | 47,2 | 50,7 | 54,8 | 48,9 |
| Průměrná doba trvání 1 případu pracovní neschopnosti pro nemoc | | | | | | | | | | | | | | | |
| 1991 | 19,0 | 20,5 | 19,1 | 17,2 | 17,7 | 17,1 | 19,1 | 18,0 | 17,2 | 16,6 | 17,6 | 19,6 | 18,5 | 19,9 | 21,3 |
| 1992 | 20,7 | 21,9 | 21,0 | 19,0 | 19,5 | 18,4 | 20,8 | 19,6 | 19,0 | 18,4 | 19,6 | 21,5 | 20,2 | 21,7 | 22,7 |
| 1993 | 22,3 | 23,4 | 22,1 | 20,3 | 20,7 | 19,8 | 23,5 | 21,8 | 20,6 | 20,4 | 20,7 | 23,7 | 21,7 | 24,0 | 23,9 |
| 1994 | 24,0 | 24,1 | 23,2 | 21,7 | 22,6 | 22,9 | 24,4 | 23,0 | 22,5 | 22,1 | 22,0 | 25,7 | 23,5 | 25,1 | 27,7 |
| 1995 | 23,7 | 23,1 | 23,0 | 21,5 | 22,7 | 22,8 | 23,8 | 23,4 | 22,5 | 21,9 | 22,1 | 25,6 | 23,7 | 25,0 | 26,6 |
| 1996 | 25,0 | 24,0 | 24,3 | 22,7 | 23,7 | 23,0 | 24,9 | 24,7 | 23,5 | 23,5 | 23,4 | 27,1 | 25,7 | 27,4 | 28,1 |
| 1997 | 25,5 | 24,5 | 24,6 | 23,5 | 23,8 | 23,5 | 25,5 | 26,0 | 24,8 | 24,6 | 24,1 | 27,0 | 26,1 | 27,9 | 27,9 |
| 1998 | 26,0 | 24,8 | 24,6 | 24,3 | 24,0 | 23,3 | 26,2 | 26,8 | 25,2 | 25,1 | 24,9 | 27,8 | 27,0 | 28,9 | 28,3 |
| 1999 | 25,3 | 23,2 | 23,5 | 23,5 | 22,9 | 22,9 | 26,1 | 26,1 | 24,3 | 24,5 | 24,4 | 27,2 | 26,2 | 28,6 | 28,4 |
| 2000 | 27,2 | 25,3 | 25,5 | 25,2 | 25,2 | 23,9 | 28,1 | 27,4 | 25,8 | 26,7 | 25,5 | 28,9 | 28,3 | 31,0 | 31,4 |
| 2001 | 27,8 | 25,5 | 25,9 | 26,9 | 26,7 | 24,2 | 28,4 | 28,4 | 27,1 | 27,1 | 26,1 | 29,5 | 28,9 | 31,8 | 31,8 |
| 2002 | 30,0 | 27,4 | 27,9 | 28,5 | 28,0 | 27,1 | 30,7 | 30,9 | 29,2 | 29,6 | 28,5 | 31,6 | 32,1 | 34,2 | 34,1 |
| 2003 | 29,6 | 27,1 | 27,8 | 28,0 | 27,7 | 26,9 | 30,4 | 30,5 | 28,6 | 28,9 | 28,2 | 31,4 | 31,7 | 33,2 | 33,5 |
| 2004 | 33,9 | 30,9 | 32,0 | 32,7 | 31,6 | 30,9 | 35,3 | 34,0 | 32,9 | 33,8 | 32,9 | 35,2 | 35,0 | 38,1 | 39,6 |
| 2005 | 31,8 | 28,3 | 29,9 | 31,6 | 29,8 | 29,4 | 33,0 | 32,1 | 31,4 | 32,6 | 30,2 | 33,7 | 34,4 | 36,0 | 36,1 |
| 2006 | 34,3 | 30,5 | 32,4 | 34,5 | 32,6 | 31,7 | 35,4 | 34,7 | 33,7 | 34,6 | 32,8 | 35,8 | 37,3 | 38,4 | 39,1 |
| 2007 | 33,6 | 30,1 | 32,5 | 33,8 | 32,1 | 31,4 | 33,8 | 34,4 | 32,9 | 33,6 | 32,4 | 35,1 | 37,5 | 37,3 | 37,5 |
| 2008 | 38,1 | 33,6 | 37,3 | 39,3 | 35,9 | 35,2 | 38,7 | 39,2 | 38,6 | 38,2 | 37,7 | 40,1 | 41,3 | 43,3 | 41,2 |
| 2009 | 43,8 | 36,0 | 41,7 | 46,5 | 41,4 | 42,0 | 44,9 | 45,2 | 43,7 | 45,5 | 45,5 | 46,1 | 50,4 | 56,1 | 50,1 |
| 2010 | 43,5 | 36,9 | 42,9 | 46,3 | 41,3 | 39,8 | 44,1 | 44,3 | 43,3 | 43,8 | 44,0 | 46,1 | 50,0 | 54,0 | 47,4 |

Tab. 8 Průměrná doba trvání 1 případu pracovní neschopnosti pro úraz podle krajů

| | Česká republika | kraje | | | | | | | | | | | | | |
|--|-----------------|--------------|-------------|-----------|----------|-------------|---------|-----------|-----------------|------------|----------|--------------|-----------|---------|-----------------|
| | | Hl. m. Praha | Středočeský | Jihočeský | Plzeňský | Karlovarský | Ústecký | Liberecký | Královéhradecký | Pardubický | Vysočina | Jihomoravský | Olomoucký | Zlínský | Moravskoslezský |
| Průměrná doba trvání 1 případu pracovní neschopnosti pro pracovní úraz | | | | | | | | | | | | | | | |
| 1991 | 29,9 | 31,4 | 30,3 | 25,9 | 27,5 | 28,4 | 28,7 | 30,6 | 27,7 | 26,6 | 27,9 | 30,7 | 30,1 | 30,4 | 34,9 |
| 1992 | 30,3 | 32,9 | 29,6 | 26,0 | 28,7 | 29,7 | 30,0 | 30,2 | 27,5 | 27,7 | 29,5 | 30,7 | 28,3 | 29,9 | 35,8 |
| 1993 | 33,3 | 35,6 | 33,4 | 29,5 | 31,2 | 32,1 | 30,3 | 34,5 | 29,6 | 30,1 | 30,0 | 34,3 | 31,7 | 34,0 | 41,2 |
| 1994 | 35,2 | 36,1 | 35,2 | 30,7 | 31,8 | 31,5 | 35,9 | 33,7 | 32,1 | 33,5 | 30,9 | 37,0 | 33,4 | 35,3 | 44,3 |
| 1995 | 36,0 | 37,3 | 35,1 | 31,4 | 33,6 | 31,7 | 38,5 | 33,4 | 32,4 | 32,9 | 31,5 | 37,4 | 36,3 | 37,4 | 44,8 |
| 1996 | 37,4 | 38,0 | 36,8 | 32,3 | 35,2 | 32,9 | 37,9 | 34,1 | 33,8 | 34,4 | 32,0 | 38,8 | 37,1 | 40,0 | 49,3 |
| 1997 | 38,5 | 38,4 | 37,1 | 34,9 | 36,7 | 33,6 | 39,2 | 37,1 | 37,8 | 34,6 | 33,7 | 39,7 | 38,6 | 41,4 | 46,9 |
| 1998 | 38,2 | 38,8 | 36,3 | 34,3 | 35,4 | 33,9 | 37,0 | 38,3 | 36,1 | 35,5 | 34,6 | 39,9 | 38,3 | 41,3 | 47,6 |
| 1999 | 39,4 | 39,1 | 36,7 | 34,9 | 36,6 | 34,0 | 41,0 | 37,8 | 37,0 | 37,1 | 35,1 | 40,7 | 39,6 | 41,8 | 51,0 |
| 2000 | 40,7 | 41,7 | 37,9 | 36,1 | 36,6 | 33,9 | 41,5 | 38,0 | 38,7 | 39,0 | 36,3 | 41,9 | 40,4 | 42,4 | 54,1 |
| 2001 | 40,6 | 41,7 | 38,8 | 36,3 | 38,5 | 34,7 | 40,3 | 38,0 | 37,7 | 38,2 | 36,5 | 42,6 | 40,4 | 43,2 | 52,1 |
| 2002 | 41,7 | 41,9 | 39,3 | 37,1 | 39,1 | 38,1 | 41,4 | 41,1 | 41,5 | 39,4 | 38,6 | 43,3 | 41,3 | 43,5 | 52,2 |
| 2003 | 43,4 | 42,9 | 40,9 | 39,5 | 41,7 | 39,0 | 41,6 | 42,5 | 41,9 | 41,1 | 39,6 | 44,7 | 44,3 | 45,5 | 55,8 |
| 2004 | 43,6 | 43,4 | 41,6 | 39,8 | 42,5 | 39,8 | 43,1 | 40,0 | 42,6 | 41,4 | 42,4 | 45,3 | 44,1 | 45,0 | 53,1 |
| 2005 | 45,1 | 45,2 | 41,7 | 43,4 | 41,1 | 40,8 | 44,2 | 41,8 | 43,8 | 44,3 | 41,0 | 46,8 | 46,1 | 48,2 | 56,6 |
| 2006 | 45,8 | 45,0 | 43,7 | 44,2 | 41,9 | 41,4 | 43,4 | 44,0 | 44,6 | 44,4 | 41,8 | 48,1 | 46,9 | 46,9 | 57,7 |
| 2007 | 46,6 | 47,2 | 44,5 | 45,0 | 43,5 | 39,1 | 45,4 | 44,0 | 45,7 | 45,4 | 42,1 | 48,1 | 48,1 | 45,7 | 58,1 |
| 2008 | 49,8 | 50,0 | 48,8 | 47,8 | 47,2 | 42,8 | 48,7 | 44,8 | 49,8 | 48,3 | 46,4 | 51,5 | 50,5 | 51,1 | 58,8 |
| 2009 | 55,2 | 52,4 | 52,4 | 54,2 | 52,5 | 47,7 | 53,7 | 51,9 | 52,0 | 54,6 | 51,5 | 56,1 | 59,3 | 61,5 | 68,3 |
| 2010 | 52,1 | 50,5 | 50,8 | 51,0 | 50,4 | 46,4 | 51,8 | 47,1 | 49,2 | 51,8 | 49,1 | 53,7 | 54,4 | 52,8 | 62,8 |
| Průměrná doba trvání 1 případu pracovní neschopnosti pro ostatní úraz | | | | | | | | | | | | | | | |
| 1991 | 26,5 | 28,8 | 26,5 | 23,1 | 25,4 | 24,8 | 25,0 | 25,7 | 25,1 | 25,1 | 25,6 | 27,5 | 26,5 | 28,5 | 27,8 |
| 1992 | 27,8 | 29,2 | 27,3 | 24,8 | 27,5 | 26,8 | 26,6 | 29,5 | 26,7 | 25,4 | 27,4 | 28,1 | 26,9 | 29,7 | 29,7 |
| 1993 | 32,1 | 35,0 | 32,2 | 29,1 | 29,4 | 30,5 | 30,5 | 32,5 | 29,7 | 30,5 | 30,7 | 34,1 | 30,8 | 33,1 | 33,9 |
| 1994 | 34,3 | 36,9 | 33,5 | 32,5 | 31,9 | 33,2 | 32,1 | 34,8 | 33,0 | 33,3 | 32,5 | 36,6 | 34,7 | 34,0 | 35,7 |
| 1995 | 34,3 | 34,8 | 33,4 | 31,9 | 32,4 | 30,4 | 31,2 | 33,8 | 32,6 | 33,4 | 31,3 | 36,5 | 35,1 | 39,1 | 35,4 |
| 1996 | 35,2 | 37,3 | 35,0 | 32,7 | 37,4 | 30,5 | 33,7 | 31,3 | 33,7 | 34,6 | 32,2 | 37,4 | 35,8 | 37,0 | 36,4 |
| 1997 | 36,9 | 37,1 | 37,9 | 35,6 | 34,7 | 31,9 | 35,4 | 40,1 | 36,7 | 34,9 | 34,4 | 38,2 | 38,3 | 39,7 | 37,0 |
| 1998 | 35,7 | 35,9 | 34,4 | 33,9 | 34,0 | 32,1 | 35,3 | 39,2 | 34,5 | 32,4 | 33,1 | 37,4 | 36,8 | 38,3 | 36,9 |
| 1999 | 37,0 | 36,3 | 35,5 | 35,6 | 35,1 | 33,7 | 35,2 | 41,9 | 37,2 | 36,7 | 33,6 | 37,4 | 37,9 | 39,5 | 38,8 |
| 2000 | 37,4 | 38,1 | 37,3 | 36,8 | 37,1 | 34,1 | 37,8 | 22,2 | 36,2 | 37,8 | 35,6 | 40,1 | 39,6 | 41,0 | 40,5 |
| 2001 | 38,6 | 37,2 | 37,8 | 39,0 | 37,5 | 34,6 | 38,1 | 40,6 | 34,8 | 38,4 | 37,2 | 39,7 | 39,1 | 41,5 | 40,0 |
| 2002 | 40,1 | 39,1 | 38,4 | 39,6 | 38,7 | 36,0 | 38,5 | 43,7 | 41,0 | 39,3 | 37,5 | 40,9 | 40,4 | 43,6 | 41,2 |
| 2003 | 41,9 | 41,6 | 41,1 | 40,6 | 40,0 | 37,5 | 39,7 | 44,7 | 41,7 | 40,6 | 40,5 | 43,0 | 44,0 | 44,0 | 43,0 |
| 2004 | 44,6 | 43,2 | 43,5 | 43,6 | 42,4 | 41,0 | 42,9 | 46,3 | 45,8 | 44,8 | 44,3 | 44,6 | 46,3 | 46,3 | 46,6 |
| 2005 | 44,8 | 43,0 | 41,8 | 45,3 | 42,5 | 39,3 | 42,7 | 47,2 | 46,2 | 46,2 | 42,4 | 45,7 | 46,8 | 47,7 | 47,3 |
| 2006 | 45,7 | 44,3 | 43,2 | 46,9 | 42,1 | 39,8 | 43,9 | 46,0 | 47,0 | 45,5 | 43,9 | 46,3 | 47,1 | 47,0 | 49,6 |
| 2007 | 45,4 | 43,7 | 44,1 | 45,3 | 43,1 | 41,1 | 42,7 | 47,4 | 47,2 | 45,6 | 43,6 | 46,2 | 47,6 | 47,6 | 47,5 |
| 2008 | 49,4 | 45,9 | 47,4 | 51,4 | 47,0 | 45,5 | 47,2 | 53,3 | 49,1 | 49,1 | 48,0 | 51,4 | 51,9 | 51,7 | 51,2 |
| 2009 | 57,7 | 53,2 | 53,3 | 60,6 | 55,9 | 54,6 | 54,1 | 60,7 | 57,8 | 55,7 | 56,4 | 60,1 | 60,8 | 64,8 | 60,9 |
| 2010 | 56,9 | 53,1 | 56,0 | 60,2 | 54,1 | 51,3 | 52,0 | 55,6 | 56,7 | 55,9 | 55,7 | 59,0 | 57,3 | 64,4 | 60,1 |

Tab. 9 Průměrné procento pracovní neschopnosti celkem a pro nemoc podle okresů Jihomoravského kraje

| | Jihomoravský kraj | okresy | | | | | | |
|---|-------------------|---------|------------|-------------|---------|---------|--------|--------|
| | | Blansko | Brno-město | Brno-venkov | Břeclav | Hodonín | Vyškov | Znojmo |
| Průměrné procento pracovní neschopnosti celkem | | | | | | | | |
| 1991 | 5,167 | 6,346 | 5,040 | 5,601 | 4,735 | 5,421 | 4,726 | 4,591 |
| 1992 | 5,217 | 7,010 | 5,300 | 5,395 | 4,245 | 4,919 | 4,870 | 4,746 |
| 1993 | 5,676 | 7,434 | 5,162 | 6,487 | 6,078 | 6,037 | 5,149 | 5,454 |
| 1994 | 6,264 | 7,364 | 5,704 | 7,239 | 6,591 | 7,035 | 5,822 | 5,898 |
| 1995 | 6,804 | 7,558 | 6,446 | 7,855 | 6,582 | 7,300 | 6,644 | 6,216 |
| 1996 | 6,469 | 6,837 | 6,112 | 7,590 | 6,291 | 6,591 | 6,620 | 6,482 |
| 1997 | 6,800 | 7,403 | 6,408 | 7,288 | 6,898 | 7,462 | 6,592 | 6,921 |
| 1998 | 6,407 | 7,176 | 5,968 | 6,752 | 6,559 | 7,329 | 6,209 | 6,323 |
| 1999 | 6,514 | 7,145 | 6,038 | 7,002 | 6,968 | 7,432 | 6,072 | 6,617 |
| 2000 | 6,958 | 7,552 | 6,596 | 7,165 | 7,556 | 7,951 | 6,367 | 6,703 |
| 2001 | 7,155 | 7,733 | 6,889 | 7,476 | 7,288 | 8,164 | 6,397 | 6,734 |
| 2002 | 7,222 | 7,678 | 7,011 | 7,654 | 7,364 | 8,058 | 6,502 | 6,689 |
| 2003 | 7,162 | 7,531 | 6,956 | 7,635 | 7,533 | 7,767 | 6,445 | 6,737 |
| 2004 | 6,161 | 6,568 | 5,878 | 6,671 | 6,444 | 7,128 | 5,325 | 5,846 |
| 2005 | 6,492 | 6,994 | 6,226 | 6,880 | 7,069 | 7,173 | 5,685 | 6,235 |
| 2006 | 6,192 | 6,980 | 5,820 | 6,802 | 6,947 | 7,086 | 5,408 | 5,555 |
| 2007 | 5,882 | 6,501 | 5,480 | 6,442 | 6,932 | 6,750 | 5,468 | 5,209 |
| 2008 | 5,371 | 6,252 | 4,874 | 6,084 | 6,309 | 6,279 | 5,149 | 4,962 |
| 2009 | 4,313 | 4,940 | 3,876 | 4,917 | 5,162 | 5,379 | 4,217 | 3,795 |
| 2010 | 3,841 | 4,480 | 3,435 | 4,322 | 4,639 | 4,981 | 3,631 | 3,360 |
| Průměrné procento pracovní neschopnosti pro nemoc | | | | | | | | |
| 1991 | 4,367 | 5,332 | 4,276 | 4,710 | 3,955 | 4,583 | 3,973 | 3,902 |
| 1992 | 4,456 | 6,001 | 4,558 | 4,547 | 3,547 | 4,200 | 4,132 | 4,069 |
| 1993 | 4,993 | 6,523 | 4,602 | 5,543 | 5,307 | 5,203 | 4,643 | 4,755 |
| 1994 | 5,723 | 6,728 | 5,239 | 6,592 | 5,996 | 6,400 | 5,322 | 5,324 |
| 1995 | 6,262 | 6,932 | 5,979 | 7,219 | 5,971 | 6,651 | 6,172 | 5,641 |
| 1996 | 5,945 | 6,294 | 5,662 | 6,983 | 5,654 | 6,001 | 6,110 | 5,879 |
| 1997 | 6,250 | 6,742 | 5,938 | 6,708 | 6,250 | 6,815 | 6,031 | 6,303 |
| 1998 | 5,872 | 6,565 | 5,517 | 6,164 | 5,891 | 6,660 | 5,691 | 5,778 |
| 1999 | 5,982 | 6,542 | 5,588 | 6,437 | 6,314 | 6,756 | 5,526 | 6,060 |
| 2000 | 6,388 | 6,973 | 6,102 | 6,588 | 6,804 | 7,216 | 5,792 | 6,109 |
| 2001 | 6,597 | 7,122 | 6,406 | 6,890 | 6,603 | 7,444 | 5,850 | 6,173 |
| 2002 | 6,643 | 7,022 | 6,505 | 7,047 | 6,657 | 7,280 | 5,954 | 6,161 |
| 2003 | 6,598 | 6,895 | 6,468 | 7,034 | 6,800 | 7,062 | 5,891 | 6,182 |
| 2004 | 5,617 | 5,928 | 5,414 | 6,070 | 5,758 | 6,408 | 4,846 | 5,303 |
| 2005 | 5,941 | 6,379 | 5,748 | 6,283 | 6,325 | 6,484 | 5,173 | 5,697 |
| 2006 | 5,619 | 6,309 | 5,337 | 6,145 | 6,218 | 6,336 | 4,915 | 4,911 |
| 2007 | 5,367 | 5,919 | 5,036 | 5,851 | 6,271 | 6,088 | 5,040 | 4,661 |
| 2008 | 4,870 | 5,639 | 4,473 | 5,484 | 5,651 | 5,579 | 4,705 | 4,360 |
| 2009 | 3,830 | 4,342 | 3,477 | 4,344 | 4,558 | 4,727 | 3,714 | 3,288 |
| 2010 | 3,378 | 3,886 | 3,064 | 3,785 | 4,021 | 4,324 | 3,131 | 2,865 |

Tab. 10 Průměrné procento pracovní neschopnosti pro úraz podle okresů Jihomoravského kraje

| | Jihomoravský kraj | okresy | | | | | | |
|---|-------------------|---------|------------|-------------|---------|---------|--------|--------|
| | | Blansko | Brno-město | Brno-venkov | Břeclav | Hodonín | Vyškov | Znojmo |
| Průměrné procento pracovní neschopnosti pro pracovní úraz | | | | | | | | |
| 1991 | 0,197 | 0,233 | 0,177 | 0,252 | 0,188 | 0,213 | 0,216 | 0,179 |
| 1992 | 0,190 | 0,214 | 0,174 | 0,236 | 0,185 | 0,192 | 0,214 | 0,188 |
| 1993 | 0,198 | 0,238 | 0,163 | 0,265 | 0,226 | 0,252 | 0,159 | 0,206 |
| 1994 | 0,190 | 0,234 | 0,159 | 0,229 | 0,202 | 0,223 | 0,198 | 0,205 |
| 1995 | 0,200 | 0,201 | 0,171 | 0,248 | 0,218 | 0,250 | 0,189 | 0,212 |
| 1996 | 0,206 | 0,213 | 0,180 | 0,234 | 0,234 | 0,242 | 0,209 | 0,224 |
| 1997 | 0,218 | 0,244 | 0,195 | 0,254 | 0,212 | 0,269 | 0,222 | 0,204 |
| 1998 | 0,220 | 0,251 | 0,188 | 0,261 | 0,234 | 0,287 | 0,215 | 0,209 |
| 1999 | 0,211 | 0,252 | 0,178 | 0,233 | 0,222 | 0,282 | 0,216 | 0,221 |
| 2000 | 0,212 | 0,214 | 0,180 | 0,235 | 0,251 | 0,289 | 0,220 | 0,216 |
| 2001 | 0,215 | 0,229 | 0,189 | 0,263 | 0,216 | 0,299 | 0,189 | 0,204 |
| 2002 | 0,214 | 0,238 | 0,190 | 0,237 | 0,235 | 0,315 | 0,189 | 0,165 |
| 2003 | 0,205 | 0,227 | 0,181 | 0,242 | 0,227 | 0,258 | 0,226 | 0,175 |
| 2004 | 0,207 | 0,242 | 0,178 | 0,243 | 0,229 | 0,291 | 0,172 | 0,197 |
| 2005 | 0,215 | 0,246 | 0,190 | 0,246 | 0,265 | 0,280 | 0,184 | 0,184 |
| 2006 | 0,218 | 0,252 | 0,188 | 0,267 | 0,247 | 0,295 | 0,171 | 0,223 |
| 2007 | 0,201 | 0,228 | 0,176 | 0,245 | 0,237 | 0,284 | 0,154 | 0,165 |
| 2008 | 0,201 | 0,241 | 0,164 | 0,254 | 0,238 | 0,301 | 0,174 | 0,200 |
| 2009 | 0,172 | 0,202 | 0,141 | 0,203 | 0,223 | 0,252 | 0,169 | 0,175 |
| 2010 | 0,161 | 0,162 | 0,135 | 0,180 | 0,222 | 0,229 | 0,176 | 0,172 |
| Průměrné procento pracovní neschopnosti pro ostatní úraz | | | | | | | | |
| 1991 | 0,604 | 0,781 | 0,586 | 0,639 | 0,592 | 0,625 | 0,537 | 0,510 |
| 1992 | 0,571 | 0,795 | 0,569 | 0,611 | 0,512 | 0,526 | 0,524 | 0,489 |
| 1993 | 0,485 | 0,673 | 0,397 | 0,679 | 0,545 | 0,582 | 0,347 | 0,492 |
| 1994 | 0,351 | 0,402 | 0,306 | 0,418 | 0,393 | 0,413 | 0,302 | 0,369 |
| 1995 | 0,342 | 0,425 | 0,296 | 0,387 | 0,394 | 0,398 | 0,283 | 0,362 |
| 1996 | 0,318 | 0,329 | 0,270 | 0,372 | 0,403 | 0,347 | 0,302 | 0,379 |
| 1997 | 0,332 | 0,418 | 0,274 | 0,326 | 0,436 | 0,378 | 0,338 | 0,414 |
| 1998 | 0,315 | 0,360 | 0,263 | 0,328 | 0,434 | 0,382 | 0,303 | 0,337 |
| 1999 | 0,321 | 0,352 | 0,272 | 0,333 | 0,432 | 0,395 | 0,330 | 0,336 |
| 2000 | 0,359 | 0,364 | 0,314 | 0,342 | 0,501 | 0,446 | 0,355 | 0,377 |
| 2001 | 0,342 | 0,382 | 0,294 | 0,323 | 0,469 | 0,421 | 0,358 | 0,357 |
| 2002 | 0,365 | 0,417 | 0,316 | 0,371 | 0,471 | 0,463 | 0,359 | 0,362 |
| 2003 | 0,359 | 0,409 | 0,307 | 0,359 | 0,505 | 0,447 | 0,328 | 0,380 |
| 2004 | 0,337 | 0,398 | 0,285 | 0,358 | 0,457 | 0,430 | 0,307 | 0,346 |
| 2005 | 0,336 | 0,369 | 0,289 | 0,351 | 0,479 | 0,409 | 0,329 | 0,353 |
| 2006 | 0,356 | 0,419 | 0,296 | 0,390 | 0,482 | 0,454 | 0,322 | 0,422 |
| 2007 | 0,314 | 0,354 | 0,269 | 0,346 | 0,424 | 0,378 | 0,275 | 0,382 |
| 2008 | 0,299 | 0,372 | 0,237 | 0,346 | 0,420 | 0,399 | 0,269 | 0,402 |
| 2009 | 0,310 | 0,396 | 0,257 | 0,370 | 0,381 | 0,400 | 0,334 | 0,331 |
| 2010 | 0,301 | 0,432 | 0,236 | 0,357 | 0,396 | 0,428 | 0,324 | 0,323 |

**Tab. 11 Průměrný denní stav práceneschopných, počet nemocensky pojištěných
 podle okresů Jihomoravského kraje**

| | Jihomoravský kraj | okresy | | | | | | |
|--------------------------------------|-------------------|---------|------------|-------------|---------|---------|--------|--------|
| | | Blansko | Brno-město | Brno-venkov | Břeclav | Hodonín | Vyškov | Znojmo |
| Průměrný denní stav práceneschopných | | | | | | | | |
| 1991 | 28 848 | 2 791 | 13 512 | 3 090 | 2 392 | 3 733 | 1 372 | 1 957 |
| 1992 | 28 105 | 2 974 | 12 969 | 2 719 | 2 356 | 3 862 | 1 335 | 1 891 |
| 1993 | 28 561 | 3 006 | 12 547 | 2 882 | 2 666 | 3 941 | 1 447 | 2 072 |
| 1994 | 32 295 | 3 132 | 13 852 | 3 779 | 2 794 | 4 711 | 1 668 | 2 359 |
| 1995 | 34 673 | 3 218 | 15 196 | 4 201 | 2 772 | 4 896 | 1 930 | 2 460 |
| 1996 | 32 558 | 3 001 | 13 941 | 4 021 | 2 596 | 4 670 | 1 904 | 2 424 |
| 1997 | 35 950 | 3 302 | 16 104 | 3 963 | 3 128 | 4 735 | 1 939 | 2 780 |
| 1998 | 33 670 | 3 180 | 14 870 | 3 705 | 3 000 | 4 645 | 1 783 | 2 486 |
| 1999 | 33 051 | 2 988 | 14 831 | 3 599 | 3 005 | 4 411 | 1 735 | 2 483 |
| 2000 | 34 688 | 2 996 | 16 116 | 3 673 | 3 196 | 4 416 | 1 782 | 2 509 |
| 2001 | 35 490 | 3 088 | 16 575 | 3 880 | 3 166 | 4 491 | 1 826 | 2 464 |
| 2002 | 35 593 | 3 035 | 17 019 | 3 900 | 3 064 | 4 321 | 1 894 | 2 361 |
| 2003 | 35 495 | 2 848 | 17 084 | 3 948 | 3 137 | 4 218 | 1 892 | 2 368 |
| 2004 | 30 124 | 2 410 | 14 328 | 3 424 | 2 647 | 3 778 | 1 521 | 2 016 |
| 2005 | 32 229 | 2 568 | 15 749 | 3 667 | 2 887 | 3 729 | 1 561 | 2 066 |
| 2006 | 31 577 | 2 570 | 15 421 | 3 784 | 2 867 | 3 670 | 1 488 | 1 775 |
| 2007 | 30 836 | 2 412 | 15 103 | 3 923 | 2 805 | 3 406 | 1 546 | 1 642 |
| 2008 | 28 237 | 2 234 | 13 627 | 3 825 | 2 428 | 3 136 | 1 443 | 1 543 |
| 2009 | 20 770 | 1 540 | 10 122 | 2 691 | 1 762 | 2 500 | 1 078 | 1 076 |
| 2010 | 18 789 | 1 386 | 9 156 | 2 437 | 1 614 | 2 297 | 941 | 959 |
| Počet nemocensky pojištěných osob | | | | | | | | |
| 1991 | 558 309 | 43 987 | 268 097 | 55 173 | 50 524 | 68 861 | 29 031 | 42 636 |
| 1992 | 538 774 | 42 429 | 244 676 | 50 405 | 55 498 | 78 510 | 27 420 | 39 836 |
| 1993 | 503 178 | 40 438 | 243 076 | 44 420 | 43 867 | 65 284 | 28 102 | 37 991 |
| 1994 | 515 586 | 42 527 | 242 857 | 52 211 | 42 392 | 66 955 | 28 648 | 39 996 |
| 1995 | 509 604 | 42 583 | 235 723 | 53 487 | 42 114 | 67 069 | 29 054 | 39 574 |
| 1996 | 503 262 | 43 900 | 228 096 | 52 979 | 41 263 | 70 862 | 28 764 | 37 398 |
| 1997 | 528 674 | 44 598 | 251 321 | 54 382 | 45 344 | 63 445 | 29 422 | 40 162 |
| 1998 | 525 515 | 44 323 | 249 160 | 54 875 | 45 736 | 63 385 | 28 718 | 39 318 |
| 1999 | 507 411 | 41 812 | 245 634 | 51 403 | 43 121 | 59 346 | 28 566 | 37 529 |
| 2000 | 498 511 | 39 678 | 244 312 | 51 270 | 42 302 | 55 535 | 27 983 | 37 431 |
| 2001 | 496 036 | 39 927 | 240 608 | 51 905 | 43 436 | 55 010 | 28 553 | 36 597 |
| 2002 | 492 865 | 39 523 | 242 727 | 50 956 | 41 604 | 53 622 | 29 129 | 35 304 |
| 2003 | 495 598 | 37 816 | 245 619 | 51 714 | 41 648 | 54 306 | 29 350 | 35 145 |
| 2004 | 488 910 | 36 686 | 243 770 | 51 323 | 41 078 | 53 006 | 28 568 | 34 479 |
| 2005 | 496 411 | 36 726 | 252 942 | 53 304 | 40 850 | 51 993 | 27 463 | 33 133 |
| 2006 | 509 953 | 36 824 | 264 942 | 55 638 | 41 276 | 51 802 | 27 516 | 31 955 |
| 2007 | 524 286 | 37 094 | 275 580 | 60 893 | 40 460 | 50 456 | 28 281 | 31 522 |
| 2008 | 525 754 | 35 726 | 279 594 | 62 876 | 38 493 | 49 943 | 28 024 | 31 098 |
| 2009 | 481 597 | 31 167 | 261 160 | 54 734 | 34 139 | 46 475 | 25 556 | 28 366 |
| 2010 | 489 209 | 30 927 | 266 547 | 56 393 | 34 795 | 46 111 | 25 905 | 28 531 |

Tab. 12 Průměrná doba trvání 1 případu pracovní neschopnosti celkem a pro nemoc podle okresů Jihomoravského kraje

| | Jihomoravský kraj | okresy | | | | | | |
|--|-------------------|---------|------------|-------------|---------|---------|--------|--------|
| | | Blansko | Brno-město | Brno-venkov | Břeclav | Hodonín | Vyškov | Znojmo |
| Průměrná doba trvání 1 případu pracovní neschopnosti celkem | | | | | | | | |
| 1991 | 20,5 | 23,7 | 20,3 | 21,9 | 19,5 | 20,6 | 19,4 | 18,8 |
| 1992 | 22,3 | 25,4 | 22,0 | 22,8 | 21,2 | 23,1 | 20,1 | 20,7 |
| 1993 | 24,6 | 28,1 | 23,8 | 25,4 | 24,2 | 26,0 | 23,4 | 23,3 |
| 1994 | 26,4 | 27,7 | 25,7 | 28,9 | 26,1 | 28,0 | 24,7 | 23,6 |
| 1995 | 26,2 | 26,4 | 25,6 | 29,2 | 25,8 | 27,4 | 24,9 | 24,6 |
| 1996 | 27,8 | 28,3 | 27,0 | 30,3 | 27,3 | 28,5 | 27,1 | 27,3 |
| 1997 | 27,6 | 29,5 | 27,0 | 29,8 | 27,5 | 28,3 | 26,3 | 26,5 |
| 1998 | 28,4 | 29,9 | 27,6 | 30,6 | 28,9 | 30,3 | 26,7 | 26,3 |
| 1999 | 27,9 | 29,4 | 27,0 | 29,8 | 28,5 | 30,0 | 25,7 | 26,7 |
| 2000 | 29,6 | 30,4 | 28,9 | 31,3 | 30,8 | 32,5 | 24,8 | 28,3 |
| 2001 | 30,2 | 29,9 | 29,9 | 31,2 | 30,2 | 32,7 | 26,8 | 29,0 |
| 2002 | 32,2 | 32,9 | 31,6 | 34,3 | 32,2 | 35,8 | 28,1 | 30,6 |
| 2003 | 32,1 | 34,0 | 31,5 | 34,4 | 32,5 | 33,6 | 28,0 | 31,1 |
| 2004 | 35,9 | 38,9 | 34,3 | 38,9 | 37,0 | 39,5 | 31,2 | 35,6 |
| 2005 | 34,5 | 37,3 | 33,6 | 36,3 | 35,4 | 36,2 | 30,5 | 33,8 |
| 2006 | 36,6 | 39,6 | 35,3 | 40,6 | 38,3 | 39,1 | 32,3 | 34,0 |
| 2007 | 35,9 | 38,6 | 34,5 | 39,2 | 37,9 | 37,9 | 33,0 | 34,6 |
| 2008 | 41,0 | 47,4 | 38,9 | 45,0 | 44,2 | 43,7 | 37,0 | 37,9 |
| 2009 | 47,2 | 57,7 | 43,3 | 53,3 | 52,1 | 55,5 | 44,2 | 41,3 |
| 2010 | 47,2 | 56,5 | 43,1 | 53,3 | 52,5 | 55,0 | 43,8 | 44,0 |
| Průměrná doba trvání 1 případu pracovní neschopnosti pro nemoc | | | | | | | | |
| 1991 | 19,6 | 22,5 | 19,3 | 20,9 | 18,5 | 19,8 | 18,2 | 18,1 |
| 1992 | 21,5 | 24,6 | 21,2 | 21,8 | 20,1 | 22,3 | 19,2 | 20,2 |
| 1993 | 23,7 | 27,1 | 23,0 | 24,1 | 23,3 | 25,1 | 22,7 | 22,5 |
| 1994 | 25,7 | 26,9 | 25,1 | 28,1 | 25,5 | 27,4 | 24,1 | 22,9 |
| 1995 | 25,6 | 25,6 | 25,0 | 28,5 | 25,2 | 26,7 | 24,4 | 23,9 |
| 1996 | 27,1 | 27,6 | 26,5 | 29,7 | 26,6 | 27,8 | 26,5 | 26,6 |
| 1997 | 27,0 | 28,6 | 26,4 | 29,2 | 26,9 | 27,6 | 25,4 | 25,9 |
| 1998 | 27,8 | 29,2 | 27,0 | 29,9 | 28,1 | 29,6 | 26,0 | 25,8 |
| 1999 | 27,2 | 28,8 | 26,4 | 29,2 | 27,8 | 29,2 | 24,9 | 26,1 |
| 2000 | 28,9 | 29,9 | 28,2 | 30,8 | 30,0 | 31,6 | 23,9 | 27,6 |
| 2001 | 29,5 | 29,2 | 29,3 | 30,7 | 29,5 | 31,9 | 26,0 | 28,4 |
| 2002 | 31,6 | 32,2 | 31,0 | 33,8 | 31,5 | 35,0 | 27,5 | 30,1 |
| 2003 | 31,4 | 33,3 | 30,8 | 33,8 | 31,7 | 32,9 | 27,2 | 30,4 |
| 2004 | 35,2 | 38,3 | 33,7 | 38,3 | 36,3 | 38,8 | 30,4 | 35,0 |
| 2005 | 33,7 | 36,6 | 32,9 | 35,7 | 34,4 | 35,3 | 29,6 | 33,2 |
| 2006 | 35,8 | 39,0 | 34,5 | 39,9 | 37,6 | 38,1 | 31,5 | 32,9 |
| 2007 | 35,1 | 38,0 | 33,7 | 38,5 | 37,3 | 37,1 | 32,3 | 33,6 |
| 2008 | 40,1 | 46,9 | 38,1 | 44,3 | 43,6 | 42,8 | 36,2 | 36,7 |
| 2009 | 46,1 | 57,6 | 42,1 | 52,7 | 51,4 | 54,5 | 42,8 | 39,8 |
| 2010 | 46,1 | 56,1 | 42,0 | 52,8 | 51,7 | 53,9 | 42,4 | 42,4 |

Tab. 13 Průměrná doba trvání 1 případu pracovní neschopnosti pro úraz podle okresů Jihomoravského kraje

| | Jihomoravský kraj | okresy | | | | | | |
|--|-------------------|---------|------------|-------------|---------|---------|--------|--------|
| | | Blansko | Brno-město | Brno-venkov | Břeclav | Hodonín | Vyškov | Znojmo |
| Průměrná doba trvání 1 případu pracovní neschopnosti pro pracovní úraz | | | | | | | | |
| 1991 | 30,7 | 35,5 | 31,4 | 33,4 | 27,0 | 29,6 | 30,0 | 25,7 |
| 1992 | 30,7 | 33,6 | 31,2 | 31,6 | 30,5 | 31,9 | 27,6 | 25,1 |
| 1993 | 34,3 | 36,8 | 34,8 | 33,1 | 33,5 | 35,9 | 30,1 | 31,4 |
| 1994 | 37,0 | 40,3 | 37,5 | 39,3 | 34,0 | 37,4 | 35,9 | 31,7 |
| 1995 | 37,4 | 38,2 | 36,9 | 39,1 | 37,2 | 39,7 | 33,3 | 35,6 |
| 1996 | 38,8 | 40,5 | 38,8 | 37,8 | 39,7 | 40,0 | 35,2 | 37,9 |
| 1997 | 39,7 | 42,3 | 40,5 | 41,7 | 35,8 | 40,6 | 38,5 | 33,7 |
| 1998 | 39,9 | 41,7 | 39,5 | 41,7 | 37,7 | 42,2 | 39,9 | 36,1 |
| 1999 | 40,7 | 44,6 | 40,4 | 41,3 | 37,4 | 42,8 | 38,4 | 39,7 |
| 2000 | 41,9 | 38,6 | 41,7 | 39,9 | 42,5 | 47,2 | 41,2 | 40,8 |
| 2001 | 42,6 | 43,8 | 43,3 | 41,4 | 41,7 | 45,3 | 36,7 | 39,4 |
| 2002 | 43,3 | 42,9 | 43,7 | 43,5 | 41,7 | 48,3 | 37,0 | 38,4 |
| 2003 | 44,7 | 44,8 | 45,4 | 46,8 | 43,9 | 41,6 | 48,7 | 40,8 |
| 2004 | 45,3 | 48,1 | 45,1 | 44,8 | 44,2 | 47,9 | 40,9 | 43,1 |
| 2005 | 46,8 | 48,9 | 47,5 | 45,7 | 48,5 | 47,1 | 44,2 | 40,9 |
| 2006 | 48,1 | 46,8 | 48,8 | 50,0 | 45,8 | 47,8 | 43,8 | 48,3 |
| 2007 | 48,1 | 45,7 | 49,8 | 48,9 | 44,1 | 48,9 | 45,9 | 42,3 |
| 2008 | 51,5 | 52,5 | 51,5 | 53,0 | 49,1 | 53,2 | 47,8 | 49,8 |
| 2009 | 56,1 | 56,0 | 54,7 | 56,5 | 58,8 | 60,7 | 53,9 | 53,6 |
| 2010 | 53,7 | 51,3 | 53,2 | 52,1 | 56,1 | 53,9 | 55,9 | 58,5 |
| Průměrná doba trvání 1 případu pracovní neschopnosti pro ostatní úraz | | | | | | | | |
| 1991 | 27,5 | 31,0 | 27,8 | 28,3 | 27,2 | 25,9 | 28,1 | 23,4 |
| 1992 | 28,1 | 30,8 | 27,8 | 29,2 | 28,6 | 28,8 | 27,2 | 24,0 |
| 1993 | 34,1 | 39,0 | 33,6 | 38,1 | 32,8 | 32,6 | 33,7 | 30,6 |
| 1994 | 36,6 | 40,1 | 37,1 | 40,4 | 34,9 | 35,5 | 34,1 | 31,3 |
| 1995 | 36,5 | 40,6 | 36,6 | 39,2 | 33,2 | 36,4 | 34,5 | 33,5 |
| 1996 | 37,4 | 41,1 | 37,0 | 40,0 | 34,6 | 37,2 | 38,4 | 36,4 |
| 1997 | 38,2 | 42,1 | 38,2 | 39,4 | 36,1 | 36,7 | 41,1 | 36,3 |
| 1998 | 37,4 | 40,0 | 36,7 | 39,3 | 37,8 | 38,7 | 37,1 | 33,5 |
| 1999 | 37,4 | 35,8 | 38,1 | 36,4 | 37,4 | 40,5 | 37,9 | 32,7 |
| 2000 | 40,1 | 37,9 | 41,1 | 36,9 | 39,6 | 44,0 | 40,2 | 36,3 |
| 2001 | 39,7 | 38,1 | 40,4 | 38,5 | 38,6 | 42,3 | 40,9 | 36,9 |
| 2002 | 40,9 | 42,3 | 41,0 | 41,9 | 39,6 | 44,4 | 38,2 | 36,0 |
| 2003 | 43,0 | 43,7 | 43,8 | 43,3 | 41,8 | 43,3 | 38,5 | 42,3 |
| 2004 | 44,6 | 45,6 | 44,2 | 46,8 | 43,9 | 46,1 | 42,3 | 42,4 |
| 2005 | 45,7 | 44,4 | 46,4 | 45,1 | 45,8 | 46,8 | 44,3 | 43,2 |
| 2006 | 46,3 | 45,9 | 46,6 | 46,6 | 44,5 | 50,5 | 41,6 | 43,9 |
| 2007 | 46,2 | 45,9 | 46,6 | 46,6 | 45,7 | 46,1 | 42,6 | 46,4 |
| 2008 | 51,4 | 53,4 | 51,7 | 53,6 | 49,3 | 52,1 | 46,4 | 49,7 |
| 2009 | 60,1 | 60,1 | 60,2 | 59,9 | 57,4 | 65,4 | 60,1 | 54,3 |
| 2010 | 59,0 | 63,0 | 56,4 | 59,7 | 59,7 | 69,3 | 55,3 | 54,8 |