

Jihomoravský kraj z pohledu regionálních účtů v roce 2010

Úvod

Mimořádná revize národních účtů, jež se uskutečnila v loňském roce, byla nejrozsáhlejší v historii agentury národních účtů ČR. Revizí prošly údaje v celé časové řadě od roku 1995. Při revizi národních účtů došlo k řadě zlepšení a rozšíření aplikovaných metod výpočtu HDP a současně i k nárůstu využívaných zdrojů dat.

V souladu s revizí národních účtů na základě upřesněné metodiky Eurostatu byl proveden přepočtení též u regionálních účtů, a to za celé období jejich sledování od roku 1995. Přepočty vyplynuly nejen z metodických změn (přechod od odvětvové klasifikace OKEČ na klasifikaci NACE, imputované nájemné dříve podle tržní hodnoty bytů, nyní podle skutečné hodnoty tržních nájmu), ale i z úprav metodiky pro zajištění úplnosti ekonomiky na regionální úrovni (individuální bytová výstavba, nelegální ekonomika). Celkové dopady provedené revize nebyly příliš výrazné vzhledem k tomu, že jednotlivé úpravy často působily protichůdně. Větší rozdíly v některých krajích v letech 2008 a 2009 souvisejí s tím, že dříve publikované údaje za tyto roky byly předběžné.

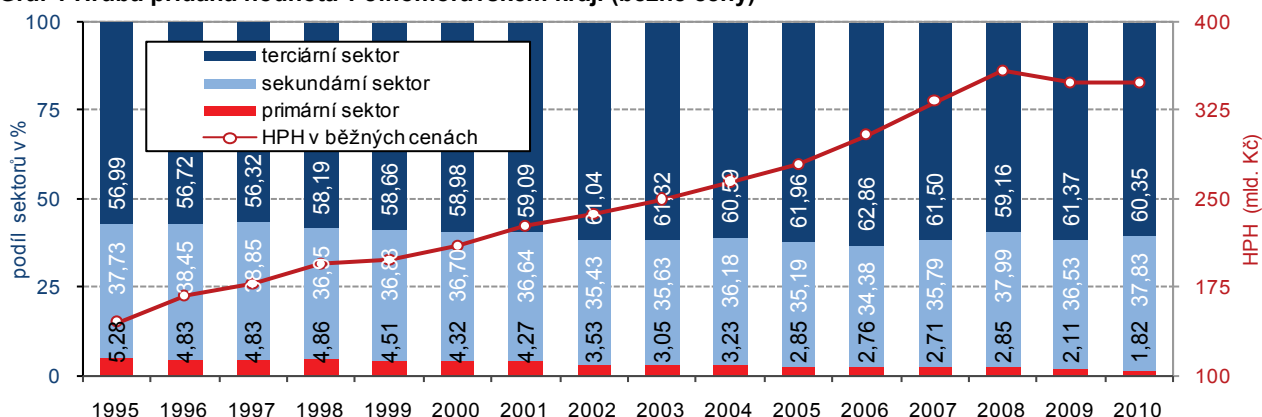
Podrobnější vysvětlení přepočtů je uvedeno na internetových stránkách ČSÚ v oddíle HDP, Regionální účty v části Poznámky k údajům HPH a HDP publikovaným v roce 2011. (http://apl.czso.cz/nufiler/Reg_koment2011.pdf)

1. Hrubá přidaná hodnota

Přelomové roky

Roky 2008 až 2010 byly v Jihomoravském kraji stejně jako v celé republice z hlediska makroekonomických ukazatelů přelomové. Rok 2008 byl rokem růstovým a předkrizovým, rok 2009 byl rokem propadu, v roce 2010 došlo sice k meziročnímu nárůstu, ovšem u většiny ukazatelů nebylo dosaženo předkrizových hodnot.

Graf 1 Hrubá přidaná hodnota v Jihomoravském kraji (běžné ceny)



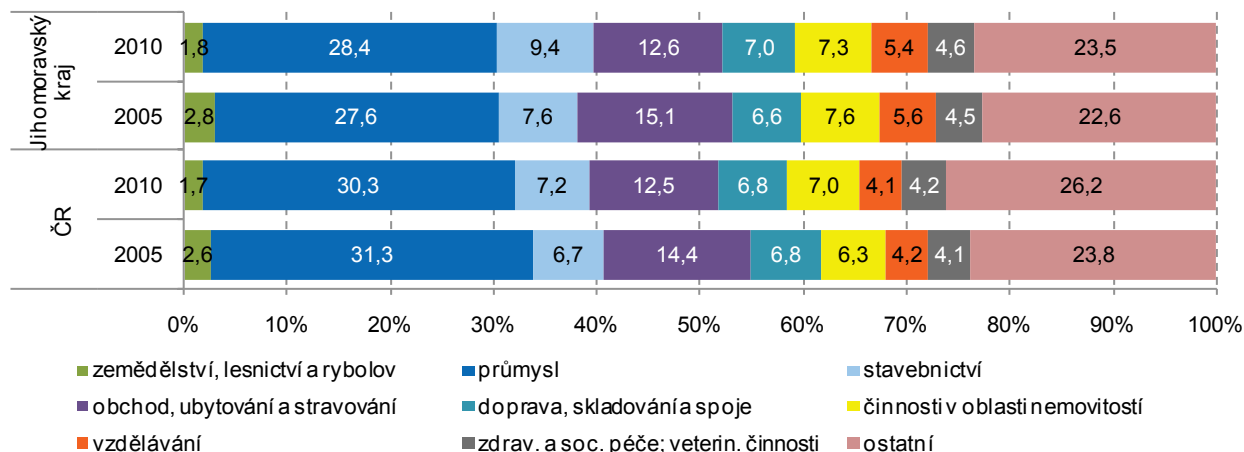
Podíl sektoru služeb na tvorbě HPH dlouhodobě roste, podíl zemědělství se snižuje

Hrubá přidaná hodnota (HPH) v Jihomoravském kraji dosáhla v roce 2010 objemu 349,3 ml. Kč běžných cen. Ve srovnání s rokem 2009 to byla téměř stejná hodnota (resp. o 22,9 ml. Kč vyšší), proti roku 2008 to však bylo o 10,0 ml. Kč méně (o 2,8 %). Ve skladbě HPH podle sektorů z dlouhodobého hlediska dochází ke zvyšování podílu sektoru služeb na úkor snižování podílu zemědělství. Primární sektor, jenž zahrnuje zemědělství, myslivost, lesní hospodářství a rybolov, je zastoupen nejméně, ještě v roce 1995 se podílel na HPH vytvořené v Jihomoravském kraji 5,28 %, v roce 2010 tento podíl poklesl na 1,82 %. Podíl sekundárního sektoru (zahrnuje dobývání nerostných surovin, průmysl celkem a stavebnictví) v roce 2010 činil 37,83 %, proti roku 1995 poklesl pouze o 0,10 bodu. Do terciárního sektoru patří oblast služeb, obchod, ubytování, stravování, doprava, podnikatelská činnost, veřejná správa, vzdělávání, zdravotnictví atd. Na HPH se podílel hodnotou 60,35 %, což bylo proti roku 1995 o 3,36 bodu více.

Shodný trend změn

Z grafu 2 je zřejmé, že trend změn v krajské struktuře HPH v roce 2010 proti roku 2005 byl shodný s republikovými změnami, i když podíly jednotlivých odvětví byly rozdílné (zejména nižší podíl průmyslu a ostatních odvětví ve službách, vyšší podíl stavebnictví a vzdělávání). Vcelku se ale podíl terciárního sektoru v ČR zvýšil (z 59,45 % na 60,80 %), v Jihomoravském kraji poklesl z 61,96 % na 60,35 %.

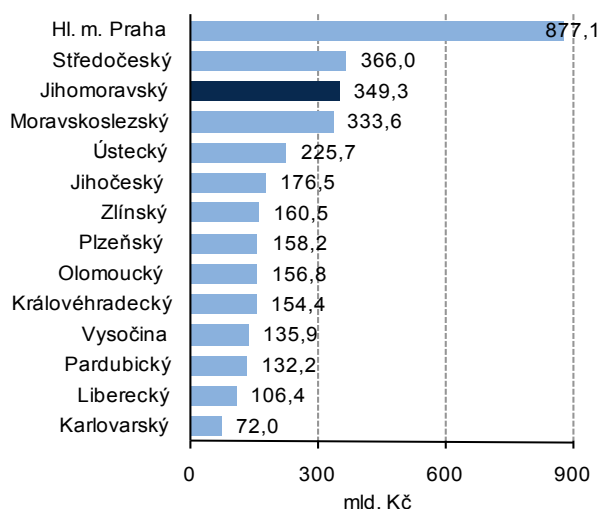
Graf 2 Odvětvová struktura hrubé přidané hodnoty v Jihomoravském kraji a ČR



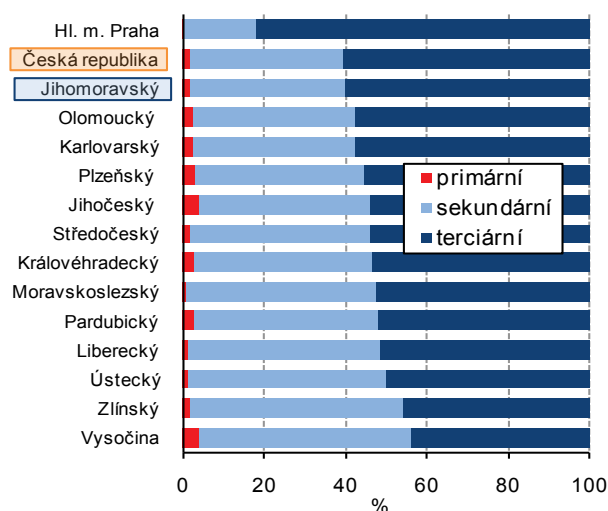
Podíl služeb na tvorbě HPH je mezi kraji 2. nejvyšší

Objem HPH v Jihomoravském kraji byl ve srovnání s ostatními kraji v roce 2010 3. nejvyšší (po Hl. m. Praze a Středočeském kraji). V grafu 4 je uvedena struktura tvorby HPH podle sektorů a kraje jsou seřazeny podle velikosti podílu terciárního sektoru na tvorbě HPH. Jihomoravský kraj je podílem terciárního sektoru druhý mezi kraji, i když pod úrovní průměru ČR, který je ovlivněn Hl. m. Prahou (81,83 %). Nejnižší podíl terciárního sektoru je zaznamenán v Kraji Vysočina (44,08 %), v němž je naopak nejvýrazněji zastoupen primární sektor (3,96 %).

Graf 3 HPH v roce 2010 podle krajů (běžné ceny)



Graf 4 Struktura HPH v roce 2010 podle krajů



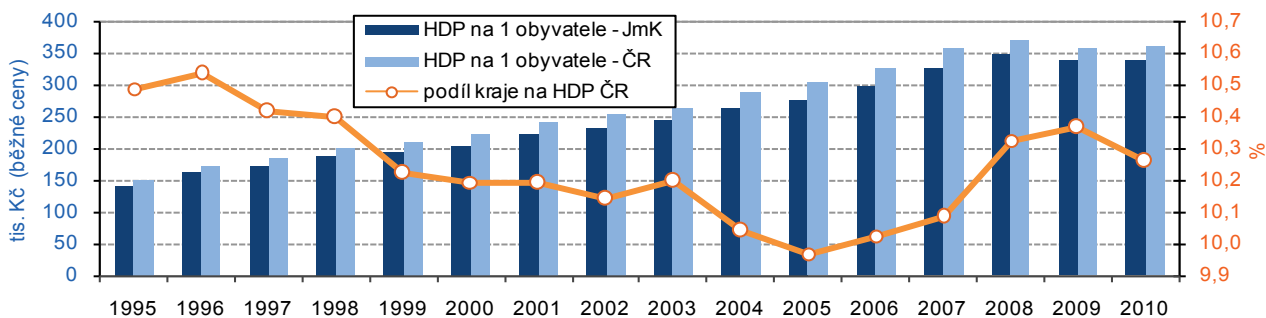
2. Regionální HDP

HDP na obyvatele je pod republikovou úrovní

V Jihomoravském kraji dosáhl v roce 2010 regionální hrubý domácí produkt (HDP) hodnoty 387,3 mld. Kč běžných cen, což v přepočtu představovalo 336,0 tisíc Kč na jednoho obyvatele. I když se jedná o vyjádření HDP v běžných cenách, lze uvést porovnání s předešlými lety (nominální růst, pokles) – proti roku 2009 byla hodnota HDP v kraji o 170,0 mil. Kč nižší a proti roku 2008 nižší o 10,0 mld. Kč (o 2,5 %).

Z grafu 5 je patrné, že přepočtená hodnota HDP na jednoho obyvatele se zvyšovala až do roku 2008, kdy dosáhla maxima (347,4 tisíc Kč na obyvatele). Z grafu je ale také zřejmé, že v celém období byla krajská hodnota pod průměrem ČR, v roce 2010 činila 93,6 % průměru ČR, k hodnotě ČR se kraj přiblížil nejvíce v roce 1996 (95,3 %), naopak nejnižší poměr k průměru ČR byl zaznamenán v roce 2005 (90,3 %). Právě v těchto letech se Jihomoravský kraj podílel nejvyšším (10,5 %), resp. nejnižším (10,0 %) dílem na republikové hodnotě HDP. V roce 2010 se kraj na tvorbě HDP ČR podílel 10,3 %, což bylo o 0,1 procentních bodů méně než v roce 2009. Podíl kraje byl ve srovnání s ostatními kraji 3. nejvyšší.

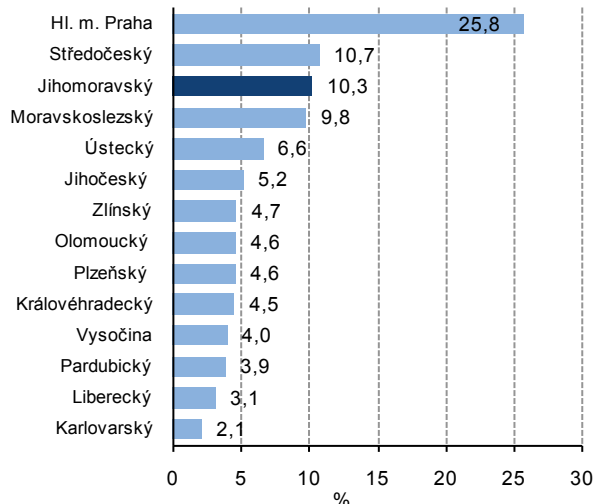
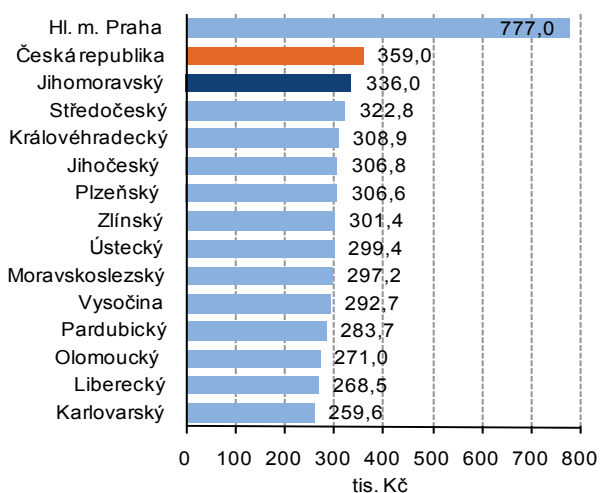
Graf 5 Hrubý domácí produkt v Jihomoravském kraji (běžné ceny)



Dominantní postavení Hl. m. Prahy

Republikový průměr výše HDP na jednoho obyvatele (i ostatní makroekonomické ukazatele) ovlivňuje svou vysokou ekonomickou vyspělostí Hl. m. Praha (777,0 tisíc Kč HDP na obyvatele), a to do té míry, že pod průměrem ČR jsou všechny ostatní kraje. Jihomoravský kraj se ale řadí na 2. místo v pořadí krajů, nejnižší hodnota HDP na jednoho obyvatele byla zaznamenána v Karlovarském kraji - 259,6 tisíc Kč. Karlovarský kraj vykazoval i nejnižší podíl na HDP ČR (2,1 %).

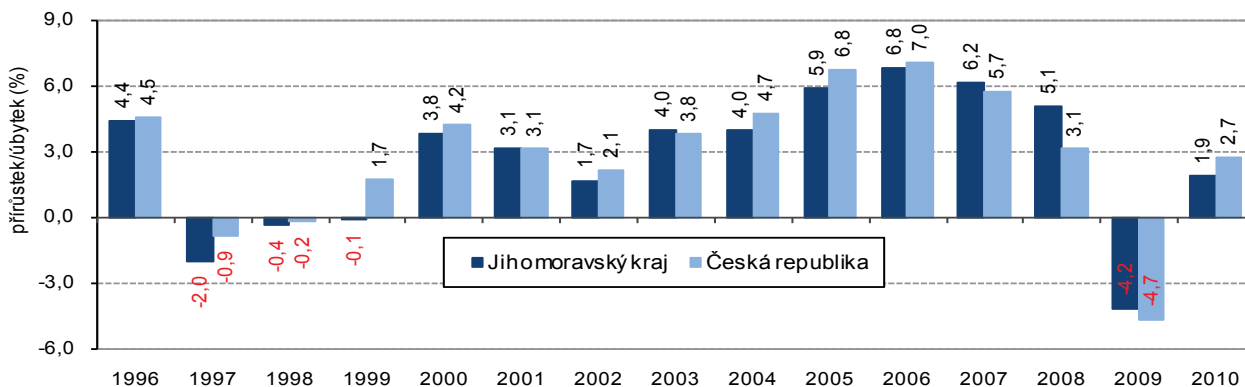
Graf 6 HDP na obyvatele v roce 2010 podle krajů (běžné ceny) Graf 7 Podíl krajů na tvorbě HDP v roce 2010



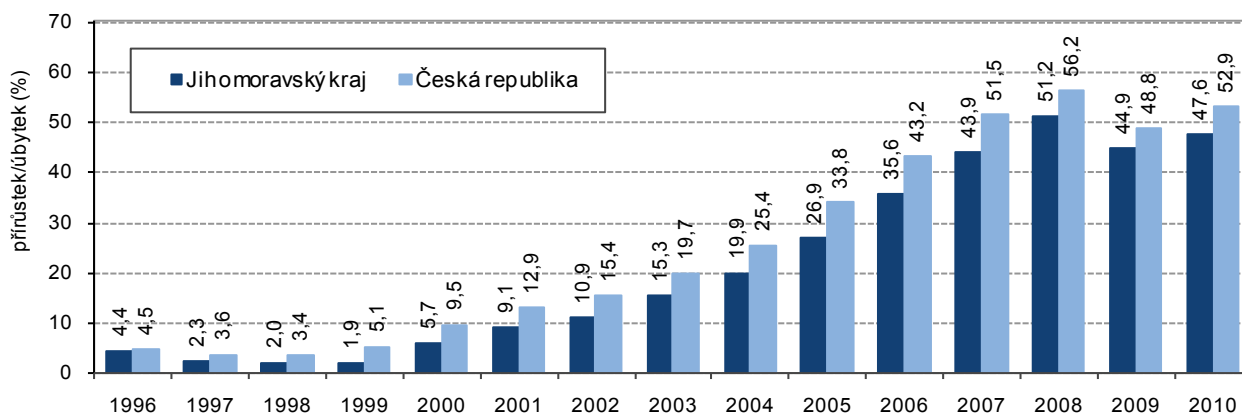
Nejvyšší pokles HDP v roce 2009

Meziroční vývoj HDP ve srovnatelných cenách (reálný růst, pokles) je obsahem grafu 8. Směr vývoje v Jihomoravském kraji byl téměř shodný jako vývoj v rámci České republiky. Výjimkou byl rok 1999, kdy v ČR byl zaznamenán meziroční růst, ovšem v kraji došlo k poklesu objemu HDP. V letech 1997, 1998 a 2009 byl shodně zaznamenán meziroční pokles a právě v roce 2009 se v kraji jednalo o pokles nejvyšší – o 4,2 %.

Graf 8 Vývoj regionálního HDP ve stálých cenách v Jihomoravském kraji a ČR (předchozí rok = 100 %)



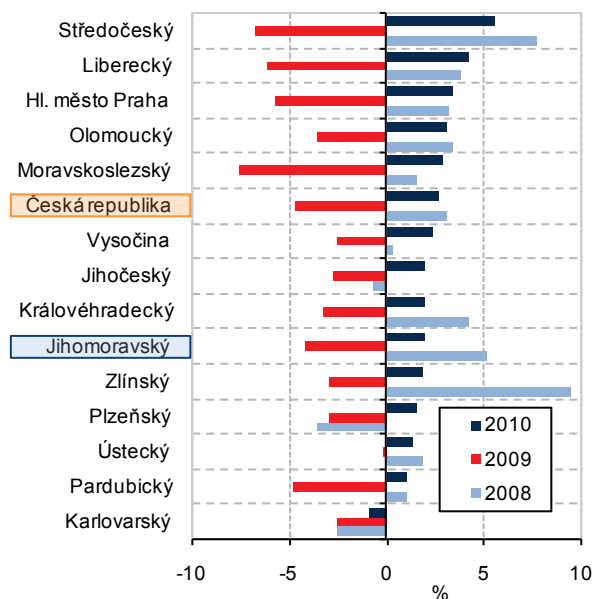
Graf 9 Vývoj regionálního HDP ve stálých cenách v Jihomoravském kraji a ČR (rok 1995 = 100 %)



Rok 2008 nebyl překonán

V roce 2010 se objem regionálního HDP v Jihomoravském kraji meziročně zvýšil o 1,9 %, přírůstek byl o 0,8 bodu nižší než činil průměr ČR. Ovšem vývoj regionálního HDP ve stálých cenách roku 1995, jenž je obsahem grafu 9, ukazuje, že přírůstek v roce 2010 (47,6 %) byl o 3,6 procentních bodů nižší, než činil přírůstek v předkrizovém roce 2008. Obdobná byla situace i v rámci ČR, rozdíl představoval 3,3 bodu.

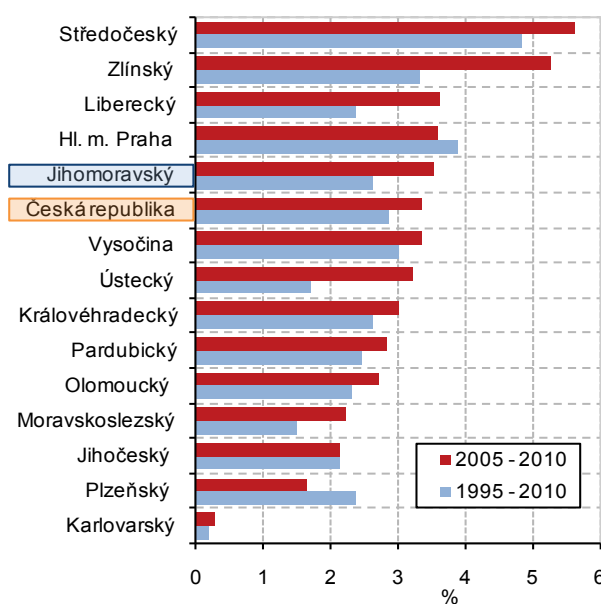
Graf 10 Vývoj HDP ve stálých cenách podle krajů v letech 2008 až 2010



Průměrný roční přírůstek HDP za 6 let byl mezi kraji 5. nejvyšší

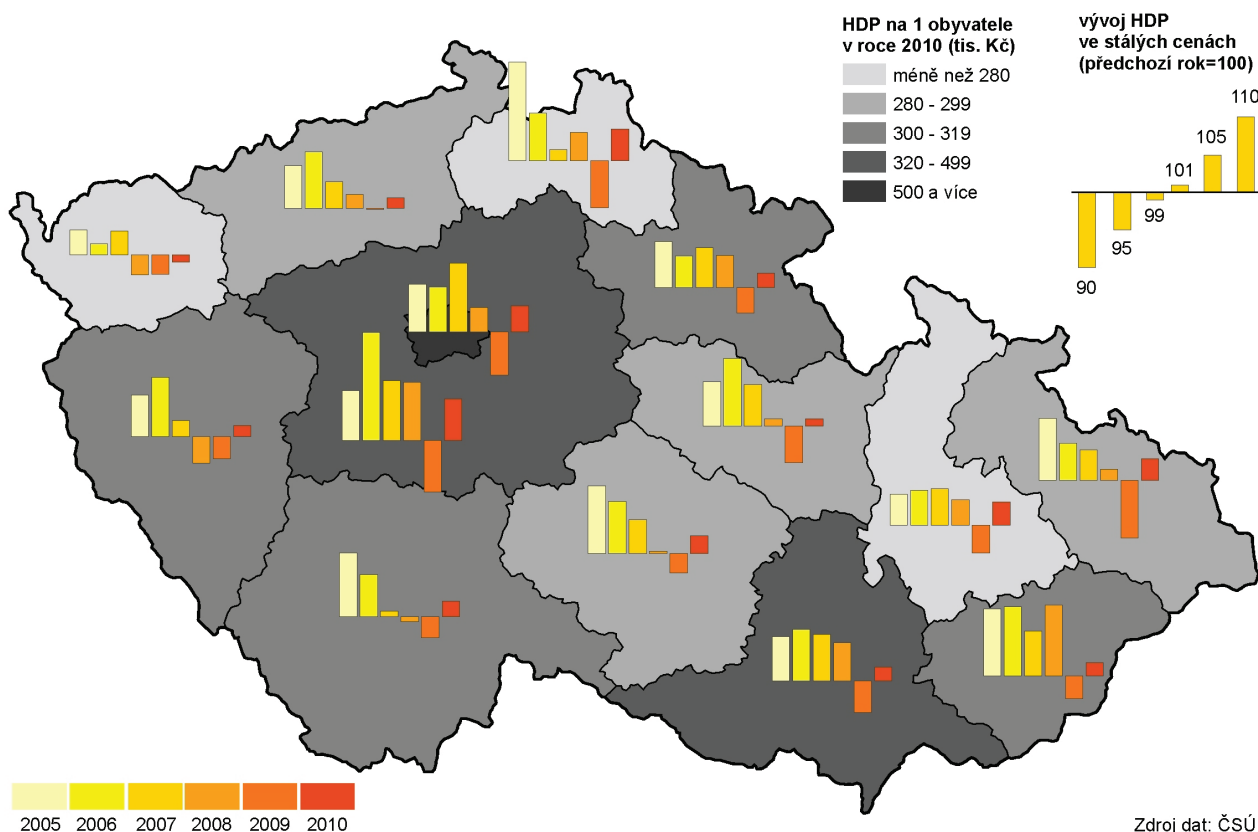
V grafu 10 jsou zobrazeny meziroční přírůstky či úbytky regionálního HDP v jednotlivých krajích v letech 2008 až 2010, pořadí krajů v grafu je určeno velikostí přírůstku v roce 2010. Přírůstek HDP ve srovnatelných cenách v Jihomoravském kraji byl v roce 2010 až 9. nejvyšší, resp. 6. nejnižší. Rok 2009 byl shodně ve všech krajích vykázán meziroční pokles, pouze v Karlovarském kraji byl pokles zaznamenán ve všech třech uvedených letech.

Graf 11 Průměrný roční přírůstek HDP ve stálých cenách podle krajů



V grafu 11 je pořadí krajů určeno velikostí průměrného meziročního přírůstku HDP ve srovnatelných cenách v letech 2005 až 2010. V Jihomoravském kraji se v tomto období objem regionálního HDP zvyšoval v průměru o 3,5 % ročně, přírůstek byl o 0,1 bodu vyšší než průměr ČR a mezi kraji byl 5. nejvyšší.

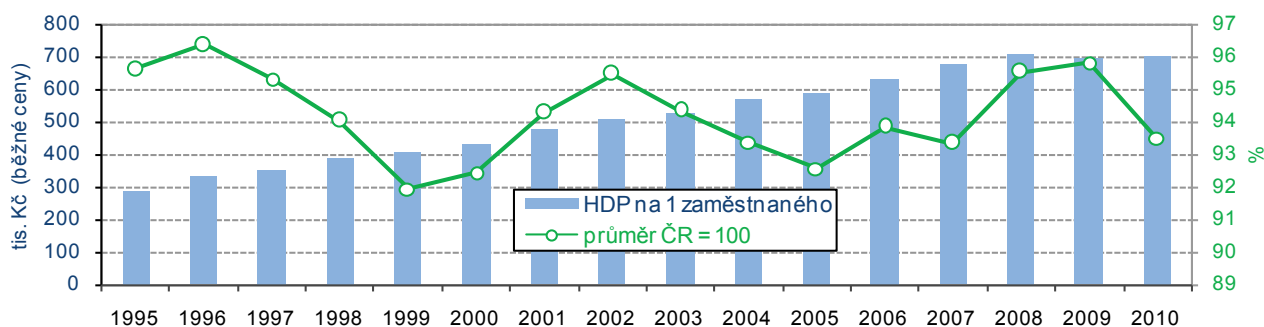
Regionální hrubý domácí produkt v krajích v letech 2005 až 2010



Vliv poklesu zaměstnanosti na produktivitu práce

Přečet regionálního HDP na zaměstnaného je vyjádřením produktivity práce. V roce 2010 v Jihomoravském kraji dosáhl objem HDP na zaměstnaného hodnoty 698,2 tisíc Kč běžných cen, což bylo o 1,5 tisíc Kč (o 0,2 %) více než v roce 2009. Proti předkrizovému roku 2008 (706,4 tisíc Kč) to bylo o 8,2 tisíc Kč, tj. o 1,2 % na zaměstnaného méně. Skutečnost, že snížení produktivity práce bylo nižší než pokles objemu HDP, je dána především snížením zaměstnanosti, počet zaměstnaných v roce 2010 byl proti roku 2008 o 7,7 tisíc osob nižší (o 1,4 %).

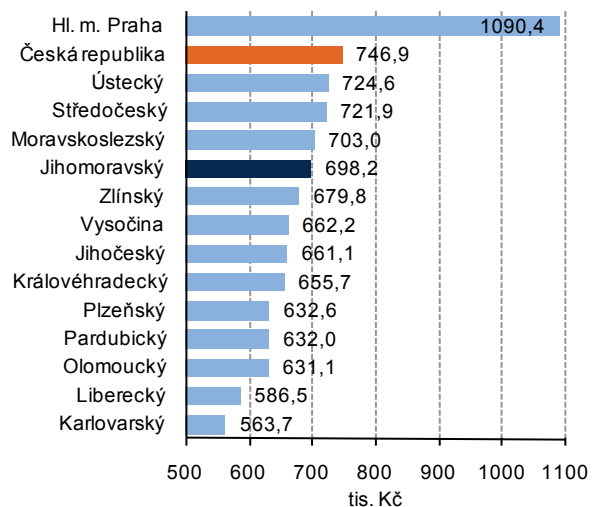
Graf 12 Vývoj regionálního HDP na zaměstnaného v Jihomoravském kraji (běžné ceny)



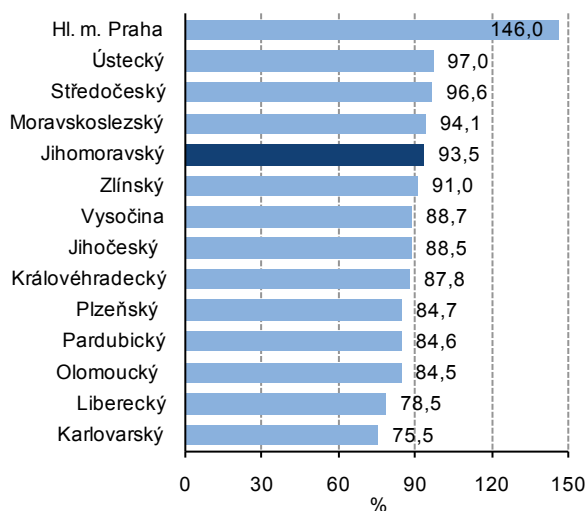
Produktivita práce v kraji nedosahuje průměru ČR

Zatímco hodnota HDP na zaměstnaného v kraji se až do roku 2008 celkem rovnoměrně zvyšovala, její vztah k průměru ČR neustále kolísal. V roce 2010 dosáhla produktivita práce v kraji 93,5 % průměru ČR, zatímco v roce 2009 to bylo 95,8 %. Jednalo se tak o nejvýraznější meziroční snížení podílu na průměru ČR ve sledovaném období. Nejvyšší podíl na průměru ČR byl zaznamenán v roce 1996, a to 96,4 %.

Graf 13 Regionální HDP na zaměstnaného podle krajů v roce 2010 (běžné ceny)



Graf 14 HDP na zaměstnaného v roce 2010 v běžných cenách podle krajů (ČR=100)

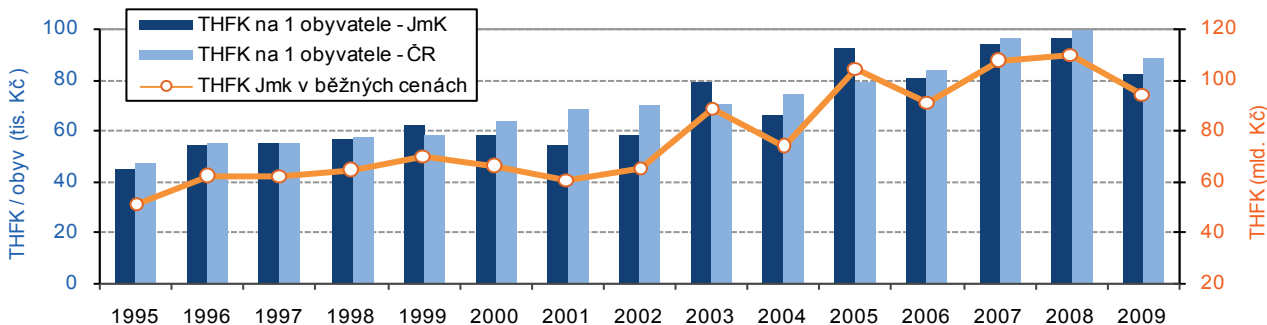


3. Tvorba hrubého fixního kapitálu

Pokles objemu THFK v roce 2009

Investiční aktivita vyjádřená prostřednictvím tvorby hrubého fixního kapitálu (THFK) byla v uplynulých letech většinou nižší než činil průměr ČR. THFK v roce 2009 v Jihomoravském kraji dosáhla hodnoty 94,2 mld. Kč běžných cen, což v přepočtu na jednoho obyvatel činilo 81,9 tisíc Kč. Proti roku 2008 byl zaznamenán jak pokles celkového objemu (o 14,1%), tak pokles přepočtené hodnoty na obyvatele (o 14,5%). Právě z grafického znázornění přepočtu hodnot THFK na obyvatele je zřejmé, že krajská hodnota pouze ve 3 letech z 15 sledovaných viditelně převyšovala republikový průměr.

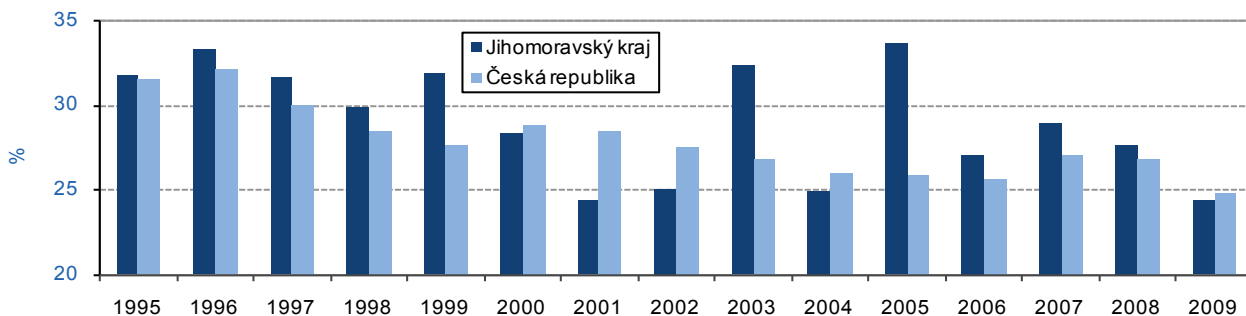
Graf 15 Tvorba hrubého fixního kapitálu v Jihomoravském kraji (běžné ceny)



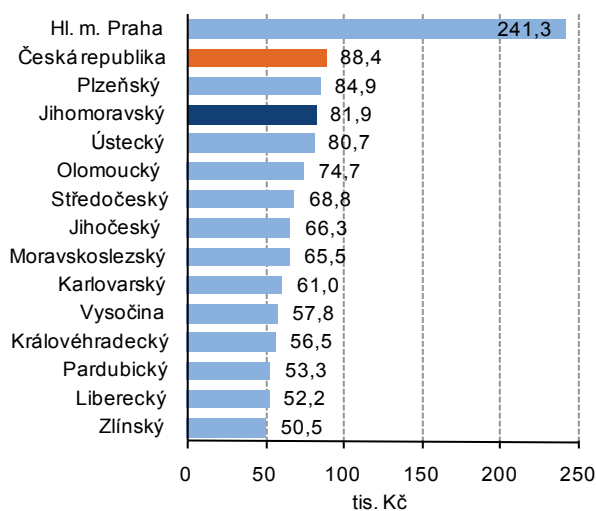
Příznivé srovnání míry investic

Příznivěji vychází kraj ze srovnání míry investic vyjádřené jako podíl úhrnu THFK v běžných cenách na úhrnu HDP v procentech. Míra investic v Jihomoravském kraji převyšovala republikový průměr celkem v 10 letech. Od roku 2007 se ale postupně snižovala a v roce 2009 činila 24,3 % (v ČR 24,8 %).

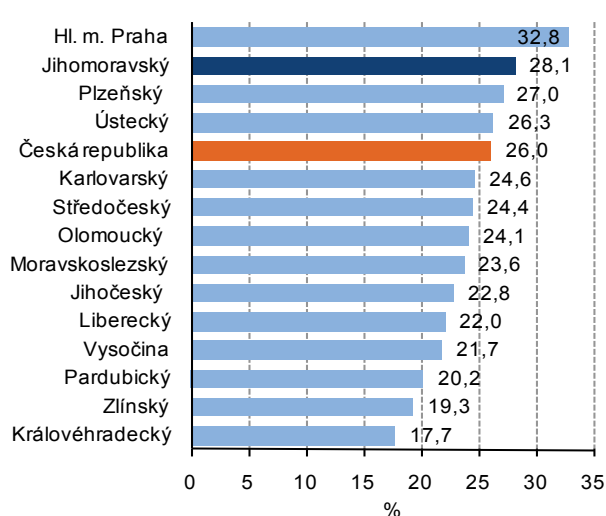
Graf 16 Míra investic v Jihomoravském kraji a ČR



Graf 17 THFK na obyvatele v roce 2009 podle krajů (běžné ceny)



Graf 18 Míra investic podle krajů – průměr v letech 2005 až 2009



Průměrná míra investic za 5 let byla mezi kraji 2. nejvyšší

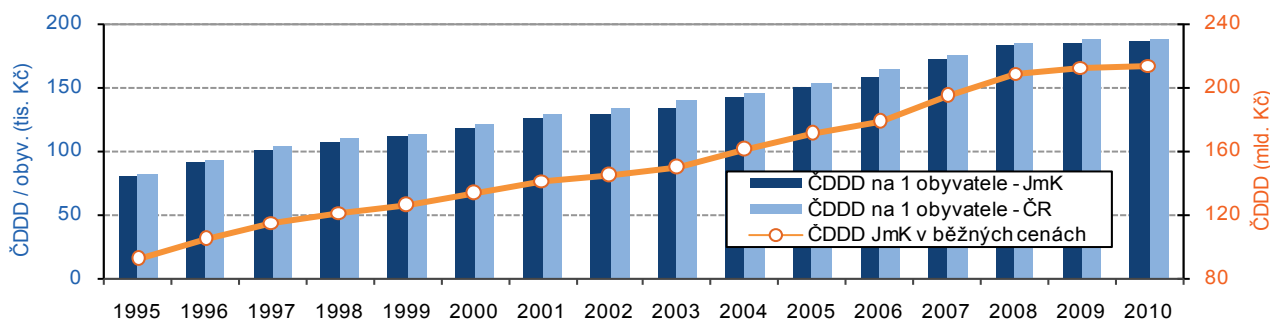
Z pohledu mezikrajského srovnání byla v roce 2009 THFK na obyvatele v Jihomoravském kraji 3. nejvyšší. Průměrná míra investic v letech 2005 až 2009 (podíl úhrnu THFK z úhrnu HDP v běžných cenách) činila 28,1 %, byla mezi kraji 2. nejvyšší a o 2,1 procentního bodu převyšovala republikový průměr.

4. Čistý disponibilní důchod domácností

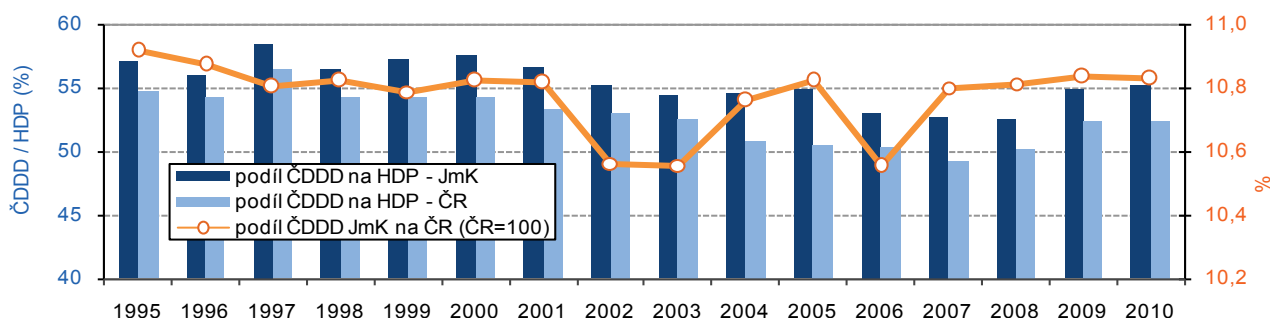
ČDDD se v kraji zvyšoval v celém období

Hodnota čistého disponibilního důchodu domácností (ČDDD) dosáhla v roce 2010 v Jihomoravském kraji 213,7 mld. Kč běžných cen, což v přepočtu na jednoho obyvatele představovalo částku 185,4 tisíc Kč. Jako jediný makroekonomický ukazatel, i když vyjádřený v běžných cenách, se v celém sledovaném období zvyšoval. Hodnota ČDDD se v průměru zvyšovala o 5,8 % ročně, resp. v přepočtu na obyvatele v průměru o 5,7 % ročně. Meziroční přírůstek v letech 2009 a 2010 patřil ovšem k nejnižším (1,8 %, resp. 0,7 %).

Graf 19 Čistý disponibilní důchod domácnosti v Jihomoravském kraji (běžné ceny)



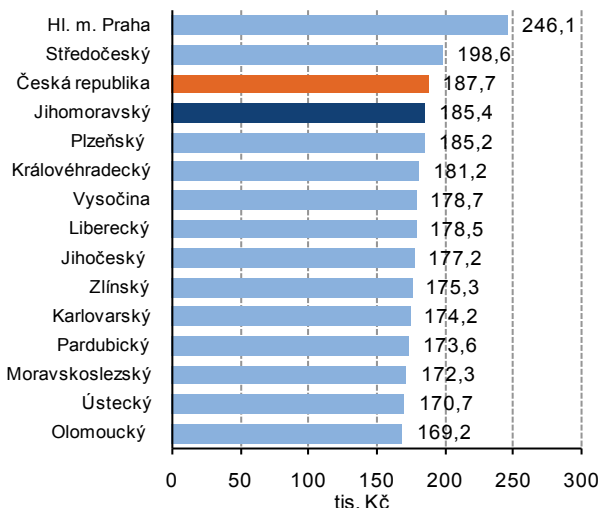
Graf 20 Podíl ČDDD na HDP a podíl ČDDD Jihomoravského kraje na ČDDD ČR



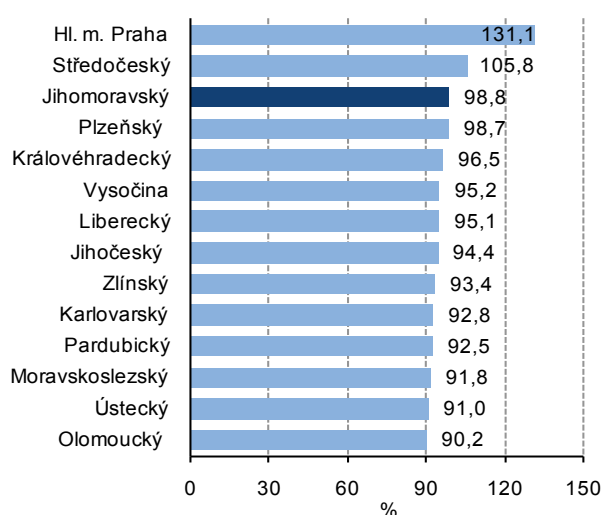
ČDDD na obyvatele se přiblížil republikovému průměru

Podíl Jihomoravského kraje na ČDDD republiky byl až na výjimky v roce 2002, 2003 a 2006 vcelku stabilní a převyšoval hranici 10,8 %. Hodnota ČDDD přepočtená na obyvatele byla v celém uvedeném období pod republikovým průměrem. Od roku 2006, kdy byl zaznamenán nejvyšší odstup od průměru ČR (95,8 %) došlo v letech 2009 a 2010 k nejvyššímu přiblížení, a to na podíl 98,8 %. Hodnota ČDDD na obyvatele i podíl na republikovém průměru byly ve srovnání s ostatními kraji v roce 2010 3. nejvyšší.

Graf 21 ČDDD na obyvatele v roce 2010 podle krajů (běžné ceny)



Graf 22 ČDDD na obyvatele v roce 2010 podle krajů v běžných cenách (ČR=100)

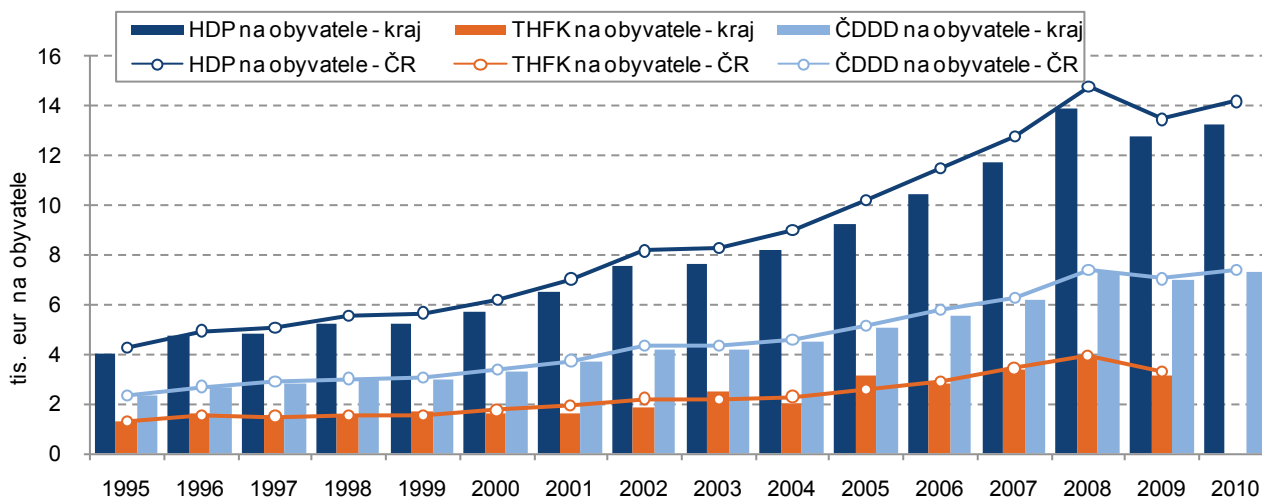


5. Porovnání vývoje HDP, THFK a ČDDD na obyvatele v eurech

Makroekonomické ukazatele v eurech

Pro doplnění je uveden graf s vývojem makroekonomických ukazatelů v přepočtu na obyvatele v eurech. Vývojové tendence i odstupy krajských hodnot od republikového průměru jsou totožné s vývojem ukazatelů vyjádřených v korunách.

Graf 23 Vývoj HDP, THFK a ČDDD na obyvatele v Jihomoravském kraji a ČR (v tisících eur)



6. Regionální makroekonomické ukazatele ve zkratce

Hrubá přidaná hodnota	Hrubá přidaná hodnota (HPH) je nově vytvořenou hodnotou, kterou získávají institucionální jednotky z používání svých výrobních kapacit. Je stanovena jako rozdíl mezi celkovou produkcí, vyjádřenou v základních cenách a mezispotřebou, vyjádřenou v kupních cenách. Souhrn HPH za všechna odvětví hospodářství zvýšený o čisté daně z produktů představuje hrubý domácí produkt. Struktura HPH podle sektorů je obrazem zaměření hospodářství regionu. Pro úspěch ekonomiky regionu je důležitá schopnost přizpůsobení měnícím se podmínkám, tendence regionu ke strukturálním změnám.
Hrubý domácí produkt	Hrubý domácí produkt (HDP) je komplexní ekonomický ukazatel, který v sobě zahrnuje všechny oblasti ekonomického života společnosti a je obecně uznávaným ukazatelem ekonomické vyspělosti daného území. Na krajské úrovni se jedná o regionalizovaný HDP, tedy HDP České republiky rozdělený do jednotlivých regionů podle místa jeho tvorby. HDP (v přepočtu na obyvatele) je uváděn v běžných cenách, stálých cenách, v PPS (v jednotkách pro měření kupní síly) či eurech. Z HDP v běžných cenách nelze vyvozovat reálný vývoj v čase, tj. reálný růst ekonomiky. Do růstu HDP v běžných cenách (nominální růst) totiž vstupuje nejen meziroční změna objemu vyrobeného zboží a služeb (tedy skutečný reálný růst ekonomiky), ale také změna jejich ceny. Tyto údaje je tedy možno použít především pro „geografické srovnání“ (tj. srovnání mezi jednotlivými kraji v daném roce). K časovému srovnání jak v kraji tak krajů mezi sebou slouží růst HDP ve stálých cenách
Produktivita práce	Růstu HDP je ve všeobecnosti možné docílit buď za pomoci rozšíření zaměstnanosti a investiční aktivity, anebo cestou růstu produktivity práce a kapitálu (nebo oběma způsoby souběžně). Růst produktivity práce indikuje míru pro neinflační vzestup mezd a platů. Produktivitu práce je možno vyjádřit jako přepočet HDP (v běžných cenách) na zaměstnaného. Zaměstnaní celkem jsou pracující celkem v hlavním pracovním poměru včetně sebezaměstnaných podle místa pracoviště.
Tvorba hrubého fixního kapitálu	Prostředkem k dosažení růstu jsou investice. Zjednodušeně řečeno, v makroekonomické rovině jde o růst HDP a investice představují hrubý fixní kapitál (HFK). Tvorba HFK představuje nové investice, rekonstrukce, modernizace, nákupy a bezplatné nabytí dlouhodobého majetku po odpočtu jejich prodeje a bezplatných předání. Dále pořízení nehmotných fixních aktiv a zvýšení hodnoty nevyráběných nefinančních aktiv. Do tvorby se nepočítají fixní aktiva s hodnotou nižší než 20 tisíc Kč, předměty dlouhodobé spotřeby nakoupené domácnostmi (např. automobily apod.), ale zahrnuje se pořízení obydlí. Dále se nezahrnují předměty pro vojenské účely, výdaje na výzkum a vývoj atd. Regionalizace THFK se provádí podle místa realizace investice. Poměr tvorby HFK (v běžných cenách) k HDP (v běžných cenách) vyjadřuje míru investic.
Čistý disponibilní důchod domácností	Prvotním cílem rozvoje hospodářství, potřebného ekonomického růstu a zvyšování konkurenceschopnosti ekonomiky je uspokojovat potřeby společnosti, potřeby jedince ve společnosti. V makroekonomické rovině lze hovořit o čistém disponibilním důchodu domácností (ČDDD). ČDDD do značné míry zachycuje úroveň materiálního bohatství domácností trvale bydlících v jednotlivých regionech. Je to částka, kterou mohou domácnosti věnovat na konečnou spotřebu, na úspory finančních aktiv a na akumulaci hmotných i nehmotných aktiv. Ukazuje, jak se saldo prvotních důchodů v regionech umísťuje znovurozdělením – běžnými daněmi, sociálními příspěvky a dávkami a ostatními běžnými transfery.

Regionální makroekonomické ukazatele v Jihomoravském kraji

	1995	2001	2002	2003	2004	2005	2006	2007	2008	2009	2010
Hrubý domácí produkt (HDP)											
v mil. Kč	160 835	249 521	260 372	274 027	294 106	310 623	336 071	369 283	397 332	387 479	387 309
v mil. EUR	4 636	7 324	8 453	8 605	9 222	10 430	11 858	13 300	15 928	14 658	15 318
v mil. PPS ¹⁾	21 781	20 990	20 973
vývoj ve stálých cenách, předchozí rok = 100	.	103,1	101,7	104,0	104,0	105,9	106,8	106,2	105,1	95,8	101,9
podíl kraje na HDP České republiky (%)	10,5	10,2	10,1	10,2	10,0	10,0	10,0	10,1	10,3	10,4	10,3
Hrubý domácí produkt na 1 obyvatele											
v Kč	140 850	221 410	231 903	244 303	262 035	274 819	297 148	325 239	347 435	336 936	335 983
v EUR	4 060	6 499	7 528	7 671	8 217	9 228	10 484	11 714	13 927	12 746	13 288
v PPS ¹⁾	19 046	18 252	18 194
průměr ČR = 100	94,9	92,5	92,1	92,7	91,3	90,3	91,0	91,7	94,2	94,5	93,6
průměr EU27 ²⁾ = 100	27,6	32,8	36,7	37,1	37,9	41,0	44,2	46,9	55,7	54,2	54,5
Hrubý domácí produkt na 1 zaměstnance											
v Kč	329 913	566 207	594 836	638 586	689 015	700 963	762 787	806 684	841 716	841 925	865 501
průměr ČR = 100	96,1	94,2	94,0	94,2	93,4	92,3	94,4	93,4	95,1	96,0	94,9
Hrubý domácí produkt na 1 zaměstnaného											
v Kč	287 385	477 066	503 410	525 039	568 004	586 697	631 534	672 087	706 447	696 755	698 236
průměr ČR = 100	95,6	94,3	95,5	94,3	93,4	92,5	93,8	93,3	95,5	95,8	93,5
Hrubá přidaná hodnota (HPH)											
v mil. Kč	146 122	227 209	237 705	250 209	265 519	279 896	304 455	333 165	359 287	349 267	349 290
v tom podíl odvětví (%)											
zemědělství	5,3	4,3	3,5	3,1	3,2	2,8	2,8	2,7	2,9	2,1	1,8
průmysl	30,0	30,1	28,7	27,8	28,3	27,6	26,2	27,6	29,8	27,8	28,4
stavebnictví	7,7	6,5	6,7	7,9	7,9	7,6	8,2	8,2	8,2	8,8	9,4
služby	57,0	59,1	61,0	61,3	60,6	62,0	62,9	61,5	59,2	61,4	60,3
Tvorba hrubého fixního kapitálu (THFK)											
v mil. Kč	51 049	60 596	65 216	88 526	73 337	104 289	90 979	106 737	109 592	94 184	.
v mil. PPS ¹⁾	5 253	4 437	.
podíl kraje na THFK České republiky (%)	10,6	8,7	9,2	12,3	9,7	13,0	10,6	10,8	10,6	10,2	.
Tvorba hrubého fixního kapitálu na 1 obyvatele											
v Kč	44 706	53 769	58 086	78 924	65 340	92 268	80 442	94 007	95 830	81 899	.
průměr ČR = 100	95,7	79,1	83,8	111,7	87,8	117,4	96,0	98,1	96,9	92,6	.
Čistý disponibilní důchod domácností (ČDDD)											
v mil. Kč	91 643	141 145	143 804	149 062	160 258	170 364	177 838	194 348	208 545	212 359	213 740
v mil. PPCS ¹⁾	5 553	7 349	7 284	7 647	8 078	8 702	9 043	9 878	9 463	9 556	9 753
podíl kraje na ČDDD České republiky (%)	10,9	10,8	10,6	10,6	10,8	10,8	10,6	10,8	10,8	10,8	10,8
Čistý disponibilní důchod domácností na 1 obyvatele											
v Kč	80 255	125 244	128 081	132 893	142 783	150 727	157 241	171 168	182 356	184 659	185 415
průměr ČR = 100	98,7	98,1	96,0	96,0	97,8	98,0	95,8	98,2	98,6	98,8	98,8

¹⁾ PPS, PPCS - standardy kupní síly. S ohledem na to, že Eurostat provedl aktualizaci koeficientů standardů kupní síly pouze za roky 2008, 2009 a 2010, nejsou v tabulce údaje v ukazatelích vyjádřených v m. j. PPS za předchozí roky uvedeny.

²⁾ EU27 - 27 členských států EU