



2004 VOLBY DO EVROPSKÉHO PARLAMENTU KONANÉ NA ÚZEMÍ ČESKÉ REPUBLIKY evropské volby VE DNECH 11.-12. ČERVNA 2004

Volby.cz

ČSÚ

Vítejte na volebním serveru ČSÚ
Welcome to the CZSO's election server

Pokud Vás zajímají informace o působnosti ČSÚ ve volbách, o způsobu zpracování výsledků voleb a další podrobnosti, naleznete je na adrese www.czso.cz v odkaze "ČSÚ A VOLBY"

VÝSLEDKY VOLEB

[Ministerstvo vnitra](#)
[Ministerstvo zahraničních věcí](#)

Poslanecká sněmovna Parlamentu ČR	1996	1998	2002				
Senát Parlamentu ČR	1996	1998	1999	2000	2002	2003	Aktuální složení
Zastupitelstva krajů	2000						
Zastupitelstva obcí	1994	1998	2002				
Evropský parlament	2004						

RESULTS OF ELECTIONS

Chamber of Deputies	2002						
The Senate	1996	1998	1999	2000	2002	2003	Current composition
Regional Councils	2000						
Local Governments	1998	2002					
European Parliament	2004						

VÝSLEDKY REFEREND / RESULTS OF REFERENDUMS

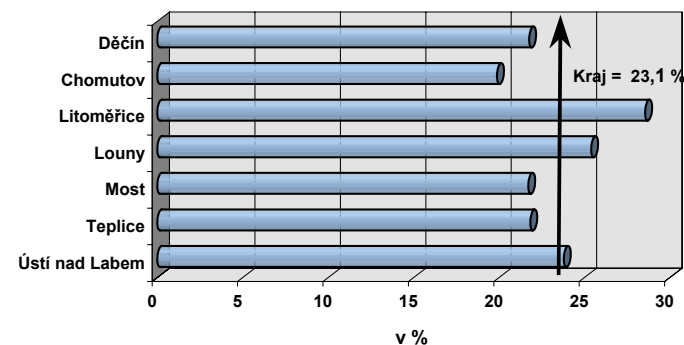
[Referendum o přistoupení České republiky k Evropské Unii](#)
[Referendum on Accession of the Czech Republic to the European Union](#)

K volbám do Evropského parlamentu přišlo v Ústeckém kraji 23 % oprávněných voličů, největší procento voličů přišlo vyjádřit svůj názor ve Staňkovicích na Litoměřicku (70 %) a v Doubici na Děčínsku (56 %). Nejmenší volební účast byla zaznamenána v Obrnicích u Mostu (13 %) a ve Verneřicích. Sdružení nezávislých a Evropských demokratů (SNK) získalo největší oblibu u voličů v Hoře Svaté Kateřiny (30 %), Českou stranu sociálně demokratickou (ČSSD) volilo 37 % občanů Podsedic. Obcí, kde získala nejvíce procent hlasů Občanská demokratická strana (ODS), bylo Opocno (56 %), Křesťanskou a demokratickou unii - Československou stranu lidovou (KDU-ČSL) volilo 23 % voličů v Račíněvsi. Komunistická strana Čech a Moravy (KSČM) má největší procento příznivců v Domašíně (47 %) a Nezávislí (NEZ) nejvíce uspěli v Bynovci (40 %). Nejvíce preferenčních hlasů v Ústeckém kraji získal M. Ransdorf (13 270) KSČM, následován J. Zahradilem (9 344) ODS a J. Bobošíkovou (8 517) NEZ.

Účast voličů ve volbách do Evropského parlamentu konaných na území ČR ve dnech 11. a 12. června 2004 v okresech Ústeckého kraje

Kraj	Počet volebních okrsků	Počet zapsaných voličů	Počet vydaných obálek	Počet odevzdaných obálek	Počet platných hlasů	Účast voličů ve volbách v %
Děčín	151	105 701	22 996	22 986	22 850	21,8
Chomutov	118	99 258	19 728	19 725	19 612	19,9
Litoměřice	217	92 543	26 419	26 402	26 255	28,6
Louny	167	68 890	17 488	17 477	17 382	25,4
Most	124	93 081	20 207	20 199	20 091	21,7
Teplice	131	102 700	22 421	22 402	22 267	21,8
Ústí nad Labem	138	94 644	22 517	22 485	22 354	23,8
Ústecký kraj	1 046	656 817	151 776	151 676	150 811	23,1

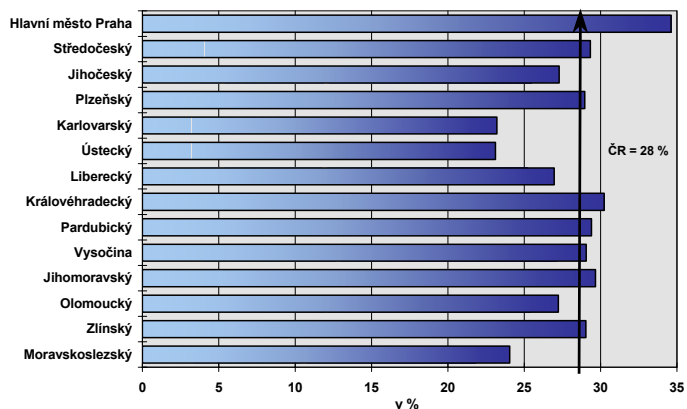
Účast voličů ve volbách do Evropského parlamentu konaných na území ČR ve dnech 11. a 12. června 2004 v okresech Ústeckého kraje



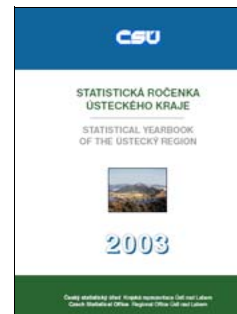
Procento platných hlasů pro volební strany ve volbách do Evropského parlamentu konaných na území ČR ve dnech 11. a 12. června 2004

Zkratka volební strany	Kraj														ČR celkem
	Hl.m. Praha	Středočeský	Jihočeský	Plzeňský	Karlovarský	Ústecký	Liberecký	Královéhradecký	Pardubický	Vysočina	Jihomoravský	Olomoucký	Zlínský	Moravskoslezský	
SNK-ED	19,1	11,2	9,4	10,4	9,7	9,0	12,4	10,8	9,4	8,8	8,1	8,1	8,9	10,1	11,0
KČ	0,2	0,2	0,2	0,2	0,3	0,2	0,2	0,2	0,2	0,2	0,2	0,2	0,2	0,2	0,2
HOB	0,1	0,1	0,1	0,1	0,1	0,1	0,1	0,1	0,1	0,1	0,1	0,1	0,1	0,1	0,6
ČSSD	7,7	8,6	8,3	9,6	9,8	9,1	8,5	8,3	8,9	8,3	8,4	9,5	9,4	10,2	8,8
NARCOAL	0,1	0,2	0,1	0,1	0,3	0,1	0,2	0,2	0,1	0,1	0,1	0,1	0,1	0,1	0,1
ODS	35,0	33,5	34,1	33,0	29,8	30,1	32,7	32,6	29,7	26,2	25,9	24,8	26,3	25,0	30,0
SOS	0,2	0,2	0,3	0,2	0,2	0,2	0,8	0,3	0,2	0,2	0,1	0,4	0,1	0,1	0,2
SDS	0,1	0,1	0,1	0,0	0,2	0,1	0,1	0,1	0,1	0,1	0,0	0,0	0,0	0,1	0,1
SZ	4,4	3,0	3,0	2,5	3,2	2,5	3,5	3,0	2,7	2,7	3,8	2,9	3,0	2,5	3,2
H.A.	0,2	0,2	0,2	0,2	0,2	0,2	0,2	0,2	0,2	0,2	0,1	0,2	0,1	0,1	0,2
KONS	0,3	0,2	0,2	0,2	0,2	0,2	0,2	0,2	0,2	0,2	0,2	0,2	0,2	0,2	0,2
SN	0,3	0,4	0,4	0,4	0,4	0,4	0,5	0,4	0,5	0,4	1,3	0,4	0,6	0,3	0,5
SORČ	0,1	0,1	0,1	0,1	0,2	0,1	0,1	0,4	0,2	0,1	0,1	0,1	0,1	0,1	0,1
MDS	0,2	0,2	0,2	0,3	0,2	0,2	0,2	0,2	0,2	0,1	0,1	0,3	0,2	0,1	0,2
VOS	0,0	0,0	0,0	0,0	0,0	0,0	0,0	0,0	0,0	0,0	0,0	0,0	0,0	0,0	0,0
DS	0,1	0,2	0,2	0,3	0,3	0,4	0,2	0,2	0,2	0,2	0,1	0,2	0,2	0,2	0,2
SP	0,0	0,1	0,1	0,0	0,1	0,1	0,1	0,1	0,0	0,1	0,0	0,2	0,1	0,2	0,1
BPS	1,0	0,6	0,6	0,7	0,7	0,5	0,7	0,6	0,5	0,5	0,4	0,5	0,4	0,4	0,6
HSMSMoDS	0,0	0,0	0,0	0,0	0,0	0,0	0,0	0,0	0,1	0,3	1,4	0,8	1,2	0,8	0,4
KDU-ČSL	5,3	4,9	8,6	5,6	3,9	2,9	4,6	8,2	12,1	17,2	15,6	16,1	19,1	10,5	9,6
PB	1,2	1,2	1,4	1,3	1,6	1,2	1,6	1,3	1,1	1,1	1,0	1,1	1,0	1,0	1,2
SZR	0,2	0,3	0,3	0,3	0,4	0,4	0,4	0,3	0,3	0,3	0,2	0,2	0,2	0,3	0,3
ULD	2,9	1,8	1,5	1,4	1,7	1,3	2,2	1,7	1,7	1,2	1,2	0,9	1,2	1,7	1,7
KSČM	13,5	21,1	20,8	22,2	23,2	26,9	18,3	18,4	19,5	21,4	20,3	22,2	18,4	24,2	20,3
SV SOS	0,1	0,6	0,8	0,6	0,3	0,4	0,5	0,7	0,9	0,8	0,7	0,5	0,4	0,3	0,5
SŽJ	0,2	0,7	0,5	0,6	0,9	0,7	0,7	0,6	0,8	0,6	0,4	0,5	0,4	0,4	0,5
NI(NEI)	0,7	0,8	0,8	0,9	0,9	0,8	0,8	0,8	0,7	0,9	0,6	0,7	0,6	0,6	0,7
S	0,0	0,1	0,1	0,1	0,1	0,1	0,1	0,1	0,1	0,1	0,0	0,1	0,0	0,0	0,1
"OFD"	0,1	0,1	0,1	0,1	0,2	0,1	0,1	0,1	0,1	0,1	0,1	0,1	0,1	0,1	0,1
RMS	0,4	0,7	0,7	0,7	0,9	1,0	0,9	0,8	0,6	0,6	0,6	0,7	0,5	0,9	0,7
NEZ	6,3	8,6	6,8	8,0	10,1	10,6	9,0	9,1	8,7	7,2	8,9	7,9	6,9	8,7	8,2
Celkem	100,0	100,0	100,0	100,0	100,0	100,0	100,0	100,0	100,0	100,0	100,0	100,0	100,0	100,0	100,0

Účast voličů ve volbách do Evropského parlamentu konaných na území ČR ve dnech 11. a 12. června 2004



ČSÚ KR ÚSTÍ NAD LABEM NABÍZÍ TYTO PUBLIKACE:



Statistická ročenka Ústeckého kraje 2003

Statistical Yearbook of the Ústecký Region 2003

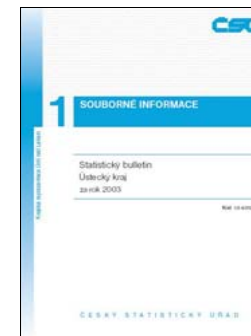
verze: česko-anglická

Základní údaje o demografickém, sociálním a ekonomickém vývoji Ústeckého kraje a jeho okresů v roce 2002, u vybraných ukazatelů v časové řadě. Meziokresní a mezikrajská srovnání, vybrané informace o městech a územních obvodech pověřených obecních úřadů. Doplněna časovou řadou základních ukazatelů za celou Českou republiku, stručnou charakteristikou kraje, grafy a kartogramy.

Statistický bulletin - Ústecký kraj 2003

verze: česká

Pravidelná informace o demografickém, ekonomickém a sociálním vývoji v Ústeckém kraji a jeho okresech zpracovaná převážně formou analytických tabulek se stručnou textovou charakteristikou vývoje a metodickými vysvětlivkami. Materiál je doplněn mezikrajskými a meziokresními srovnáními a daty za ČR.



Demografický vývoj Ústeckého kraje

verze: česká

Pohyb obyvatel, věková struktura v letech 1960 - 2002 za kraj a vybrané obce. Vybrané údaje jsou také v mezikrajském a republikovém srovnání.



Sčítání lidu, domů a bytů 2001 - Ústecký kraj

verze: česko-anglická

Analytická publikace hodnotící definitivní výsledky SLDB 2001 v časovém i prostorovém srovnání. Obsahuje základní údaje o struktuře obyvatelstva, domácností, domovního a bytového fondu v kraji, okresech, vybraných městech. Doplněno o grafy a kartogramy.

Sčítání lidu, domů a bytů 2001 za okresy:

Děčín, Chomutov, Litoměřice, Louny, Most, Teplice, Ústí nad Labem

verze: česká

Základní údaje ze SLDB 2001 o obyvatelstvu, domovním a bytovém fondu, převážně formou tabulek s krátkou textovou částí za okresy, vybraná města, obce a vybrané údaje za části obcí. Meziokresní srovnání a u srovnatelných údajů porovnání s údaji za předchozí SLDB.

ČSÚ, Krajská reprezentace Ústí nad Labem, Špálava 2684/1, 400 11 Ústí nad Labem

Informační služby - objednávky publikací:

Barbora Capitová: tel.: 472 706 176, e-mail: info@servisul@gw.czso.cz