

Produkce, využití a odstranění odpadu v roce 2010



Český statistický úřad provádí každoročně zjišťování o produkci odpadů a nakládání s odpady. Dle tohoto šetření bylo v roce 2010 v ČR **vyprodukováno celkem 24,1 mil. tun odpadu**. Oproti roku 2009, kdy produkce dosáhla 24,2 mil. tun, se jedná o mírný pokles. Jak ukazuje tabulka 1, meziročně produkce odpadů klesla pouze o 0,5 %. Z celkového množství vyprodukovaného odpadu tvořil nebezpečný odpad 1 371 tis. tun (1 511 tis. tun v roce 2009), což v relativním vyjádření znamená, že nebezpečný odpad se v roce 2010 na produkci podílel 5,7 %. Oproti roku 2009 se podíl nebezpečného odpadu na celkové produkci odpadů výrazně nezměnil.

Ekonomické subjekty (podniky), jenž jsou z pohledu výše produkce nejvýznamnějšími původci odpadů, **vyprodukovaly** v roce 2010 **celkem 20,4 mil. tun odpadu**. Ve srovnání s rokem 2009 se jedná pouze o půl procentní pokles.

Jak vyplývá z následující tabulky ve srovnání s rokem 2009 byl mírný pokles produkce odpadů zaznamenán téměř ve všech oblastech výroby. Nejvýznamnější snížení produkce odpadů vykazuje, stejně jako v roce 2009, odvětví zemědělství a lesnictví. Hlavním důvodem poklesu bylo vyřazení některých materiálů dříve klasifikovaných jako odpady z evidence odpadů. Konkrétně se jednalo např. o rostlinná pletiva, kůru, piliny ad.). Dále byl výrazný pokles zaznamenán v odvětví doprava a skladování. Jediným odvětvím, které vykázalo nárůst produkce odpadů, je odvětví zabývající se zpracováním odpadů a odpadních vod (NACE 37-39). Nárůst v tomto odvětví byl zaznamenán již v roce 2009. Příčiny pokračujícího významného zvyšování množství vyprodukovaných odpadů lze přičítat rozvoji podnikání v oblasti úpravy a zpracování odpadů. To dokládá i fakt, že navýšení produkce bylo zaznamenáno z velké části u odpadů skupiny 19 - odpady ze zařízení na zpracování odpadu (tzn. odpady ze spalování odpadů, odpady z fyzikálně-chemických úprav odpadů, stabilizované a vitrifikované odpady, odpady ze sanací ad.)

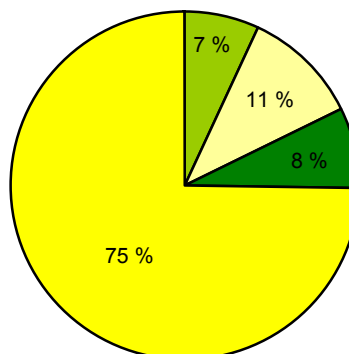
Tab. 1 Produkce odpadů v roce 2010

	Celkem	v tom odpady		Index 2010/2009
		nebezpečné	ostatní	
Produkce odpadů celkem	24 123 560	1 370 679	22 752 881	99,5
v tom:				
z podniků	20 423 322	1 357 825	19 065 497	99,6
z toho:				
zemědělství, lesnictví a rybářství	113 685	6 166	107 519	64,5
těžba a dobývání	114 569	15 949	98 621	86,8
zpracovatelský průmysl	4 202 463	550 376	3 652 088	99,3
výroba a rozvod elektřiny, plynu, tepla a klimatizovaného vzduchu	1 540 396	37 139	1 503 257	89,5
činnosti související s odpadními vodami, odpady a sanacemi	2 507 187	550 690	1 956 497	127,0
stavebnictví	9 353 672	97 918	9 255 754	93,4
doprava a skladování	178 080	16 052	162 028	73,2
z obcí	3 700 238	12 854	3 687 384	99,4
z toho				
komunální odpad	3 334 240	5 028	3 329 212	100,7

Graf 3 Počet podniků a jejich podíl na produkci podnikových odpadů podle množství vyprodukovaných odpadů v roce 2010

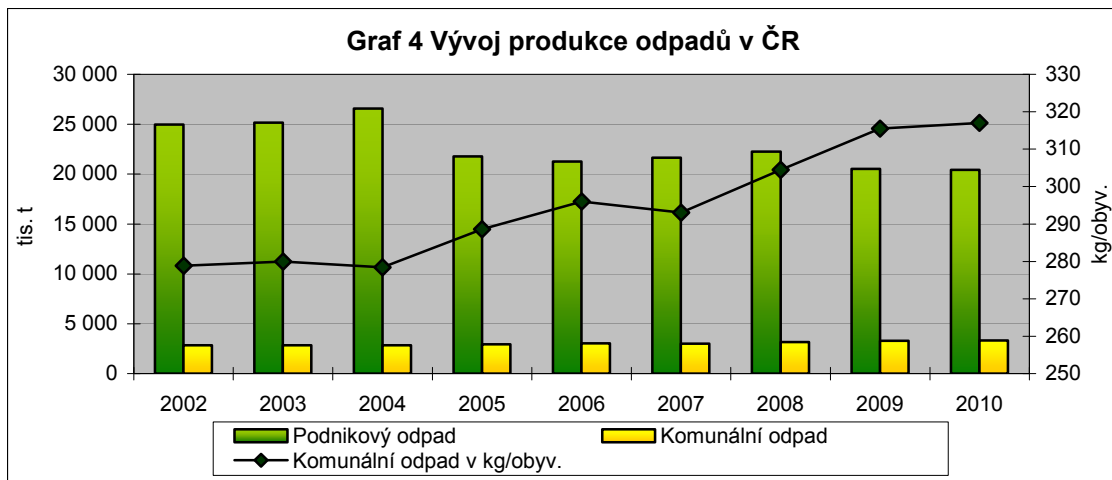
Produkce odpadů v podniku (v t) / počet:

0 - 999 / 11 770
1 000 - 4 999 / 1 022
5 000 - 9 999 / 219
>= 10 000 / 283



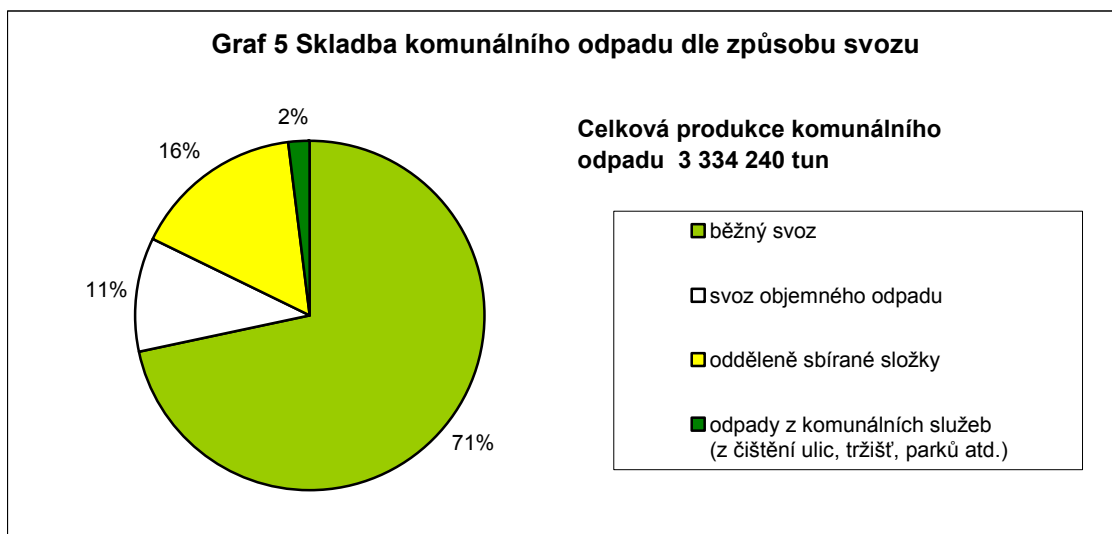
Kromě dat od podniků jsou sledována data o odpadech obcí. **Obce** dle statistického šetření ve sledovaném roce **vykázaly produkci 3 700 tis. tun odpadů**. Vůči roku 2009 se jedná o pokles o 0,6 %. Z pohledu zařazení těchto odpadů do Katalogu odpadů se jednalo téměř výhradně o skupinu 20 – komunální odpady, které tvořily 90,1 % (v roce 2009 to bylo 88,9 %). Dále byly obcemi vykázány stavební odpady skupiny 17, odpady z autovraků a odpady z elektrického a elektronického zařízení (skupina 16).

Graf 4 znázorňuje vývoj produkce odpadů (podnikových i komunálních) v letech 2002 – 2010. Je z něj patrné, že trend zvyšování celkové produkce odpadu zahájený v roce 2006, v letech 2009 a 2010 již nepokračoval. Naopak od roku 2009 zaznamenává celkové množství vyprodukovaného odpadu mírný pokles. Ačkoli produkce v roce 2010 klesla oproti roku 2009 pouze nepatrně (o 0,5 %), přesto dosáhla svého dlouhodobého minima.



Zcela odlišná byla situace v oblasti komunálních odpadů. Komunálním odpadem se rozumí odpad z provozu domácností, odpad z čištění veřejných komunikací a prostranství, odpad z údržby veřejné zeleně a odpad živnostenského charakteru (odpad podobný komunálnímu odpadu, který vzniká z nevýrobní činnosti a provozu živností, úřadů a škol). Rostoucí trend produkce komunálního odpadu zůstal zachován, a to jak v absolutních hodnotách, tak v přepočtu na jednoho obyvatele. Tento indikátor vykazuje nárůst z původních 315 kg na obyvatele v roce 2009 na 317 kg obyvatele v roce 2010.

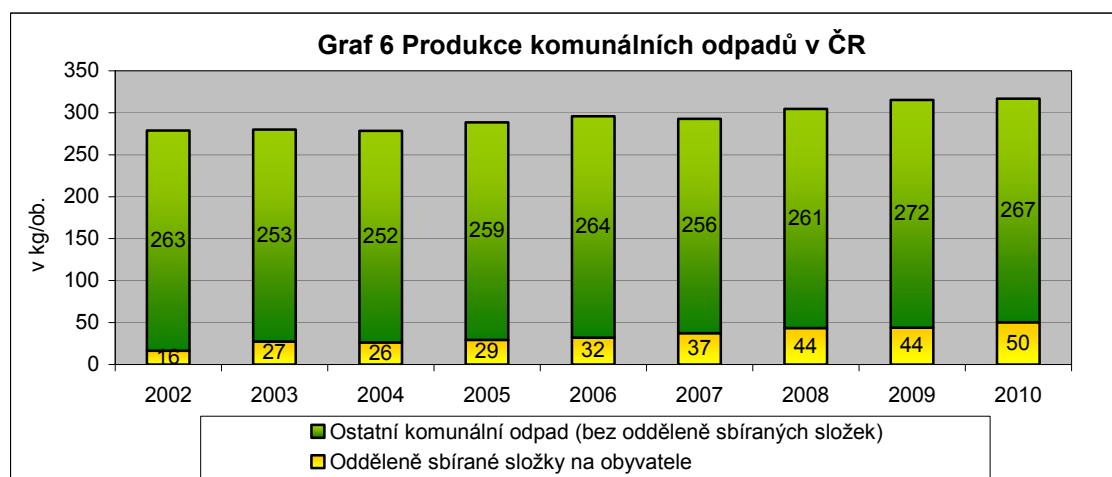
V roce 2010 bylo celkem vyprodukováno 3,3 mil. tun komunálního odpadu, což v přepočtu na 1 obyvatele činí 317 kg. Většinou se jednalo o odpady kategorie ostatní, nebezpečný odpad činil pouze 5 tis. tun. Z celkově vyprodukovaného množství komunálního odpadu pocházela většina odpadů (71 %) z běžného svazu (tzn. odpad pocházející z kontejnerů a popelnic na směsný komunální odpad), 16 % tvořily odděleně sbírané složky (separovaný sběr plastů, papíru a skla) a 11 % svaz objemného odpadu (odpad přesahující svými rozměry kontejnery a popelnice).



Tab. 2 Produkce komunálních odpadů

	2002	2003	2004	2005	2006	2007	2008	2009	2010
Komunální odpad celkem	2 845 077	2 856 690	2 841 428	2 953 679	3 038 702	3 024 781	3 175 934	3 309 667	3 334 240
z toho:									
běžný svoz	2 121 953	2 201 828	2 206 214	2 260 222	2 305 070	2 273 836	2 282 866	2 374 027	2 390 421
svoz objemného odpadu	290 186	247 709	245 273	282 158	283 971	303 014	362 054	402 899	352 339
odděleně sbírané složky	166 456	277 820	268 414	300 435	327 023	386 479	454 210	460 302	528 893

Ačkoli z dlouhodobého hlediska celková produkce komunálního odpadu nezaznamenává výraznější nárůst a dlouhodobě se pohybuje kolem 3 mil. tun, produkce odděleně sbíraných složek se neustále zvyšuje. Oproti roku 2002, kdy tvořily odděleně sbírané složky 6% celkové produkce komunálního odpadu, vzrostl v roce 2010 podíl odděleného sběru na 16%. V absolutním vyjádření bylo v roce 2002 odděleně sebráno 16 kg/obyvatele, zatímco v roce 2010 to bylo již 50 kg/obyvatele. Oproti roku 2002 se jedná o 3 násobný nárůst produkce odděleně sbíraných složek, zatímco produkce komunálních odpadů celkem ve stejném období vzrostla pouze o 17%.



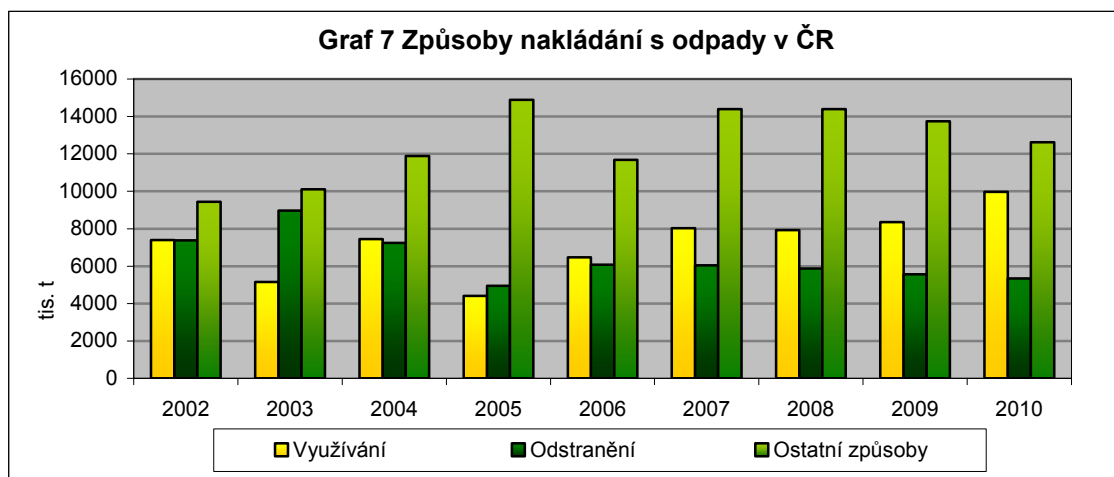
Národní legislativa odpadového hospodářství rozlišuje tři skupiny **způsobů nakládání s odpady – využívání** (R kódy), **odstraňování** (D kódy) a **ostatní způsoby nakládání** (N kódy). Tabulka 3 představuje přehled nakládání s veškerými odpady, tj. odpady podnikovými, komunálními, dovezenými ze zahraničí či odebranými ze skladu (odpady vyprodukovanými v minulých letech). **V roce 2010 bylo v ČR nakládáno celkem s 28 mil. tun odpadu.** Z tohoto množství bylo 10 mil. tun (36 %) materiálově či energeticky využito, 5,4 mil. tun (19 %) odstraněno a se 45 % (12,6 mil. tun odpadu) bylo nakládáno ostatními způsoby nakládání. Celková výše nakládání se oproti roku 2009 prakticky nezměnila. Nárůst byl zaznamenán u využívání odpadu, a to o 20%, naopak odstraňování kleslo oproti roku 2009 o 4 % a ostatní způsoby nakládání klesly o 8 %. Při pohledu na konkrétní způsoby nakládání můžeme vidět více než 30% - ní nárůst v energetickém využívání odpadu (R1), kompostování (N13) i zpracování elektroodpadu (N18). Naopak poklesy byly zjištěny v odstraňování spalováním (D10) o 26 %, ve využívání odpadů na terénní úpravy (N1) o 22 % a skládkování (D1-D5) o 2 %.

Tab. 3 Způsoby nakládání s odpady v roce 2010

Kód	Ukazatel	Celkem	v tom odpady		Index 2010/2009
			nebezpečné	ostatní	
	Nakládání s odpady celkem	27 952 975	2 092 432	25 860 544	101
	v tom:				
R	využívání celkem	9 974 513	512 782	9 461 731	120
	z toho:				
R1	využití jako paliva nebo jiným způsobem k výrobě energie	767 285	41 900	725 385	133
R2–R6	recyklace, regenerace	4 922 428	187 584	4 734 844	93
D	odstraňování celkem	5 351 149	663 514	4 687 635	96
	z toho:				
D1–D5	skládkování a ostatní způsoby ukládání v úrovni nebo pod úrovní terénu	4 169 356	60 289	4 109 067	98
D10	spalování	55 497	49 535	5 962	74
N	ostatní způsoby celkem	12 627 314	916 136	11 711 178	92
	z toho:				
N1	využití odpadů na terénní úpravy	4 570 560	155 292	4 415 268	78
N9	zpracování autovraků	71 052	55 739	15 313	92
N10	prodej odpadu jako suroviny	899 103	7 262	891 840	
N11	využití odpadu na rekultivace skládek	247 740	28 779	218 961	45
N12	ukládání odpadů jako technologický materiál na zajištění skládky	1 011 934	104 540	907 394	107
N13	kompostování	314 316	i.d.	i.d.	135
N18	zpracování elektroodpadů	42 298	28 223	14 075	130

i.d. individuální údaj

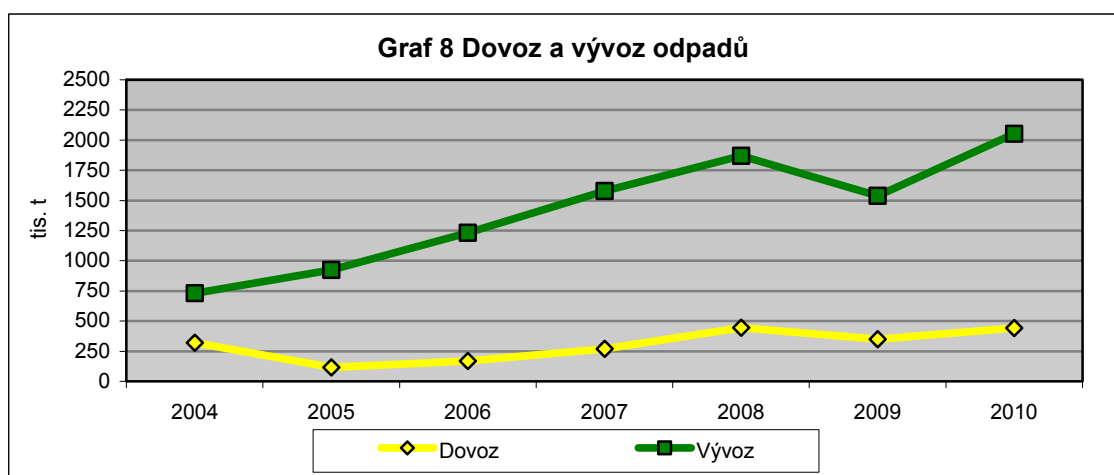
Graf 7 představuje vývoj nakládání s odpady od roku 2002. Srovnatelnost sumárních hodnot uvedených v tomto grafu je poměrně komplikovaná. V první řadě je třeba si uvědomit, že v průběhu období, za které jsou odpady statisticky zjišťovány, došlo postupně k nárůstu počtu ostatních způsobů nakládání (N-kódů). Bylo to způsobeno tím, že některé specifické způsoby nakládání byly z využívání odpadů legislativně vyčleněny a zařazeny do skupiny ostatních způsobů nakládání. Od roku 2006 lze hovořit o srovnatelných datech týkajících se nakládání s odpady. Od tohoto roku lze pro jednotlivé způsoby nakládání ze statistických dat vysledovat zřetelné trendy vývoje. Patrný je vzrůstající trend ve využívání odpadu, mírně klesající tendence v odstraňování i ostatních způsobech nakládání.



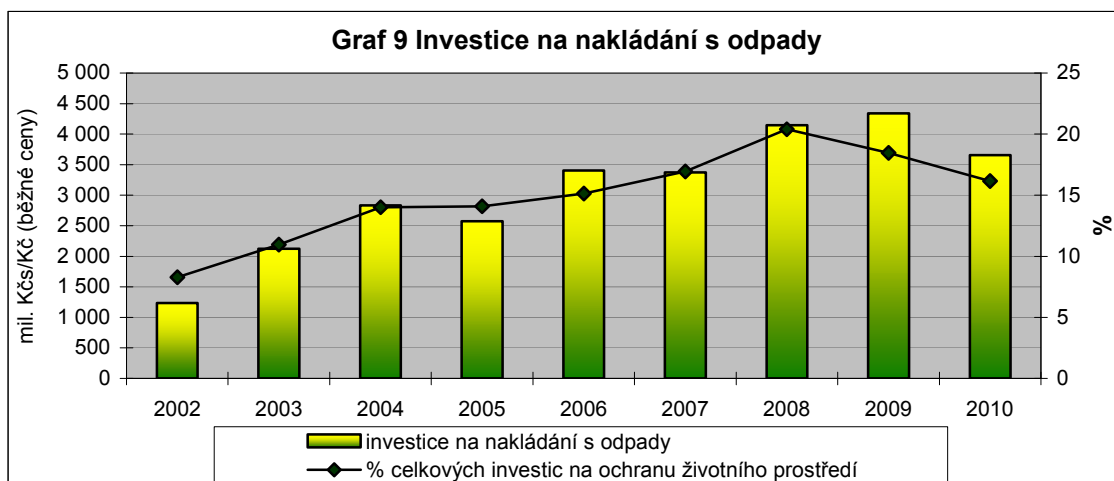
Statistické zjišťování poskytuje každoročně kromě informací o produkci odpadů a nakládání s nimi i výsledky přeshraničního pohybu odpadů. Export a import odpadů je monitorován dlouhodobě od roku 2004 dle základních kategorií odpadů (nebezpečné a ostatní) a dále z pohledu směru obchodu (v rámci EU, mimo EU).

V roce 2010 bylo **do České republiky dovezeno 442 tis. tun odpadu**, naprostá většina odpadu pocházela z členských zemí EU a tvořila 436 tis. tun (99 %). Struktura dovozu se dle jednotlivých katalogových skupin odpadů z dlouhodobého hlediska nijak výrazně nezměnila. Stejně jako v loňském roce se jednalo zejména o kovové odpady pocházející ze stavebnictví a zpracování odpadů (skupiny 17 a 19), dále plastové odpady, kaučuk, papír a lepenku. Ve stejném období bylo z ČR **vyvezeno 2,1 mil. tun odpadu** a téměř veškerý export (2 mil. tun) směřoval do některé ze zemí EU (99 %). Největší podíl tvořily železné kovy pocházející ze zpracování odpadů a stavební činnosti (skupiny 17 a 19), dále kovy ze zpracování autovraků (skupina 16), obalový odpadní papír a lepenka (skupina 15).

Jak dokládá časová řada v grafu 8, po poklesu zjištěném jak v dovozu tak ve vývozu odpadů v roce 2009, který následoval po několikiletém vzrůstajícím trendu, zaznamenaly v roce 2010 dovoz i vývoz opět nárůst. Oproti roku 2009 vzrostlo množství vyvezeného odpadu o 33 % a dovezeného o 26 %.



Rostoucí nároky na ekologicky šetrné ukládání a likvidaci odpadů včetně třídění a recyklace vyžadují stále náročnější technologie, což se projevuje i ve finančních ukazatelích. Výdaje na ochranu životního prostředí jsou proto důležitým indikátorem péče o životní prostředí každého státu. V České republice bylo v roce 2010 na investice na ochranu životního prostředí vynaloženo 22,6 mld. Kč. Z této částky investice na nakládání s odpady činily 16,2 %.



Zdroj: Výdaje na ochranu životního prostředí v ČR v roce 2010

Detailní informace o produkci odpadů a nakládání s nimi najdete v září 2011 na internetových stránkách www.czso.cz pod názvem **Produkce, využití a odstraňování odpadů v roce 2010**.

Odbor statistiky zemědělství, lesnictví a životního prostředí

Český statistický úřad